



広報

# 川越

昭和32年6月10日 第一種郵便物認可 月2回(10日・25日) 発行1部4冊

—No. 470—

1月10日

■発行所 川越市役所

■電話 川越(0492)24-8811代

■発行人 川越市長 加藤 灌三

■編集 企画財政部企画課

# 賀 春



初もう出 —「通りゃんせ」の童謡で知られる郭町2丁目の三芳野神社。菅原道真をまつる天神様であることから、受験生など初もう出に訪れる人も多い。





# 年頭のことば

川越市長 加藤 瀧二

謹んで年頭のごあいさつを申し上げます。

市民の皆様、明けましておめでとうございませう。

顧みますに、旧暦行われた内閣の更迭につきまして、世上種々の見解があるようであり、しかし私は、福田氏があの段階で

早くも諦観されて次期総裁を辞退されましたことは、福田氏個人のためにも、はたまた我が国憲政のためにも賢明な決断であったと思っております。

そもそも福田内閣は、発足当初から当時最大の課題であった景気浮揚策と真剣に取り組み、前年度対比二〇〇〇億を超える公共事業費を中心に、思い切った大型予算の編成に努力されたことはご承知のとおりであります。しかしそれにもかかわらず、実質的経済成長率は、昭和五十二年度が、ロンドン先進国首脳会議における公約六・七割に對して実績は五・五割に止どまり、また五十二年度も、ボン先進国首脳会議の公約七割は、政府の懸命の努力も空しく、景気回復の純化から目標の達成が至難となつたばかりか、国債依存率も実質三七割にも上りました。

しかし、福田内閣にも幾多の良面がありました。すなわち、内閣にあっては自民党内の福大主流体制を堅持しながら、与野党伯仲国会の運営を手際よく無難に乗り切り、また昨年八月、多年の懸案でありました日中平和友好条約を、対ソ外交の悪化を避けながら巧みに締結することに成功し、続いて九月には、一昨年八月のアセアン諸国歴訪に倣って中東諸国の訪問を果たし、しかもその間、二度にわたって開かれた日米首脳会談と先進国首脳会議にも出席して、我が国に対する諸外国の風当たりを和らげるとともに、次の先進国首脳会議を東京で開催する約束を取り付ける等、世界に日本を強く認識

させられた功績は、誠に多大でありました。

いずれにせよ、昨年はこのように福田政権が退陣して大平政権に代わりましたが、我が川越市は、あくまでも政府の方針に沿う昭和五十三年度当初予算を一般会計二百四十四億五千万円、特別会計の合計を百四十億八千二百万円、土地開発公社五十八億六千四百万円、青少年健全育成協会七千九百万円、消防組合九億二千四百万円、この総計を四百五十三億五千五百万円と決め、その後の補正で、現計予算は総額五百三億四千八百万円でありました。

もちろん、この予算は、財源が適正且つ確実であり、しかもその中には、本市の近代的都市化を計画的に推進するに足る適量の投資的経費も組み込まれており、その執行に当たりましては、市民の皆様から格段のご協力を頂いており、昨年は、どの事業も予定どおり快調な進捗を見ております。これは、誠にご同慶の至りであり、深く感謝申し上げます。

以下、昨年は本市で着工、竣工、または開設した主な施設につき簡単に報告申し上げます。

まず教育関係についてであります。昨年四月に寺尾小と霞ヶ関西小が開校し、これに続いて高階北小、山田小、霞ヶ関東中、牛子小、山田中、東中、名細中、城南中、古谷小、福原中および中央小各校の校舎増改築工事と大東中学校舎の防音改築工事が相次いで着工

され、そのうち東中、山田中および牛子小の分がおおむね本年六月に、中央小が八月に竣工するほかは、いずれも年度内に竣工の予定であります。

次に、学校プールにつきましては、昨年七月名細中のプールが竣工し、更に寺尾小と霞ヶ関西小のプールも本年度内に着工を予定しております。また、学校体育館につきましては、大東西小、南古谷小、福原中の三校とも年度内の竣工を目指して工事中であります。

次は、社会教育施設について申し上げます。

すなわち、昨年四月名細公民館の竣工に引き続き、山田公民館の増築工事に着工いたしましたので、年度内には竣工の見込みであります。また、昨年十月、県の助成を得て地域におけるボランティア活動の拠点施設として福原地区に着工いたしましたコミュニティセンターは、年度末には竣工の運びとなります。

次は環境衛生関係についてであります。本市が昭和五十一年度から二十億円に上る巨費を投じて笠幡地区に建設を進めておりました粗大ゴミ日量五十トンの破砕と同三百トンの処理能力を有する川越市西清掃センターも、いよいよ竣工いたしました。昨年十月より本格的な運転に入っておりますので、少くとも本市推定人口三十二万人に達する昭和六十年年度までは本市はゴミの処理に心配がないという明るい見通しを得ました。これは、誠に心強い限りであります。なお、将来のし尿処理量の増嵩

に対応するため、昭和六十年年度の推定日量百五十キロリットルの処理能力を有する新しいし尿処理施設の建設を、昭和五十四年度までの継続事業として総額十三億七千万円をもって行う契約を昨年十二月に業者と締結いたしました。

次に、福祉関係施設について申し上げます。

昨年四月神明町保育園の開園に続いて進めておりました高階第二保育園の新築工事と南古谷保育園の増築工事も、共に近く竣工の予定であります。

なお、先に竣工した川越市西清掃センターの余熱を利用する計画の仮称川越市老人福祉センターの建設工事も、既に着工を見ておりますので、その竣工もそう遠くはないと思っております。

次に水道関係についてであります。本市は、激増する水需要と地下水保全の見地から、昭和四十九年以来県水を導入して参りましたが、受水単価が逐年引き上げられておりますので、市ではやむを得ず昨年八月から平均七七・二二割の料金値上げをお認め願ったことをご承知のとおりであります。

次は下水道関係についてであります。市では将来の人口増に對処するため、昭和五十五年三月完成を目標に、四億七千万円の予算で昨年十二月から滝ノ下終末処理場の増設工事に着工する一方、本市の第三期事業計画による管渠築造工事計画と併せて、目下進捗中であり、

次に都市計画関係事業では、昨年川越駅東口再開業事業が更に進

捗いたしました上で、市政の許す最大限まで実現に努力する所存であります。

私も、ここに昭和五十四年の新春を迎え、幸いに心身ともにすこぶる健康であり、時局もまた極めて重大でありますので、本年は更に覚悟を新たにいたし、誠心誠意全力を尽くして市民の皆様のご負担にお応えする所存であります。何とぞ皆様におかれましては、本年も益々ご自愛頂き、市政に關し特段のご協力を賜りますようお願い申し上げます。

終わりに臨み、皆様のご健康とご多幸を心から祈念し、年頭のごあいさつといたします。

しよに提出してください。

事業所等から給与支払報告書が提出された受給者で、昭和五十三年中に報告書に記載された以外の所得がない人については、この給与支払報告書が市県民税の申告書とみなされます。

なお、給与所得だけの人も、収入金額(支払金額)が一千万円を超える人は所得税の確定申告をしなければなりませんので、この場合は、確定申告書が市県民税の申告書とみなされます。

※お問い合わせは市民税課市民税第二係(☎24-181-1、内線八三五-六)へ。

絶大なるご協力のたまものであり、深く感謝申し上げます。

以下本年の見通しと政府の政策に若干触れてみたいと思つて、福田前首相の後をうけて登場した大平新首相は、「財政の現状が厳しいので、これまでのような積極的政策を採るかそれとも控え目にやるべきかなどを議論している現状ではない。従って選択の幅は極めて狭い」としながらも、「適正な成長だけは万難を排してもぜひ確保するよう努力したい」と抱負を述べておられますので、大蔵省でもこれを受けて、正月早々新年度政府予算案の編成に向けて最後の努力を急いでおります。

それによりますと、国の昭和五十四年度一般会計歳出の規模は最終的には三十八兆六千億円程度となる見込みでありまして、伸び率は五十三年度の二〇・三割を大きく下回る一一・六割といわれます。これは、同省が新年度予算の性格を五十三年度の景気刺激型から景気維持型へ転換しようとして、公共事業等投資部門の伸び率を二〇割未満に抑えられたことと、社会福祉などの伸び率も一〇割未満に圧縮したことによるといわれます。しかし、五十三年度当初予算において三六・九割だった国債依存度だけは、逆に三九・六割に上昇するため、財政の再建は更に先へ持ち越される模様であります。

加えるに本年は、統一地方選挙の年でもありますので、予算編成もかつてない苦しいものになると思われ、しかし、ぜひ最善の方策をもって国民の期待に応えて欲しいものであります。

従いまして、本市といたしましては、責任ある政府の政策を支持する立場から、近く示される政府の財政方針に沿い、本市が多年堅持して参りました既定の方針の活用によりまして、引き続き生活環境の整備、教育等文化施設の拡充、社会福祉の充実、産業の振興を四つの柱とする新年度の明るい豊かな街づくりを目指して、目下関係議案等の準備中ですが、この上とも、その緩急や軽重等を十



## 年頭にあたって

川越市議会議長 山口 登

市民の皆様、明けましておめでとうございませう。

輝かしい昭和五十四年の新春を、ご一家お揃いで迎えられましたことをまずお慶び申し上げます。ここに市議會を代表して新年のご祝辞を申し上げます。

さて、我が国の財政経済は、昨年暮れの内閣改造とや、平静を保

つている円高の問題等、私達国民に對してある程度の期待を持たせませんが、本年もまた依然として厳しさが続くものと思われ、地方自治体の財政においても、当然厳しい制約下に置かれるものと想像されます。

川越市は、本市市制施行五十七年目を迎え、人口二十五万人を数え、県下最古の市としての伝統と歴史文化の香り高き都市として、今日まで健全な発展を続けてまいりました。特に健全財政を堅持していることを最盛とし、生活環境

の整備、教育文化施設の拡充、産業の振興、社会福祉の充実等の実現に、着々行政効果をあげていることは、誠に喜びにたえません。

市議會におきましても、議會は市民皆様の意思決定機関であるという認識のもとに、執行部と一丸となつて諸問題の解明と対策に努力してまいりました。昨年度は、市の基本計画に則つて都市基盤の整備をはじめ、教育施設の建設、社会福祉施設の充実、特に長年懸案の西清掃センターの完成等、市勢の発展は誠にみるべきものがあ

分検討いたしました上で、市政の許す最大限まで実現に努力する所存であります。

私も、ここに昭和五十四年の新春を迎え、幸いに心身ともにすこぶる健康であり、時局もまた極めて重大でありますので、本年は更に覚悟を新たにいたし、誠心誠意全力を尽くして市民の皆様のご負担にお応えする所存であります。何とぞ皆様におかれましては、本年も益々ご自愛頂き、市政に關し特段のご協力を賜りますようお願い申し上げます。

終わりに臨み、皆様のご健康とご多幸を心から祈念し、年頭のごあいさつといたします。

### 54年度 償却資産の申告説明会

一月十九日、市役所で

昭和五十四年度固定資産税(償却資産)の申告説明会を次のとおり開きます。

関係する方はご出席ください。

▽開催日：一月十九日(金)

▽時間：①午前十時から ②午後一時三十分から

※申告期限は一月三十一日です。

※(敬称略)

◎高島二郎(寺尾一〇三三二)、坂本スミ(寺尾九四六一)、箕輪はる子(寺尾一〇二二四) 大宇寺尾地内で発生した火災の初期消火の功勞

### 給与支払報告書

一月末日までに提出を

従業員などに給与の支払いをするとき、所得税を徴収する義務がある方は、一月三十一日までに、「給与支払報告書」をそれぞれの受給者が一月一日現在住んでいる市区町村へ提出しなければなりません。

この給与支払報告書は、「源泉徴収票」と異なり、すべての受給者について関係市区町村へ提出することになっております。

給与支払報告書には、昭和五十三年中の俸給、給料、賃金、歳費、年金、恩給、賞与など、すべての給与を記載してください。また、年中の途中で退職した人の分もいっ

### 消火協力者の表彰

川越地区消防組合では、火災防止や人命救助に協力した方に対し感謝状を贈り表彰していますが、今回の方々が表彰を受けられま



# 地方選の投票日決まる

## 県選 四月八日 市選 四月二十二日

### きれいな選挙を 推進しましょう



国鉄川越線では、一月二十四日から三月十四日までの期間中、三回に分けてレール交換を行います。第一回は一月十四日(水)で、当日は十二時十五分から十七時まで、下図の踏切が交通止めになりますのでご承知おきください。

### 川越線レール交換で 一部踏切が交通止め

また、同時期には、西川越駅西側の小ヶ谷踏切と笠幡駅周辺の上下踏切、第二上野踏切、寺街道踏切、新町踏切については、警報機が鳴りませんので、これらの踏切を通



この四月に統一地方選挙が実施されます。本市でも、埼玉県議会議員一般選挙が四月八日に、川越市議会議員一般選挙が四月二十二日に行われます。

### 水洗便所の改造資金 十七万円まで無利子で貸付

「下水道が入ったので水洗便所にしたいが、資金の都合がどうも」という方のために、市では改造資金の貸付制度を設けています。川越市の下水道区域は年々広がり、昭和五十二年度だけでも四十七・二ヘクタールの地域に下水道が整備されました。しかし、せっかく整備されても、利用していただかなければその目的を果たすことはできませんので、処理区域内では、処理開始の告示があった日から三年以内にトイレを水洗化しなければならぬことになっていきます。

### 三十万円までの 特別貸付制度も

また、これとは別に基金制度が設けてあり、水洗化に多額の資金を必要とする方については、年利三・六割で三十万円までの特別貸付も行っています。償還方法や申込先は普通貸付の場合と同様です。※くわしくは下水道課(☎24-八八一、内線三三三・三三五)へお問い合わせください。

### 納め過ぎていませんか

#### 還付の確定申告は 現在すでに受付中

確定申告をしなくてもよい場合でも、源泉徴収された所得税や予定納税をした所得税が納め過ぎてしまっているときは、確定申告をすれば税金が戻ります。この還付を受けるための確定申告は、すでに受付をはじめていますので、なるべく早目に申告してください。申告書の用紙は、川越税務署と市役所市民税課に用意してあります。

### 税金が戻る人

- ① 昭和五十三年中の所得が少なく、利子や配当、原稿料収入などがある人。
  - ② 百六十五平方メートル(五十坪)以下の住宅を新築したり新築住宅を買った人。
- この場合は次の書類が必要です。
- ▽ 建築確認通知書の写し
  - ▽ 家屋の登記簿謄本(または建築請負契約書、売買契約書)
  - ▽ 住民票の写し
  - ▽ 源泉徴収票(給与所得者の場合)
- ※なお、この住宅を取得する資金を金融機関などから借り入れた場合、一定の要件に当てはまれば、さらに別枠の控除が受けられます。

### ロータリークラブ が広報車など寄贈

十二月十九日、川越ロータリークラブ(会長、馬場常太郎さん)では、交通安全広報車一台と現金十万円(社会福祉事業)を市に寄贈しました。

## 保育園 入園申請書の 受付はじまる

前号(十二月二十五日発行)でお知らせしたとおり、昭和五十四年度の保育園入園申請受付は、一月十日からはじまりました。各保育園の受付日時・会場(下表参照)をよく確かめて、お間違いないようになしてください。

なお、勤めの関係や書類不備などのため、決められた日に申請できなかった方については、一月二十八日(月)午前十時から正午まで、県川越地方庁舎会議室(川越駅西口から徒歩五分)で総合受付をします。ただし、この場合乳幼児の面接は後日行いますので、お子さんは連れてこないでください。面接時は、総合受付のときお知らせします。

川越市など十五市町村で構成する入間郡市同和対策協議会では、小・中学校の児童・生徒から、差別特に部落差別を中心解消に役立つ標語を募集しました。

### 差別解消のための標語 入選作品二十六点決まる

応募点数は千九百二十点にのぼり、慎重に審査の結果、二十六点が入選しました。

「たすけ合う、こころがむすぶよいクラス」(かすやかよ(入間市立西武小一年))

### 受付の日程 (定員単位:人)

立別	保育園名	所在地	定員	年齢	受付日	受付時間	受付会場
立	古谷保育園	古谷上4,021	60(16)	2歳から	1月10日(水)	3.30~5.30	古谷保育園
立	南古谷	並木新町16-15	70(32)	1歳から	"	"	南古谷保育園
立	高階	藤原町27-6	90(24)	2歳から	1月11日(木)	2.00~5.30	高階公民館
立	高階第二	寺尾190-1	120(32)	8か月から	"	"	"
立	高階第三	砂新田1-19-2	90(90)	"	1月12日(金)	3.30~5.30	"
法	増美	岸町3-28-1	120(39)	2歳から	1月13日(土)	10.00~正午	増美保育園
立	霞ヶ関	笠幡4,449	60(21)	"	1月16日(火)	3.00~5.30	霞ヶ関公民館
立	霞ヶ関第二	笠幡5,024	90(23)	8か月から	"	"	"
立	脇田新町	脇田新町18-9	70(21)	2歳から	1月17日(水)	3.00~5.30	婦人会館
立	小ヶ谷	小ヶ谷160-1	70(22)	"	"	"	"
立	月吉町	月吉町39-1	70(22)	"	"	"	"
立	神明町	神明町64	120(23)	8か月から	1月18日(木)	2.00~5.30	市民会館
立	郭町	郭町1-18-2	60(21)	2歳から	"	"	"
立	新宿町	新宿町2-12-3	120(34)	8か月から	1月19日(金)	2.00~5.30	南公民館
立	菅原町	菅原町22-12	90(21)	"	"	"	"
立	名細	上戸315-	60(20)	2歳から	1月22日(月)	3.00~5.30	名細保育園
立	パンビ	吉田1,029	60(7)	"	"	"	"
立	名細第二	小堤662-1	90(31)	8か月から	1月22日(月)	3.30~5.30	名細第二保育園
立	下田	的場2340-6	120(26)	3か月から	1月23日(火)	2.00~5.30	霞ヶ関北公民館
立	むさしの	的場2,471-28	60(7)	"	"	"	"
立	貴精	今福1,641	90(15)	"	1月24日(水)	3.30~5.30	貴精保育園
立	まきば	大袋732	80(22)	2歳から	"	"	まきば保育園
立	おおぞら	南大塚1,255-1	90(36)	"	"	"	"
立	大東	豊田本2,055-1	60(20)	"	1月25日(木)	3.00~5.30	大東公民館

前号に掲載した受付日程表の中で、南古谷保育園の定員73人を70人に、募集予定者数35人を32人に訂正しますのでご了承ください。

### 小学生の部

「だれにもしんせつ みんなともだち」(山崎裕一(川越市立中央小一年))

### 中学生の部

「差別の目、それがクラスをみだすもと」(内田陽子(川越市立富士見中一年))



「たすけ合う、こころがむすぶよいクラス」(かすやかよ(入間市立西武小一年))







# 表通り、裏通り



## おめでと 明けて “表裏”から



1/1 元町1丁目のシシ舞い



1/1 新り、伊佐沼薬師神社で



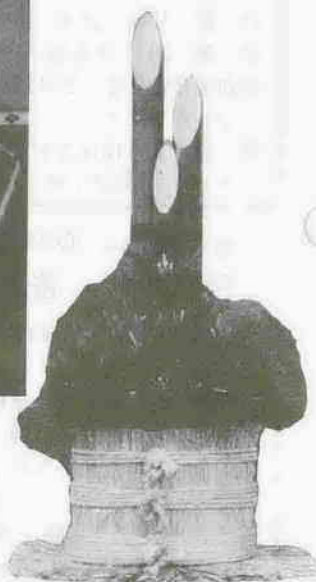
1/1 氷川神社で



蔵造りに松飾りが  
よく似合う

### “三十六歌仙、が祝う正月

私たちのまちが誇る重要文化財、東照宮の三十六歌仙（岩佐又兵衛勝以図、国立文化財研究所管理）。その中に、こんな歌がある。私たちの正月にピッタリだ。うぐひすの聲なかりせば雪きえぬ 山ざといかではるを志らまし——中務



EVENT	催し	EVENT	催し	EVENT	催し	EVENT	催し
砂新田一丁目子供会がドッジボール大会を開く。	砂新田一丁目子供会では、ドッジボール大会を開く。とくき：1月28日(日)、午前10時半とくき：高階地区春日神社	新富町一丁目子供会が書初め展を開く。	新富町一丁目子供会が書初め展を開く。とくき：1月13日(日)から25日(木)とくき：武蔵野銀行ロビー	あそびの学校が人形劇上演	「昔の遊びを現代に伝えよう」とがんばっているあそびの学校(斉藤留治校長)が、人形劇の会を開く。「チビツ子」に楽しい人形劇を見せたい」と、あそびの学校の仲間が資金を出し合い、NHKテレビの「ひよこりひよこたん島」で有名な人形劇団「ひとみ座」を招いて開くこの催し。上演は、イギリス生まれの暴れん坊で世界の子供たちの人気物、パンチ君がコン棒片手に大活躍する「パンチ君の大冒険」と、おなじみ「一寸法師」。	チビツ子はドンドンドに集合ノ	人形劇と同じくあそびの学校南大塚分校が、恒例のドンドンド焼きを行う。
井桁に組んだワラに火をつけ、古いお札などを燃すドンドンド焼き。この火で焼いたおモチやダンゴを食べると病気をしないと、書初めをかざして高く上げれば書が上手になるなどともいわれている。正月の遊びの決定版。	チビツ子は、おモチやダンゴを持って集まる。とくき：1月14日(日)、午後6時とくき：南大塚九六〇の空地(国道16号を狭山市へ向かって右側、レストランスカイラーク裏)	市指定無形民俗文化財のこの催し。アツキ粥を使って一年の天候と作がらを占うユニークなもの。とくき：1月15日(祝)、午前7時頃とくき：山田地区石田藤宮神社	成人を祝うもちつき踊り	十五日、成人の日といえどもちつき踊り(県指定無形民俗文化財)ユモラスな踊りを展開。とくき：1月15日(祝)、午後1時頃とくき：大東地区南大塚西福寺	正月競技に競う	福原地区の中学生「新富地区の正月恒例行事「新春競技大会」が今年も開催される。福原地区少年会主催のこの行事、各字を代表する中学生選手が、百人一首や将棋、タコ上げなど、正月競技に競う。	新春の香り高く花と書の出展
小江戸を呼ばれ、城下町の情趣を残す川越には、書初め展がよく似合う。南公民館では、今年も書道に生け花の色をそえ、新春の香り高い展覧会「花と書の出展」を開く。同公民館の生け花クラブと書道クラブが手を結んだこの展覧会、関係者は「一つの名物行事にしたい」とはりきっている。	とくき：1月20日(土)から22日(日)、午前9時～午後5時とくき：南公民館	砂新田一丁目子供会がドッジボール大会を開く。	砂新田一丁目子供会では、ドッジボール大会を開く。とくき：1月28日(日)、午前10時半とくき：高階地区春日神社				

## おめでと

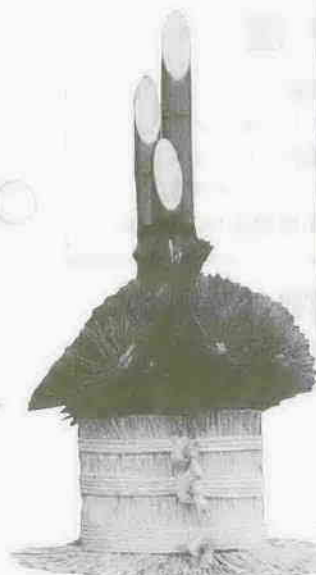
### 年賀状

“小江戸”に正月が  
やっつて来た



### すごい人出——喜多院初大師

1月3日、喜多院で開かれた恒例の初大師「ダルマ市」。元三大師の縁日のこのダルマ市、市内の新春を彩る名物行事。縁起物のダルマを求める人たちで一日中にぎわっていた。



EVENT	催し	EVENT	催し	EVENT	催し	EVENT	催し
手作りタコの大会	南古谷で同時に二つ	最近、自分で作ったタコを上げるのが流行しているが、南古谷地区では同時に二つの「手作りタコ上げ大会」が開かれる。会場は、牛子小の北側と南古谷公民館東側の田んぼの二か所。それぞれ、牛子小と南古谷小の生徒が優勝を争う。	とくき：1月13日(日)、午後2時	新富町一丁目子供会が書初め展を開く。	新富町一丁目子供会が書初め展を開く。とくき：1月13日(日)から25日(木)とくき：武蔵野銀行ロビー	あそびの学校が人形劇上演	「昔の遊びを現代に伝えよう」とがんばっているあそびの学校(斉藤留治校長)が、人形劇の会を開く。「チビツ子」に楽しい人形劇を見せたい」と、あそびの学校の仲間が資金を出し合い、NHKテレビの「ひよこりひよこたん島」で有名な人形劇団「ひとみ座」を招いて開くこの催し。上演は、イギリス生まれの暴れん坊で世界の子供たちの人気物、パンチ君がコン棒片手に大活躍する「パンチ君の大冒険」と、おなじみ「一寸法師」。
チビツ子はドンドンドに集合ノ	人形劇と同じくあそびの学校南大塚分校が、恒例のドンドンド焼きを行う。	井桁に組んだワラに火をつけ、古いお札などを燃すドンドンド焼き。この火で焼いたおモチやダンゴを食べると病気をしないと、書初めをかざして高く上げれば書が上手になるなどともいわれている。正月の遊びの決定版。	チビツ子は、おモチやダンゴを持って集まる。とくき：1月14日(日)、午後6時とくき：南大塚九六〇の空地(国道16号を狭山市へ向かって右側、レストランスカイラーク裏)	市指定無形民俗文化財のこの催し。アツキ粥を使って一年の天候と作がらを占うユニークなもの。とくき：1月15日(祝)、午前7時頃とくき：山田地区石田藤宮神社	成人を祝うもちつき踊り	十五日、成人の日といえどもちつき踊り(県指定無形民俗文化財)ユモラスな踊りを展開。とくき：1月15日(祝)、午後1時頃とくき：大東地区南大塚西福寺	正月競技に競う
福原地区の中学生「新富地区の正月恒例行事「新春競技大会」が今年も開催される。福原地区少年会主催のこの行事、各字を代表する中学生選手が、百人一首や将棋、タコ上げなど、正月競技に競う。	新春の香り高く花と書の出展	小江戸を呼ばれ、城下町の情趣を残す川越には、書初め展がよく似合う。南公民館では、今年も書道に生け花の色をそえ、新春の香り高い展覧会「花と書の出展」を開く。同公民館の生け花クラブと書道クラブが手を結んだこの展覧会、関係者は「一つの名物行事にしたい」とはりきっている。	とくき：1月20日(土)から22日(日)、午前9時～午後5時とくき：南公民館	砂新田一丁目子供会がドッジボール大会を開く。	砂新田一丁目子供会では、ドッジボール大会を開く。とくき：1月28日(日)、午前10時半とくき：高階地区春日神社		

皆さん、明けましておめでとうございます。「表通り裏通り」にもお正月がやって来ました。お天気に恵まれた今年のお正月、皆さんいかがお過ごしでしょうか？ そんな私たちのまちのお正月からスナップを集めてみました。1979年の年頭にあたり、「表通り裏通り」をさらに「みんなのページ」にしようと、スタッフ一同はりきっています。どうぞよろしくお祈りします。



1/1 新年祝賀式、市役所で



1/1 初詣出、氷川神社で



元巨マラソン 荻野地区で



公民館名	貸し出し日時
霞ヶ関北公民館	毎週火・金曜日、午後2時30分～4時30分
名細公民館	毎週月・金曜日、午後2時30分～4時30分
南古谷公民館	毎週水曜日、午後2時～4時
福原公民館	毎月第1・3金曜日、午後2時～4時
霞ヶ関公民館	毎月第2・4水曜日、午後1時～3時
山田公民館	毎月第1・3水曜日、午後2時～4時

※大東公民館は、4月から開設する予定。

希望する本が借りられます。

これで、1人2冊まで、2週間

申込書に記入するだけです。

本を借りるには、住所・氏名を

### ★本の借り方

市立図書館の分館とも  
いえる地区公民館の図書  
コーナー——郭町にあ  
る図書館までは、遠くて  
とても行けないワ」とい  
うあなたのために設けら  
れた「ミニ図書館」です。  
このミニ図書館は、公  
民館の開館中ならいつで  
も利用できます。また、  
地区ボランティアの協力で「本の  
貸出し」も行っています(左表参  
照)お気軽にお出かけを。

## 市立図書館の案内

### 新春かるた会

1/20中央公民館

市立図書館・家庭文庫友の会の  
共催で、恒例の「新春かるた会と  
座談会」を開きます。

と き：1月20日(出)、午後1時30  
分～4時

と ころ：中央公民館

参加費：500円

申 込：1月17日(出)までに市立図  
書館(郭町1-18)1 220  
559)へ

### 移動図書館

高階・大東地区へ

高階稲荷公園：1月18日(出)、午前  
10時～11時30分

高階春日神社：1月18日(出)、午後  
1時30分～3時

大東公民館：1月23日(出)、午後2  
時30分～3時30分

**二種混合予防接種**

ただ今、実施中!

※日程については広報川越  
11月25日号をご覧ください。

ジフテリア  
破傷風

お忘れなく

〈衛生課予防係〉

## 東京職業訓練 短期大学校 学生募集

募集人員：各20人

◇生産機械科 ◇金属成形科

◇自動車科 ◇電気科 ◇電子科

◇建築科 ◇室内造形科

◇環境化学科

修業年限：2年(昼間)

応募資格：高等学校を卒業した者  
(昭和54年3月卒業見込の者を含む)、またはこれと同等以上の学力を有すると認められる者

願書受付：2月13日(火)～3月3日(出)(郵送可)

試験日：3月9日(金)

試験科目：◇外国語Ⅱ英語A ◇

会場：東京職業訓練短期大学校  
西町2260 ☎042333331

※奨学金制度(月額1万6000円～1万9000円貸付)、学生寮(男子のみ)もあります。

くわしくは、東京職業訓練短期大学校学生課(東京都小平市小川町2260 ☎042333331)へお尋ねください。



### 身障・ちえ遅れの方に巡回相談

身体障害者手帳または療育手帳(みどりの手帳)をお持ちの方、これらの手帳の交付を受けた方、またその家族の方を対象にした相談です。

相談を希望される方は直接会場へお出かけください。

▽身体障害者手帳の交付を受けた方

▽就職・結婚問題でお困りの方

▽車いす・補聴器・義足などの補装具の交付や修理を受けた方

▽精神薄弱者で施設に入所を希望する方、精神薄弱者授産施設に入園を希望する方

▽その他、年金・手当などの援護制度について知りたい方

と き：1月23日(火)、午後1時30分～4時

と ころ：山田公民館

相談員：小高條平氏(身体障害者相談員)、岡村弘氏(精神薄弱者相談員)、各担当ケースワーカー

—婦人会館— **作品を募集中!**  
**働く女性のいけ花展**

☎42-6346

期 間…1月27日(出)・28日(回)、午前10時～午後7時(28日は午後3時まで)

会 場…婦人会館

作品規格…横60cm・奥行60cm・高さ120cm以内

対 象…市内在住の勤労女性および市内在勤の女性

出品申込…1月17日(出)までに婦人会館へいけ込み…1月26日(出)、午後1時～8時

あげ花…1月28日(回)、午後3時～6時

※出品は、なるべく事業所・グループで申込みください。流派は問いません。なお、華道の指導的立場にある方はご遠慮ください。くわしくは、婦人会館へお尋ねを。

—霞ヶ関北公民館— **心を表現するマンガ教室**

☎31-4455

私達が生活する中で感じる喜び、怒り、哀しみ、楽しみを1コマの絵と文で表現してみませんか。

日本での漫画の移り変わり、マンガの見方・作り方を勉強する教室です。

期 日…1月30日～2月27日、毎週火曜日、午後1時30分～3時30分

対 象…市内在住・在勤の成人

定 員…30人(先着順) 経 費…300円

申 込…1月23日(火)、午前9時から霞ヶ関北公民館で受付け(電話不可)

—南公民館— **仲人と司会 婚祭短期大学**

☎43-0038

婚祭などの諸儀礼の基礎知識「しきたり」作法、の百般を伝授します。

仲人学科、司会学科のうちどちらを専攻しますか。希望する学科を選んで申込みください。

仲人学科…仲人の意義と役割り、仲人のあいさつの要点、結納の作法、結婚後の仲人の役割りなど

司会学科…司会者の役割り、司会者の話し方、司会のポイント、司会の実際など

期 日…どちらも1月24日～2月21日、毎週水曜日、午後6時30分～8時30分

対 象…市内在住・在勤の成人

定 員…仲人学科=35組(70人)、司会学科=35人

経 費…1,000円(1人)、仲人学科は1組で1,500円

申 込…1月16日(火)、午前9時から南公民館で受付け(電話不可)

—山田公民館— **伝統をしのぶ 扇だこ、作り講座**

☎24-4194

と き…1月28日(日)、午前9時30分～午後3時30分

対 象…市内在住・在勤で小学5年生以上の成人

定 員…30人(先着順) 経 費…500円

申 込…1月20日(出)、正午までに山田公民館へ(電話不可)

—霞ヶ関北公民館— **初心者むけ アートフラワー教室**

☎31-4455

我が家にも手づくりの「アートフラワー」を飾りませんか。

スイートピー、アガパンサス、ひなげし、カトレアなどを作る予定。初心者を対象にした教室です。

期 日…1月30日(火)・2月13日(火)・20日(火)・3月6日(火)・13日(火)、午前9時30分～正午

対 象…市内在住・在勤の成人

定 員…25人(先着順) 経 費…2,200円

申 込…1月23日(火)、午前9時から霞ヶ関北公民館で受付け(電話不可)

—南公民館— **心の豊かさを求めて 茶道入門講座**

☎43-0038

茶の立て方・いただき方など、礼儀作法を教授。

期 日…1月23日～2月13日、毎週火曜日、午後6時30分～8時30分

対 象…市内在住・在勤の成人(特に男性歓迎)

定 員…25人(先着順) 経 費…1,000円

申 込…1月16日(火)、午前9時から南公民館で受付け(電話不可)

—婦人会館— **講習会 ひな人形(木目込)**

☎42-6346

期 日…1月24日～2月14日、毎週水曜日、

○午後の部=午後1時30分～3時30分

○夜の部=午後6時～8時

対 象…市内在住・在勤の女性(学生不可)

定 員…午後・夜の部とも40人(先着順)

経 費…3,500円(教材費)

申 込…1月18日(出)、午前10時から婦人会館で受付け(電話不可)

### 納期のご案内

今月は市県民税第4期分と国民健康保険第4期分の納期です。お忘れなく!

—山田公民館— **話し方月例会 人の心を引きつける話し方**

☎43-0038

と き…1月17日(火)、午後6時30分～8時30分

と ころ…南公民館

対 象…市内在住・在勤の成人

※希望者は直接南公民館へお出かけください。経費は100円です。

—南公民館— **心身の豊かさを求めて 茶道入門講座**

☎43-0038

茶の立て方・いただき方など、礼儀作法を教授。

期 日…1月23日～2月13日、毎週火曜日、午後6時30分～8時30分

対 象…市内在住・在勤の成人(特に男性歓迎)

定 員…25人(先着順) 経 費…1,000円

申 込…1月16日(火)、午前9時から南公民館で受付け(電話不可)

—山田公民館— **伝説をしのぶ 扇だこ、作り講座**

☎24-4194

と き…1月28日(日)、午前9時30分～午後3時30分

対 象…市内在住・在勤で小学5年生以上の成人

定 員…30人(先着順) 経 費…500円

申 込…1月20日(出)、正午までに山田公民館へ(電話不可)

### 県政モニター 募集

モニターの仕事：県政について、日頃見たり聞いたりして気付いたことを県に提案したり、県からのアンケート調査に答える

募集人員：200人

応募資格：県内在住の20歳以上の成人(地方公務員・過去に県政モニターに委嘱されたことのある人は除く)

応募方法：原稿用紙・便せんなどの用紙に次の事を記入し応募してください。

◇「明日の埼玉」について感じることを、思うこと(800字以内)

◇氏名(ふりがな) ◇住所 ◇生年月日 ◇性別 ◇職業 ◇県内居住年数 ◇電話番号

応募締切：2月15日(出)

応募先：埼玉県総務部広聴課(浦和市高砂3-15-1)

※選考の結果については、3月末までに本人宛通知します。

くわしくは、埼玉県総務部広聴課(☎048822111代)へ。

—青少年ホーム— **白銀にロマンを求めて スキーの集い**

☎22-5241

期 間…2月23日(金)～26日(月)

会 場…蔵王スキー場

乗 物…バス

集 合…23日(金)午後9時30分、青少年ホーム

帰着…26日(月)午後9時頃、青少年ホーム

対 象…15歳～25歳の勤労青少年

定 員…40人(先着順) 経 費…18,000円

参加者打合せ会…2月13日(火)、午後6時30分、青少年ホーム

申 込…2月13日(火)までに川越勤労青少年ホームへ(電話不可)

—中央公民館— **手打ちうどんも作ります 手づくりパン教室**

☎22-1394

期 日…2月1日～22日、毎週木曜日、午前11時～午後2時

対 象…市内在住・在勤の成人

定 員…35人(先着順) 経 費…2,500円

申 込…1月17日(火)、午前10時から中央公民館で受付け(電話不可)

—山田公民館— **伝統をしのぶ 扇だこ、作り講座**

☎24-4194

と き…1月28日(日)、午前9時30分～午後3時30分

対 象…市内在住・在勤で小学5年生以上の成人

定 員…30人(先着順) 経 費…500円

申 込…1月20日(出)、正午までに山田公民館へ(電話不可)

—南公民館— **話し方月例会 人の心を引きつける話し方**

☎43-0038

と き…1月17日(火)、午後6時30分～8時30分

と ころ…南公民館

対 象…市内在住・在勤の成人

※希望者は直接南公民館へお出かけください。経費は100円です。

—中央公民館— **初歩から学ぶ 仕舞(謡曲)教室**

☎22-1394

日本古来の伝統芸術「仕舞」を初歩から学びます。「熊野」、「鶴亀」、「羽衣」などを学ぶ予定。

期 日…1月24日～3月28日、毎週水曜日、午後6時30分～8時30分

対 象…市内在住・在勤の成人

定 員…25人(先着順) 経 費…1,000円

講 師…綾部善三郎氏(親世流)

申 込…1月17日(火)、午前10時から中央公民館で受付け(電話不可)

—霞ヶ関公民館— **霞ヶ関地区 壮年教養講座**

☎31-1009

話し方の基本、会議のスムーズな進め方など。リーダーとして身につけておきたい教養を学ぶ。

期 日…1月26日～2月23日、毎週金曜日、午後7時～9時

対 象…霞ヶ関地区在住・在勤で30歳以上の成人

定 員…50人(先着順)

経 費…500円

申 込…1月11日(火)、午前9時から霞ヶ関公民館で受付け(電話不可)

—市立学校給食センター— **職員を募集**

募集人員：調理職員若干名

応募資格：男子昭和19年4月2日(出)昭和34年4月1日生まれ

女子昭和19年4月2日(出)昭和34年4月1日生まれ

※男女とも調理士資格不要。

提出書類：履歴書1通(市教委総務課にあり)

試験方法：筆記・面接・体力テストなど(試験日は後日本人に通知します)

申 込…1月16日(火)午前9時～20日(出)正午までに市教委総務課へ

問合せ先：市教委総務課

—農業青色申告— **初級指導会**

と き…1月24日(火)、午後1時～4時

と ころ…市役所車庫棟会議室

対 象…農業所得のある人

※希望者は直接会場へお出かけください。

問合せ先：農業委員会

—和文タイプ— **訓練生を募集**

県立川越職業訓練校では、和文タイプ科訓練生(定員20人)を募集します。

訓練期間：4月上旬～7月下旬

応募資格：離職者や転職を希望する方、婦人で就職を希望する方(新規卒業者は除く)

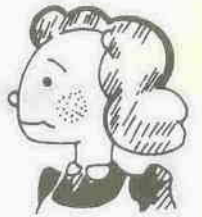
願書受付：2月1日(火)～19日(月)、公共職業安定所で受付け(印鑑持参)

選考方法：適性検査・簡単な国語面接

※くわしくは、県立川越職業訓練校(旭町2-8-5、☎2328)へお尋ねください。



# 奥サマ



新年早々から、チョット背筋がゾットする話……。最近、各地のニホンザルに手足の奇型が増えているらしい。

そう、「奇型」といっても、このころではさほど驚かないかもしれない。サルを待つまでもなく、皆さんもよく知っているように、水俣病のように、人体実験が、既に私たち人間の社会に起こっているのだから。イタイイタイ病やPCB等による汚染もまたしかり……

中には原因がはつきりしないと言われるものもあるが、いずれにせよ、以前では思いもよらなかった事態が、実際に起こっていることは否めない事実である。さて、瀬戸内海に浮かぶ淡路島のモンキーセンターでは、奇型の出現率がなんと三五割にもなるといふ。手の指が裂けていたり手足がないというものから内臓疾患まで、種々様々な奇型。しかも、野性のサルの生育地が人間によって破壊され、生活を委縮せざるをえない状況の中で、特に人間からエサをもらうようになった群れを中心に奇型が増えている。初め原因

## 奇型ザルは訴える

——もっと賢くなろう——

は、近親結婚の繰り返しによると考えられていた。だが、えづけ開始数年後に集中的に発生しているところから、人間が与えたミカンやリンゴについていた農薬が原因ではないか、と見る向きもある。ともあれ、えづけされたサルと人間の生活圏が入り組んでいるだけに、ことは重大。サルから人類への重大な警告と解すべきではないだろうか。

現在、私たちの回りの環境汚染は日に日に進み、安心して食べられるものも少なくなってきた感がある。汚染問題は多方面にわたり、食用のブタや牛の中にも奇型が出ているようだ。現に、PCBやDDTのような塩素系の薬剤が母乳から相当検出され、胎盤から胎児への移行を考えると空恐ろしくなる。子供を産む方は、結婚前から常に注意し、安全な食品選びをしなければならぬ、という時代が来ているのかもしれない。

県立川越消費生活センターには、この奇型ザルの写真を展示してある。今こそ、サルに表われている現象が私たち人間の未来にならないよう、一人一人が立ち上がるときのではないだろうか。79年の年頭にあたり、「こんにちは奥サマ」もさらに賢くならなければ……

〔あなたのお宅のカレンダーとしてお役立てください。〕

## くらしのカレンダー

1/10(水)	*古谷・南古谷保育園入園申請受付(古谷保・南古谷保) PM3:30	24(木)	*〈法〉貴精・〈法〉まきば保育園入園申請受付(貴精保・まきば保) PM3:30 *埼玉県広報映画会(県図) PM2:00
11(木)	*鏡開き *3か月児健診(霞公) PM1:30 *高階・高階第2保育園入園申請受付(高階公) PM2:00	25(木)	*大東・〈法〉おおぞら保育園入園申請受付(大東公) PM3:00
12(金)	*3か月児健診(高階公) PM1:30 *高階第3保育園入園申請受付(高階公) PM3:30	26(金)	*文化財防火デー *高階第3保育園入園希望者面接(高階公) PM1:00 *3か月児健診(南古谷公・川越市保健室) PM1:30
13(土)	*成人の日(=15日)の生ゴミの代替収集 *〈法〉増美保育園入園申請受付(増美保) AM10:00 *優秀映画鑑賞会(県図) AM10:00/PM2:00	27(土)	*保育園入園希望者面接(各第1希望保育園) PM1:00 *第4回動く女性の生け花展(婦人会館) AM10:00 《28日まで》
14(日)	*高階地区書初め展(高階公) AM9:00 《15日まで》	28(日)	*献血日(古谷公) AM10:00/PM1:00
15(月)	*成人の日 *簡粥の神事(山田地区石田の藤宮神社) AM7:00 ころ *成人式(市民会館) AM9:20=本庁管内の方/AM11:00 =出張所管内の方 *もちつき踊り(大東地区南大塚の西福寺) PM1:00 ころ	29(月)	
16(火)	*やぶ入り *霞ヶ関・霞ヶ関第2保育園入園申請受付(霞公) PM3:00	30(火)	
17(水)	*3か月児健診(福原農協・古谷公) PM1:30 *脇田新町・小ヶ谷保育園入園申請受付(婦人会館) PM3:00 *話し方月例会(南公) PM6:30 *新春かるた会参加申し込み締め切り(市図)	31(水)	
18(木)	*移動図書館(高階地区稻荷公園=AM10:00/同春日神社=PM1:30) *月吉町・神明町・郭町保育園入園申請受付(市民会館) PM2:00	2/1(木)	
19(金)	*3か月児健診(川越市保健室) PM1:30 *新宿町・菅原町保育園入園申請受付(南公) PM2:00	2(金)	
20(土)		3(土)	
21(日)	*献血日(福原地区武蔵町公民館) AM10:00/PM1:00	4(日)	*寒明け
22(月)	*名細・〈法〉バンビ保育園入園申請受付(名細保) PM3:00 *名細第2保育園入園申請受付(名細第2保) PM3:30	5(月)	
23(火)	*3か月児健診(大東公・名細公) PM1:30 *身障・精進巡回相談(山田公) PM1:30 *〈法〉下田・〈法〉むさしの保育園入園申請受付(霞北公) PM2:00 *移動図書館(大東公) PM2:30	6(火)	
		7(水)	
		8(木)	*針供養
		9(金)	

\*ここに掲載したものは、最近の広報川越に載っているものばかりです。  
\*□は危険物の収集日です。あなたの地区の日程を確認してください。  
( )内は会場または主催者、時間は開始時間  
保=保育園 公=公民館 法=法人立 市図=市立図書館  
県図=県立図書館



川越市俳句連盟  
第30回市民文化祭  
俳句大会

あけましておめでとうございます  
手をつなぐ子の手の温し秋きくら  
三光町 平野 りむ  
女もの飯場に干して昼の虫  
大手町 笹川伊佐緒  
みたらしに浮く豊作の糶ばこり  
神明町 冬田 水榊  
花嫁の荷と逢ふ街の十三夜  
三久保町 矢島 政子  
茶の花や片べりしたる母の下駄  
三久保町 町田 安子  
からからと夢を繕う種瓢  
小室 村山 康三

交番に出前ラーメン鬻雲  
三久保町 筋野 静香

秋刀魚焼き親子ほ、えみ夕餉かな  
古谷本郷 砂村 要  
齢ゆえの折りごころや鳥渡る  
今成 小林 三清

秋深む松のうしろに桜の木  
砂 源後 栄一  
老いゆくは悲しき定め秋扇  
岸町一 宮寺 ふみ

蓼刈りて川幅ひろき秋の水  
大袋 水村 素人  
ひざついで絵筆洗ふや秋の水  
笠幡 磯貝 佳代

廃線の鉄路は赤し草紅葉  
豊田本 吉川 行司

昭和五十二年六月十日第三種郵便物認可  
月二回(十日・二十五日)発行(第四回)

とじて保存しよう。いつかお役にたつこともあると思います

発行所 川越市役所  
川越市元町一丁目二番地(二二三五)