



広報

川越

— No. 466 —

11月10日

■発行所 川越市役所

■電話 川越(0492)24-8811(代)

■発行人 川越市長 加藤 謙二

■編集 企画財政部企画課



十月のある日、我が「広報編集部」では、西伊豆戸田村の「みかん園」へ出かけました。もちろん戸田川越荘で「泊」。皮をおいた瞬間、甘く新鮮な香りがフーン。「うん、うまい。みかん狩りのみかんってこんなにおいしいかったっけ。」

「たへ放題のみかん狩りといっても味が……とおっしゃる方、ぜひ、戸田でみかん狩りをしてみてください。戸田のみかんはこれからが最高とか。お泊りは、宿泊料の安い「川越荘」で。

川越荘の申し込みは青少年課で受け付けています。」

納期のご案内…今月は固定資産税・都市計画税第3期分と国民健康保険税第3期分の納期です。忘れずに納めましょう。

いのちと生活環境を守る

都市総合交通規制

十一月二十日から実施へ

川越市が埼玉県警察本部・川越警察署と今年二月から検討を進めてきた都市総合交通規制は、このほど埼玉県公安委員会決定され、十一月二十日から実施することになりました。

この規制は、あくまでも市民の大切な生命と住みよい生活環境を守るためのものです。皆さんの理解と協力をお願いします。

毎日市内で二・六人死傷

年々増加する自動車は、主要道路の交通渋滞という問題を引き起こしていますが、一方では、渋滞を避けて裏通りを通過する車のための交通事故が増加し、市民の日常生活に不安を与えています。



この一月から九月までに市内で起きた交通事故をみると、人身事故件数は五百五十件、死傷者

数は六百九十八人(うち死者七人)に達し、昨年同月より一〇割近く増えています。これは、毎日二件の交通事故が発生し、二・六人が死傷している計算になります。

交通の実態と市民の声を考慮

このような交通事故、交通公害から市民の生命と住みよい環境を守るためには、もはや都市全体を包括した総合的な対策をたてる以外に方法はありません。

歩行者や自転車の安全を確保

市街地における通学、通商、買物等の歩行者、自転車に対する交通の安全を確保する。
○住宅街を中心とする地域から大型貨物自動車、通過車両を排除し、人間優先の生活環境を確保する。

規制の方針

○市街地における通学、通商、買物等の歩行者、自転車に対する交通の安全を確保する。
○住宅街を中心とする地域から大型貨物自動車、通過車両を排除し、人間優先の生活環境を確保する。

規制の内容

新たに二〇kmが一方通行に

自動車の混雑を解消するため、川越駅、川越市駅、学校周辺、新興住宅地などに九十六区間、二〇・七キロの一方通行を設けます。設置にあたっては、できるだけ歩行者や自転車が安心して通行できるように路側帯をとり、余った部分を車道にします。

一方通行

自動車の混雑を解消するため、川越駅、川越市駅、学校周辺、新興住宅地などに九十六区間、二〇・七キロの一方通行を設けます。設置にあたっては、できるだけ歩行者や自転車が安心して通行できるように路側帯をとり、余った部分を車道にします。

国道一六号線にトラックレーン

国道一六号線、騒音防止を図るためのトラックの中央線寄り走行と、制限時速毎時五〇キロを四〇キロに変更する速度ダウンの規制を実施します。

大型車通行禁止

市街地へ進入できる大型貨物自動車は、通行許可を受けた車だけにします。

転回禁止

規制区域内の国道一六・二五四号線(一・〇キロ)は、転回禁止、いわゆる「Uターン禁止」とします。

歩行者用道路

新富町通りなど買物客の多い道路や通学路に、交通弱者である歩行者、自転車利用者が安心して通行できるように歩行者用道路を設けます。

駐停車禁止・駐車禁止

駐停車の多い脇田新町交差点付近、本川越駅前通り、二輪車レーンのある西バイパスの一部など六区間、二・六キロを駐停車禁止とします。また、市街地のほとんどの道路を駐停車禁止とします。

速度制限

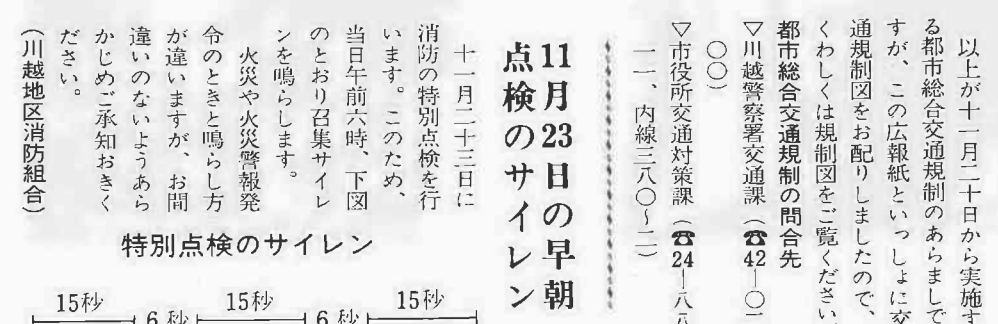
市街地の六二区間、二七・〇キロに制限速度毎時三〇キロの設置を設けます。

信号機の設置

危険性の高い十三か所の交差点に信号機を新設し、交差点の事故防止に役立てます。

11月23日の早朝点検のサイレン

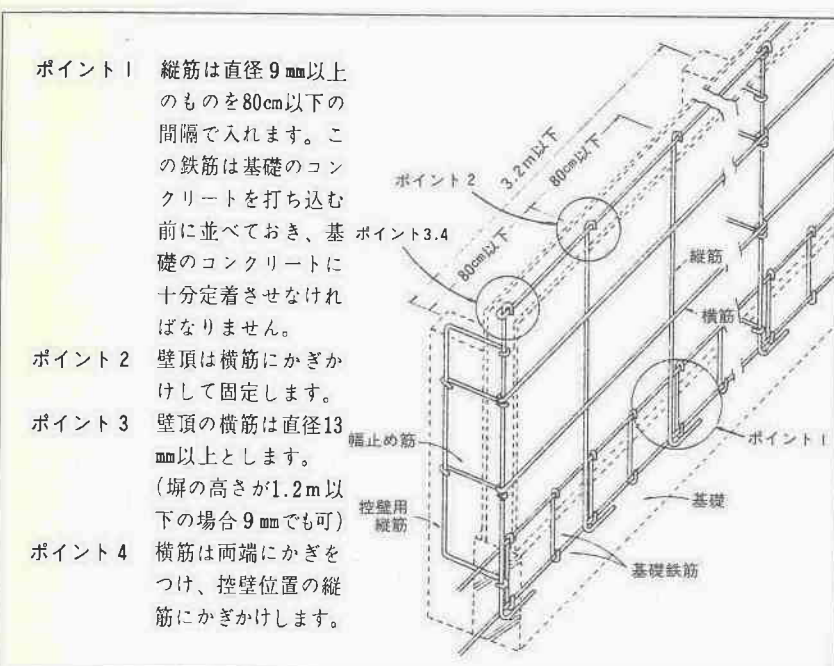
十一月二十三日に消防の特別点検を行います。このため、当日午前六時、下図のとおり召集サイレンを鳴らします。火災や火災警報発令のときと鳴らし方が違いますが、お間違いないようあらかじめご承知おきください。(川越地区消防組合)



お宅の塀は安全ですか

ブロック塀の正しい建て方

ブロック塀が倒壊して多くの死者がでるといふ悲しい事故が頻りに起る。その後の調査で、倒れた塀のほとんどは、鉄筋が入っていないなどの粗悪工事によるものであることがわかりました。したがって、このような事故を二度と起こさないようにするためには、みんなが粗悪工事によるブロック塀や石塀の危険性を十分に認識して、そういう危険な塀をなくすように心がけなければなりません。



- ポイント1 縦筋は直径9mm以上のものを80cm以下の間隔で入れます。この鉄筋は基礎のコンクリートを打ち込む前に並べておき、基礎のコンクリートに十分定着させなければなりません。
- ポイント2 壁頂は横筋にかぎかけて固定します。
- ポイント3 壁頂の横筋は直径13mm以上とします。(塀の高さが1.2m以下の場合9mmでも可)
- ポイント4 横筋は両端にかぎをつけ、控壁位置の縦筋にかぎかけします。

ブロック塀や石塀が倒壊して多くの死者がでるといふ悲しい事故が頻りに起る。その後の調査で、倒れた塀のほとんどは、鉄筋が入っていないなどの粗悪工事によるものであることがわかりました。したがって、このような事故を二度と起こさないようにするためには、みんなが粗悪工事によるブロック塀や石塀の危険性を十分に認識して、そういう危険な塀をなくすように心がけなければなりません。

あまり高いのは避けましょう。のぞましい高さは、ブロック塀なら二メートル以下、石塀なら一・五メートル以下です。あまり高くするのは避けましょう。また、ブロック塀や石塀に鉄製のフェンスなどを取り付ける安全性を害します。フェンスを取り付けるときは、太い鉄筋を入れたり控壁をつけるなど、特別の対策が必要です。

ブロック塀の構造では、次の点にご注意ください。
▽コンクリートブロックを塀に使うときは、鉄筋で補強するのが原則です。左上图が正しく配筋した図です。
▽コンクリートブロックを積み重ね、継目(目地)は全てモルタルを塗ります。また、鉄筋を通す穴の部分にはモルタルをつめ込みます。
▽基礎の幅はブロック塀の厚さ以上とし、基礎の根入れ深さは最低三十センチ、できれば三十五センチ以上とします。また、基礎の高さは最低三十五センチ、できれば四十七センチ以上とします。
▽控壁は、壁の長さ三・二メートル以内

石塀にも補強が必要で、大谷石などを積んだ石塀は、従

来継目部分にモルタルを塗り、石を定着させるものが多かったのですが、大地震に対しても十分な強度をもたせるためには、鉄筋やだばなどの金具で補強する必要があります。すでに建ててあるブロック塀や石塀の補強方法については、建築指導課審査係(☎24-181-1、内線五四三・五四四)へお尋ねください。

市民税の所得割非課税世帯は

児童手当が月額六千円に

昭和五十三年度市町村民税で所得割が課税されていない方が受けている児童手当は、昭和五十三年十月分から月額六千円(現行五千円)に引き上げられました。増額された手当の支払いは、昭和五十四年二月期からになります。

この改正に伴い、月額六千円の手当を受けられることになった方には、児童手当額改定通知書を郵送してあります。

送りましたが、該当するのにまだ通知が届かないという方は、婦人児童課までご連絡ください。
■未申告の方には支給を保留
昭和五十二年中の所得の申告をしていない受給者には、所得額や課税状況がわかりませんので、十月分以降の手当の支給を一時保留します。これらの方には保留通知を送ってありますが、今後申告す

お越しはご遠慮ください。福原出張所(☎43-140-1) 福原出張所(☎42-150-5) 東側(プレハブ) 福原公民館(☎43-140-1) 学校旧校舎西側一階(教室) ※なお、出張所(☎43-140-1) 公民館(☎42-150-5)とも電話番号の変更はありません。



人生は長い、だから年金が必要な

—老齢・通算老齢年金と—

長い人生、皆さんは最後の計画に年金を組み込んでいますか。年をとって「年金に入っておけばよかった」と後悔して遅いのです。そうなる前に自分の年金をもっと見直しておかなければなりません。

「年金」と一口にいっても、その制度にはいくつもの種類があります。サラリーマンには厚生年金、学校や役所などに勤めている人には共済組合、そして家庭の主婦や商売をやっている人には国民年金といつたぐあいです。

しかし、厚生年金や共済組合などのように職場で加入する年金は給料から自動的に保険料を納めているため、通常、定年まで勤めれば年金をもらえるようになりますが、国民年金の場合はどういふわけにはいきません。本人が進んで加入し、保険料をきちんと納めなければ、将来、年金をもらえないのです。

そこで今回は、この国民年金の老齢・通算老齢年金と昭和五十五年六月三十日まで実施される「特例納付」のあらましを紹介いたします。

20歳から加入
低所得者には保険料を免除
国民年金に加入できるのは、国内に住所がある二十歳から六十歳までの日本人で厚生年金や共済組合などに加入していない人です。このうち、サラリーマンの奥さんやすでに年金をもらっている人の配偶者、昼間部の大学生などは希望で加入できる任意加入者と呼ばれ、それ以外の人は、必ず加入しなければならぬ強制加入者と呼ばれています。

現在、保険料は一月二千七百三十円ですが、将来、少しでも多い年金をという方には、付加保険料といつて一月四百円上積みして納めることができます。川崎市では、この保険料を三か月分ずつまとめて納めてもらう方法をとっています。

25年納めればもひえす
低所得者の期間納めれば年金を支給しようということになっています。このように保険料を二十五年以上納めなくても年金をもらえるのは「表1」とおり、明治四十四年四月二日から昭和五十四年四月一日までの間に生まれた人です。

25年納付で
42万6700円
老齢年金の額は、保険料を納めた期間や免除期間の月数、また生年月日によって個人差があります。だいたい目安として千三百円に保険料を納めた年数を掛ければ一月分の年金が分かります。正確には、物価スライド分や年齢による優遇分もありこれより多い金額になります。年金額の計算方法は、「表2」とおりですが、昭和五十五年四月一日以前に生まれた人で加入期間が二十五年未満の人を表1は「表2」で、金額に「表3」で計算した金額を合わせたものが一年分の年金になります。

例えば、昭和六年生まれの人が二十五年間保険料を納めた場合、四十二万六千七百円が一年分の年金となります。

60歳の請求で58%の年金
老齢年金の支給は原則として、六十五歳からですが、「六十五歳まで待てない、もっと早くもらいたい」という人のために、六十歳からでも年金を受けられるようになっていきます。しかしこの場合、請求時の年齢に応じて、一〜四二%まで年金が少なくなりま

年金受給者は無条件で受給
この他、通算の制度には、期間の通算以外に、「資格の通算」もあります。これは、一つの年金制度からすでに年金をもらっている人が他の年金に加入した場合、その加入した期間が一年以上あれば無条件で年金を支給しようというものです。

過去の分を納められます
国民年金の保険料は二年で時効になり、それ以上さかのぼって納めることはできません。ですからうっかり、納めるのを忘れていて、年金を請求する時点で、「あれっ、期間が足りない！」では、年金はもらえません。

また、国民年金が始まって十八年になりますが、まだどの年金にも入っていないという人もいます。現実には、現在三十八歳の人は、今から国民年金に入っても老齢年金はもらえません。

そこで、こういった人たちが将来、年金をもらえるようにと、今

過去を納められます
国民年金の保険料は二年で時効になり、それ以上さかのぼって納めることはできません。ですからうっかり、納めるのを忘れていて、年金を請求する時点で、「あれっ、期間が足りない！」では、年金はもらえません。

また、国民年金が始まって十八年になりますが、まだどの年金にも入っていないという人もいます。現実には、現在三十八歳の人は、今から国民年金に入っても老齢年金はもらえません。

そこで、こういった人たちが将来、年金をもらえるようにと、今

通算老齢年金
国民年金や厚生年金などそれぞれの年金制度では、老齢年金や退職年金を受けられる資格期間を二十五年とか二十年と一定期間を定めています。したがって、途中で他の年金制度に移った場合は、加入期間が短くて年金を受けられないという場合もでてきます。

そこで、二つ以上の年金制度に加入した人には、それぞれの制度の期間を合わせて一定期間以上あれば、それぞれの制度から年金を支給しようという「通算老齢年金」の制度があります。

通算できる年金制度は次のとおりですが、通算できる期間は、この通算制度の始まった昭和三十六年四月一日以降引き続き加入している期間で、一年以上あるものとなっています。

▽通算できる年金制度
▽国民年金
▽厚生年金
▽船員保険
▽国家公務員共済組合
▽地方公務員共済組合
▽公共企業体職員等共済組合
▽私立学校教職員共済組合
▽農林漁業団体職員共済組合

期間を通算
合わせて25年あればOK!
年金を通算老齢年金としてもらうには、通算した期間が一定年数

年金と年金を連結して受給
以上なければなりません。国民年金と他の年金制度との通算では、その期間が二十五年。国民年金以外の制度おしの場合二十年、となっています。が、この場合も老齢年金と同じように、生年月日によって、その期間が十四年から十年まで短縮されています。(表1参照)

例えば「大正十年十月生まれのAさんが、厚生年金に五年加入後、国民年金に入った場合」。

Aさんは、厚生年金だけでは年金をもらえませんが、引き続き加入した国民年金の期間が十一年以上になればなりません。

特例納付
国民年金の保険料は二年で時効になり、それ以上さかのぼって納めることはできません。ですからうっかり、納めるのを忘れていて、年金を請求する時点で、「あれっ、期間が足りない！」では、年金はもらえません。

また、国民年金が始まって十八年になりますが、まだどの年金にも入っていないという人もいます。現実には、現在三十八歳の人は、今から国民年金に入っても老齢年金はもらえません。

そこで、こういった人たちが将来、年金をもらえるようにと、今

特例納付
国民年金の保険料は二年で時効になり、それ以上さかのぼって納めることはできません。ですからうっかり、納めるのを忘れていて、年金を請求する時点で、「あれっ、期間が足りない！」では、年金はもらえません。

また、国民年金が始まって十八年になりますが、まだどの年金にも入っていないという人もいます。現実には、現在三十八歳の人は、今から国民年金に入っても老齢年金はもらえません。

そこで、こういった人たちが将来、年金をもらえるようにと、今

増える焼死者
昭和五十二年中に全国で発生した火災による焼死者は、千九百九人と戦後最高の記録になりましたが、今年は上半期ですでに千七十五人に達し、昨年をさらに上回りそうな勢いです。

一方川越地区消防組合管内(川越市と川島町)では、二〇二二年、火災件数・死者とも減る傾向をみせていたのですが、昭和五十二年になって死者が急に増え、前年の六倍にあたる十二人になってしまいました。これは、人口比率で見ると約二万人に一人の割合で、戦後最高を記録した全国でも約五万人に一人の割合ですから、異常に

らのです。

—特例納付—

25年納めればもひえす
低所得者の期間納めれば年金を支給しようということになっています。このように保険料を二十五年以上納めなくても年金をもらえるのは「表1」とおり、明治四十四年四月二日から昭和五十四年四月一日までの間に生まれた人です。

25年納付で
42万6700円
老齢年金の額は、保険料を納めた期間や免除期間の月数、また生年月日によって個人差があります。だいたい目安として千三百円に保険料を納めた年数を掛ければ一月分の年金が分かります。正確には、物価スライド分や年齢による優遇分もありこれより多い金額になります。年金額の計算方法は、「表2」とおりですが、昭和五十五年四月一日以前に生まれた人で加入期間が二十五年未満の人を表1は「表2」で、金額に「表3」で計算した金額を合わせたものが一年分の年金になります。

例えば、昭和六年生まれの人が二十五年間保険料を納めた場合、四十二万六千七百円が一年分の年金となります。

60歳の請求で58%の年金
老齢年金の支給は原則として、六十五歳からですが、「六十五歳まで待てない、もっと早くもらいたい」という人のために、六十歳からでも年金を受けられるようになっていきます。しかしこの場合、請求時の年齢に応じて、一〜四二%まで年金が少なくなりま

年金受給者は無条件で受給
この他、通算の制度には、期間の通算以外に、「資格の通算」もあります。これは、一つの年金制度からすでに年金をもらっている人が他の年金に加入した場合、その加入した期間が一年以上あれば無条件で年金を支給しようというものです。

過去の分を納められます
国民年金の保険料は二年で時効になり、それ以上さかのぼって納めることはできません。ですからうっかり、納めるのを忘れていて、年金を請求する時点で、「あれっ、期間が足りない！」では、年金はもらえません。

また、国民年金が始まって十八年になりますが、まだどの年金にも入っていないという人もいます。現実には、現在三十八歳の人は、今から国民年金に入っても老齢年金はもらえません。

そこで、こういった人たちが将来、年金をもらえるようにと、今

特例納付
国民年金の保険料は二年で時効になり、それ以上さかのぼって納めることはできません。ですからうっかり、納めるのを忘れていて、年金を請求する時点で、「あれっ、期間が足りない！」では、年金はもらえません。

また、国民年金が始まって十八年になりますが、まだどの年金にも入っていないという人もいます。現実には、現在三十八歳の人は、今から国民年金に入っても老齢年金はもらえません。

そこで、こういった人たちが将来、年金をもらえるようにと、今

増える焼死者
昭和五十二年中に全国で発生した火災による焼死者は、千九百九人と戦後最高の記録になりましたが、今年は上半期ですでに千七十五人に達し、昨年をさらに上回りそうな勢いです。

一方川越地区消防組合管内(川越市と川島町)では、二〇二二年、火災件数・死者とも減る傾向をみせていたのですが、昭和五十二年になって死者が急に増え、前年の六倍にあたる十二人になってしまいました。これは、人口比率で見ると約二万人に一人の割合で、戦後最高を記録した全国でも約五万人に一人の割合ですから、異常に

表1 (加入期間表)

生年月日	最低納付期間
明治44.4.2~大正5.4.1	10年
大正5.4.2~"6.4.1	11"
"6.4.2~"7.4.1	12"
"7.4.2~"8.4.1	13"
"8.4.2~"9.4.1	14"
"9.4.2~"10.4.1	15"
"10.4.2~"11.4.1	16"
"11.4.2~"12.4.1	17"
"12.4.2~"13.4.1	18"
"13.4.2~"14.4.1	19"
"14.4.2~"15.4.1	20"
"15.4.2~昭和2.4.1	21"
昭和2.4.2~"3.4.1	22"
"3.4.2~"4.4.1	23"
"4.4.2~"5.4.1	24"

表2

(物価スライド分)
 $1,300円 \times 保険料納付月数 \times 1.094 = 年金額(100円未満四捨五入) \dots 1年分$

※免除期間のある人は、その期間だけ3分の1になります。また付加保険料を納めた人は、その納めた月数に200円を掛け、上の年金額と合わせた額が1年分の年金となります。

表3

(物価スライド分)
 $(500円 \times (300 - 加入月数)) \times 1.094 \times \frac{2}{加入月数}$

表4 (繰り上げて請求した場合の減額率)

受給年齢	60歳	61歳	62歳	63歳	64歳
減額率	42%	35%	28%	20%	11%

11月26日~12月2日 秋の全国火災予防運動

(回)から十二月二日(日)まで、秋の全国火災予防運動が実施されます。

この運動は、火災多発期を迎えて私たちが一人一人がさらに防火意識を高め、恐ろしい火災をなくすようにしようとするもので、次の三つを重点目標にしています。

① 幼児・老人・身体不自由者等の焼死防止対策の強化
 ② パー・キャバレー・旅館・雑居ビル等の防火管理体制の強化
 ③ 地域ぐるみの防火協力体制の確立

増える焼死者
昭和五十二年中に全国で発生した火災による焼死者は、千九百九人と戦後最高の記録になりましたが、今年は上半期ですでに千七十五人に達し、昨年をさらに上回りそうな勢いです。

一方川越地区消防組合管内(川越市と川島町)では、二〇二二年、火災件数・死者とも減る傾向をみせていたのですが、昭和五十二年になって死者が急に増え、前年の六倍にあたる十二人になってしまいました。これは、人口比率で見ると約二万人に一人の割合で、戦後最高を記録した全国でも約五万人に一人の割合ですから、異常に

表通り裏通りはみんなの広場です。そしてあなたが主役です。自治会から家庭内の話題まで何でも結構です。ご連絡ください。

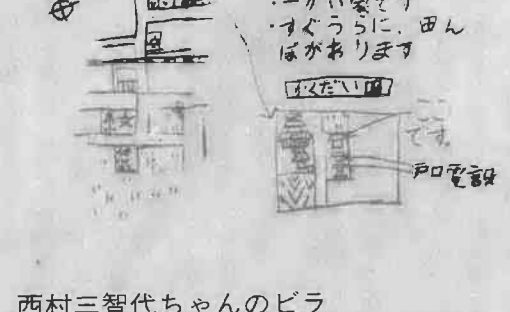


西村三智代ちゃん

ピー君を探して！ 三智代ちゃんが「手配書」 市内の一部に、こんな手配書が...

「お早よう」とか「ピー君」とか話をするだけでなく、肩に乗ったり、とにかく家族みんなに慣れていた...

Handwritten notes and a drawing of a parrot. The notes include 'ピー君を探して！' and '手配書'.



西村三智代ちゃんのピラ

お待たせしました 落合橋が完成

昭和48年からかけかえ工事をしていた、入間川などにかかる国道254号線の落合橋(山田地区)がこのほど完成...



落合橋の完成

亡き父しのび 車イスを寄贈

このほど、連雀町一〇一三の連藤浩良さん(48歳)と息子さん(36歳)の兄妹から、車イスや歩行訓練器など七点が...

伊豆七島の八丈島に群生する山菜—あしたば。食用になる葉を摘んでも、翌朝には摘んだ跡に再び芽が出るほど生命力が強い...

これは、今年四月に亡くなられたお二人の父、小逸郎さんのお葬式での香典を、「市民福祉のために」と贈ったため...



このカットは岡本頼子さん(17歳・学生・未定町1-8-3)の作品です

犬のはマナーよく 散歩 内野 由江 (40歳・主婦) 三光町20-3 最近、朝晩、犬の散歩をさせている方がふえています...

あんなが主役 十人に一人位は、袋を持って仕舞している方も見掛けますが、飼主さん一人見掛けます...

表通り裏通りの主役はあなたです。「我が家・我が街・我が暮らし」を合言葉に、あなたの情報がこのページを作ります。

「十二里半」に 挑戦しませんか？ 東洋大工学祭の目玉商品の一つ「強歩会」では、現在参加者を募集...

空手をやろう 市空手協会 川越市空手協会柴野陽一(会長)では、会員を募集している...

募 集 硬式野球をやってみない？ 君も、硬式ボールで野球をやってみないか？

募集 硬式野球をやってみない？ 君も、硬式ボールで野球をやってみないか？

EVENT 川越小地区で 壮年の体力テスト 川越小地区で、壮年の体力テスト。川越小地区区長(岩沢栄子会長)では、「お父さん・お母さん...」

EVENT 11/17にスタート 東洋大学工学祭 今年も十一月十七日(金)の夜、市内を行く仮装パレードで、東洋大学工学祭は幕を開ける。

国民年金の話 16

70歳で老齢福祉年金 所得による支給の制限も

「うちのおばあちゃんには保険料を納めてくても年金をもらっていませんよ。」年金って年をとればだれでも年金をもらえるのかしら?こんな話を耳にすることはありませんか。

現在、このおばあちゃんのように保険料を納めないで、年金をもらっている人は確かにいます。おばあちゃんもらっている年金は「老齢福祉年金」といいます。今回は、この老齢福祉年金についてお話しします。

該当者は明治44年4月1日以前に生まれた人

国民年金は保険料を納めて年金を受けるといって拠出制のためをとお話します。が、この制度の始まった昭和36年4月当時、すでに高齢の人はいません。このような人がこれから保険料を長期間納めるのは大変、ということと設けられたのがこの老齢福祉年金の制度であるわけです。

本人所得の場合の表。扶養親族数と本人の所得の対比表。

除された期間を合わせた期間が一定以上(年齢で4年1か月から7年1か月以上)ある人から70歳(心身の障害の程度により65歳)になったときから支給されます。年金額は19万8000円(月額1万6500円)で支払いは年3回(12月・4月・8月)、郵便局で行われています。

あなたも参加を! 市民ロードレース大会



認の上参加してください。なお、雨天の場合は中止になることもあります。中止の決定時刻は、午前8時です。市教委保健体育課へお問合せください。

入賞表。種別、年齢、距離、順位別の表。

年末調整説明会 11月29日 市民会館

昭和53年分年末調整説明会を左記のとおり開催します。今年も、所得税法の一部改正がありましたので、先に説明会の通知を受けた方は忘れずに出席してください。

社交ダンス講座 初心者対象。期日、会場、対象者の情報。

マジッククラブ 会員募集中! 霞ヶ関北公民館での活動情報。

本を読む 婦人のつどい。市立図書館での読書会情報。

老人保健学級 3会場で開催。健康維持のための生活指導。

65歳以上の方に「福寿手帳」を配布中。老人福祉センターでの配布。

身障・ちえ遅れの方に巡回相談。身体障害者手帳の交付に関する相談。

教養講座 料理と書道。勤労青少年ホームでの講座情報。

おかあさんセミナー ~テレビ放送を利用~。子供の世界について話し合うセミナー。

話し方月例会 テーブルスピーチのこつ。南公民館での話し方講座。

川上哲治 野球教室。川上哲治氏の指導による野球教室。

文芸講演会 会場は南公。埼玉県出身の3氏を招き、講演会を開催。

移動市民相談室。一般相談、行政相談、法律相談、建築相談。

産休代替保母さん 募集中! 市では、名細保育園(上戸三五一五)で働いていた産休代替保母さん(原則として保母の資格があり、保育園に近い方)を1名募集中です。

奨学生を募集。外国で専門分野の勉強をしながら、国際親善使節として使命を果たすことのできる青年男女に、教育補助金を提供します。

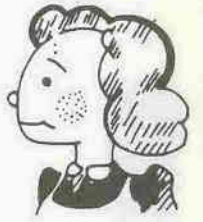
'79年版 埼玉県民手帳 ただ今、発売中! ご希望の方は、市役所4階企画課統計係までお出かけください。価格=250円

川越郵便局が完成 12月(月)から元の場所での業務を行います。

青年海外協力量 映画と相談会。県では、発展途上国において、自らの技術を生かそうと希望する青年を対象に、青年海外協力量の映画と相談会を開催します。

生ごみの代替収集 11月23日(祝) 前日の22日(水) お気をつけください。

奥サマ



を使いましたよ。
そして差し込み
口には、ゴム管
止めを使うのを
お忘れなく。
部屋の換気に
気をつけて

いよいよ暖房の季節。どちらのお宅でも冬を迎える準備に忙しいことと思いますが……、でもちょっと待ってください。忙しさにまけてのフトした不注意、危険は案外そんなところから

やってくるものなのです。そこで今回は、便利さに慣れ過ぎた日々を反省して、初心に帰ろう、という意味で、ガスの安全な取り扱い方を紹介しましょう。

ガスに合った器具を使う

お宅のガスは、都市ガスですか？ プロパンガス(液化石油ガス)ですか？ それぞれの特性をよく考えて、ガス器具を点検してみよう。もちろん、新しく器具を買うときや転居の際は、必ず専門家に相談を。シロウト判断は危険です。

器具は正しく使おう

点検・手入れを忘れずに
ガス器具は、まず点火をしつかり確かめてから使うことが大切。炎はいつもきれいな青色に。また器具の掃除は専用ブラシを使うこと。それに、ゴム管にはいつも気をつけて。ビニール管など使うのはもってのほか。必ず検査合格品

ガスの安全メモ

初心に帰ろう！

お宅の風呂ガマには排気筒がありますか？
小型の湯沸器でも、排気筒がなければ、換気扇や近くに窓が必要で
す。それに、ガスを使わな
いときは、ガスの元栓をしつかりしめておきましょう。これは、あなたの「グセ」にまでしたいものです。

あなたのお宅は安全ですか？

安全です

今月は「ガス安全使用強調月間」です。また、そろそろ暖房器具を使い始め、それとともにガス事故も増える月です。悲惨な事故が起きてしまつてからでは、遅いのです。あなたも、もう一度点検してみてください。
※くわしくは、商工観光課消費対策係 ☎24—188—1(代)へ。

あなたのお宅のカレンダーとしてお役立てください

くらしのカレンダー

11/10(金)	*年金相談(福原農協)AM9:30	25(土)	
11(土)		26(日)	*秋の全国火災予防運動スタート *川越市ロードレース大会(伊佐沼周辺)AM9:30 *文芸講演会(南公)PM1:00
12(日)	*小ヶ谷保育園バザー-AM10:30 *市民スキー映画の夕べ(市民会館)PM6:00	27(月)	*年金相談(☎保険年金課) *川越郵便局新築工事完了業務開始<三久保町13-1>
13(月)	*年金相談(古谷公)AM9:30 *特設人権相談所開設(南公)AM10:00	28(火)	
14(火)	*県民の日 *年金相談(南古谷公)AM9:30 *県民の日映画会(県立図書館)AM10:00/PM2:00 *3か月児健診(霞公)PM1:30 *県民の日を記念喜多院と東武川越スケートセンターが無料公開	29(水)	*3か月児健診(南古谷公)PM1:30 *老人保健学級(中央公)PM1:30
15(水)	*七五三 *市民文化祭《音楽祭》(市民会館)AM9:00 *年金相談(芳野公)AM9:30 *3か月児健診(福原農協)PM1:30 *月例話し方勉強会(南公)PM6:30	30(木)	
16(木)	*市民文化祭《音楽祭》(市民会館)AM9:00 *年金相談(山田公)AM9:30 *東洋大無料法律相談(市民会館会議室)AM10:00 *税務相談所(丸広デパート1F正面入口)AM9:30	12/1(金)	
17(金)	*市民文化祭《民謡のつどい》(市民会館)AM9:00 *3か月児健診(川越市保健室)PM1:30	2(土)	
18(土)		3(日)	*秩父夜祭り
19(日)	*市民文化祭《8ミリ映画のつどい》(県立図書館)PM1:30	4(月)	*老人保健学級(高階公)PM1:30
20(月)	*ロードレース大会申し込み締め切り(市教委保健体育課)	5(火)	*老人保健学級(霞北公)PM1:30
21(火)	*移動市民相談室(霞北公)AM10:00 *3か月児健診(古谷公・名細公)PM1:00	6(水)	
22(水)	*年金相談(名細公)AM9:30 *翌23日の生ゴミ代替収集日	7(木)	
23(木)	*勤労感謝の日 *市民文化祭《川柳大会》(南公)正午	8(金)	*針供養
24(金)	*市民文化祭《盆栽展》(市民会館)AM9:00 <27日まで> *3か月児健診(川越市保健室・大東公)PM1:00	9(土)	

※ここに掲載したものは、最近の広報川越に載っているものばかりです。
※☉は危険物の収集日です。あなたの地区の日程を確認してください。
()内=会場または主催者、時間は開始時間
☎=市役所、公=公民館

短歌だより

こだま短歌会
野田町二 荻原加津子

雨の中見事咲きたり白桔梗宵の小
暗さはねかえすごと
野田町一 長峰はつ子

夫と我歩み遙けき五十年戦後の苦
難まほろしと頭つ
東田町 永島 みい

庭隅に熟れて落ちたる無花果に蟻
の行列つづく真昼間
三光町 三根 英子

夕映に向ひの窓のはね返す光は厨
のテーブルを染む
三光町 村上むつ子

逝きし友今病める友さまさまにア
ルバムくれば思ひ果てなし
中原町一 齊藤ハママ子

出勤の夫を送る新妻の初々しき仕
草微笑ましく見る
中原町一 山田 千代

朝の風清しく渡る庭先に夫とペコ
ニアの植替へをせり
小仙波町三 田沢 みや

傷痕はすべてはみんな過去のもの
白紙に返す同胞の愛
幸町 西川 きく

驚草は時忘れずに咲きにけり風に
誘はれ飛ぶ鷺に似て
砂新田 大島みさを

夜の静寂救急車行くに目を覚まし
お産間近き我娘思ひぬ
藤間 木下 昌子

焦ら立ちの心もて付つ庭の辺に円
き青柿数ふれば安き
並木新町 朝日 三郎

老いし姉背負ひ来れる栗の実にな
つかしく思ふ故里の秋