



# 川越

—No. 458—

## 7月10日

■発行所 川越市役所

■電話 川越(0492)24-8811(代)

■発行人 川越市長 加藤 瀧二

■編集 企画財政部企画課

### 交通 事故

## 死者、3か月連続全国一

### 埼玉県 ついに非常事態を宣言



### 死亡事故にブレーキを!

六月二十五日現在、埼玉県の交通死亡事故による死者総数は二百十人に達し、昨年同期より二十九人、

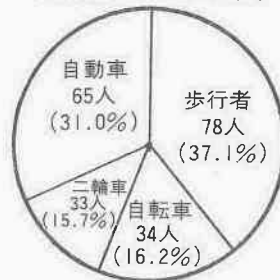
今年の四月から「交通事故死全国一」という深刻な状態が続いている埼玉県では、六月十九日、ついに非常事態宣言を出しました。これは、県民総ぐるみで交通安全を、

故の絶滅に取り組もうとするもので、八月三十一日まで、「いのちを守る交通ルール」をスローガンに、強力な運動を展開することになっています。

人などを大きく引き離して全国一ですが、四月、五月とも埼玉県が一位でしたから、これで三か月連続の記録ということになります。

### 歩行者の事故 五六割も増加

### 死者210人の内訳



このうち歩行者は、昨年同期の五十人から七十八人へと、五六割も増加しています。

また、年齢別にみますと、六十歳以上のお年寄りが二十八人から四十四人へと、五七・一割の大幅増になっています。

このほか、時間帯別では昼間の事故が、違反別ではスピード違反による事故が急増しています。

### 川越市でも 油断は禁物

一方、川越市内の交通事故による死者は、六月二十八日現在五人で、昨年同期の八人より三人減っています。しかし、県内の増加傾向などからみても、今後多くなる危険性は十分にあります。市民一人一人が交通ルールをきちんと守って、これ以上尊いいのちを失わないように心がけたいものです。

### 主な内容

- 県が交通事故の非常事態を宣言 ..... 1 P
- 福祉年金などの受給者に6千円の臨時ボーナス、新しい印鑑制度 ..... 2~3 P
- ③、水道料金が改正 ..... 2~3 P
- 児童手当増額、吸い込み下水槽の補助金、テントを無料貸出し、仮称西清掃センター試運転開始、私の文化財紹介⑫ほか ..... 4~5 P
- 表通り裏通り ..... 6~7 P
- ちょうちん祭り、川越市環境モニター勢ぞろい ..... 8~9 P
- 国民年金の話⑩、青年教養講座、母と子の料理教室、市立図書館の案内、スポーツ教室、3か月児検診、3歳児検診ほか ..... 10~11 P
- こんには奥サマ、くらしのカレンダー、短歌 ..... 12 P

### 納期のごあんない

今月は、固定資産税・都市計画税第2期分と、国民健康保険税第2期分の納期です。

7月31日までに納めましょう。





# 福祉年金などの受給者に 六千円の臨時ボーナス

このたび、福祉年金や児童扶養手当などを受けている方に「臨時生活福祉給付金」が支給されることになりました。

これは、所得税の特別減税に対応するもので、ほとんどが特別減税の恩恵を受けない年金や各種手当の受給者にも、給付金という名の臨時ボーナスを支給することによって、生活の安定と福祉の向上を図ろうとする臨時特例の措置です。

## 支給される方

- ① 次の年金、手当を受けている方
  - ▽ 老齢福祉年金、障害福祉年金
  - ▽ 児童扶養手当
  - ▽ 原爆被爆者手当
  - ▽ 特別児童扶養手当の支給を受けている障害児
- ※ これらの年金や手当を受けている方でも、昭和五十三年六月一日現在、里親に委託している方、生活保護を受けている方、養護施設や養護老人ホームなどの社会福祉施設に入所している方、六千円以上の特別減税を受けられる方、のいずれかに該当する場合は、給付金は受けられません。

給付金は一人六千円です。ただし、六千円未満の特別減税を受けられる方は、その減税額を差し引いた額が支給されます。

不明な点は、それぞれの担当課へお問い合わせください。  
◎ 老齢福祉年金、障害福祉年金：保険年金課年金係（☎24-188-11、内線二六八）  
◎ 児童扶養手当、特別児童扶養手当、原爆被爆者手当：婦人児童課婦人児童係（内線二九七）  
◎ 福祉手当：老人・障害課障害福祉係（内線八七三）

## 新しい印鑑制度 ③

### 登録証さえあれば 証明がもらえます

広報川越では、九月一日から大幅に変わる市の印鑑制度についての記事を連載しています。



今回は、まず前号で紹介した新規登録と証明書の交付について、もう少し補足説明を加えてみることにしましょう。

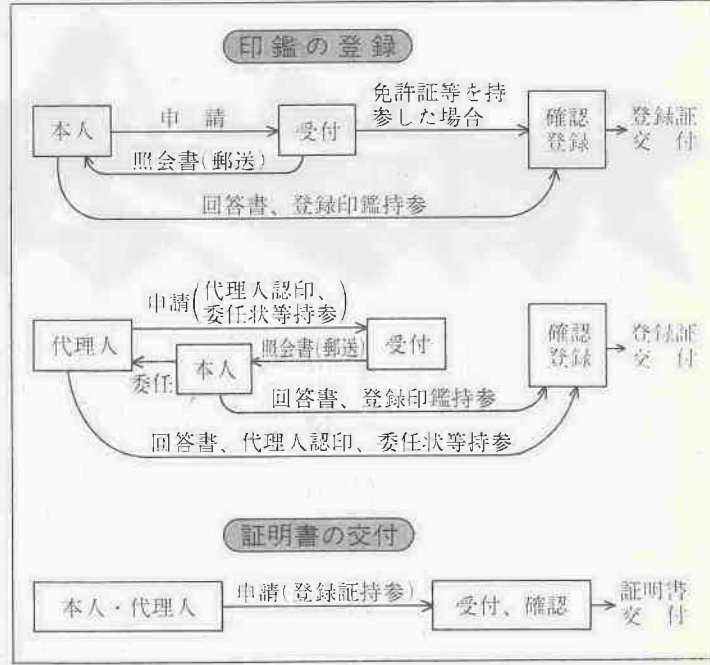
#### 登録の手続き

印鑑登録の手続きを図で示すと右図のようになります。

この場合、印鑑登録の必要書類は、右図のとおりです。これは、今回の改正で一番のポイントともいえることですが、本人でも代理人でも、登録証さえ持てば、印鑑登録の必要書類は、右図のとおりです。

#### 証明の手続き

印鑑登録証明書の交付を受けるのに必要な手続きは、右図のとおりです。

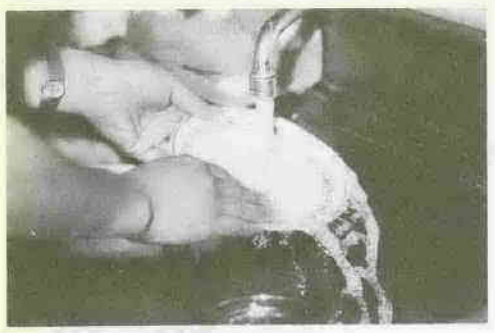


印鑑登録証の引替交付申請  
登録証が著しく汚損したり損添えて、引替交付の申請をすることができます。ただし、登録番号が判読できないときは、新しく同じ扱いになりますので、次の「亡失届」を参照してください。  
◎ 印鑑登録証の失届  
登録証をなくしたときは、不正使用の心配もありますので、すぐに登録印鑑を持参のうえ、その旨届け出てください。  
この場合、新規に登録しなおしてからでないで、登録証はもらえません。  
◎ 印鑑登録廃止の申請  
登録してある印鑑を廃止しようとするときは、登録印鑑に登録証を添えて申請することができます。また、登録してある印鑑をなくしたときは、登録証と認印を持参して廃止の申請をしてください。  
◎ 登録事項修正の届出  
登録してある印鑑を変更することなく、住所、氏名などの登録事項に変更があった場合は、この届出をしてください。

## できるだけ本人が

以上が、九月一日から実施される新しい制度での申請や届出の手続きです。これらの手続きは、いづれも代理人が「代理人の認印」と「本人署名の委任状か代理人選任届」を持参すればできますが、印鑑のもつ重要性を考えた場合、できるだけ本人が行うように心がけてほしいものです。

# 水道料金が改正 適用は9月検針分から



改正水道料金表 (1か月につき)

種別	用途	料率	基本料金		超過料金	
			使用水量	料金	使用水量	料金
専用給水装置	家事用	8 m <sup>3</sup> まで	320	8 m <sup>3</sup> を超え15 m <sup>3</sup> までの分	50円	
				15 m <sup>3</sup> を超え30 m <sup>3</sup> までの分	65	
				30 m <sup>3</sup> を超え50 m <sup>3</sup> までの分	80	
				50 m <sup>3</sup> を超える分	100	
	家事営業用	10 m <sup>3</sup> まで	500	10 m <sup>3</sup> を超え25 m <sup>3</sup> までの分	75	
				25 m <sup>3</sup> を超え50 m <sup>3</sup> までの分	110	
				50 m <sup>3</sup> を超える分	160	
	官公署学校	40 m <sup>3</sup> まで	3,200	40 m <sup>3</sup> を超え80 m <sup>3</sup> までの分	120	
				80 m <sup>3</sup> を超える分	160	
	会社・事務所・工場・その他大口用	20 m <sup>3</sup> まで	1,500	20 m <sup>3</sup> を超え40 m <sup>3</sup> までの分	100	
40 m <sup>3</sup> を超え80 m <sup>3</sup> までの分				140		
80 m <sup>3</sup> を超える分				180		
公衆浴場用	100 m <sup>3</sup> まで	5,000	100 m <sup>3</sup> を超える分	70		
			1 m <sup>3</sup> まで	120		
臨時用	1 m <sup>3</sup> につき	70円	1 m <sup>3</sup> を超える分	120		
			プール用	1 m <sup>3</sup> につき	70円	
共用給水装置	私設共用	5 m <sup>3</sup> まで	200	5 m <sup>3</sup> を超え10 m <sup>3</sup> までの分	45	
				10 m <sup>3</sup> を超え20 m <sup>3</sup> までの分	55	
				20 m <sup>3</sup> を超え50 m <sup>3</sup> までの分	70	
	公衆用	10 m <sup>3</sup> まで	400	10 m <sup>3</sup> を超え20 m <sup>3</sup> までの分	55	
				20 m <sup>3</sup> を超え50 m <sup>3</sup> までの分	70	
				50 m <sup>3</sup> を超える分	90	

※ この表は、9月検針分から適用しますが、9月検針は7・8月の使用量を調べるものですから、使用量の量を旧料金、量を新料金とします。

川越市水道事業給水条例改正案が六月の定例市議会で可決され、八月一日から水道料金が改正されることになりました。

## 仕入価格の値上げが影響

市の水道は、数年前まで地下水だけでまかなわれてきましたが、地下水のくみ上げによる地盤沈下を防ぐため、昭和四十九年七月から泉営水道の受水を開始し、市民生活に欠かすことのできない水を皆さんにいつまでも安定供給できる体制をつくりました。その後、

新水道料金早見表 (2か月計算)

家事用	金額	営業用	金額
16 m <sup>3</sup>	640円	31 m <sup>3</sup>	1,405円
17 m <sup>3</sup>	690	32 m <sup>3</sup>	1,470
18 m <sup>3</sup>	740	33 m <sup>3</sup>	1,535
19 m <sup>3</sup>	790	34 m <sup>3</sup>	1,600
20 m <sup>3</sup>	840	35 m <sup>3</sup>	1,665
21 m <sup>3</sup>	890	36 m <sup>3</sup>	1,730
22 m <sup>3</sup>	940	37 m <sup>3</sup>	1,795
23 m <sup>3</sup>	990	38 m <sup>3</sup>	1,860
24 m <sup>3</sup>	1,040	39 m <sup>3</sup>	1,925
25 m <sup>3</sup>	1,090	40 m <sup>3</sup>	1,990
26 m <sup>3</sup>	1,140	41 m <sup>3</sup>	2,055
27 m <sup>3</sup>	1,190	42 m <sup>3</sup>	2,120
28 m <sup>3</sup>	1,240	43 m <sup>3</sup>	2,185
29 m <sup>3</sup>	1,290	44 m <sup>3</sup>	2,250
30 m <sup>3</sup>	1,340	45 m <sup>3</sup>	2,315

人口増や生活水準の向上に伴って、泉営水道は年々増加し、現在では日量五万九千立方メートルで全使用量の約八〇％に達しています。

十六円、昭和五十五年度は三十六円五十銭と、今後三年間段階的に引き上げられることが決まっています。いわば「仕入価格」の値上げです。

さらに、諸経費の高騰から、泉営水道単価引き上げ前の昭和五十二年においても、給水原価(皆)

家事営業用

m <sup>3</sup>	金額	m <sup>3</sup>	金額
20 m <sup>3</sup>	1,000円	35 m <sup>3</sup>	2,125円
21 m <sup>3</sup>	1,075	36 m <sup>3</sup>	2,200
22 m <sup>3</sup>	1,150	37 m <sup>3</sup>	2,275
23 m <sup>3</sup>	1,225	38 m <sup>3</sup>	2,350
24 m <sup>3</sup>	1,300	39 m <sup>3</sup>	2,425
25 m <sup>3</sup>	1,375	40 m <sup>3</sup>	2,500
26 m <sup>3</sup>	1,450	41 m <sup>3</sup>	2,575
27 m <sup>3</sup>	1,525	42 m <sup>3</sup>	2,650
28 m <sup>3</sup>	1,600	43 m <sup>3</sup>	2,725
29 m <sup>3</sup>	1,675	44 m <sup>3</sup>	2,800
30 m <sup>3</sup>	1,750	45 m <sup>3</sup>	2,875
31 m <sup>3</sup>	1,825	46 m <sup>3</sup>	2,950
32 m <sup>3</sup>	1,900	47 m <sup>3</sup>	3,025
33 m <sup>3</sup>	1,975	48 m <sup>3</sup>	3,100
34 m <sup>3</sup>	2,050	49 m <sup>3</sup>	3,175



## 生活力抑えるのは極力避ける

今回の改正点は、一口で言えば料金の値上げです。しかし、一率の値上げではなく、次のような配慮をしています。

- ① 生活用水への配慮  
水道事業は、皆さんに生活用水を供給することが最も基本的な使命ですから、一般家庭の利用者に
- ② 少量使用者への配慮  
超過料金は、従来どおり使用水量が多くなるにつれて単価が高くなるので、増料金制をとっています。引き上げ率は、量が少ないところを低く、量が多いところを高くしました。

そのための市の水道事業は、もしこのまま推移すれば今後三年間で約二十億円の赤字が見込まれます。今回の改正は、この赤字幅がちょうどゼロになるようにしようとするものですが、法律で独立採算制を義務づけられている水道事業では、どうしてもこのような処置をとらざるを得ません。



### 児童手当

## 市民税の非課税世帯は 月額六千円に引き上げ

昭和五十二年度市町村民税で所得割が課税されていない方が受けている児童手当は、昭和五十三年十月分から月額六千円（現行五千円）に引き上げられま

す。この改正に伴い、今年一月一日現在川越市以外の市町村に住んでいた方が新たに申請

### 所得限度額表

扶養親族の数	所得限度額(前年所得)	給与の収入金額
0人	222万6千円	334万5千円
1	248万6千円	367万円
2	274万6千円	399万5千円
3	300万6千円	432万円
4	326万6千円	464万5千円
5	352万6千円	497万円
6人以上	1人増すごとに26万円加算	

控除加算額(市町村民税で控除を受け  
 ▷特別障害者…31万円  
 ▷障害者…老年…23万円  
 ▷老人扶養…6万円

### 吸い込み下水道槽の補助金

#### 今後は口座振り込みで

皆さんの自宅でお吸い込み下水槽を清掃したり掘替した場合、完了後六か月以内に申請しますと、市では補助金を支給しています。支給方法は、これまで現金払いでしたが、今後は原則として口座

### 知っていますか

#### 家庭児童相談室

皆さんのご家庭では、お子さんが毎日健康で、楽しく過ごしているでしょうか。

- ▽何かお子さんのことでお困りのことがありましたら、家庭児童相談室をご利用ください。
- ▽相談室では、お父さんやお母さんといっしょになって、お子さんの健全な成長を考えています。
- ▽相談内容  
 △わがまま、夜尿など、性格や生活習慣に関する事。  
 △知能の発達が遅いとか、または精神に障害があると思われる子供の事。
- ▽学校嫌いななど、集団生活になじ

### 農薬の空中散布

水稲の病害虫防除のため、次の地域の水田耕地で農薬の空中散布を行います。

- ▽八月二日(水)：古谷地区全域、南古谷地区の萱沼と久下戸
- ▽八月三日(木)：萱沼と久下戸を除く南古谷地区
- 時間はいずれも午前五時から九時までの予定です。天候のぐあい次第、時間変更になる場合もあります。
- ※くわしくは川越市病害虫防除協議会(☎22-〇八九四)または市役所農務課(☎24-八八二一、内線四六三)へ。

- ▽清掃の場合：印鑑、清掃料金の領収書、銀行等の通帳
- ▽掘替の場合：印鑑、見積書、領収書、銀行等の通帳
- なお、口座振替の方法がとれないため現金払いを希望する方は、環境整理課までおいでください。

- ▽盗み癖、乱暴、家出など
- ▽その他、子供に関する事ならどんなことでも結構です。
- △相談場所  
 婦人児童課家庭児童相談室(☎24-八八二一、内線二九二)
- ※相談業務は毎日行っていますが、相談希望者はあらかじめ、電話で予約してください。

### 家屋調査にご協力を!

ただいま資産税課では、昭和五十二年以前に建築された新築、増築家屋の調査をしています。この調査では、評価の適正を期するため家屋内に上がらせていただきますのでご協力願います。

- 旭町三丁目一〇・一一番地
- 大字の場六七番地、七六・七七番地、八二番地、八四・八五番地
- 大字安比奈新田二番地、三番地、九番地

また、未調査のお宅は資産税課(☎24-八八二一、内線八四六・七)へご連絡ください。



あなたもファミリーキャンプへ

### テントを無料貸出し中

市では、このほど写真のような新型の家族向きテント五張りを購入し、市民の皆さんに無料で貸し出ししています。

- ▽収納サイズ：縦二・五センチ、横四・〇センチ、高さ二・〇センチ
- ▽重量：約十四キログラム
- ※このほか、すでに備えてあるキャンプ用テント(家型、五・六人用)二十五張りも、従来どおり無料で貸し出ししています。どうぞご利用ください。

## 仮称西清掃センター 待ちに待った試運転へ

ますます急増する市内のごみ処理に対し、大きな期待を寄せられている仮称川越市西清掃センターの建設現場では、六月十八日から火を入れての試運転を開始しました。

区分	収集回数	主なごみの種類	注意事項
一般ごみ(可燃性)	週2回実施 各コース別 (月・木・土 火・水)	生ごみ・衣類・紙類・木くず類(植木の刈り枝含む)・綿布	○収集日は、地区別(3コース)になっています。 ○台所から出る生ごみは、水切りを。 ○木くず類は、1m以内の束にして、何回かに分けてお出してください。
危険物(不燃性)	月2回実施 (既配の危険物 の回収日程表 とあり)	灰・残土・プラスチック類・発泡製品・電機製品	○大きな物は、できるだけ分解し、運びやすくすること。また、量が多いときは、何回かに分けてお出してください。 ○空きビン類は、危険のないようにすること。
特別ごみ(大型)	市では収集 しません。	家具類・建具類・ベッド・ポキ・風呂・風上り	○これら的大型ごみは、市指定の場所へお持ちください。

### ポスターコンクール 力作をお寄せください

皆さんの自宅では、今年の夏休みの計画はもうお立てですか。市では、次のようにいくつかのホスター・標語コンクールを行います。この夏休みを利用して、親子で話し合い、どしどし応募ください。

皆さんのお宅では、今年の夏休みの計画はもうお立てですか。市では、次のようにいくつかのホスター・標語コンクールを行います。この夏休みを利用して、親子で話し合い、どしどし応募ください。

### 第15回 統計グラフコンクール

応募資格：一部小学校一・三年生、二部小学校四・六年生、三部中学生、四部高校生以上の学生、五部一般

### お年寄りのための 明るいまちづくり

応募資格：市内在住の小学生・中学生・高校生および一般

### 下水道促進

応募資格：市内の小・中学校に在学中の方

### 私の文化財紹介

市内幸町にある「時の鐘」は、川越と言えは、すぐ引き合いに出されるほど有名である。

### 多賀町の「時の鐘」

火の翌年、焼失前のその一代前のものをそのまま復原したもので、高さが五丈三尺(十五尺)ある。また銅鐘は、川越の鋳物師・矢沢四郎右衛門の作である。そして、鐘の

### 水酸化可能 区域広がる

六月二十三日、次の区域が公共下水道の処理開始区域として告示

### 笠幡三六四〇 水村正義

この時の鐘は、時鳴鐘とか鐘撞堂とも呼ばれているが、今回、簡単にその紹介をしてみたい。

### 鐘は十一代目で 建て物は四代目

記録によると、時の鐘が初めて建てられたのは、寛永年間(一六二七～三四年)で、場所は現在と同じ。当時は常連寺の境内であった。ここは、当時、多賀町(稲町)と称し、桶の輪を作る桶大工の職人町で、川越町分十か町の中心に位置していた。そのため、四方によく聞こえ、風の具合のよいつきなど、六・七里(約二・四～二・八キロ)離れた所までも聞こえたという。



また、「私の文化財紹介」は今回をもって終了します。ご協力をいただいた市文化財保護審議会委員の皆さんに感謝申し上げます。

また、「私の文化財紹介」は今回をもって終了します。ご協力をいただいた市文化財保護審議会委員の皆さんに感謝申し上げます。

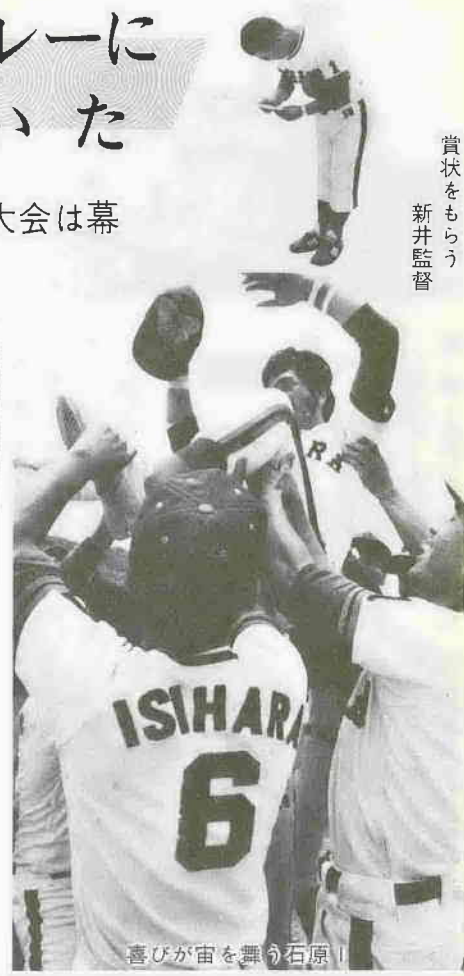
また、「私の文化財紹介」は今回をもって終了します。ご協力をいただいた市文化財保護審議会委員の皆さんに感謝申し上げます。





# パパ・ママの名?プレーに街中が湧いた

## 石原1>の優勝で春の大会は幕



賞状をもらう 新井監督

市内のババとママの心を奪った。壮年ソフトボールとママさんバレーボール。六月十八日、春季大会決勝が、入間大橋運動公園と市民体育館でも行われた。

毎年初夏、市ソフトボール協会(團田田舎三三三)の主催で行われる壮年ソフトボールの大会。秋の市民体育館ソフトボールの部と並び、ビッグイベントで、百五十人チームが参加し、参加選手も約三千五百人、ビッグ。五月七日から再週日曜日、熱戦を繰り広げてきた。

一方、六月十一・十八の両日、市民体育館で行われた第二十二回ママさんバレー大会。この年の参加は百三十一・約千五百人、十八日の決勝の結果、ソフトボール部二丁目、バレーは岸町一丁目が、それぞれ優勝した。

### 決勝戦

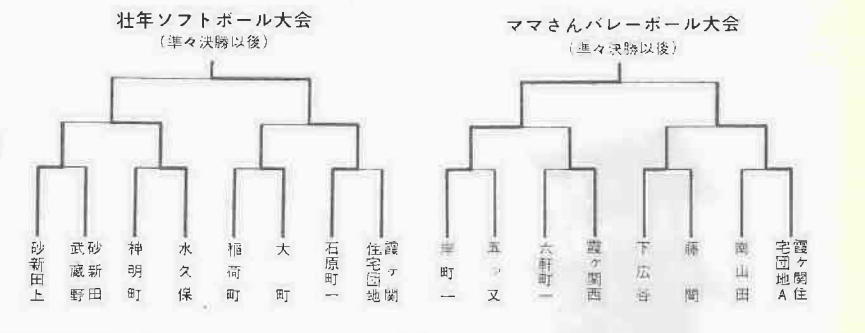
決勝は、前年優勝の強豪石原町一丁目と攻守にまるとまる好チーム水久保の対戦。一回表、石原一は打者十二人を送る猛攻で一挙八点を先取。水久保も二回以降、立ち直りを見せ、追加点を許さなかった。

石原町一	8	0	0	0	0	1	0	9
水久保	0	0	0	0	1	0	0	1

### 石原町一丁が連覇

「パパのソフト」が、打球がもう一つ振わず、そのまま押し切られる。一回の攻防が明暗を分けた形。今大会を振り返ると、惜しまれるのは大町チーム。準決勝の対石原一戦で途中まで優勢に試合を進めながら、メンバー表の記入ミスがあつて失格、無念の涙をのんだ。優勝した石原一の監督は、「対富士見戦で逆転サヨナラ勝ちをしたのがヤマだった。準決勝など、ラッキーな面もあったが、この大会二連覇を達成でき、うれしい」と語っています。

《岸町1》	《住友A》	《石原町1》	《水久保》
監督: 岸野 隆夫 (38)	監督: 島崎 和子 (32)	監督: 新井 清司 (37)	監督: 橋本 貞夫 (44)
副監督: 岸野 隆夫 (38)	副監督: 島崎 和子 (32)	副監督: 新井 清司 (37)	副監督: 橋本 貞夫 (44)
主審: 岸野 隆夫 (38)	主審: 島崎 和子 (32)	主審: 新井 清司 (37)	主審: 橋本 貞夫 (44)
副主審: 岸野 隆夫 (38)	副主審: 島崎 和子 (32)	副主審: 新井 清司 (37)	副主審: 橋本 貞夫 (44)
審判員: 岸野 隆夫 (38)	審判員: 島崎 和子 (32)	審判員: 新井 清司 (37)	審判員: 橋本 貞夫 (44)
選手: 岸野 隆夫 (38)	選手: 島崎 和子 (32)	選手: 新井 清司 (37)	選手: 橋本 貞夫 (44)
選手: 岸野 隆夫 (38)	選手: 島崎 和子 (32)	選手: 新井 清司 (37)	選手: 橋本 貞夫 (44)
選手: 岸野 隆夫 (38)	選手: 島崎 和子 (32)	選手: 新井 清司 (37)	選手: 橋本 貞夫 (44)
選手: 岸野 隆夫 (38)	選手: 島崎 和子 (32)	選手: 新井 清司 (37)	選手: 橋本 貞夫 (44)



表通り裏通りの主眼があなたです。我が街の暮らしを合言葉にあなたの情報がこのページに集まっています。ご意見や連絡先を教えてください。

### 勝負より景品が...

藤間で楽しい大会。ボールを追うより賞品の行方を追う、とでもいった方がよい、楽しいソフトボール大会が、六月十八日、高階西小で行われました。「新旧住民の交流」と、藤間地区のソフト部高橋安雄部長の呼びかけで、三年前にスタートしたこのソフトボール大会、農家とサラリーマン世帯の相互親睦をねらい、地区内の各対抗で争われるもの。参加者は、二十代後半から五十歳代まで、百人近く。

### 川越勢水陸を独占

六月二十五日、川口市の新郷スポーツセンターにある温水プールで、第十五回埼玉県身体障害者水泳大会が行われ、障害別混合の百メートル対抗リレーで、川越チームが初優勝を遂げました。

### 早く咲いてネ

山田育成会が花植え。「街を花で飾ろう」という山田公民館の呼びかけに応じ、山田地区子供育成会(帯津水太郎会長)では、六月の梅雨の合間をぬって、公民館や学校の庭等に、サルビア・ハゲイトウの苗六千本を植えました。写真は、六月二十七日に行われた国道二五号わきの花だんでの花植え。朝晩、お母さんが水をあげ、「大事に育てるといふこの花、早く咲くのが楽しみです。」

### 連絡をこう!

川越市拓友会(島崎八郎会長)では、元満蒙開拓青少年義勇軍の関係者からの連絡を求めています。当時、国策にそって築き上げた新天地へと海を渡った満蒙義勇軍。その中で、不幸にもたおれた仲間の霊を慰めるとともに、拓友の親睦を図る目的で、昭和五十年三月に結成された同会。当時のお仲間や、ご遺族の方はぜひご連絡ください。

### 川越の街造りは?

大野 常政 (26歳、会社員) 豊田本2528-9  
旅行に時折出かけますが、最近こんなことを考えさせられました。このところ、文化財保護の立場から街並保存が主張されるようになり、昔城下町や宿場町であったところでは、街の景観を旧に復そうと、復元作業がかなり活発に行われるようになってきました。木曾の妻籠や馬籠、倉敷の川辺の土蔵造りなど、熱心に復元への努力をされている。ところがその熱心が、文化財保護より観光目当ての人集め作戦のように感じられて仕方ない。でも一方では、高山の三町筋周辺、金沢の長町周辺、木曾奈良井の街並といったところのように、前述の倉敷などとは行き方を異にしているところもあるようです。そこには、昔から続く生活の息吹が感じられ、しかも街の景観は

### あなたが主役

そのままたに伝えられています。川越でも街並み保存の運動が、文化財保護協会や青年会議所などで熱心に進められているようです。しかし、川越ではどのような方向を目指して街並保存しようとしているのか、わかりません。前述二例のいずれをとるうとしているのか、あるいは第三の方法を模索しているのか、いずれにしてもこれは大きな仕事です。そこで生活する人たちの影響も十分に考えながら、市をあげての青写真づくりとそれの公開をして欲しいものです。旅先で、ああ、私の街の方がやっぱりいいな、といえるような川越にしたいものです。★本当にそうです。貴重なご意見をあげてください。いろいろ疑問が山積みしているの、今は具体的なことはいいえませんが、街並は保存の方向で、将来を考えている」と、関係者の話です。

夏の祭典開幕! 高校野球日程

もうそろそろ、ソフトウ落ち着かなくなってきた方も多いのではありませんか? 高校野球夏の大会、今年は第六十回の記念大会とあって、県内の出場校も八十三と増加。七月十六日(日)、大宮球場で県予選の幕を切って落とします。さて、川越勢の活躍やいかに!

そこで、初雁球場(郭町二)を中心とした日程をお知らせします。高校野球は夏の風物詩でもありますが、あなたも応援に出かけてみてはいかがでしょうか。

7月17日(月) 3試合  
18日(火) 3試合  
19日(水) 3試合  
20日(木) 3試合  
21日(金) 3試合  
22日(土) 3試合  
23日(日) 2試合  
24日(月) 2試合  
25日(火) 3試合  
26日(水) 2試合  
27日(木) 2試合  
28日(金) 2試合  
29日(土) 2試合  
30日(日) 決勝

入場料: 一般100円、小・中・高校生100円(初雁球場のみ) 漫画で世相を

現代社会風刺漫画展  
とき: 7月17日(月) 21日(金)  
ところ: 山田公民館(山田一六一)  
七、(24)四一九四  
作品: 矢野龍渓展

夏休み、涼しい映画館で親子も恒例の東映まんがまつりを行います。

上映映画はシャトル・ペロ原作の「長靴をはいた猫」のほか、子供たちの人気者が活躍する新作ばかりがそろった五本立て。  
とき: 7月22日(土) 8月11日(日)まで、AM9時から

ところ: ホームラン劇場(松江町一、22)二二二一  
内容: 長靴をはいた猫 スパイダーマン 宇宙からのメッセージ「銀河大戦」宇宙海賊「キャプテン・ハンディ」の夏休み(所要時間、五本で三時間三十分)  
▽文部省選定、市教委ほか推せん夏休みを  
オーケストラで.....

たまには、テレビから離れた、歌謡曲やフォークソングとは違った、オーケストラの世界へ出かけてみてはいかがでしょう。

川越に、日本フィルハーモニー交響楽団がやってきました。市内のお母さん方も上演の企画に参加して聞くこのコンサート。名づけて「日本フィルと親子」夏休みコンサート。心から心へ伝わる音楽で、夏休みを豊かに過ごしましょう。

とき: 7月30日(日)、PM1時30分開演  
ところ: 市民会館(郭町一)  
内容: 第一部「モーツァルト」歌劇「フィガロの結婚」序曲/フアリヤ・舞踊組曲「三角帽子」  
第二部「音楽ものがたり」チャイコフスキー「くるみ割り人形」ほか、三曲構成  
入場料: 中学生以下1千三百円 大人1千四百円(当日は各二百円高)

後援: 県教委・市教委ほか  
※くわしくは、川越音楽鑑賞協会(23)〇六五六へ。

催し EVENT 催し EVENT 催し EVENT 催し EVENT 催し EVENT 催し EVENT

催し EVENT 催し EVENT 催し EVENT 催し EVENT 催し EVENT 催し EVENT



# 23日(日)は歩行者広場

## 7月／20日～25日

### 百万燈ちようちん祭り

**至市役所**

札の辻  
午後2時 バトミントン  
ピンポン大会  
午後4時 パバザール  
ボーイスカウトによるゲーム大会

蔵造り資料館

仲町商店街

午後1時～植木市  
午後3時～金魚すくい大会  
遊びの学校  
青空バザール

名店街

午後2時～タバコ吸い当て大会  
午後3時～名店街グランプリ(ラジコンカー)  
午後5時 民踊流し  
お雛子競演会場

銀座商店街

午後1時～9時  
チャリティーSL銀座線  
※乗車した方に記念切符とSL絵ハガキ進呈

午後4時～金魚すくい大会  
素人のど自慢大会(川越軽音楽団演奏)

立門前商店街

午後3時～ヨーヨー大会  
ラジコン大会  
午後5時～民踊流し

映画「トラック野郎」のトラック展示

午後4時～パシゴ車、レインジャー  
部隊訓練

久保町商店街

午後2時～自転車おそりの競走  
午後3時～飲み放題競技大会(ビールとラムネ)  
午後4時～金魚すくい大会  
午後7時～子供花火大会

成田山

午後1時～7時  
スタンプでつづる郷土の歴史  
午後2時  
ちびっ子すいか割り大会  
(20～22日午後7時～9時)  
盆踊り大会

中央通り二丁目

午後2時～輪まわし大会  
氷上がまん大会  
午後3時～マンガ書き大会

新富町商店街

ちようちん祭りの5日間、丸広ファミリーガーデンを会場にして、ちびっ子のど自慢・歌謡カラオケ歌合戦と民謡踊りコンクール(参加自由)を行います。  
※ちびっ子のど自慢・歌謡カラオケ歌合戦の参加申込みは、7月15日までに吉野園レストラン太陽または田中商店へ。  
〈アトラクション〉  
22日午後7時30分～歌謡ショー  
ベニーレインと山田隆夫  
23日午後7時30分～中山恵美子と平野昌昭

警備本部

午後1時 歩行者会場開会式

丸広ファミリーガーデン

本川越駅

川越市駅

**＝交通規制＝**  
 (■の地域への車) (両乗り入れ禁止)  
 22日＝午後7時～9時  
 23日＝午後1時～9時  
 ※歩行者広場は雨天でも決行。今年から新しく久保町通り(久保町商店街)も開放されます。なお、催し物については変更もあります。

※地図は23日(日)の催し物紹介。

# 市環境モニター勢ぞろい 期待される今後の活躍

今年度から発足した川越市環境モニターの一般募集には、多くの方から応募が寄せられ、市では応募者の居住地等のバランスを配慮して、十五人を選考し、六月一日から、川越市環境モニター(任期二年間)として委嘱しました。

これらの方々には、地域の環境状況の報告などとともに、市の環境行政に対する積極的提言もお願いすることになっていきます。そこで、新しいモニターの方々に、自己紹介を兼ねて、環境および公害についてのお考えを一言ずつお伺いしてみました。

「環境づくりは私たちに」



中原町2-10-5 長井茂樹さん(44歳)

「昔の川をとりもどそう」



大袋309-2 小川歳次さん(39歳)

先日、十七年ぶりに隅田川でボートレースという面白いニュースがあった。これなどは、みんなの非常な努力が実ったものだと思われ、また、環境づくりの主体は私たち自身だとも知らされた。

最近の河川敷や雑木林は、廃棄物が多く、更に環境破壊が進んでいる。何とかして、昔のようなきれいな川や雑木林を取りもどしていきたい。



的場1257 神田悦子さん(42歳)

「異常落葉にフト考える」



石原町2-42-12 室岡良一さん(34歳)

合成洗剤等を含んだ家庭雑排水

が農業用水に流れ込んでいたり、道路上に異常落葉があつたりするのを目にするたびに、人体もむしばまれていゝな感じがします。今の環境では、健康体の維持は困難。



水川町91-10 藤井良子さん(33歳)



「川越の自然をいつまでも」  
 子供たちにとって、環境は命。この自然に恵まれた川越の土地で、子供たちが伸び伸びと成長できるように、それをこわそうとするものに対しては、厳しい目を持ち続けたい。



大袋新田62 木村 紘さん(37歳)

「不便な生活でも公害除去」  
 私たちの生活そのものが「公害の源」だという認識が必要。便利な生活は、一方で環境の悪化をもたらす。私個人は、少々の不便を忍んでも、公害の要因を減らしていくような暮らし方をしたい。



旭町2-5-1 秦 昌司さん(24歳)

「魚を汚染したのはだれか」  
 大地や海が汚染されたため、農作物や魚を安心して食べられない状況になっている。更に食品添加物が、その不安を大きくしている。自然環境をよこしても、利潤を追求しようとする企業の姿勢こそ、第一に改めてもらいたい。



岸町2-3-14 前島富子さん(48歳)

「車公害は減っていません」  
 国道沿いに住んでいます。車の台数が増える一方だし、また車も大型化し、排気ガスと振動は以前よりひどくなっています。車公害に悩むものとして、地域の実情を報告していこうと思います。



南通町6-6 石川千代子さん(36歳)

「文化財と樹木を守ろう」  
 静かで落ち着いたところのある町・川越も、光化学スモッグが発生するようになり、私たちが不安にしている。



小仙波町2-52-13 餘利野六郎さん(35歳)

「必ず身体をむしばむ公害」  
 文化財と樹木の多い川越を公害から守り、新しい価値をつけ加えて、子供たちに引き渡したい。



霞ヶ関北3-7-27 岩 淑子さん(40歳)

「野鳥の訪れる緑を求めて」  
 環境が悪化がもたらす公害の中には、長期間経過してから、健康に害を及ぼすものもあり、実に恐ろしいものである。人間は環境に対して、もっと謙虚でありたい。



岸町1-29-48 飯平 孝さん(31歳)

「絶対に避けたい二次公害」  
 環境問題こそ、これからの都市政策の最重要課題ではないだろうか。特に、将来にわたり悪影響を



宮元町75-14 高橋俊子さん(39歳)

「モニターになり勉強開始」  
 公害の因果関係をつかむには、多くの時間と科学的知識が必要。このことが発生源の責任回避を許している気がする。モニター活動開始とともに勉強も開始。



古谷本郷998 岡田 修さん(25歳)

「公害防止モデルの作成を」  
 川越市の実情を基に、公害防止モデルを作り、それを市民全員の協力を得て、各地域で実施に移していくのはどうか。市民もその活動の中で、公害に対する理解を深められると思うのだが。



六軒町1-17-9 石山イネさん(35歳)

「目のない蛙にびっくり」  
 小ヶ谷の田から取ってきた蛙の中に、目のない蛙がいた。それを見たとき、背筋が寒くなった。このような奇形に出合う環境の下では、前もって自分の周辺の環境状態を知っておくことが大切。



国民年金の話

〈特例納付〉 7月1日からスタート 分割納付もOK

国民年金の保険料を何年も前にさかのぼって納めることができる「特例納付」。この特例納付は、すでに7月1日から始まり、昭和53年6月30日までの2年間に限り実施されます。

現在45歳の人の場合 国民年金では、60歳までに25年間以上保険料を納めると老齢年金が支給されます。

現在45歳の人は、これから60歳まで保険料を納めると、加入期間は15年間しかなく、25年に10年足りません。そこで、この特例納付が利用できるわけですね。



〈現在64歳の人の場合は〉 「どの年金制度にも加入したことのないAさん(大正3年7月10日生まれ「64歳」の場合) 老齢年金をもらうための保険料納付期間は、原則として25年間以上ですが、年齢に応じて(明治44年4月2日から昭和5年4月1日

までに生まれた人)その期間が10年から24年に短縮されています。Aさんの場合は10年です。

したがって、Aさんは、10年間の分をさかのぼって納めれば年金がもらえるようになるわけですが、注意をしなければなりません。

例えば、Aさんが⑦の図のように「8月に4年分、12月に4年分、来年3月に2年分」という分けかたで10年間の保険料を納めれば10年分の年金がもらえますが、④の図のように、三回に分けた最後の2年分が65歳を過ぎて納めたときは、8年分の年金だけになり、最後の2年分の保険料は本人にもどってしまいます。

これは、国民年金には、老齢年金の他に、明治44年4月2日から大正5年4月1日までに生まれた人を対象とした「特例老齢年金」の制度があるからです。この特例老齢年金は、4年1か月から7年1か月以上保険料を納めれば、65歳から支給されるものです。

この場合のAさんは、65歳前に7年1か月以上納めたことになり、この制度に該当し、10年分の年金がもらえるようになってまいります。

市立図書館の案内



利用法と図書コーナー

市立図書館は日曜日もやっています。最近市立図書館に「今日は休みですか」とか「何時までやってありますか」という問い合わせが多くあります。そこで、図書館の利用法や休日などについてお知らせします。

★ 図書館の利用法

市立図書館は、どなたでも利用できますが、本の貸し出しは市内に住んでいるか、市内の学校・会社などに通っている人に限られています。

〔本の借り方〕

本を借りるには、住所や学校・会社などを証明できるものを持参し、申込書に記入するだけです。これで、1回2冊、2週間まで、希望する本がすぐに借りられます。

★ 開館時間・休館日

開館時間は、休館日を除く毎日、午前8時30分から午後5時まで。休館日は毎週月曜日と毎月末日の館内整理日、そして祝祭日・年末年始です。日曜日は開館日。ただし、月末の館内整理日が月曜日と重なる場合は、その前日の日曜日も休館日になります。

市立図書館 郭町1-18、☎0559(交通)川越駅東口発祥明

トピックス・コーナー

市立図書館では、季節や時期の話題に合った本を、か所に集めた「トピックス・コーナー」を設けています。

このコーナーでは、季節や話題に合わせて毎回テーマを変え、読者が本を比較しながら簡単に選べるように、本が並べられています。

今回のテーマは「海・夏山」。これから、海や夏山に出かけようという人にとっては、必読の書ばかりです。このうち、いくつかの本を紹介いたします。ご利用ください。

- ▽ヨット入門 石津昭三・主婦と生活社
▽磯の生物 竹村嘉夫等著・講談社
▽ママと子の水泳教室 秋永修著・ベースボールマガジン社
▽海釣り入門 田原一郎・山海堂
▽オートキャンプ百科 桐野江節雄編・平文社
▽サラーマン登山術 岡部一彦・読売新聞社
▽登山者のための気象学 山本三郎・山と溪谷社

移動図書館

大東公民館に

7月20日(木)の午前10時30分から11時30分まで、移動図書館が大東公民館前にやってきます。

利用方法は簡単で、カードに住居・氏名・電話番号を記入するだけ。これで、次の巡回日までの約1か月間、好きな図書が借りられます。

なお、借りられる本の数は、世帯の人数に3を掛けた冊数まで。

3か月児検診

大東・南古谷・本庁

受付時間…午後1時30分～2後30分

Table with columns: 会場, 月日, 該当児. Lists locations like 川越市保健室 and dates for 3-month checkups.

※おむつ・母子健康手帳をお持ちください。

3歳児検診

山田地区

該当するお子さん…昭和49年8月1日から昭和50年7月31日までの出生児
受付時間…午後1時30分～2時30分
※母子健康手帳をお忘れなく!

Table with columns: 月日, 会場, 地区別. Lists dates and locations for 3-year-old checkups.

公益質屋の案内

貸付額…1世帯10万円まで
必要なもの…担保になる品物(初めてのものは印鑑と身元を保証するものを)
場所…仙波町2-20-6(☎22-2617)

お年玉当せん番号表

Table with columns: 等級, お年玉の品名, 組番, 番号. Lists lottery numbers for various prize categories.

お年玉当せんはがきの賞品の引換は7月19日(木)までです。もう一度お手元の年賀はがきをお調べください。

少年少女スポーツ教室を開催



〔申込〕水泳・庭球・バレーボールの教室は7月19日(木)午前9時から10時まで、市役所5階フロアで受け付け、10時30分から抽選で受講生を決定。(バレーは抽選なし)
〔経費〕800円(スポーツ安全協会傷害保険加入費等)
※小学生が対象の教室は保護者の参加承諾書(受付当日会場にあります)が必要になりますので、必ず印鑑を持参ください。
問合せ先…市教委保健体育課
※剣道教室の受講生は、教室終了後、川越市剣道連盟少年部に入会でき、練習を続けることができます。

Table with columns: 種目, 期間, 時間, 会場, 定員, 対象. Lists various sports classes like swimming, tennis, and judo.

新・政策には

電話の配管を…

家の新・改築をする場合、間取りやインテリアに気がとられ、とかく忘れがちになるのが電話の配管です。電気やガス・水道と一緒に電話の配管もお忘れなく。
二相談は、川越電報電話局第1営業課(☎22991)へ。

お年玉当せんはがき

引換は7月19日まで

お年玉当せんはがきの賞品の引換は7月19日(木)までです。もう一度お手元の年賀はがきをお調べください。

身障・精薄の方に巡回相談

7月27日高階公民館で

身体障害者手帳または療育手帳(みどりの手帳)をお持ちの方やその家族の方を対象にした相談室です。相談を希望される方は、直接会場へお出かけください。
とき…7月27日(木)、午後1時30分～4時
ところ…高階公民館
相談員…長沢辰(身体障害者相談員)、赤羽道直(精神薄弱者相談員)、各担当ケースワーカー
問合せ先…老人・障害課障害福祉係



〔内容・対象〕
◇身体障害者手帳の交付を受けたときより障害が重くなったり、新しい障害が加わった方
◇就職・結婚問題でお困りの方
◇施設に入って訓練を受け、仕事をしたい方
◇車いす・補聴器・義足などの補装具の交付や修理を受けたい方
◇精神薄弱者で施設に入所を希望する方、精神薄弱者授産施設に入園を希望する方
◇その他、年金・手当などの援護制度など

婦人会館 母子の料理教室

☎42-6346
スナックとおやつ
期間…7月25日～8月8日、毎週火曜日午前10時～正午
対象…母親と小学3年～中学3年生
定員/20組(親子2人で1組) 経費/2,500円
申込…7月20日(木)午前10時から受け付け

移動市民相談室

今月は、高階地区で相談室がひらかれます。相談は無料、お気軽にどうぞ。
とき…7月18日(木)午前10時～午後4時
ところ…高階公民館 <市民サービス課>

乳児医療 8月から口座振込に

市では、1歳未満の乳児が医療を受けた場合、保険診療の自己負担分の無料化を行っています。この無料化は、国民健康保険の加入者が市内の医療機関にかかったときは、窓口で無料に。その他の場合は、医療機関の窓口で支払った自己負担分をあとで老人・障害課に請求すると現金が支給されていますが、8月から、現在の現金払いから口座振込にその方法が変わります。
これから乳児医療費の請求をする方は、希望する金融機関の口座番号を届け出てください。 <老人・障害課医療助成係>

ボランティア 小劇団育成講座

指人形や物語の読み聞かせ、ゲームを覚え、講座終了後、「ボランティア小劇団」を結成してもらおうという講座です。
期間…7月21日～10月27日、毎週金曜日午前9時30分～11時30分
対象/婦人 定員/40人 経費/500円
申込…7月14日(金)午前9時から受け付け

中央公民館 青年教養講座

内容…トラベル百科、川越の歴史、七宝焼、テーブルマナー、身近な法律、職場の人間関係、恋愛と結婚など……
期間…7月26日～11月1日、毎週水曜日午後6時30分～8時30分
対象/青年 定員/30人 経費/500円
申込…7月17日(月)午前9時から受け付け

大東公民館 大東成人大学

内容…社会生活と話し方、くらしと経済、身近な税のしくみ、文化財など
期間…7月25日～12月12日、月2回火曜日午後1時30分～3時30分
対象…大東地区在住・在勤の成人
定員…50人 経費…500円
申込…7月24日(月)までに大東公民館へ

月例話し方勉強会
「大勢の中での話し方」
7月19日(木)午後6時30分から南公民館で「話し方勉強会」がひらかれます。講師は言論科学振興協会員市毛正氏。参加希望の方は、直接、会場へ。(聴講料1000円)

青年クラブと油絵の同好会
芳野公民館では、青年クラブと油絵同好会のメンバーを募集しています。青年クラブは隔週火曜日、油絵は毎週金曜日、いずれも午後7時から。申込みは7月31日まで、問合せ先は芳野公民館☎1873

市史(近代編)発刊
「川越市史第四巻近代編」ができました。これは、明治維新から第二次世界大戦終了までの川越の歴史を編さんしたものです。
A5判、732ページ。定価は3800円。希望の方は、市内の書店または市史編さん室へ。なお、送料は1冊につき300円がかかります。問合せ先は市史編さん室。

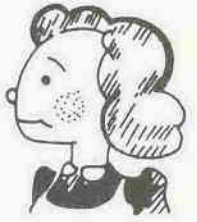
講演会
「子供のしつけ教育」
教育の原点は家庭教育に……。子供のしつけ教育をテーマにした講演会が、社会を明るくする運動の一環として行われるものです。講師は財団法人モロロジ研究所中島啓介氏。参加自由。
とき…7月15日(土)午前10時から
ところ…市役所7階A会議室
社明パレード
7月18・19日の両日、市内全域で、「社会を明るくする運動」のパレードが繰り広げられます。社明運動に皆さんのご理解とご協力をお願いします。

「文芸埼玉」作品を募集

7月31日まで
県では「文芸埼玉」第20号の作品を募集しています。
作品は小説・評論・戯曲(4000字詰原稿用紙50枚以内)、詩(本文30行以内)、短歌(10首)、俳句(10句)、詩・短歌・俳句は同一のもの2部。
提出先…7月31日(月)までに県教育局社会教育課浦和市高砂3-15-1、☎0488(2)1111へ
※応募作品は選考の上、「文芸埼玉」第20号に掲載。応募上の注意などくわしくは、同課文化係へ。



# 奥サマ



## こんにちは

いよいよ七月、夏本番！ビールやサイダー、コーラなど、炭酸飲料のおいしい季節となりました。そこで気になるのが、最近よく耳にする「ビンの破裂」。突然破裂して何針縫った、というだけでなく、中には、割れた破片が目に入って失明寸前、といった大事故も報告されています。

## ビールの季節到来

ビンの表面にキズがついたりすると、最初は見えない位のものでも、持ち運びの振動などで、キズが深く内側に広がり、中の炭酸ガスの圧力で破裂して起こるこの事故。目に見えないキズがビンについているような場合には、手荒く扱ったわけではないのに、爆発することさえあります。

### でも…破裂にご用心

消費者に注意を訴えてきました。それに、全く当然のことながら、ビンの中の圧力に耐えられるよう、十分考慮して作られているのです。が、しかし、それでもなお、破損することがあるのです。

夏の夕暮、ノドを潤すビールの味はまた格別なようです。でもそれが、悲惨な事故につながるおそれがあります。ご用心、ご用心。

※問合先：商工観光課消費対策係（☎24-188-11、内線四五四）へ。

だという位に思っていた方がよいのかも知れません。「ピンはいいにお取り扱ってください。直射日光をさけて涼しいところに置いてください」

ビンの表示をよく読むと、製造年月日や食品添加物の有無、そして内容量などの表示のほかに、右のような取扱いの注意表示がしてあります。昭和四十四年に急に発生したビールビンの破裂、同四十六年に初めて新聞紙上で報じられたコーラのビンによる事故。以来業界では、広告、宣伝、表示など、あらゆる機会をとらえPRし、消費者に注意を訴えてきました。

ることがある、といった具合に欠点も多いのです。だから、むしろ「ビールやコーラのピンは破裂するもの」

## 短歌だより



「城壘」短歌会  
「城壘」第十号から  
久保町 田中 操

池の面に亀の姿のまばらとなりひたひたと寄る眠りの季節  
通町 三芳 キン  
居直りの心となりしわが五十路一人の旅に出でたしと思ふ

小仙波町二 久保田栄子  
花籠を抱きて女院の下りくるまばろしを見ぬ小原山麓  
南通町 山川美千代  
ふたとせの盆めぐり来て椎茸を煮しめる背に君の影頭つ  
六軒町二 横田 のぶ  
指先に花の命のつたひくる今年最後と知りて手折れば  
寺山 高野 長久  
庭にくる小鳥気にして見ておれば雀、ひよどりほか数種類  
西小仙波町二 山崎すみ子  
争いはわれの心のごりにて清むるすべを探りていたり  
中原町二 寺田ふみ子  
田の泥をかえして芹を摘みて居り我が思い出を掘り起すこと  
宮下町一 平井 正子  
窓越しにからたちの実の色づくをみつ受話器ににぎりいる吾れ  
山田 酒井 サト  
一人居の淋しさもちてこの夜をクンバルシータの曲に酔ひしれるたり  
六軒町一 柳沢 静江  
人通りすくなき真昼の水たまり雲写しつつかのどかに光る

## くらしのカレンダー

あなたのお宅のカレンダーとしてお役立てください。

10(月)	*特設人権相談所(南公)AM10:00 *市営住宅の申告登録受付(☎5F)AM9:00 *農家相談会(南古谷農協)PM2:30 *幼稚園就園奨励費の補助申請受付(名細公・下広谷南公)AM9:00 *農薬の空散=野田、小ヶ谷、今成、小宅、大東地区の一部	24(月)	
11(火)	*市営住宅の申告登録受付(☎5F)AM9:00 *農家相談会(高階農協)PM2:30 *幼稚園就園奨励費の補助申請受付(山田公・南公)AM9:00	25(火)	*2種混合接種3回目(名細公・☎)PM1:30 *3歳児検診(南古谷公)PM1:00 *夏休み親子映画会(景園)AM10:00・PM2:00 *中学校夏休み
12(水)	*3か月児検診(福原公・高階公)PM1:30 *2種混合接種3回目(古谷公・山田公)PM1:30 *農家相談会(福原農協)PM2:30 *新着フィルム映画会(景園)PM2:00	26(水)	
13(木)	*3か月児検診(霞公)PM1:30 *2種混合接種3回目(霞公・寺尾公)PM1:30 *農家相談会(大東公)PM2:30 *新着フィルム映画会(景園)PM2:00 *危険物の保安講習会(市民会館)AM10:00 *農薬の空散=大東、山田、名細地区の一部	27(木)	
14(金)	*2種混合接種3回目(芳野公・南公)PM1:30 *農家相談会(霞ヶ関農協)PM2:30	28(金)	
15(土)	*この日から8/26(日)まで、「海の家」「戸田川越荘」の利用は抽せん当選者に限る *「県民討論会」参加申込受付締め切り *農薬の空散=霞ヶ関地区の一部	29(土)	
16(日)		30(日)	
17(月)		31(月)	*固定資産税・都市計画税・国民健康保険税第2期分納期限 *「川」をテーマとした作文・標語・ポスターの応募締め切り(☎)衛
18(火)	*3か月児検診(古谷公)PM1:30 *2種混合接種3回目(月越小・福原公)PM1:30 *3歳児検診(桜堤☎)PM1:00	8(火)	*貴精保育園開園 *農地の申告と調査
19(水)	*3か月児検診(名細公)PM1:30 *2種混合接種3回目(高階公・霞北公)PM1:30	2(水)	*農薬の空散=南古谷、古谷地区の一部
20(木)	*ちょうちん祭り(7/25まで) *2種混合接種3回目(大東公・藤間南☎)PM1:30	3(木)	*川越市献血会採血日(☎)AM10:00 *農薬の空散=南古谷地区の一部
21(金)	*市営プール連日開放(8/31まで、AM10:00~PM5:00) *2種混合接種3回目(仙波小・南古谷公)PM1:30 *小学校・高等学校夏休み	4(金)	
22(土)		5(土)	
23(日)		6(日)	
		7(月)	
		8(火)	
		9(水)	

（昭和三十三年六月十日第三種郵便物認可）  
（月一回、十日、二十五日）発行一部四回  
とじて保存しましょう。いつかお役にたつこともあると思います

発行所川越市役所  
川越市元町千目三番地一(☎三五〇)