



川越

—No. 453—

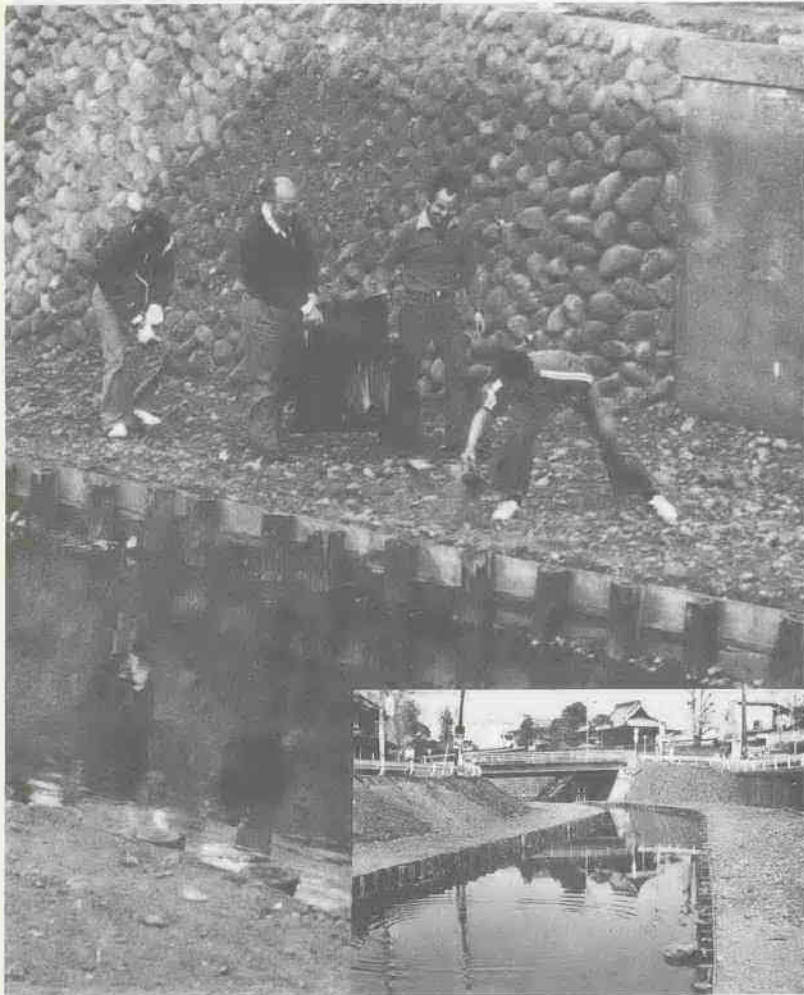
4月25日

■発行所 川越市役所

■電話 川越(0492)24-8811代

■発行人 川越市長 加藤 瀧二

■編集 企画財政部企画課



浄化運動から公園づくりに

新河岸川に掘割りが完成

新河岸川の浄化運動に、また一つ大きな成果が加わりました。

このほど、川の流れをよくし、あわせて親しみのある川にするため、新河岸川の河床を掘割りにする工事が一部完成したのです。

これは、新河岸川を市民のいこいの場にしていくという新河岸川上流公害防止推進会の願いに対し、河川管理をしている県がその要望にこたえたものです。

河床をせばめて 魚の住める流量に

今回の工事は、県川越土木事務所が工事費百五十万円で行ったもので、その場所は元町二丁目と右原町二丁目のある高沢橋から上流七十メートルの部分です。工事内容は、幅が十五〜二十メートルある河床の

中央に、幅五メートルの掘割りを設けて、川の流れをせばめたものです。

これにより、掘割り部分は今までに比べ、水量と水深がともに増し、魚も住みやすくなりました。

将来は掘割りに沿って遊歩道を

ところで、この掘割りのアイデアは、新河岸川上流公害防止推進会が、長年の浄化運動の中から考え出した知恵なのです。

今回の掘割りをきっかけに、同会はさらに活発になるものと予想されますが、同会の木下雅博会長は、次のように話しています。

「新河岸川沿いを清潔な河川公園にしていくという夢が、一歩実現に近づいた。今後は、掘割りの両側に草花を植えることなどについて、県と話し合っていきたい。」

また会員で、川へのごみ捨てを監視している三沢政太郎さんも、次のように呼びかけています。

「川というのは、みんながかわいからなければ、すぐだめになる。これからは、掘割りの両側を遊歩道にして、だれでも楽しめる川にしていくようではありませんか。」

なお、県としては、河床の掘割り化は県内で初めてのケースであるが、都市河川の環境整備として良い結果が得られれば、今年度はさらに掘割り部分を延長していくとのことだ。

※新河岸川上流公害防止推進会は野田町二丁目から岸町二丁目までの沿岸二十五自治会によって構成されている組織で、事務局は市衛生課内に置かれています。

主な内容



- 浄化運動から公園づくりに、人口のうごき 1 P
- 防火診断の結果から、市税条例が一部改正、小規模事業の夏季資金、水道の量と料、乳児医療の支給が口座振込にほか 2 ~ 3 P
- 国民健康保険は赤信号、家屋の浸水防止に住宅改良資金を融資、差別の中に生き続けて①、人事異動ほか 4 ~ 5 P
- 写真ニュース(春のレジャー特集) 6 ~ 7 P
- 女性卓球教室、マイカー整備教室、春のハイキング、弓道教室、保健所の健康相談、3か月児検診、商業簿記講座など 8 ~ 9 P
- ぼくらの作文、市民会館5月の催しもの、図書館だより、川柳 10 P

人口のうごき	4月1日現在
人口	240,742人
(前年同期)	234,323人
男	121,737人
女	119,005人
前月比	50人増
世帯数	70,666世帯
出生	341人
死亡	91人
転入	2,459人
転出	2,659人

年々急増する医療費で 国民健康保険は赤信号

皆さんは、医療機関にかかる時に必要な健康保険証のしくみを存知ですか。

わが国の医療保険制度では、勤務先の健康保険に加入している人と生活保護を受けている人のほかは、国民健康保険に加入することになっています。そして、この国民健康保険事業は、各市町村が事業主体となって運営されています。

そこで今回は、川越市の国民健康保険の事業内容を紹介します。市民の皆さんのご理解をえたいと思います。

国保負担分は五年間で二・七倍

市の国民健康保険では、被保険者(加入している市民)が医療機関等にかかった際、保険が適用となる医療費のうち七割分を負担しています。また、自己負担分が月額三万九千円を超えた場合、高額療養費の制度により、その超過分も保険者である川越市が負担することになっています。

ところで、医療費は年々急増を

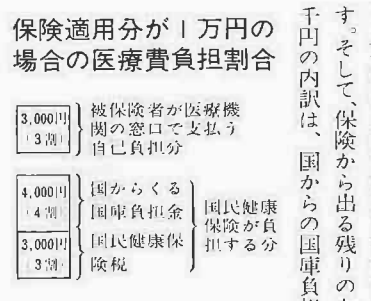


全経費のうち九割以上が療養給付費

国民健康保険事業は、市の事業になっていきますが、通常の行政事務と異なった性格をもっていますので、市では特別会計を設けて運営しています。したがって、その運営に必要な経費も、市税等からなる一般会計の収入とは別に、特定の収入で確保することになっています。

医療費の三割は国保税から負担

この療養給付費については、その財源確保が問題になるわけですが、それは国庫負担金と国民健康保険税とでまかなわれることになっています。その割合をわかりやすく説明しますと、左図のようになります。つまり、ある人が医者さんにかかったとき、保険のきく医療費が全部で一万円となった場合、その人が医療機関の窓口で三千円の自己負担を支払い、その七千円の内訳は、国庫負担の七割と、国保税の三割とに分かれます。



金が四千円、加入者からの国民健康保険税が三千円となっています。

今年度の予想赤字は六億三千万円

以上のことから、医療費が増加しますと、どうしても皆さんからの国民健康保険税もあげていかなくてはなりません。

昭和五十二年においては、たゞいま決算整理中ですが、どうにか赤字を出さないで済ませようとするのが、必要と増収額等々いろいろの内容は後日、再び広報紙上でお知らせしますが、この機会に、皆さんの国民健康保険事業に対するご理解と協力をお願いします。

国民年金の保険料免除制度を活用ください

加入者の掛金でまかなわれていた国民年金は、六十五歳に達したときか身体障害者になったとき、あるいはご主人が死亡され母子家庭になったときなどに受けることができます。

しかし、免除申請をしないで保険料を未納のままにしておきますと、将来年金を受けられなくなることもありますが、保険料を納めるのが困難な方(強制加入の方)は、免除申請をして、せつかくの権利がもたないならないようにしてください。

免除の保険料は将来納入が可能

この免除された期間の保険料は、将来生活に余裕ができて納めることができるようになった場合、十年前までさかのぼって納めることもできます。

なお、保険料の免除を受けた方は

人事異動

四月一日付
カッコ内は前職

【市長部局】
◎課長・課長補佐等
▽総務部秘書課長 岸 要 (秘書課秘書係長) ▽下水道部下水工務課長 石内正 (下水工務課長心得) ▽市民サービス部市民サービス課専門員・振興係長事務取扱 加藤 一郎 (秘書課渉外係長) ▽福祉部福祉課長補佐・庶務係長事務取扱 配島静之助 (福祉課社会係長)

【教育委員会事務局】
◎次長

学校長人事

四月一日付

【退職】
▽平野太郎(川越第一小) ▽府川俊雄(高階小) ▽小林公平(今成小) ▽市教委へ

【異動・新採用】
▽川越第一小 小鹿野隆次(市教育委員会) ▽今成小 村本信一郎(復職) ▽南谷谷小 関根一夫(名細中) ▽高階小 小久保幸郎(福原小) ▽高階南小 山口精一(八ッ保小) ▽寺尾小 岡野秀雄(高階南小) ▽福原小 田辺実武(蔵野小) ▽大東東小 半田順一(仲栄小) ▽霞ヶ関西小 金子富夫(大東東小) ▽名細小 滝本友之助(富岡小) ▽名細中 村田文男(城南中)

【転出】
▽唐子小 土田直直(名細小) ▽八和田小 大沢重次(南古谷小)

家屋の浸水防止に 住宅改良資金を融資



市では今年度から、「浸水低地住宅の改良資金融資制度」を新しく設けました。

これは、住宅が低地に位置しているため、降雨等で浸水するおそれのある方に対し、住宅を改良するのに必要な資金をお借ししようとするものです。なお、融資制度の内容は次のとおりです。

- ① 浸水を防ぐ目的で、住宅の床面を高くするための工事を行う市民であること。
- ② 土地または住宅が自分のものであること。
- ③ 市税を完納していること。

【融資の条件】
融資限度額：一件あたり二百万円
利率：年五・五割
融資期間：十年以内
償還方法：六か月据置き後、元利均等月賦償還

53年3月末日現在の市内での交通事故状況

区別	人身事故			物件事故
	件数	死者	傷者	
53年	166	2	215	407
52年	149	3	188	356
増減	+17	-1	+27	+51
前年比(%)	111.4	66.7	114.3	114.3

連帯保証人：一人必要
【申請の手続き】
貸し付けを希望する方は、庶務課庶務係(☎24-1881-1、内線四一六)へお申し込みください。その際、係から申請に必要な書類等の説明をします。

勤労者むけ住宅融資も大幅改善
また市では、市内に住む勤労者の福祉の増進と生活の安定を図るために、住宅資金の融資を行って

お年寄りの健康管理に 入浴料助成と寝具乾燥

お年寄りの皆さんは、昭和五十二年度から始められた次の事業を存じですか。該当する方はぜひご利用ください。

【対象者】
六十五歳以上で、自宅に入浴設備がなく、常時公衆浴場を利用している方。
【助成方法】
市内の公衆浴場の共通無料入浴券を一月当たり二枚交付。

【対象者】
ねたきり老人手当該当者(六十五歳以上で、六か月以上ねたきりの状態にある方)で、世帯の生計中心者が所得税非課税の方。
【実施方法】
隔月ごとに寝具乾燥車が巡回訪問します。

【対象者】
これら二つの事業の申し込みは、いずれも老人・障害者福祉係(☎24-1881-1、内線八七二)で受け付けています。

川越はかつて城下町として栄えたところと何ってありますが、私の住んでおります見玉町も、かつては鎌倉街道の宿駅として、また北条氏以来雑司の城下町として栄えました。

といいますが、当地が江戸城北辺の守りとして重要視されていたのに比較すると、雑司の城下町の面影というところに、同じようなものを秘めているようにです。

差別の中に生き続けて

私は、その見玉町に生まれ育ち、現在も生活しているわけですが、町の東はすれに「下町」と呼ばれているところがあります。いわゆる町名なのですが、ここが私の住んでいる被差別部落です。私は、この下町という町名自体が差別から出たのではないかと、解放運動に

参加するようになってから気がついたわけですが、といいますが、部落外の土地に「上町」という町名があるわけですね。つまり、地名に上下があるんです。それも大昔からではなく、明治二十二年に全国的に町村制が敷かれたとき、下町という名がつけられたということなんです。といいますが、これは役所の書類にはひとつのものとして扱って見玉町は「大宇見」と大宇八幡山の二つだけで、下町、上町というのとは俗称なんですけれども、人々の頭の中にはこの俗称の方が強くしみ込んでいて、私たち下町に生まれ育った人間は、この下町という町名のために、数えきれないほどの悲哀を味わってきたわけです。

こわれた縁談(1)

次に、これはごく最近の話なんです。私の勤めております見玉高校へ、ある女子卒業生の縁談で、興信所の方がまいました。たまたま、担任だった先生や彼女を教えたことのある先生方が、転動やら出張やらで誰もいなかったもので、一応は辞退したので、家が近いこともあって、「初枝さん、あなたが会ってくんねえかい」というわけで、私が会うことになりました。

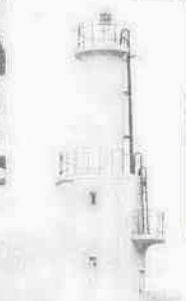
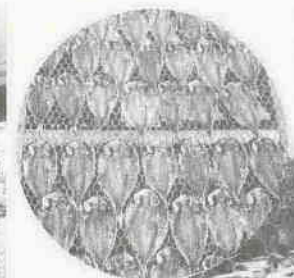
彼女は、高校卒業と同時に名古屋へ就職していったんですが、就職先で知り合った男性と恋愛関係になりまして、二人は結婚したいということになりました。そこで男性の家族から、彼女のことを調べよう興信所へ依頼があったので

興信所の方は「これこれこういう者です」と名刺を出しました。そしておだやかな口調で、「彼女のお父さんは、小・中学校のPTA会長、さらに高校でもPTAの役員をされ、非常に教育熱心な方と伺っています。また、町会議員に何回も当選している町の指導者だとも承っています」ととききました。私が「そのとおりです」と答えますと、「いいことづくめでありますが、一つだけ気になることがあります。それは彼女の生まれながらの破戒に、関係のある地域だと承りましたが」とここまではいないで、口上になりまして、「それが事実や否や」と質問してきました。

小林初枝氏の略歴

昭和八年見玉町生まれ。昭和二十七年、県立見玉高校卒業と同時に同校事務員として就職。のちに働きながら中央大学法学部を卒業。卒業後見玉高校図書司書となり現在に至る。昭和四十七年、週刊朝日の懸賞ノンフィクションに「我が家の三代」で一席入選。以来、文筆活動、講演活動などを通じて部落差別解消に活躍。二児の母。なお、「小林初枝」はペンネームで本名は新井初枝。

戸田は自然に囲まれた素朴な村。



4月29日からスタートするゴールデンウィーク。皆さん、予定はもうお立てでしょうか？ さて、私たちの住む川越市が持つ、比企郡都幾川村大野にある山の家と伊豆半島の景勝地戸田の憩の家では、それぞれ違った春を満喫させてくれます。山の春はこれから。ウグイスが鳴き始め、桜が咲

＜川越～戸田モデルコース＞

〔新幹線利用・バスコース〕
川越(北口)池袋——東京(新幹線運賃1,000円・特急1,600円)——三島(3,300円) 修善寺(6,000円) 戸田(計3,750円・所要時間＝3時間48分)

〔東海道線利用・船コース〕
川越(2,200円) 池袋——東京(東海道線運賃1,000円・急行500円)——沼津(700円) 沼津港(6,000円) 戸田港(計2,390円・所要時間＝4時間8分)

〔高速道路利用・マイカーコース〕
川越(国道16号) 八王子(国道13号) 厚木IC(東名高速道路料金1,000円)——沼津IC(国道1号) 三島(国道1号) 修善寺(国道17号) 戸田(総距離約200km・所要時間＝約5時間30分)
※このほか、中央高速道路(八王子IC～河口湖IC)を利用して、富士のすそ野をぬけて東名高速道路の御殿場ICへてるコースなどもある。

＜宿泊・食事代(戸田川越荘)＞

	宿泊料	食事代	合計	
一泊二日	最高	1,800円	1,500円	3,300円
	最低	1,400円	1,500円	2,900円
二泊三日	最高	3,600円	3,000円	6,600円
	最低	2,800円	5,000円	5,800円

※この表は、大人1人についての料金
※最高・最低料金のみ記載。部屋の種類は4つ。
※特別料理は別料金。



川越荘は戸田を望む「お城」みだ

川越市山の家 奥武蔵高原へ

山の春はこれからだ...



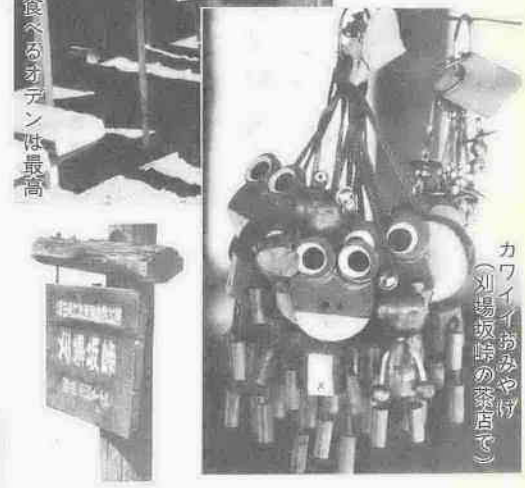
くのは、4月下旬から5月上旬。だから、これからハイキングに最高！一方、既に夏のきざしにおおわれる戸田の春。桜も終わって、夏ミカンが見おろす海水浴場には、気の早いカツバ、の姿も。ときには、川越を離れ、自然の中で体を大きく伸ばしてみたいかがてしよう。

＜ハイキング・モデルコース＞

〔刈場坂峠・果樹公園村コース(山の家1泊・家族向け)〕
川越市内——西武池袋線正丸駅(徒歩15分) 子の神戸(1時間) 刈場坂峠(45分) 山の家(10分) 大野峠(30分) 丸山(1時間) 果樹公園村(30分) 西武池袋線芦ヶ久保駅——川越市内

〔定峰・高山コース(山の家1泊・一般向け)〕
川越市内——国鉄八高線明覚駅(徒歩15分) 宿(30分) 慈光寺(40分) 七重(50分) 笠山峠(1時間) 堂平山頂(東京天文台)(30分) 白石峠(40分) 高篠峠(30分) 山の家(45分) 刈場坂峠(1時間30分) 関八州展望台(15分) 高山不動(1時間30分) 西武池袋線西吾野駅——川越市内

〔ファミリーハイク(山の家2泊・家族向け)〕
第1日＝山を家のフィールドアスレチックなどを楽しんだ後、周辺をハイキング 第2日＝正丸峠までハイキング 第3日＝山の家(徒歩10分) 大野峠(30分) 丸山(1時間) 果樹公園村(30分) 西武池袋線芦ヶ久保駅——川越市内
※10人以上の団体に限り、バスの送迎あり(無料)



＜宿泊・食事代(山の家)＞

区分	一般 (大人)				小・中学生 (小人)		青少年 老人 団体	
	広間	和室	広間	和室	朝食	昼食	夕食	計
休憩	使用料	300円	400円	150円	200円	200円	300円	
	使用料	450円	700円	300円	400円	350円	500円	
宿泊費	標準料金	200円	200円	330円	330円	370円	900円	

※6月1日から、食事料金が改定の子定

中央公民館 ☎22-1394 4教室を開催 スポーツ・ゲーム・教養

三久保町にある中央公民館では、五月から女性卓球教室、「将棋教室」、「心理学入門教室」、「山草教室」の四教室をいっせいに開催します。

お好きな教室を選び余暇を楽しく健康に過ごしてみませんか。

「女性卓球教室」

卓球の基礎技術から乱打・試合まで。体操着または軽装・運動くつを準備ください。なお、ラケットをお持ちの方は持参ください。

期 間：五月十日～七月十二日
毎週水曜日、午前九時三十分～十一時三十分

対 象：市内在住・在勤の婦人
定 員：二十五人
経 費：千円
申 込：五月二日(火)午前十時から受付

「山草教室」

素朴で美しい山草の栽培技術を学び、自然の美しさを作り出す喜びを味わう。

期 間：五月十三日～八月十二日、毎月第一・四土曜日、午後一時三十分～三時三十分

対 象：市内在住・在勤の成人
定 員：六十人
経 費：五百円
申 込：五月一日(日)午前十時から受付



「将棋教室」
初心者を対象に将棋の基本的な指し方から対局(実戦)まで。将棋を覚えてご主人に「対抗」してみませんか。

期 間：五月十一日～六月十五日、毎週木曜日、午後六時三十分～八時三十分

対 象：市内在住・在勤の成人
定 員：三十人
経 費：八百円
申 込：五月一日(日)午前十時から受付

「心理学入門教室」
心理学の土台ともいえる人間性の解明に焦点を絞った「心理学入門編」です。

講 師：杉浦宏(北里大学教授)
期 間：五月十二日～六月十六日、毎週金曜日、午後六時三十分～八時三十分

対 象：市内在住・在勤の成人
定 員：三十五人
経 費：五百円
申 込：五月一日(日)午前十時から受付

保健所の健康相談

「我が家の健康管理は、お母さんですか、それともお父さん。」
川越保健所では、乳児から妊婦、老人、肢体不自由児、精神障害者まで、いろいろな方の健康相談に応じています。いわば「住民の健康管理役」です。

この健康相談は、健康に関する相談はもちろん、専門医による診察からレントゲン、血液検査、尿検査などを行っています。お気軽にご利用ください。

一般健康相談(毎週木曜日、午後一時～二時受付)：医師による診察から、レントゲン撮影、血圧測定、尿検査、血液検査、赤沈などまで。

乳児健康相談(毎月第二火曜日、四か月児まで、毎月第三火曜日、五～七か月児、午後一時～二時受付)：医師による診察から、レントゲン撮影、血圧測定、尿検査、血液検査、赤沈などまで。

精神衛生相談(毎月第三水曜日、午後一時～二時受付)：精神障害者やその家族を対象に精神衛生鑑定医による診断・相談など。

妊婦の健康診断として、医師による診察から血圧測定、血液検査、尿検査などまで。

老人健康相談(毎月第二・三木曜日、午後一時～二時受付)：老人を対象に医師による診察から血圧測定や尿検査など一般健康相談と同じ内容。

療育相談(毎月第二火曜日、午後一時～二時受付)：肢体不自由児を対象に医師による診察からレントゲン撮影や検査など。

受けよう胃の検診を!

申込みは今からでも
4月25日から市内各会場で、胃の集団検診を行っています。各会場では、検診日当日の申込み受けもを行いますので、希望検診日の前日までに衛生課予防係へご連絡ください。検診料は750円。

5月の検診日	会 場
8日(月)	芳野公民館
9日(火)	南古谷公民館
10日(水)～12日(金)	高階公民館
15日(月)～16日(火)	霞ヶ関北公民館
17日(水)	名細公民館
18日(木)	霞ヶ関公民館
19日(金)	大東公民館
22日(月)～26日(金)	中央公民館



3か月児検診 — 6会場で実施 —

身長・体重の測定から小児科医の診察、育児相談まで。母子健康手帳・おむつを忘れずお持ちください。(車はご遠慮ください。)

高階公民館＝5月12日(金)：1月の出生児/名細公民館＝5月17日(水)：1・2月の出生児/川越市保健室＝5月19日(金)：2月1日～15日の出生児、5月26日(金)：2月16日～28日の出生児/大東公民館＝5月24日(水)：2月の出生児/霞ヶ関公民館＝5月25日(木)：1・2月の出生児/南古谷公民館＝5月26日(金)：1・2月の出生児



受付…午後1時30分～2時30分
※5月2日(火)午後1時30分～3時、川越市保健室で、3か月児をお持ちのお母さんを対象に「家族計画指導」を行います。お気軽にお出かけください。(印鑑持参のこと) 問合せ…衛生課保健係

お母さんになるための
「妊婦教室」

妊娠の成立から赤ちゃんの入浴と育て方まで。妊婦の基礎知識が中心となります。お近

くの会場をお選びください。

会 場：高階公民館…5月9日(火)・16日(火)・23日(火)、午後1時30分～4時
会 場：南公民館…5月15日(月)・22日(月)・6月5日(月)、午後1時30分～4時
定 員…各会場とも40人
申 込…5月1日(日)午前9時から衛生課保健係で受け

一婦人会館— パンフラワー講習会
☎42-6346
あじさいの花作り
期 間…5月13日～6月3日、毎週土曜日、午後1時30分～3時30分
対 象…市内在住・在勤の女性(学生は除く)
定 員…30人 経 費…2,500円
申 込…5月8日(月)午前10時から受け

5月の映画会
県立川越図書館
◇優秀映画鑑賞会/5月6日(土)：午後2時/題名/「紀ノ川」
◇文化映画を見る会/5月17日(水)・18日(木)：午後2時/題名/「巡礼～秩父34ヶ所観音霊場～」/「木の文化～日本の伝統～」/「石の文化」
◇子ども映画会/5月20日(土)：午後2時/題名/「あれはだれ?」「UFO国の交通安全」
「おかあさん」
会 場…県立川越図書館(☎44-5602)

弓道教室
〈川越市弓道連盟〉
作法から射技まで、弓道の基本が中心になります。初心者や女性の方も参加ください。

期 間…5月17日～6月17日、毎週水・土曜日、午後6時30分～8時30分
会 場…川越武道館(☎24-7220)
指 導…川越市弓道連盟指導員
対 象…市内在住・在勤の中学生以上の成人
定 員…50人 経 費…1,500円(保険料含む)
申 込…5月1日(日)から同武道館(郭町2-30-1)で受け(ハガキで申込みのこと)

やさしい商業簿記
検定3級程度
実務に役立つ商業簿記の基本知識と技術をわかりやすく指導します。

期 間…5月13日～9月16日、毎週土曜日、午後2時～5時(5/20と7/22～8/26は休講)
会 場…川越商業高等学校
講 師…川商商業科担当教員
対 象…県内在住・在勤の成人
定 員…50人 経 費…1,000円
申 込…5月1日(月)・2日(火)の2日間、午前10時から午後3時まで受け。(電話で申込みください。社会教育課内線310・311・312) ※受講者の決定は後日。(抽せん)

一南公民館— 話し方教室
☎43-0038
人間関係をスムーズに
内 容…あがらずに話す法、人に好かれる話し方、話し方と社会生活など。講義と実習。
講 師…篠原康(言論科学振興協会員)
期 間…5月10日～7月12日、毎週水曜日、午後6時30分～8時30分
対 象…市内在住・在勤の成人
定 員…50人 経 費…1,500円
申 込…5月1日(日)午前9時から受け

一南公民館— メカに強くなる
☎43-0038
マイカー整備教室
安全運転の心得からエンジン・車体関係の簡単な点検整備の仕方まで。
期 間…5月13日～6月17日、毎週土曜日、午後1時30分～4時30分
対 象…市内在住・在勤の成人
定 員…40人 経 費…1,000円
申 込…5月1日(日)午前9時から受け

一霞ヶ関公民館— 青年クラブ「くぬぎ」
☎31-2102
会員を募集中
ソフトボール・バレーボールなどスポーツを中心としたヤングの集いです。あなたも一緒にスポーツしませんか。
期 間…5月6日～来年3月、毎週土曜日、午後7時～9時

ハガキの無料贈呈(5/31まで)
郵便局から身障者の方へ
該当する方：6歳以上の方で、1・2級の身体障害者手帳をお持ちの方
申 込：5月31日までに川越郵便局または近くの各郵便局へ。申込書は市内各郵便局、老人・障害課、各出張所にあります。
お渡し方法：①川越郵便局へ申込んだ場合は窓口で ②川越郵便局以外の郵便局へ申込んだ場合は後日郵送
贈呈枚数…20枚 問合せ…川越郵便局郵便課(☎44-5213)

一南公民館— 話し方教室
☎43-0038
人間関係をスムーズに
内 容…あがらずに話す法、人に好かれる話し方、話し方と社会生活など。講義と実習。
講 師…篠原康(言論科学振興協会員)
期 間…5月10日～7月12日、毎週水曜日、午後6時30分～8時30分
対 象…市内在住・在勤の成人
定 員…50人 経 費…1,500円
申 込…5月1日(日)午前9時から受け

一南公民館— メカに強くなる
☎43-0038
マイカー整備教室
安全運転の心得からエンジン・車体関係の簡単な点検整備の仕方まで。
期 間…5月13日～6月17日、毎週土曜日、午後1時30分～4時30分
対 象…市内在住・在勤の成人
定 員…40人 経 費…1,000円
申 込…5月1日(日)午前9時から受け

一霞ヶ関公民館— 青年クラブ「くぬぎ」
☎31-2102
会員を募集中
ソフトボール・バレーボールなどスポーツを中心としたヤングの集いです。あなたも一緒にスポーツしませんか。
期 間…5月6日～来年3月、毎週土曜日、午後7時～9時

3月中の火災・救急出動
〈川越地区消防組合管内〉
▷火 災 32件 損害額 855万円
▷救急出動 308件 搬送人員 296人
あわてて外にとび出すな

一霞ヶ関公民館— 春のハイキング
☎31-4455
秩父札所めぐり
札所を訪ねて、新緑の秩父路を歩きます。家族そろって参加しませんか。
と き…5月14日(日)、午前7時15分東上線霞ヶ関駅集合(雨天の場合は21日(日))
コース…秩父一番寺妙音寺から五番寺長興寺まで(約10km)
交通費…大人1,080円 小人550円
申 込…5月11日(日)正午までに交通費を添えて霞ヶ関北公民館へ
※昼食・雨具などは各自用意ください。拝観料など経費はすべて自己負担です。

一霞ヶ関公民館— 料理教室
☎31-4455
献立は新野菜で
初夏から夏の新野菜を中心にして、栄養のバランスを考えたメニューです。
期 間…5月15日～6月12日、毎週月曜日、午前10時～正午
対 象…市内在住・在勤の婦人
定 員…24人 経 費…2,500円
申 込…5月10日(日)午前9時から受け

一高階公民館— 楽しい仲間づくりを!
☎42-6064
青年クラブ
期 間…5月19日～来年2月、毎月第1・3・5土曜日、午後7時～9時
対 象…市内在住・在勤の青年
定 員…30人 経 費…1,000円
申 込…5月15日(月)までに高階公民館へ

一福原公民館— 福原民謡会
☎42-5005
5月から始めます
福原公民館では、5月から「民謡会」を設立します。ふるって参加ください。
対 象…市内在住・在勤の女性
申 込…5月20日(土)までに福原公民館へ

チャリティーダンスパーティー
益金の全額を市社会福祉協議会に寄付しようというチャリティーダンスパーティーで、CBSソニー専属新人「身障歌手野村勝夫」の賛助出演もあります。
と き…5月7日(日)、午後6時～9時
ところ…霞ヶ関北公民館
会 費…500円
※参加希望の方は、当日直接同公民館へお出かけください。主催：翠踊会(川越市文化連会員)、後援：霞ヶ関北公民館・霞踊会

パート保母募集
— 増美保育園 —
社会福祉法人増美保育園では、パート保母を募集しています。希望する方は、同保育園(☎45-2740)へご連絡ください。
募集人員…1人(保母の資格を持っている健康な方)
勤務時間…午前9時～午後4時30分

赤十字募金にご協力を
今年も5月1日から31日までの間、日本赤十字募金運動が全国的に行われます。この運動で集められたお金は、災害救護をはじめ救護看護婦の養成、血液事業、社会福祉事業などに使われます。皆さんの暖かいご協力をお願いします。
〈福祉課社会係〉

ぼくらの作文

もう、六年になってしまった。来年の三月には、卒業するんだ、なんて考えると、うそみたい。今年卒業した人たちは、三学期ごろになると、六時ごろになって、やっと帰って来た。

六年になって

高階南小6年
 渋井美香



「富士見にひっこして来ればよかったのに。」とか、いろいろ後藤さんとして文通に書いた。でも、今さらくやんでも、しかたないことだと考えると、なみだができそうになるのだ。

とうとう、組がえの発表のときが来た。わたしは、三組。小金井さんは四組。木内さんは、二組だった。またもやはなれたくない人になると、六時ごろになって、やっと帰って来た。

わたしも、そうなるのだと思うと、このままずっと、五年のままならいいのに、と何とも考えた。いや、いつそ赤んぼうのほうがいい、なんて、五年の初めのころは、先生も新しく先生になったばかりで、友達も、四年のときいっしょだった人しか、あまりしゃべらなかつた。でも、三学期になると、だれでもかまわず、とはいかなかつたけれど、む中で遊んだ。そして、このままもちあがりたいた考えた。友だちとも言いあつた。

でも、それは、どうしてかもない後藤さんが、寺尾小へ、行くことになったのだ。

「どうして、寺尾にひっこして来たの。」とか、

「富士見にひっこして来ればよかったのに。」とか、いろいろ後藤さんとして文通に書いた。でも、今さらくやんでも、しかたないことだと考えると、なみだができそうになるのだ。

とうとう、組がえの発表のときが来た。わたしは、三組。小金井さんは四組。木内さんは、二組だった。またもやはなれたくない人になると、六時ごろになって、やっと帰って来た。

わたしも、そうなるのだと思うと、このままずっと、五年のままならいいのに、と何とも考えた。いや、いつそ赤んぼうのほうがいい、なんて、五年の初めのころは、先生も新しく先生になったばかりで、友達も、四年のときいっしょだった人しか、あまりしゃべらなかつた。でも、三学期になると、だれでもかまわず、とはいかなかつたけれど、む中で遊んだ。そして、このままもちあがりたいた考えた。友だちとも言いあつた。

でも、それは、どうしてかもない後藤さんが、寺尾小へ、行くことになったのだ。

「どうして、寺尾にひっこして来たの。」とか、

「富士見にひっこして来ればよかったのに。」とか、いろいろ後藤さんとして文通に書いた。でも、今さらくやんでも、しかたないことだと考えると、なみだができそうになるのだ。

とうとう、組がえの発表のときが来た。わたしは、三組。小金井さんは四組。木内さんは、二組だった。またもやはなれたくない人になると、六時ごろになって、やっと帰って来た。

わたしも、そうなるのだと思うと、このままずっと、五年のままならいいのに、と何とも考えた。いや、いつそ赤んぼうのほうがいい、なんて、五年の初めのころは、先生も新しく先生になったばかりで、友達も、四年のときいっしょだった人しか、あまりしゃべらなかつた。でも、三学期になると、だれでもかまわず、とはいかなかつたけれど、む中で遊んだ。そして、このままもちあがりたいた考えた。友だちとも言いあつた。

でも、それは、どうしてかもない後藤さんが、寺尾小へ、行くことになったのだ。

「どうして、寺尾にひっこして来たの。」とか、

「富士見にひっこして来ればよかったのに。」とか、いろいろ後藤さんとして文通に書いた。でも、今さらくやんでも、しかたないことだと考えると、なみだができそうになるのだ。

とうとう、組がえの発表のときが来た。わたしは、三組。小金井さんは四組。木内さんは、二組だった。またもやはなれたくない人になると、六時ごろになって、やっと帰って来た。

わたしも、そうなるのだと思うと、このままずっと、五年のままならいいのに、と何とも考えた。いや、いつそ赤んぼうのほうがいい、なんて、五年の初めのころは、先生も新しく先生になったばかりで、友達も、四年のときいっしょだった人しか、あまりしゃべらなかつた。でも、三学期になると、だれでもかまわず、とはいかなかつたけれど、む中で遊んだ。そして、このままもちあがりたいた考えた。友だちとも言いあつた。

でも、それは、どうしてかもない後藤さんが、寺尾小へ、行くことになったのだ。

「どうして、寺尾にひっこして来たの。」とか、

市民会館5月の主な催しもの予定

(4月7日現在、ホールのみ)

曜日	催し	入場方法	開演時間	主催者
6(出)	川越高校吹奏楽部定期演奏会(第2日)	入場券300円	PM: 1.30	同校吹奏楽部 ☎22-0224
7(日)	東喜和流民謡舞踊チャリティー	無料	正午	東喜和淑秋 ☎0492-52-9927
13(日)	川越高校古典ギター部定期演奏会	入場券200円	PM: 1.50	同校古典ギター部 ☎22-0224
14(日)	翠峰会日本舞踊発表会	無料	PM: 0.30	大東プロダクション ☎03-400-8396
20(出)	愛のファミリーコンサート、田中星児・芹洋子他	入場券1,000円 大学生800円	PM: 1.30	国際ソフチニスト 国崎玉 ☎23-0111
21(日)	若藤会日本舞踊10周年記念および名取発表会	無料	正午	若藤会 ☎31-8560(毛利)
27(出)	松崎しげるオン・ステージ	入場券一般2,600円 15歳以下2,000円	PM: 6.30	川越音楽 ☎23-0656
28(日)	ピアノ発表会	無料	AM: 11.00	岡本順子 岸町1 ☎42-1946
29(日)	泥かぶら川越公演	入場券 前売3,000円 指定席2,500円 一般席1,500円 当日売 各500円高	PM: 6.00	新制作座 ☎0426-61-0001
31(日)	スロバキア室内合奏団	入場券一般3,000円 高校生2,300円 15以下1,300円	PM: 6.30	川越音楽 ☎23-0656

▷主にどなたでも入場できるものを掲載しました。
 ▷主催者の都合で、一部変更になる場合もあります。
 ▷入場券等の申し込みや問い合わせは、それぞれの主催者あてにお願いします。
 ▶◎は高校生、Ⓜは中学生。
 ◆10月中の市民会館使用申し込みは、5月1日(日)の午前9時からお受けします。くわしくは市民会館(☎22-4678)へ。

子どもの読書週間

にちなんで

愛読書を紹介

五月五日の子どもの日はさむ五月一日(日)から十四日(日)までは、「子どもの読書週間」です。

皆さんの市立図書館(郭町一―一八一、☎22-〇五五九)には、お子さん向けの本も沢山あります。その中から、「子どもの読書週間」にちなみ、子どもの好きな本やよく読まれる本をいくつか集めてみました。子どもたちの愛読書になることは請け合いです。日ごろ本になじみのない方も、この機会に市立図書館へお出かけください。なお、「子どもにどんな

五月五日の子どもの日はさむ五月一日(日)から十四日(日)までは、「子どもの読書週間」です。

皆さんの市立図書館(郭町一―一八一、☎22-〇五五九)には、お子さん向けの本も沢山あります。その中から、「子どもの読書週間」にちなみ、子どもの好きな本やよく読まれる本をいくつか集めてみました。子どもたちの愛読書になることは請け合いです。日ごろ本になじみのない方も、この機会に市立図書館へお出かけください。なお、「子どもにどんな



川柳



馬二は観光馬車に生き残り
 西小仙波町二 阿部 英応

永さんに感謝の日の目録尺
 仙波町一 小杉 鴨江

ふんばって先祖を乗せる茄子の
 三久保町 小林 あき

馬 三久保町 小林 あき

困らせてやるのがねらい不貞寝
 する西小仙波町二 小林 八郎

先祖から伝わる田畑を生き
 連雀町 佐々木寿美

うたた寝をしてる子供に頬を寄せ
 元町二 猿 つな

仏壇に供えるための花作り
 元町二 杉浦 和

蛸壺に二百海里は幅があり
 宮下町二 田中 志津

泣き笑いその一瞬の競馬場
 宮元町 新井 つる

なるようになれと朝風呂足伸ばす
 松江町二 沼本 浜治

ひとり言聞かれたかなと振り返り
 脇田本町 大沢千代子

広い原仔馬びつたり母の横
 三久保町 橋本 菊枝

床の間にでんとおさまる藤娘
 三久保町 寺田アキノ

着替えにも片肌づつの昔者
 南通町 高橋 しげ

老い二人いたわりながら歩道橋
 仙波町三 小峰かよ子

顎でする指図は陰でささやかれ
 砂山崎 涼史