



# 川越

—No. 449—

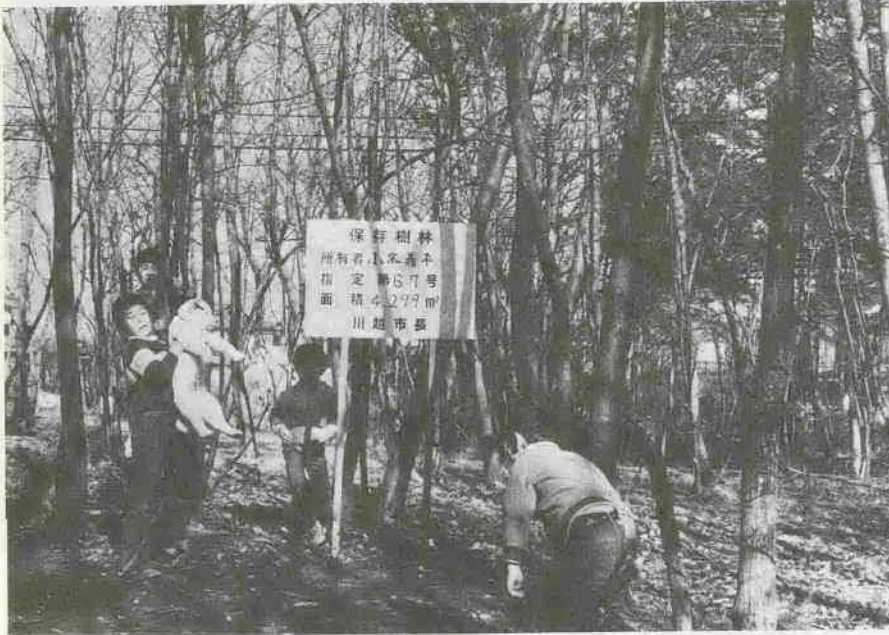
## 2月25日

■発行所 川越市役所

■電話 川越(0492)24-8811(代)

■発行人 川越市長 加藤 瀧二

■編集 企画財政部企画課



### まちづくりは緑から

## 緑化作戦にあなたの力を

「川越の緑はどうなっていくのだろうか。住宅の新築や駐車場の増設などは目立つけれど、逆に緑は減っているのではないだろうか。」という声を聞きます。市では、そのような市民の不安にこたえるため、昨年四月から都市計画課内に緑地对策係を新設し、緑の保全育成に努めています。

### 市街化区域では樹木樹林の保存指定

この緑地对策事業は、最初に市街化区域内の樹木・樹林の保存状況の調査から始められました。そして、保存の必要な樹木・樹林に対しては、所有者のご協力を得て、保存指定を行ってまいりましたが、このほど今年度の指定結果がまとまりました。

指定の内訳は、樹木が十八種類で三百十八本(左表参照)、樹林が百六十一か所で総面積二十七万二千七百六十三平方メートルとなっています。

調査にあたった緑地对策係の話では、「指定された樹木は、樹齢八十年以上のものが大部分で、中には、その家や土地の守り神のような木もあり、厳粛な気持ちになった。

簡単に切り倒してはいけないのだと、深く感じた。」とのこと。緑化の効用は人間に不可欠

### 樹林を大切に

指定樹木を樹種別にみると、武蔵野の代表的落葉広葉樹であるケヤキが約七割を占めています。しかし、このケヤキは大気汚染などの環境悪化に対する抵抗力が弱く、東京都内では全域にわたって衰退現象がみられます。川越市内でも交通量の多い道路沿いのケヤキの場合、夏期の異常落葉が現れています。この落葉も、樹木の持っている大気清浄効果が限界点に達した場合起こるものです。つまり、異常落葉は人間に警告を発しているとも言えるのです。

そのほか、緑化には、気候を和らげる効果、洪水防止と水源確保、防音効果などがあります。それに加えて、野生の小鳥たちを呼び寄せ、私たちが子鳥の優しい鳴き声とかわいい姿に接することができるようになります。以上のような緑化の効果をあげるためにも、樹木・樹林は大切だと云えます。絶対に樹林をこみ捨て場にしようなどとはやめたいものです。木々が泣いています。

### 保存樹木の指定状況

樹種名	本数	割合
ケヤキ	223本	70.1%
カシ	45本	14.2%
ムクノキ	11本	3.5%
イチヨウ	10本	3.1%
クスノキ	7本	2.2%
シイガシ、エノキ、クヌギ	各3本 計9本	6.9%
その他	13本	
合計	318本	100.0%

※緑化のご相談は都市計画課緑地对策係(☎22-113)へ。

### 主な内容

- まちづくりは緑から・緑化作戦にあなたの力を……………1P
- 満5歳を迎える結婚相談、改修成った市民会館、軽自動車の廃車手続きはお早目に、市交通災害共済の新年度加入受付ほか…2~3P
- 消火協力者佐々木さんの死から1年、新保険証は3月下旬にお手もとへ、公団東坂戸団地の案内、人権尊重の明るい社会を⑩ほか…4~5P
- 写真ニュース、まちのひろば、交流コーナー……………6~7P
- 婦人会館まつり、スケート講習会、郷土史講座、七宝焼教室、サッカー少年団募集、ボランティア教室、妊婦教室、映画会ほか…8~9P
- ぼくらの作文、図書館だより、市民会館3月の主な催し物ほか……………10P



### 人口のうごき 2月1日現在

人口……………240,461人  
 (前年同期……………233,436人)  
 男……………121,718人  
 女……………118,743人  
 前月比……………577人増  
 世帯数……………70,646世帯  
 出生 345人 死亡 96人  
 転入 1,128人 転出 800人



# 改修成った市民会館 県下一の音響設備に



### 音響設備の改修工事

市民会館は、二月十六日から、音響設備の改修工事を行っています。最新の機器で、音質を向上させ、美しい音色が再生できるようにしました。

### 音響設備の改修工事

市民会館は、二月十六日から、音響設備の改修工事を行っています。最新の機器で、音質を向上させ、美しい音色が再生できるようにしました。

- ### 主な機器の内容
- 音声調整卓
  - モジュール型6プロ
  - グラム(マイク)ホン
  - 入力20回路可能)で、
  - 入力および出力にマト
  - リックス回路を設け、
  - 各回路の切り替えが自
  - 由に選択できる性能を
  - もっています。
  - 出力 15チャンネル
  - 録音 6チャンネル
  - エコー入出力回路内
  - 蔵(各2回路)
  - 各入力に低域、中域、
  - 高域イコライザー回
  - 路内蔵
  - 電力増幅器架(アン
  - プ)

品目	単位	区分	使用料	備考
テープレコーダー	A 1台	1回	2,000	デンオン(テープ含まず)
レコードプレーヤー	A 1台	#	1,000	デンオン
ステレオスピーカー	大 1対	#	1,500	アルテック
ステレオスピーカー	中 1対	#	1,000	アルテック
はね返りスピーカー	1台	#	300	
つりマイク装置	1基	#	1,000	
補助調整卓	1台	#	2,000	
残響付加装置	1台	#	1,000	
持込み器具	1式	#	2,000	調整卓、ステレオスピーカー持込みの場合

### 市交通災害共済

#### 新年度の加入受付中

現在、昭和五十三年度の市交通災害共済の加入受付を実施しています。今年も自治会のご協力により、申込用紙の配布および加入の取りまとめを各自治会ごとに行っていますので、家族そろって加入されるようおすすめてします。

### 軽自動車税は4月1日現在で課税

軽自動車税は、昭和五十三年度の課税は、4月1日現在で課税されます。そのために、四月一日までに廃車手続きをされた方には、昭和三十二年の軽自動車税はかかりません。

### 業種別最低賃金表(その2)

対象業種	最低賃金額	改正年月日
食料品製造業	日給 2,670円(時給 334円) [軽易な業務の場合] 日給 2,520円(時給 315円)	昭和52年 12月18日
繊維産業	日給 2,595円(時給 325円) [軽易な業務の場合] 日給 2,380円(時給 297円50銭)	"
木材・木製品・家具・装備品製造業	日給 2,736円(時給 342円) [軽易な業務の場合] 日給 2,598円(時給 325円)	"
出版・印刷・同関連産業	日給 2,705円(時給 339円)	"
機械・金属製品等製造業および自動車整備業・販売業	日給 2,775円(時給 347円)	"

### 農業委員会委員の選挙人名簿を縦覧

農業委員会委員選挙人名簿の縦覧を次のとおり行っています。この名簿は、毎年一月一日現在で調整しており、今回の縦覧は先月の登録申請に伴って作成された新名簿の縦覧です。

## 市民サービス課の相談日

※お問い合わせは☎24-8811内線862・863 土曜日は正午まで

相談名	相談内容	曜日	時間
一般相談	家庭・社会生活上の心配ごと 社会慣習等に関する事	毎日 (日曜祭日を除く)	午前 10:00
交通事故相談	交通事故により起因した諸問題	"	"
高齢者職業相談	高齢者の行う職業の求人・求職のあっせん等	毎週 月・金曜日	午後 4:00
行政書士相談	官公庁の申請・届出・許認可等の 手続及び記載指導等に関する事	毎週 火曜日	"
法律相談	法律的解釈及び判断を要する法律 問題	毎週 木曜日	"
建築相談	家屋の新築・建築資金の問題に 関すること	毎週 月・水曜日	"
内職相談	家庭内で行う内職の求人・求職 のあっせん等	毎週 火・金曜日	"
結婚相談	結婚・男女交際等に関する事	毎週 水・土曜日	"
パート相談	パートで働きたい方の職業のあ っせん	毎月 第2・4火曜日	"
市政相談	市民の市に対する要望等市行政 に関する事	毎日 (日曜祭日を除く)	8:30~ 5:00

相談は面接相談が原則ですが、電話または文書による相談でも結構です。

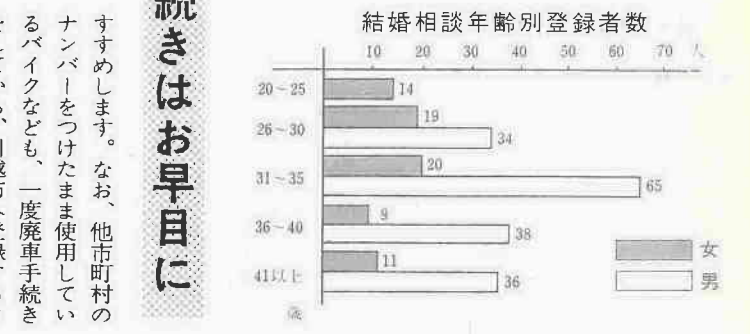
### 満五歳を迎える結婚相談

## これまで三十七組の縁結び

市民サービス課で行っている結婚相談をご存じですか。この相談コーナーは、今年の四月で満五歳を迎えますが、この間に結婚が成立したカップルも三十七組を数えています。

### 軽自動車税は4月1日現在で課税

軽自動車税は、昭和五十三年度の課税は、4月1日現在で課税されます。そのために、四月一日までに廃車手続きをされた方には、昭和三十二年の軽自動車税はかかりません。



### 戸田川越荘申込状況(3月~4月第1週)

日	月	火	水	木	金	土
			3月1	2	3	4
5	6	7	8	9	10	11
12	13	14	15	16	17	18
19	20	21	22	23	24	25
26	27	28	29	30	31	4月1
2	3	4	5	6	7	

### 居住用財産の売却益

## 三千万円までは非課税

土地や家屋を売ると、その売却益に所得税と市県民税がかかります。しかし、売却したものが自分の住んでいる居住用家屋とその敷地である場合は、三千万円の特別控除という制度があります。

### 空き家にしてから一年以内

自分が住んでいる家屋を空き家にしてから一年以内で売却する場合は、売却益に所得税と市県民税がかかりません。

### 单身赴任なら家族の住む家

ご主人は転勤で単身赴任し、奥さんや子供さんがご主人の持家に残っているという場合は、奥さんや子供さんの住んでいる持家を売却の特例の適用が受けられます。



# 公団東坂戸団地のご案内 ただ今キャンペーン実施中

日本住宅公団では、三月十九日(日)まで、東坂戸団地などの入居者募集キャンペーンを実施しています。

東坂戸団地の場合は賃貸住宅と分譲住宅があり、どちらでも申込順に入居できます。

型式は、賃貸が2DK、3K、4DKの三種類で、分譲が3DKとなつています。このうち2DKの賃貸住宅は、独身の方でも入居できます。

日本住宅公団では、三月十九日(日)まで、東坂戸団地などの入居者募集キャンペーンを実施しています。

東坂戸団地の場合は賃貸住宅と分譲住宅があり、どちらでも申込順に入居できます。

型式は、賃貸が2DK、3K、4DKの三種類で、分譲が3DKとなつています。このうち2DKの賃貸住宅は、独身の方でも入居できます。



**これが爆弾犯人!**  
ピンときたら110番へ

爆弾犯人の加藤三郎と太田早苗が、この付近にひそんでいる可能性が有ります。

あなたの近所で、職場の途中などで、この二人を見かけたなら、すぐ110番へ。皆さんのご協力をお願いします。

川越警察署 (242-0200)

このシリーズは、同和教育を中心として、市の心理的差別解消への取り組みを解説していただき、みながお互いに基本的な人権を尊重し合うための社会実現をめざすものです。

地区別懇談会を考へる②  
今回は、地区別懇談会の中で、数多く出された疑問や意見について考えてみたいと思います。

疑問1:「今でも部落差別はあるのですか」  
これは、どの会場でもよく出される疑問です。本当に部落差別はなくなったのでしょうか。

次の事例(埼玉県発行「同和教育の解決をめざして」から引用)は、埼玉県内で最近、実際にあったことからです。

A市に住んでいたB子さんは、仕事の関係で知り合ったC君と親しくなり、両家の祝福のうちに結婚を約束するほどの仲になりました。しかし、B子さんの家が、県北のD市の出身で、親類がD市の同和地区に住んでいることを知ったC君の母さんは、B子さんの身元調査を行いました。そして、B子さんが同和地区出身であることがわかったと、家の格が違うとか等の理由をつけて、結婚に反対しました。

C君も最初のうちは、「君が同和地区出身であっても、自分の気持ちは変わらない」といって、両

**県住宅供給公社が大井鶴ヶ岡団地を募集**

埼玉県住宅供給公社でも、大井鶴ヶ岡団地の募集およびモデル住宅の公開を行います。その内容は次のとおりです。

(団地の概要)  
所在地:入間郡大井町大字西鶴ヶ岡七四一―三  
交通:東武東上線土福岡駅から徒歩で約二十二分。バス利用は土福岡駅から「東武循環」か「川越駅行」で約九分、研究所前で下車し徒歩約四分。

住宅型式:耐火構造四階建て五階建の共同住宅七十二戸  
間取り:南面三室3LDK、九二・八三平方(和室六・六六畳、居間八畳、台所七畳半)と一〇二・三三平方(和室六・六八畳、居間八畳、台所九畳の二タイプ、一階住宅には専用の庭がつきます。

(募集要項)  
募集期間:三月四日(中)十三日(月)譲渡予定価額:一千五百十二万円

**社宅にもどうぞ**

また、東坂戸団地の賃貸、分譲住宅は、事業者、法人も申し込むことができます。従業員の社宅としてご利用ください。

**無料案内バス運行**

キャンペーン期間中の毎週日曜日(二月二十六日、三月五日・十二日・十九日)には、北坂戸駅東口と東坂戸団地間の無料案内バスを次のとおり運行します。

北坂戸駅東口発:午前十時五分、午後三時五分(二時間間隔)  
東坂戸団地発:午前十時三十分、午後二時三十分(二時間間隔)・午後四時

申込および問合先:日本住宅公団 募集センター(都内新宿区西新宿一―一八、☎〇三―三―四三―七五)

**民生・児童委員の電話番号が変更**

次の民生・児童委員の電話番号が変更となりました。

なお、新しい民生・児童委員の一覧表は、昨年の広報川越十二月十日号に掲載済みです。

(敬称略、氏名の上の地区名は担当地区名)

▽芳野地区石田本郷・菅間:田中正巳(石田本郷五七五、☎23―二八八―)

▽高階地区富士見・東海林直子藤間三五二―、☎44―三三六―三三

▽名細地区下広谷南の一部:小林栄一(下広谷二四二、☎31―二二三―)

**人権尊重の明るい社会を**

このシリーズは、同和教育を中心として、市の心理的差別解消への取り組みを解説していただき、みながお互いに基本的な人権を尊重し合うための社会実現をめざすものです。

地区別懇談会を考へる②  
今回は、地区別懇談会の中で、数多く出された疑問や意見について考えてみたいと思います。

疑問1:「今でも部落差別はあるのですか」  
これは、どの会場でもよく出される疑問です。本当に部落差別はなくなったのでしょうか。

次の事例(埼玉県発行「同和教育の解決をめざして」から引用)は、埼玉県内で最近、実際にあったことからです。

A市に住んでいたB子さんは、仕事の関係で知り合ったC君と親しくなり、両家の祝福のうちに結婚を約束するほどの仲になりました。しかし、B子さんの家が、県北のD市の出身で、親類がD市の同和地区に住んでいることを知ったC君の母さんは、B子さんの身元調査を行いました。そして、B子さんが同和地区出身であることがわかったと、家の格が違うとか等の理由をつけて、結婚に反対しました。

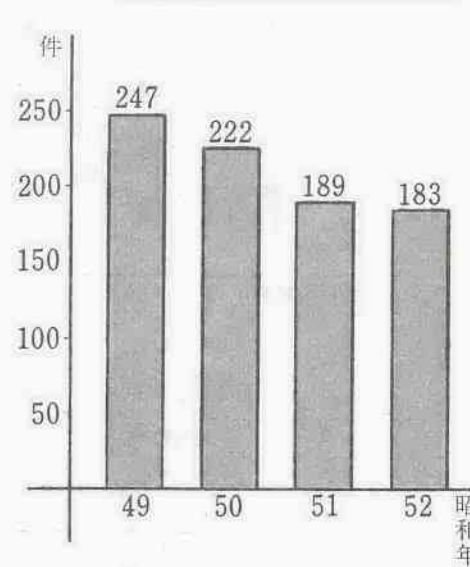
C君も最初のうちは、「君が同和地区出身であっても、自分の気持ちは変わらない」といって、両

# あれから1年..... 生かされたか尊い教訓

## ――消火協力者佐々木さんの死亡事故――



### 火災発生件数の推移



佐々木春美さん(当時四十九歳)が、近所で発生した火災の延焼防止活動中に死亡という痛ましい事故が起こったのは、昨年の二月八日のことでした。

消火協力者の死亡は、全国的にもほとんど例がないという中で、各新聞で大きく報道されました。広報川越でも、佐々木さんばかりでなく、火元のSさんの二児も悲しい犠牲になったことから、二度と繰り返してはならないこの悲劇を、二月二十五日号の一面に掲載

**春季全国火災予防運動**  
2/28～3/13

昨年一年間で十二人が死亡

最近四年間の川越地区消防組合管内(川越市と川島町)の火災発生件数をみると、左図のとおり、年々減少しています。昨年は百八十三件で、一昨年の百八十九件からわずか六件の減少に過ぎませんが、昨秋から発生した一連の放火事件などを考え合わせると、たとえわずかでも減少しているのは、喜ばしい傾向と言えるでしょう。

しかし、火災による死者をみると、昭和四十九年が十二人、五十年四人、五十一年二人と減少し



ていたものが、五十二年には十二人に急増しました。これは、火災発生件数に比べて異常に大きい数字になっています。

佐々木さんの事故を知ったとき、私たちは、火災による犠牲者はもう出さない、火災はもう起こすまいと誓い合ったはずですが、そうす

四月一日は何の日かご存じでしょうか。エイプリル・フールだろ?ですって。たしかにそれもありますが、国民健康保険に加入している方にとっては、もっと大切な日です。というのは、保険証(正式には、国民健康保険被保険者証)といいますが、新しくなる日だからです。

今使っている保険証をもう一度よく見てください。表紙の一番下のところに、「有効期限 昭和五十二年三月三十一日」としてあるでしょう。ですから、今お手もとにある保険証は、この日までは使えますが、四月一日になると、無効になって使うことができなくなります。

そこで、四月一日から使える新

**雪の日の運転は慎重に**

増加した一月の交通事故

ここ数年減り続けていた一月中の交通事故が、今年は一挙に増えて昭和四十九年当時の状態に逆戻りしてしまいました。

昨年同期と比べてみると下表のとおりで、死者だけは減りましたが、人身事故、傷者、物件事故とも大幅な増加になっています。

またこれから何回か雪の日があるかもしれませんので、こういう日の運転は、特に慎重にするよう心がけてください。

昭和53年1月末日現在の市内での交通事故状況

区分	人身事故		物件事故	
	件数	死者	傷者	事故
53年	57	1	73	143
52年	43	2	54	127
増減	+14	-1	+19	+16
前年比(%)	132.6	50.0	135.2	112.6

**下水道 水洗化可能 区域が拡大**

一月二十日、次の区域が公共下水道の処理開始区域として告示され、水洗化が可能となりました。

(次の番地の全部区域)  
旭町三丁目二―三番地、八・九番地、一一―一三番地  
岸町三丁目四―五番地、八・九番地、一七―一九番地、二一番地

(次の番地の全部区域)  
岸町三丁目二―〇番地

お手数でも保険年金課(☎24―八八―一、内線二六一・二六九)まで連絡してください。





東照宮本殿

# 写真ニュース

みなさんのまわりで面白い話題がありましたら、企画課広報係までご連絡ください。

喜多院の鐘楼門



時の鐘

## 文化財のお色直し

### 時の鐘などを修復

数々の文化財を抱える私たちのまち。いわば文化財は、私たちみんなの宝物。そのうち、喜多院、東照宮(どちらも重要文化財)、時の鐘(市指定有形文化財)の3か所で、現在修復工事が行われています。これは、国・県の補助を受けて、市と所有者が行う文化財の「お色直し」。それぞれ、屋根修理、漆の塗りかえ、防錆剤の塗りかえを行って、改めて皆さんの前に近々お目見えすることになります。

**交流コーナー**

●募 集●

〈無料英会話教室〉  
在日アメリカ人から、直接本物の英語を習いませんか。

期 日：毎週月曜日、午後六時三十分～七時三十分と同八時～九時の二回

会 場：川越駅西口栄光ビル 三階

連絡先：ロン・イガー(☎45-〇七二二)

**運動ボランティア等を募集**

ソロプチミスト

前号でもお知らせしましたが、国際ソロプチミスト埼玉(小宮山乃里子会長)では、ハンディキャップの運行にあり、広く皆さんからの協力を呼びかけています。体の不自由な方を車イスごと乗せて、自宅へ迎えに行つて自宅まで送る、電動リフトつきの自動車、ハンディキャップ「ソロプチミスト」利用できる方は、車イスを利用して、身体障害者手帳をお持ちの方、体の不自由なお年寄りなど、運行資金のカンパのほか、運動ボランティア等を募集中の同会では、三月二十三日(休)の午後一時から、川越福祉センター二階第一会議室で、二回目の説明会を開くこと、語っています。くわしくは、同事務局(大手町八一四、☎23-〇二二一)へお尋ねください。

**買い物途中の主婦で**

にぎわう消費生活展

二月二日から七日まで、丸広デパート六階を会場に、市と川越市くらしの会(島崎とし子会長)が主催する恒例の「かじこい消費生活展」が開かれました。

今年で八回目を迎えたこの消費生活展、今回のテーマは「くらしの知恵」物価高や資源不足などの厳しい社会状況下にある日々のくらしを、くらしの知恵で乗り切つていこう、というもので、会場には、「まだ使える粗大ゴミ」、「対策自動消火装置はついていますか」、「手作りおやつのおすすめなど」、「八コーナーが設けられ、買い物途中に立ち寄る奥さん方で、連日大変なご苦労」

中でも人気を集めたのは、危険物として捨てられたパネルヒーターや電気冷蔵庫等の「粗大ゴミ」を抽選で希望者にプレゼントするコーナー。

「ナ」。市消費生活課によると、「当選者の発表は、商品の発送を待つてかえさせていただきます」とのこと。

**電話番号：☎43-九二二六**

先日も、霞地区内の河川敷で打ったボールが飛んできて、近くにある市の施設のガラスを割る、という事故が起き、「スライスしたとは聞いたけど、土手を越えてきたんだから、随分飛んだものだ」と、同施設職員もビックリ。ガラスが割れた位ですんだものの、何

「ナ」。市消費生活課によると、「当選者の発表は、商品の発送を待つてかえさせていただきます」とのこと。



梅ほころぶ(三芳野神社)

## 梅の香豊かに

### 春を招く行事

市内にも梅の香薫る今日このころ。もうすぐ三月だし、春も近い。さて、二月恒例行事を拾ってみました。どちらにも「これが終わらない」と市内に春はやって来ない」という、いわば春を招く行事。まず、一月三日、喜多院で行われたのが節分の豆まき。「福は内」と八十六人の年男がまく豆に、訪れた五千人も人波が右に左に揺れていました。また、同十一日、古谷地区下老袋の氷川神社で行われた弓取式。甘酒祭りの名でも知られるこの祭り、地区内の氏子総代が放つ矢のあたり方で、今年一年の天候を占い、五穀豊穡を祈るもの。占いによると、今年は豊作型で、春先は不況の影響が残るが、夏から秋にかけて景気が上向く」とも出ている、とか。



節分・豆まき(喜多院)



弓取式(下老袋、氷川神社)

# まひちろのば

**にチヨソビリ苦言**

**紳士のスポーツ マナーが大事**

大変な人気を集めるゴルフ。全国のゴルフ人口は七、八百万人とはいわれ、市内にも二万人ものゴルフ愛好者がいるとか。しかし、そんなアームのさなか、各地で「エチケッ」違反が目立ち始めているようです。上戸運動公園などの市が管理している公園では、他の利用者の危険防止や芝生の維持管理のため、ゴルフは禁止されているものの……、最近、一部の「ゴルフ狂」がこの方面に「進出」。日曜日など、河原とか空き地でクラブを振る姿が見受けられますが、中には、公園内の「ゴルフ禁止」の看板を背にボールを打つふとどき者もまた、朝早く初雁球場に入り込んでゴルフをする者がいるとかで、これなどエチケッ知らずの最悪のものといえるでしょう。

先日も、霞地区内の河川敷で打ったボールが飛んできて、近くにある市の施設のガラスを割る、という事故が起き、「スライスしたとは聞いたけど、土手を越えてきたんだから、随分飛んだものだ」と、同施設職員もビックリ。ガラスが割れた位ですんだものの、何

しろ硬いゴルフボールのこと、人にあれば事故につながるが、冗談ではすまないところ。市の公園を管理する関野茂都市計画課長も、「ゴルフは紳士のスポーツなんだから、マナーを十分心得た方がやるべきでしょう。あれは遠くへ打つものだから、その打つた先に、人がいるかどうか分らないし、誰かにあたるおそれ大きい。それに、ゴルフ場の芝と違って公園のは、みんなのものなんだから」と語り、マナーを守ってほしいと訴えています。

……グラウンドが泣いています

その他、ゴルフ以外のグラウンド泣かせは……、まず、雨上がりなどのスカッているグラウンドに入る。これも、自転車とか、中には自動車でも入る者までいるとか。そしてもう一つは、グラウンド使用後のゴミ。立つ鳥あとを濁さず、ゴミは所定の場所に捨てるか、持ち帰りたいもの。

……ゴルフファンのおあなたに耳よりな話! ゴルフの無料電話相談

下新河岸九〇―二三の荷見千秋さん(54歳)は、「毎週月、木曜日の午後七時～八時にかぎり、ルールとハンディを主に、ゴルフの電話相談にのります」とのこと。これは、ゴルフ場に勤務する荷見さんが、「正しいルールを知ってほしい」と名乗り出たもの。何か聞きたいことがあれば、お電話を



### 3月は婦人会館で 会館まつり 講演会 革工芸講習会

婦人会館では、働く女性や主婦を対象に、余暇のひととき、教養や技術を身につけていただき、潤いのある生活を送っていただくため、年間を通じて、各種の講座や講習会を行っています。来月3月は、第七回婦人会館まつり、革工芸講習会、講演会と盛りだくさんの催しを開催します。この機会に、婦人会館をのぞいてみませんか。

〈第七回婦人会館まつり〉  
期間：三月十一日(土)～十三日(月)、午前十時～午後八時  
作品展(期間中)：いけば花・和裁・洋裁・書道・ペン習字・編み物・革工芸・人形・絵画など  
発表会：十一日(土)午後一時三十分～午後八時、日本舞踊・新舞踊・民謡、十二日(日)午前十時～午後八時、体操・コーラス・新舞踊・詩吟など

十三日(月)午前十時三十分～午後三時、民謡・日本舞踊  
お茶会：十一日(土)・十二日(日)、午前十時～午後四時(ただし十一日は午後一時三十分から軽食コーナー(期間中)：午前十一時三十分から  
生活講座講演会  
日時：三月十四日(火)、午後一時三十分から  
講師：金森トシエ(読売新聞編集局婦人部次長)  
講演：男の子と女の子のしつけと育て方  
※聴講希望の方は、あらかじめ婦人会館(☎42-6346)へ。  
革工芸講習会  
革工芸が初めてという方を対象にした、オリジナルなセカンドバッグ作りです。「午前の部」と「夜の部の二コース。都合の良いコースをお選びください。午前の部：三月八日(土)～二十九日、毎週水曜日、午前十時～正午、夜の部：三月九日(日)～三十日、毎週木曜日、午後六時～八時  
対象：市内在住・在勤の女性(学生を除く)  
定員：各部とも三十人  
経費：二千元  
申込：三月三日(金)午前十時から受付

募集  
配布は南古谷  
場：波井・久下戸・萱沼の約千世帯  
募集人員：一人  
条件：広報紙発行日から三日以内に配布完了すること  
申込：三月十日(金)までに企画課広報係へ。

### 3/12文化祭 アーチエリー場や テニスコートも

川越の隣り、富士見市にある県立富士見青年の家。この青年の家は、私たち川越市民も利用できる県の施設の一つで、各種の教室やクラブの他に、体育館やアーチエリー場・テニスコートも備え、教養にも、スポーツにもと、欲ばった施設です。  
〈青年の家文化祭〉  
陶芸・油絵・写真の展示から子供映画会、人形劇の実演など。日時：三月十二日(日)、午前九時～午後五時

アーチエリー場利用方法  
このアーチエリー場は、経験のある方の使用が原則で、初心者の方は、同青年の家アーチエリー場へ。  
利用方法：同青年の家に「団体登録」をし、希望利用日をあらかじめ連絡し、申込み。  
交通案内：本川越駅、大宮行きバス(治水橋経由) 船渡橋停留所下車、徒歩五分  
※くわしくは、同青年の家(富士見市東大久保三六四、☎四九二-5213)へ。

川越勤労青少年ホーム  
ホームの各種講座  
受講生を募集  
期間：四月中旬～九月下旬  
対象：十五歳～二十五歳の勤労青少年  
内容：下表のとおり  
経費：各講座とも千円、ただし料理・華道は材料費三千円(約二か月分)を経費の他に前納  
申込：三月一日(火)午前九時から受付  
問合せ：川越勤労青少年ホーム(☎22-5124)

講座名	曜日	定員	時間(午後)	講師名
華道	月	25人	6:30~8:30	柳井千鶴氏
料理	月	30人	6:00~8:00	佐藤洋子氏
料理	火	30人	〃	田島ヨネ氏
コーラス	火	30人	6:30~8:30	清水隆雄氏
書道	火	30人	〃	中村勇雄氏
社交ダンス	水	80人	〃	長谷川稔氏
茶道	金	20人	6:00~8:00	矢島素江氏



サッカー少年団  
新団員を募集  
サッカー少年団では、昭和53年度の団員募集を行っています。この少年団は、県下3位の實力を持ち、市内では既に22チーム、約400人の子供たちが活躍中です。  
対象：小学校3～5年生の男子(健康でスポーツの好きな子で家庭の理解がある方)  
会費等…入会金=1,000円、スポーツ傷害保険=300円、会費=月額750円  
申込：サッカー少年団事務局(菅原町10-8「横溝勇」、☎24-0007)へ。



初心者向け  
スケート講習会  
期間…3月19日(日)・21日(祝)・26日(日)、午前7時～9時  
会場…東武川越スケートセンター  
対象…市内在住・在勤の小中学生以上の人  
定員…200人 経費…1,300円(滑走料・貸ぐつ料・傷害保険料を含む)  
申込…3月8日(木)午前9時から市教委保健体育課で受付  
※くわしくは、同課または川越市スケート連盟吉川巖(☎22-1707)へ。



教養講座  
鎖国前後の思想史  
近世日本の明暗―鎖国前後の思想史―を通し、その時代に生きた人々の「ものの考え方」の移り変わりを考える。  
期間…3月3日～17日、毎週金曜日、午前10時～正午  
講師…平野秋(東洋大学教授)  
対象…市内在住・在勤の成人  
定員…40人 経費…300円  
申込…3月1日(火)午前9時から受付



郷土史講座  
8ミリと史跡めぐり  
期間…3月8日～26日、毎週水曜日、午後1時30分～3時30分、(最終日26日(日)、史跡めぐり、午前9時～午後3時)  
講師…斉藤貞夫(県立川越高校教諭)  
対象…市内在住・在勤の成人  
定員…35人 経費…300円  
申込…3月2日(木)午前9時から受付

七宝焼教室  
指輪やブローチ、タイピンなどを作ります。  
期間…3月16日～30日、毎週木曜日

### 一妊婦教室



妊娠の成立から赤ちゃんの入浴と育て方まで。初めての出産をひかえた妊婦の基礎知識が中心となります。  
期間…3月13日(月)・20日(月)・27日(月)、午後1時30分～4時  
会場…中央公民館  
※参加を希望される方は、あらかじめ衛生課保健係へご連絡ください。

近代の祖・北沢楽天展  
埼玉会館郷土資料室  
政治や社会を鋭く風刺した時事漫画で、一名を成した北沢楽天の作品・資料展です。  
期間…3月4日(土)～26日(日)、午前9時～午後5時(月曜日は休み)  
会場…埼玉会館郷土資料室(☎0488-29-2471) 入場…無料

3月の映画会  
〈県立川越図書館〉  
◇文化映画を見る会/3月4日(土)午後2時/題名「友情」  
◇県広報映画会/3月8日(木)・9日(金)午後2時/題名「私たちと県庁」・「埼玉百年」ほか  
◇子ども映画会/3月18日(土)午後2時/題名「西遊記」・「母をたずねて三千里」  
会場…県立川越図書館(☎44-5602)

### 講演会 乳幼児の心の成長

乳幼児といわれる入学前の子供たちの心の成長。人間形成の上で最も大切な時期にある乳幼児の心がどのように培われていくのか。この「乳幼児の精神発育」をテーマにした講演会です。  
とき…3月9日(木)、午後1時30分～3時  
ところ…市民会館会議室  
講師…内藤寿七郎(母子愛育研究所副所長)  
講演…子どもは見ています  
問合せ…衛生課保健係  
※川越ライオンズクラブと共催。入場無料。お気軽にお出かけください。



### 楽しいゲームと フォークダンスの集い

「春も間近。そろそろ体のウォーミングアップを始めませんか」と川越レク・リーダーズクラブが主催の子供から大人まで楽しめるゲームとフォークダンスの集いです。  
とき…3月12日(日)、午後1時～4時  
ところ…南公民館  
対象…市内在住の人  
定員…100人 経費…中学生以上300円、小学生以下200円(当日会場へ持参のこと)

### 生涯スポーツ中央大会

とき…3月19日(日)、午前9時30分開会式  
〈種目=長生マラソン〉  
内容…1周1,350mのコースを45歳～49歳は5周、50歳～59歳は4周、60歳～69歳は3周、70歳以上と女子(35歳以上)は2周のマラソン大会  
※各種目とも当日参加できます。くわしくは、県体育協会(☎0488-22-5171)へ。

### 1月中の火災・救急活動

〈川越地区消防組合管内〉  
▷火災 19件 損害額11,059万円  
▷救急出動 357件 搬送人員 348人  
防火の一步は  
整理整頓から



### 小品盆栽展

梅や松など高さ20cm以下の小さな盆栽を100はち以上集めた盆栽展。  
3月11日(日) 午前10時～午後5時  
3月12日(月) 午前9時～午後5時  
会場…霞ヶ関北公民館  
主催…霞ヶ関北小品盆栽会



### 図書館クラブ員募集 —萌黄の会—

本が好きな主婦の方で、楽しく仲良くやっつけける方の入会を！  
読書会日…毎月第3月曜日、午前10時～正午  
募集人員…10人 会費…月300円  
申込…新井芳子(☎32-1278)



# ぼくら の作文

私は、あと二か月ほどで、楽しい日を過ごした月越小学校とお別れしなければならぬ。

喜んだこと、しかられたこと、悲しかったこと、

楽しかったことなどいろいろなこと、私の胸の中を今かめめぐつていような感じがします。

私の入学式の日、とても寒い日でした。そんな中を母に連れられて行ったこと、いきのうのように感じます。それがもう六年生を終わろうとしていることが、まるでうそのようです。

みんなといっしょに勉強や運動にはげみ、二年生のときは、今成小学校ができて、今成小へ行ってしまった

友達は、今どうしているのか。こいうした中でも楽しかったことが多く、今ほもうやっています。原祭りは、高学年の人たちが、からだじゅう真っ黒にして、本当に

## 小学校生活をふり返って

月越小6年

笠間 紀子



原始人みたいなかっこをします。学芸祭、遠足、運動会、日光の修学旅行などいろいろ楽しく、また、思い出に残るいろいろな行事がありました。写真を見ると、そのときそのことが思いうかびます。中学生になっても、このように一つ一つの小学校の思い出を大切にしていきたいと思っています。

私の父がよく小学校のころの話をしてくれます。

父はよく、高学年の担任の先生が、「自覚を持って」といわれたことを今でもよく覚えていそうです。私も今、学年目標の「最高学年としての自覚と責任を持つ」ということで、がんばっています。学校は、今もむかしも変わらないんだなあと思いました。

四月からは中学生です。中学生になつたら、小学生とちがいが、科目もふえ、また、科目ごとに先生も変わるそうです。クラブ活動なども種類が多く、下校など

もおそくなるそうです。こいうしたいろいろなことが多くあると、早く中学校へ行きたいなあと思います。これからも、健康で、立派な人になるように、努力していきたいと思ひます。

### のうぎよう・ぶつくす紹介

数年前の石油ショック以後、食糧危機がにわかには叫ばれ、農業に対する関心も高まってきています。

- 農家の皆さん、忙しい仕事の合間に、こんな本はいかがでしょう。もちろん、農家でない皆さんにとっても、これからの農業と農家のくらしを学ぶ上で参考になる図書ばかりです。ご利用ください。
- ▽毎日新聞社等「全国農業コンクール」に輝く人「経営、技術」富民協会
- ▽松田克治「図解・農家の健康法」農山漁村文化協会
- ▽山口一門「農業をどうするか」若い農民とともに考える「農山漁村文化協会
- ▽山田雄雄編「農家のくらしを考える」農山漁村文化協会
- ▽藤井信雄「観光農業への招待」富民協会
- ▽三輪昌男等「農協の生活活動を考える」家の光協会
- ▽嶋田永生「ハウスの土壌管理」農山漁村文化協会
- ▽岡本大二郎等「イネの病害虫」農山漁村文化協会
- ▽赤松勇一「田植機稲作の安定技術」農山漁村文化協会
- ▽山田桂子「農村に生きる主婦たち」農山漁村文化協会
- ▽農山漁村文化協会「農山漁村文化協会」農村青年に訴える
- ▽柏村サタ等「農家の日常料理」農山漁村文化協会
- ▽渋谷定輔「農民哀史(上・下)」勁草書房

### 図書館だより

### 短歌だより

#### 蘆笛短歌会

脇田本町 牛窪 又一  
病院のベッドに夜ふけ覚めみつ  
つ妻もも職場の人らも遠し  
小仙波町三 金子千恵子  
ひたむきに生くる姿に胸うたれ  
賜ひし歌集 一気に読みぬ

宮下町一 清水 輝行  
飛石をつたふ湿地の一と所直ぐ  
立つ木賊の青いさぎよし  
暖かき冬かも丘の裸木はわずか  
に色もち萌ゆる気配す

宮下町一 斉藤 はな  
この春は子も帰省せず老人寂  
しき膳に屠蘇酌みかはす

三久保町 菊池寿茂子  
学校の下校のチャイム聞え来る  
午後三時窓あけて深く息つく

三久保町 茂木さだ江  
二歳なる孫はまさしく女の子手  
を口にあて笑ふしぐさよ

安比奈新田 杉本寅之助  
絡みろし草々枯れて清々と蕾を  
抱き春を待つ梅

鴨田 田口 俊子  
数々の辛苦に耐へ来し歲月よ還  
暦を迎へ初日拜がむ

砂新田 飯野喜代子  
野口英世の少年時代読みゆくに  
吾子は聞き入る涙ためつつ

寺尾 吉野 清子  
亡き吾子に供へんとしてさ庭へ  
に今朝は咲きたる白菊をさる

### 市民会館3月の主な催しもの予定

(2月5日現在、ホールのみ)

曜日	催し	入場方法	開演時間	主催者
1 (水)	ぬいぐるみ人形劇 「スサノオのぼうけん」	入場券 〈前売〉 特別 1,600円 普通 1,300円 〈当日売〉 各200円高	AM: 10.30 PM: 2.00	劇団木馬座 ☎03-264-0411
13 (月)	陽はそれぞれに "愛と青春の詩、"	入場券 会員 1,600円 一般 1,900円	PM: 6.30	関東民音 ☎0488-29-2635
15 (水)	梅花流奉詠大会	無料	AM: 9.50	曹洞宗埼玉第二宗務所 ☎43-0977
17 (金)	谷山浩子 ファンタジック コンサート	入場券 一般 2,100円 以下 1,700円	PM: 6.30	川越音楽 ☎23-0656
19 (日)	梅章会民謡発表会	無料	AM: 9.30	梅章会 ☎22-5857(谷口)
26 (日)	上甲康子舞踊研究所 研究生発表会	無料	PM: 1.00	上甲康子舞踊研究所 ☎24-0780(榎本)
27 (月)	土田美恵子バレエ 教室バレエ発表会	無料	PM: 4.00	土田美恵子バレエ教室 ☎03-936-7850
29 (水)	ピクトロン・ピアノ 発表会	無料	PM: 0.30	伏見恵子(今成) ☎24-7516
30 (木)	ピアノ発表会	無料	PM: 1.00	坂本不二(喜多町) ☎23-0205
31 (金)	春休み母と子の 名作映画劇場 「ジャックと豆の木」	整理券	PM: 1.30	朝日学生新聞社 ☎03-574-6685

▷主にどなたでも入場できるものを掲載しました。  
▷主催者の都合で、一部変更になる場合もあります。  
▷入場券等の申し込みや問い合わせは、それぞれの主催者あてにお願いいたします。  
▶◎は高校生。  
※31日(金)の春休み母と子の名作映画劇場の整理券は、朝日学生新聞社へ直接電話で申し込みください。  
◆8月中の市民会館使用申し込みは、3月1日(木)の午前9時からお受けします。くわしくは市民会館(☎22-4678)へ。

昭和三十三年六月十日第三種郵便物認可  
月二回(十日・二十五日)発行(第四回)

とじて保存しましょう。いつかお役にたつこともあると思います。

発行所 川越市役所  
川越市下町一丁目三番地 二二五〇