



広報

川越

—No. 445—

12月 25日

■発行所 川越市役所

■電話 川越(0492)24-8811代

■発行人 川越市長 加藤 瀧二

■編集 企画財政部企画課



新しい上江橋が開通

両橋使用で一方通行に

国道十六号線で、荒川と入間川をまたいで架けられている上江橋の上流側に、新しい橋が増設され、去る十二月七日に開通しました。

この新上江橋は昭和四十七年十月一日着工で、完成までの費用は約四十五億円となっています。橋の上は歩道付きの二車線で、長さは千六百四十四あり、全国でも有数の長い橋です。

なお、新上江橋は下り車線専用(川越方面から大宮方面行き)となり、旧上江橋は上り車線専用となります。これにより、今まで大型車が橋を通過する際など生じていた交通渋滞も、幾分緩和されるものと期待されます。

ところで、建設省では、古谷地区内の国道十六号線の片側一車線部分(橋から二の関まで)についても、将来は拡幅する計画です。

橋上では40キロの制限速度を守ろう

新上江橋は、堤防からゆるやかなスロープを描きながら、橋部の直線コースに続いています。快適な道路のため、スピードオーバーの方を見かけますが、橋を通過する際は、絶対に制限速度(時速四十キロ)を厳守してください。

主な内容

新しい上江橋が開通、人口のうごき 1 P
市政この一年を振り返る 2 ~ 3 P
来年度の保育園児募集、交通事故状況、農業委員選挙人名簿の登載申請、戸田川越荘の案内パンフレット 4 ~ 5 P
正しく使おうLPガス、人権尊重の明るい社会を◎ほか 6 ~ 7 P
写真ニュース、まちのひろば、交流コーナー 8 ~ 9 P
指名参加願いの申請受け、県立図書館の朗読サービス、ガイド 10 ~ 11 P
ヘルパー募集、マジック教室、スキーの集い、だるま市ほか 10 ~ 11 P
ばくらの作文、図書館だより、市民会館1月の主な催しものほか 12 P

人口のうごき 12月1日現在

人口	239,276人
(前年同期)	232,201人
男	121,083人
女	118,193人
前月比	631人増
世帯数	70,310世帯
出生	356人
死亡	72人
転入	1,394人
転出	1,047人



昭和52年主な市政と行事

- 1月1日 新年祝賀式(市役所5階)
- 〃 ゆっくり走ろう運動今年いっぱい継続
- 3日 喜多院だるま市
- 6日 消防出初め式(消防庁舎)
- 15日 成人式(市民会館、該当者 3,073人)
- 〃 もちつき踊り(南大塚西福寺)
- 21日 仮称川越市西清掃センター起工式
- 2月8日 佐々木さんが火災延焼防止活動中に死亡
- 11日 弓取式(下老袋氷川神社)
- 13日 的場1丁目・2丁目が誕生
- 17日 第7回かしこい消費生活展(丸広百貨店、22日まで)
- 18日 納税貯蓄組合表彰式(市民会館)
- 3月21日 ふせぎ(芳地戸尾崎神社)
- 25日 南古谷公民館・出張所完成
- 28日 大東東小学校増築工事完了
- 4月1日 川越市緑化推進要綱発足
- 〃 農業後継者の仲人褒賞金制度発足
- 〃 牛子小学校・霞ヶ関東中学校・寺尾中学校開校
- 〃 盲人ガイドヘルパー制度発足
- 〃 お年寄りの専用居室整備資金貸付制度発足
- 4日 高階第二保育園開園
- 14日 足踊り(南田島氷川神社)
- 28日 新棚倉町長来川
- 5月1日 入間大橋運動公園ソフトボール場7面増設
- 12日 第24回県更生保護大会(市民会館)
- 23日 南大塚駅前駐輪場新設
- 6月7日 第1回市老人スポーツ大会(市民体育館)
- 10日 第三学校給食センター完成
- 25日 寺尾中学校新築工事着工
- 7月1日 大東中学校・福原小学校・霞ヶ関南小学校増築工事着工
- 〃 芳野中学校改築工事着工
- 〃 海の家開設(10月31日まで)
- 20日 霞ヶ関東中学校プール完成
- 21日 百万燈ちょうちん祭り(25日まで)
- 23日 月越小学校体育館新築工事着工
- 〃 名細公民館・出張所新築工事着工
- 27日 戸田川越荘オープン
- 8月15日 牛子小学校・山田中学校プール完成
- 23日 大塚小学校体育館・上戸小学校体育館・第一中学校・初雁中学校増築工事着工
- 9月1日 市立診療所に歯科新設
- 9日 第四学校給食センター新築工事着工
- 11日 川越市長選挙・市議会議員補欠選挙
- 13日 市長最高齢者を訪問
- 15日 ホロカケ祭り(古谷本郷古尾谷八幡神社)
- 30日 仮称霞ヶ関西小学校完成
- 10月1日 ごみ集積所設置管理要綱発足
- 〃 第29回市民文化祭始まる(12月4日まで)
- 9日 蔵造り資料館オープン
- 14日 川越まつり(15日まで)
- 24日 城南中学校改築工事着工
- 〃 富士見中学校増築工事着工
- 11月10日 皇太子ご夫妻行啓
- 17日 第26回市美術展(20日まで)
- 23日 消防特別点検(市民グラウンド)
- 26日 第5回市公衆衛生大会(市民会館)
- 12月1日 道路拡幅整備要綱発足
- 〃 市制施行記念日、市政功労者表彰
- 3日 西の市(連雀町熊野神社)
- 8日 奥さま談話室開設
- 15日 霞ヶ関東小学校増築工事着工

市政この一



皇太子ご夫妻
晩秋の川越をご訪問
(時の鐘で)



川越市長選挙で
加藤瀧二市長が四選



友好都市・棚倉から
藤田新町長が来川
(今年も双方の剣道
連盟やボイスカウ
トなどの親善交流が
行われました。)



〃元気はつらつ〃
第一回川越市老人スポーツ大会

年を振り返る

オープン



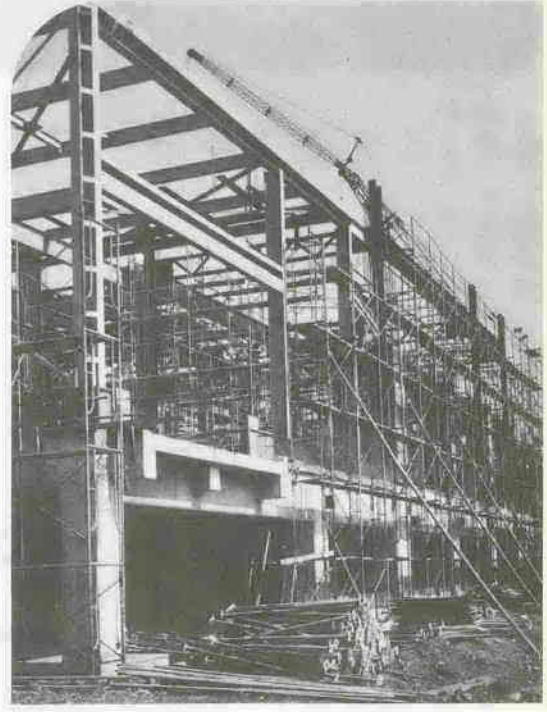
富士山もよく見える西伊豆の「戸田川越荘」



一番街に誕生した「蔵造り資料館」



今春開校した霞ヶ関東中で
植樹する生徒たち(牛子小
と寺尾中も今春開校)



来秋の完成を目指し、笠幡地内に建設中の
仮称川越市西清掃センター

余すところ数日となったこの一年の市政を振り返りますと、不況による厳しい財政難の中にありながら、皆さんのご協力のおかげで一歩一歩着実な前進を続けてきました。施設の面では、南古谷公民館・出張所、高階第二保育園、第三学校給食センターなどが完成、牛子小、霞ヶ関東中、寺尾中の三校が開校しました。また、年間を通して利用できる憩いの施設戸田川越荘、貴重な町並みを生かした蔵造り資料館の開設は、各方面から注目をあびたところです。さらに、近代的設備を誇る仮称西清掃センター、名細公民館・出張所、第四学校給食センターなどの新築工事が、次々に始まりました。制度面では、盲人ガイドヘルパー制度、お年寄りの専用居室整備資金貸付制度などが発足したほか、生活環境を守るために、緑化、道路整備関係の要綱が新設されました。一方、九月に行われた市長選挙で、加藤市長が四選を果たし、十一月には、皇太子殿下・美智子妃殿下が、初めて川越市に御臨幸されるなど、話題も多いこの一年でした。

入園受付の日程

(定員 単位:人)

立別	保育園名	所在地	定員	年齢	受付日	受付時間	受付会場
公	古谷保育園	古谷上4021	60(23)	2歳から	1月13日(金)	3:30~5:30	古谷保育園
"	南古谷	並木新町16-15	60(21)	"	"	"	南古谷保育園
"	脇田新町	脇田新町18-9	70(24)	"	1月17日(火)	3:00~5:30	婦人会館
"	小ヶ谷	小ヶ谷161-1	70(23)	"	"	"	"
"	月吉町	月吉町39-1	70(23)	"	"	"	"
"	郭町	郭町1-18-2	60(21)	"	1月18日(水)	3:00~5:30	市民会館
"	神明町	神明町64-4	120(82)	8か月から	"	"	"
"	新宿町	新宿町2-12-3	120(36)	"	1月19日(木)	3:00~5:30	南公民館
"	菅原町	菅原町22-12	90(22)	"	"	"	"
"	霞ヶ関	笠幡4449	60(21)	2歳から	1月20日(金)	3:00~5:30	霞ヶ関公民館
"	霞ヶ関第二	笠幡5024-458	90(20)	8か月から	"	"	"
法	増美	岸町3-28-1	120(17)	2歳から	1月23日(月)	3:30~5:30	増美保育園
"	下田	的場2340-6	120(39)	3か月から	1月24日(火)	3:00~5:30	霞ヶ関北公民館
"	むさしの	的場2471-28	60(5)	"	"	"	"
公	高階	藤原町27-6	90(23)	2歳から	1月25日(水)	3:00~5:30	高階公民館
"	高階第二	寺尾190-1	120(19)	8か月から	"	"	"
"	大東	豊田本2055-1	60(22)	2歳から	"	"	"
法	まきは	大袋732	80(13)	"	1月26日(木)	3:00~5:30	大東公民館
"	おおぞら	南大塚1255-1	70(14)	"	"	"	"
公	名細	上戸315-58	60(21)	"	1月27日(金)	3:00~5:30	名細公民館
法	パンビ	吉田1029	60(60)	"	"	"	"
公	名細第二	小堤662-1	90(12)	8か月から	"	3:30~5:30	名細第二保育園

※ 公=市立、法=社会福祉法人立です。
 ※ 志多町保育園は来年度4月1日に廃止、神明町保育園として新築移転します。(定員60人増)
 ※ 定員のカッコ内は来年度の募集予定者数です。※ 年齢は昭和53年4月1日現在です。

保育時間

市立の場合、原則として午前八時三十分から午後五時までとなっていますが、社会福祉法人立の場合、各保育園によって若干異なりますので、くわしくは各保育園へお問い合わせください。

※ 保育園児募集についてのお尋ねは、婦人児童課保育係(☎24-1881-1、内線二九三六)までどうぞ。

戸田川越荘申込状況 (1月~2月第1週)

日	月	火	水	木	金	土
1月1日	×	×	×	×	×	×
2日	×	×	×	×	×	×
3日	○	○	○	○	○	△
4日	○	○	○	○	○	△
5日	○	○	○	○	○	△
6日	○	○	○	○	○	△
7日	○	○	○	○	○	△
8日	○	○	○	○	○	△
9日	○	○	○	○	○	△
10日	○	○	○	○	○	△
11日	○	○	○	○	○	△
12日	○	○	○	○	○	△
13日	○	○	○	○	○	△
14日	○	○	○	○	○	△
15日	○	○	○	○	○	△
16日	○	○	○	○	○	△
17日	○	○	○	○	○	△
18日	○	○	○	○	○	△
19日	○	○	○	○	○	△
20日	○	○	○	○	○	△
21日	○	○	○	○	○	△
22日	○	○	○	○	○	△
23日	○	○	○	○	○	△
24日	○	○	○	○	○	△
25日	○	○	○	○	○	△
26日	○	○	○	○	○	△
27日	○	○	○	○	○	△
28日	○	○	○	○	○	△
29日	○	○	○	○	○	△
30日	○	○	○	○	○	△
31日	○	○	○	○	○	△
2月1日	○	○	○	○	○	△
2日	○	○	○	○	○	△
3日	○	○	○	○	○	△
4日	○	○	○	○	○	△
5日	○	○	○	○	○	△
6日	○	○	○	○	○	△
7日	○	○	○	○	○	△

○…空きあり、△…や、空きあり
 ×…満室
 申込先…開発課(電話申込不可)

川越市営戸田川越荘の案内パンフレット

戸田川越荘の案内用パンフレット(トリフレット)ができました。これは、B4判を三つ折りにしたもので、風景、料理などのカラー写真が豊富に入っているほか、印刷の料金表もついた便利なものです。

このパンフレットは、戸田川越荘、市役所開発課、市民サービス課、各出張所、後援会館に置いてありますので、ご希望の方はお申し出ください。

新春の申込状況

戸田川越荘の一月~二月第一週の申込状況は左表のとおりです。一月八日以降はだいぶ空きがありますので、どうぞご利用ください。

申請書の受付

申請書は、入園希望の乳幼児を連れてきてください。各会場とも、駐車場の用意はしてありますので、車でのお願いいたします。

▽申請者は、入園希望の乳幼児を連れてきてください。
 △会場を間違えないようご注意ください。
 (注意事項)
 受付日程は左表のとおりです。
 申請書は、入園希望の乳幼児を連れてきてください。

入園決定

家庭の実態を調査し、その結果に基づいて保育に欠ける程度の高額と固定資産税額によって決まるところになります。

▽指定された日に申請することができなかった方は、次の会場をご利用ください。
 日時：一月二十九日(日)、午前十時から正午まで
 会場：菅原町保育園(川越駅東口から徒歩三分)

保育料

乳幼児が属する世帯の前年分の所得税額、および前年度分の市民税額と固定資産税額によって決まるところになります。

▽指定された日に申請することができなかった方は、次の会場をご利用ください。
 日時：一月二十九日(日)、午前十時から正午まで
 会場：菅原町保育園(川越駅東口から徒歩三分)

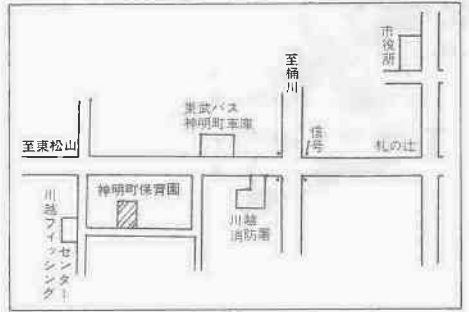


来年度の保育園児募集

入園説明会は1月7・8日に



現在建設中、4月開園予定の神明町保育園



入園説明会は、昨年と同じく市民会館と県川越福祉センター(川越駅西口から徒歩五分)の二か所で行います。都合のよい会場へおいでください。

日時：昭和五十三年一月七日(土) 午前十時から十一時まで
 会場：市民会館 二階大会議室
 ※車での来場やお

入園資格

市内の乳幼児で、保護者が仕事に従事していたり病气などのため家庭での保育を十分受けられないお子さんがです。

保育園は幼稚園のように、こどもの知識教育だけを目的とした施設ではありません。そのため、乳幼児の保育が家庭でできる方は、留にないでください。

入園できる年齢

各保育園によって異なりますので、別表をご覧になってお間違いのないようにしてください。

申請書の配布

(1)現在保育園に入園できないで保留になっている方、および新規に入園を希望する方には、「入園説明会」の会場での入園のしおりや入園申請書などの書類を配布します。

入園説明会

入園説明会は、昨年と同じく市民会館と県川越福祉センター(川越駅西口から徒歩五分)の二か所で行います。都合のよい会場へおいでください。

日時：昭和五十三年一月七日(土) 午前十時から十一時まで
 会場：市民会館 二階大会議室
 ※車での来場やお

農業委員の選挙人名簿

登録申請は一月十日までに

農業委員会委員選挙人名簿は、毎年一月一日現在で調製することになっております。該当する方は、一月十日までに登録申請書を農業委員会へ提出してください。

農業委員は、農家の代表として、

52年11月末日現在の市内での交通事故状況

区別	人身事故		物件事故	
	件数	死者	傷者	件数
52年	645	16	777	1,295
51年	704	16	895	1,312
増減	-59	0	-118	-17
前年比(%)	91.6	100.0	86.8	98.7

昭和五十三年の交通安全年間スローガンが、次のとおり決まりました。

〈運転者向け〉
 事故をよぶ酒が、疲労が、スピードが
 〈歩行者向け〉
 横断は、見るくせ
 待つくせ、止まるくせ
 〈子ども向け〉
 あぶないよ
 わき見、無灯火、二人乗り

昨年を下回るか 今年の交通事故

十一月末日までの交通事故状況が、左表のとおりとなりました。

前年対比では、死者が同数のほか、すべて今年の方が下回っていますが、ここに来てや、増加傾向がみられますので、まだまだ安心はできません。

十一月一か月間だけの事故状況を調べてみますと、物件事故は、昭和五十一年の百三十九件から五十二年が百三十三件と九件減っているものの、人身事故は、件数、死者、傷者とも、次のように増えています。

▽死者 二人 四人
 △傷者 七十九人 八十五人

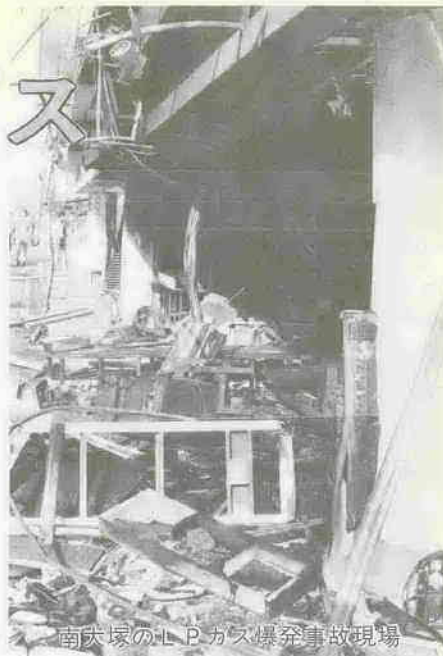
特に、死者が、十一月中だけで四人も出て、激増した昨年と同数になってしまったのは、非常に悲しいことです。

自分自身を守るために、一人一人が気をつけて、新しい年を明るい気持ちで迎えるようにしたいものです。

年間スローガン決まる

今年調製の名簿は54年の選挙に使用

この名簿は、昭和五十四年二月に行われる農業委員選挙に使用されます。また、農業委員の選挙人名簿には、補充選挙人名簿というものがあり、その名簿が確定すると、それによって選挙が行われることとなりますので、ご注意ください。



南陽のLPGガス爆発事故現場

正しく使おうLPガス ただいま事故防止月間

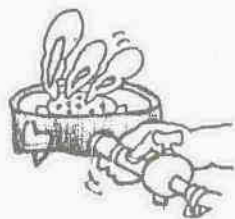
LPガス（液化石油ガスともプロパンガスともいわれます）は、二十年ほど前から一般家庭で燃料用として使われ始めましたが、火力が強く持ち運びが便利なことから、その後急速に普及し、現在では私たちの日常生活に欠かせないものになっています。

しかし、便利な反面、ちょっとした使い方を誤ると、爆発や火災など大きな事故をひき起こす危険性もひそんでいます。

いま、年末年始の需要期にあわせて、県と県プロパンガス協会的主唱で、プロパンガス事故防止月間の運動が展開されています。皆さんのご家庭でも、ガスを正しく安全に使うよう心がけてください。

使うときは

- ▽点火をはっきり確かめて、ガス器具に点火したつもりで、火が着かないことがよくあるものです。確認を怠らないようにしましょう。
- ▽炎はいちも青色で、赤い色の炎やゆらゆら揺れる炎

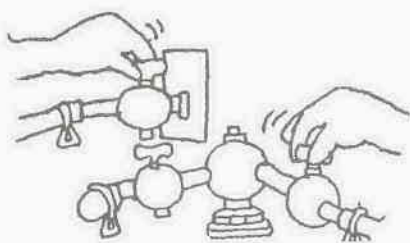


換気に十分気をつけて

プロパンガスが燃えるためには多量の空気が必要です。閉めきつた部屋などで長時間ガス器具を使っていると空気が不足し、不完全燃焼を起すこともなります。ガス器具を使うときは、ときどき窓を開けるなど換気に十分気をつけてください。特にふろがまや大型湯沸器がある台所などには、上下二か所の換気口や排気筒をつけるようにしましょう。

使ったあとは

▽元栓もこまめに閉めて、元栓を閉め忘れたり、ガス器具



は、正しい燃焼状態ではありません。青い色で安定した炎になるように、空気を調節してください。

の栓を完全に閉めなかったため、ガスがもれて近くの火に引火、爆発した例が相当あります。使用後は、ガス器具の栓はもろろん、元栓もこまめに閉めるようにしたいものです。特に、外出前や就寝前には必ず閉めてください。

ガスもれに気づいたら

▽器具のコックや元栓を閉めて、火気は絶対に使わず、電気のスイッチ類にも手をふれないように。
▽窓や戸を全部静かに開けて、LPガスは空気より重いので、床面など低いところによみみまします。ほうきなどで静かに掃き出すようにして外へ追い出すとよいでしょう。この場合、扇風機などの電気を

遠慮なくご相談を

プロパンガスと都市ガスは、それぞれ違った特性をもち、両者を混同して全く同じ取り扱いをしようと、思わぬ事故にあらうことがあります。器具を買ったり、設備をつくるときは、専門の販売店やガス会社に遠慮なくご相談ください。

全国入賞者の半数が川越

下水道ポスターコンクール

- ◎中学生の部
 - ▽入選 小沢恵美子（霞ヶ関東中 一年）
 - ▽同 寺山教子（初雁中三年）
- ◎小学生の部
 - ▽入選 おのまゆみ（月越小一年）
 - ▽同 伊藤玲子（福原小六年）

おわび

前号の広報川越（十一月十日号）に新しい民生・児童委員を掲載しましたが、次の方々の電話番号が局番変更などで違っていました。お詫びし訂正します。（敬称略、氏名の上の町名は担当地区名）
▽野田町二丁目井上隆次（☎43一三六四九）
▽新宿町六丁目一部城崎一夫（☎42一九二七四）

自選作家の旅（水上勉）を読んで

野田町一―二―七七 山下誠子（二十九歳）



人生は、旅そのものであると言われながらも、その限りある人生のなかで、人は多くの旅をし、又、旅する心に憧れをいだき続けるのはなぜであろうか。

かつて、青春の一時期を旅に過ごした私も、今は、主婦として旅行もままならぬ立場にあるが、いろいろな人の紀行文を読み、地図を開く事によって、自分自身が旅をしているような心ときめく楽しみを味わっている。

この本が、単なる紀行文にとどまらず、水上氏の無名時代から今日に至るまでの心の軌跡が書かれているのも、人生が旅そのものという所以であろうか。貧しく苦しかった若き日々の事が、淡々とした文章で表わされていて、それだけに深く読む者の心に染みてくる。最初の長篇小説「霧と影」が本になるまで、原稿用紙「四千枚」を、破り捨て、書き捨てたと言。世に言う作家とは、泉から水が自然にあふれ出るように、言葉も次々と、あふれてくるのだらうと思っていたが、人に感動を与える言葉

毎年、読書の季節に市立図書館で行われている「婦人の読書感想文募集」も、今年は第十三回を数え、二十八篇の応募がありました。今年の入賞者は、既に広報川越十一月十日号に発表済みですが、今回は、市長賞になった山下さんの作品を掲載しました。なお、入賞感想文集の希望者は市立図書館（☎22一〇五五九）へどうぞ。

をうむ事は、この作家にして、血を吐く思いなのだ知った。人生の陰の部分、底辺に生きる人々を書き続ける氏のどの作品にも、暖かい思いやりの心が、滲みでていると思う。それは、氏と同姓同名、生年月日も同じで、容貌もそっくりという、長府生まれの水上勉氏に関する件によく表われていると思う。教習生生まれ方をして、後に刑務所に服役したが、小説家、水上勉を名乗ったという彼に、若狭生まれの本物の小説家・水上勉氏は、いろいろな面で悩まされる。そのあたりでは、声を出して笑った私も、読み進むにつれて、人生の不可思議さに、息をのんだのである。

生み落されて間もなく、実の母に抱かれる事もなく、長府の水上勉氏にもらわれて行ったという。勉氏に我が子の面影をとどめることさえできず、水上勉と名付けられた子とその後も、会う機会のないまま、小説家の水上勉氏を、自分の子供だと信じている老婆、その人の手紙を懐に氏は長府を訪ねる

が、老婆は不思議にも、氏の若狭の母に似ていて、どちらが本当の母なのか確信を持ってはいけなかったと言。同姓同名ゆえに、容貌がそっくりゆえに、数々の迷惑を被った事を、恨むことなく、氏は、長府の水上勉氏を、優しい心で見つめている。のちに、北九州の刑務所でその人は獄死したと言われ、二人の水上勉氏については会う事はない。氏は言う。誰しもに、もう一人の自分というものがいる。それは、山の姿に似て、陽のさす斜面があれば、一方は暗い斜面であり、陽をあびて生きる人々の裏側に、陽をあびずに生きる人々がいる。幸福な日を送る人のうしろ側に、もう一人の不幸を背負った人が生きていく。私は今、幼い頃に、祖母から聞いた話を思い出している。仏教徒であった祖母は、世の中には自分とそっくりな人が、（自分をも含めて）三人いる。それは、一つの霊が三人の人間に分けられている

からだと言っていた。信仰と無関係に生きていた私だが、仏門に育った水上氏の、「もう一人の自分」の話も、私の祖母の話も、否定する事はできない。又、氏は俗に裏日本の作家と言われているが、故郷、若狭をはじめ、日本海側の紀行文に心ひかれる文章が多い。越後の親不知にまつわる古老の話も、世の中の不可思議を、垣間見る思いである。「親不知の崖壁」には、いく尋もの広い穴があり、それは信濃の国の善光寺の下に続いている。誰もその穴に入ったことはないが、それは、おそらく黄泉の国に似ている……という薄気味悪い話である。崖壁に立つと、黄泉の国からの声のように、轟々という音が鳴り響くと言。そんな親不知の海辺に、私もいつの日か立つてみたいと思う。

旅をして、何かに出会い、限りある人生に小さな灯をつける事ができたなら、それは、良い旅と言えるのではなからうか。

越後に警女を訪ねる旅に終わるこの本を、読みおえると、もう夜も更けており、いつ鳴きはじめたのか、こおろぎの声が、静かな夜半に、しみ透るようである。自分自身が旅をした時のような感動が少しづつ湧きあがってきてふと、牧水の歌を思った。

幾山河越えささゆかばさびしきの果てなむ国を今日も旅ゆく
書名 自選「作家の旅」
著者名 水上 勉
出版社 山と溪谷社

このシリーズは、同和教育を中心に、市の心理差別解消への取り組みを理解していただき、みんながお互いに基本的な人権を尊重し合う明るい社会実現をめざすものです。

学校同和教育を考える③
今回は、中学校における同和教育の目標と指導内容について、事例をとおして述べてみたいと思います。

- 一、人間づくりのねらい
人権尊重の精神を確立し、差別を許さず、差別を解消して、真の民主主義社会をつくりだすこととする人間を育てる。
- ▽具体的目標
○科学的合理的な考え方を深める。
- 望ましい人間関係の育成を図る。
- ひとりひとりを生かす学力の向上を図る。
- ▽各学年の目標
○一学年：身の回りの差別や人権侵害の現実を気付けさせ、これを解決していく態度を養う。
- 二学年：部落差別の歴史について科学的認識を深めるとともに、部落差別の現実を学び、差別解消につとめる態度を養う。
- 三学年：部落差別の現実を直視し、その不当性について理解を深め、差別を許さず差別解消のための実践的態度を養う。
- 二、教室での具体的指導
▽部落差別に対する正しい認識

人権尊重の明るい社会を

歴史的分野の学習では、小学校の歴史学習で育った科学的認識を、さらに深める方向で指導にあたります。具体的には、①封建社会の確立のための身分制度と部落の発生、②身分制度の廃止と部落差別の実態・背景、③米騒動と水平社結成の意義、④部落差別と国民的課題などについて認識を深めます。また、公民的分野の学習では、職業と生活の学習で、職業選択の自由について扱い、その中で、部落差別（職業差別）の実態とその不合理性を明らかにします。さらに、民主政治の学習では、基本的人権法の下の平等とその保障について学び、部落差別の総まとめをして、差別打開への意欲を育てます。

⑨ その

▽人権尊重の理解と実践的意欲の育成
ここでは、道徳や特別活動の時間で指導するものについて述べます。実際の指導では、部落差別と一般差別についてその違いと関連を扱います。部落差別では、その不当性を理解し、解消へ向けての実践的意欲を育てます。一般差別では、人に対する偏見や差別は、人を深く傷つけることを理解し、差別を許さない態度を身に付けます。さらに、正しい職業・労働観を学びます。▽差別を許さない連帯意識づくり
連帯意識を育て、人権が尊重される集団と社会を目指します。※次回には地区別懇談会を掲載



談話室で勉強する利用者の皆さん

奥さま談話室が誕生 消費生活を話し合う

「消費生活を話し合う」と、12月8日、奥様談話室が、市役所の会議室を利用して誕生、消費者運動の拠点として活動を開始しました。

これは、資料をそろえたり、コーヒーを用意して消費者運動グループをバックアップするとともに消費生活についての勉強の場を提供しようと、市が設けたもの。果たして、「井戸端会議」のレベルアップになりますか、今後の談話室の利用が期待されます。



南大塚の老人クラブ、南瑞徳会による清掃奉仕の様子

増美保育園絵画展



銀行のロビーを利用 ユニークな作品展開かる

十二月十七日、この日、銀行のロビーを利用したユニークな作品展二つが幕を開きました。
一つは、十一月十四日から八十二銀行で開かれた、恒例の「特殊学級・養護学校合同作品展」障害を持つ子供たちが一生懸命作った作品を見てもらい、励みにしようという開かれるこの作品展、絵や工作など力作ばかり、約二百点が展示されていました。
また、十二月一日から太陽神戸銀行で開かれたのが、増美保育園（鹿倉方里子園長）の絵画展、花や果物など、秋をテーマにした子供たちの作品六十点あまりが並べられ、どちらも銀行へ訪れるお客さんの目を、しばし奪っていました。

特殊学級・養護学校 合同作品展



合同作品展の様子

南大塚の老人ク 鎮守様の清掃奉仕

南大塚の老人クラブ、南瑞徳会（栗原清三会長）と同北（小室新治会長）では、毎月一日と十五日の二回、南大塚地区の鎮守、菅原神社境内の清掃奉仕をしています。現在各地で活動中の老人クラブは、老人福祉法が施行された昭和三十一年以後に結成されたものですが、同地区では、それ以前にも「日出度喜む身び」の会という、後に現在の瑞徳会の母体となる老人会があって、菅原神社の清掃奉仕は、このグループが昭和三十四年ころから始めたもの。

「奉仕」といっても、会員に強制してのものではない。一人一人の自主性にまかせた自由なふんい気のもの。でも、奉仕というのは、元々そういうものではないですか。と、南瑞徳会の栗原会長は、寒い朝などに歩いて行くのは、お年寄りにとつてつらいことが多い。それでも清掃の日には、常時二十人位がかならず集まってくる。つ

主婦に好評 手軽に彫れる版画

十二月三日、霞ヶ関北公民館で二回目にてい渡主催の「年賀・版画の作り方教室」が開かれました。講師は、版画家で武蔵野美術短大講師の小口益一氏。この日行ったのはワレト版画で、材料はボールペン、木彫り具、ハガキ、カッター、フェルト版、画用紙等。参加者は、家庭の主婦ばかり五十人。これまでの版画は彫刻刀を使って、木の板に彫るので難しかったが、これだとボールペンとカッターでデザインすればいいんだから簡単」と、正月をひかえて、大好評、皆さんも挑戦してみたいかがでしよう。

交流コーナー

九州出身者の集まりです。九州出身の方はぜひお出かけください。
日時：十二月二十二日、午後一時
会場：南公民館

会費：大人二千円（子供無料）
問合せ：平島啓郎（☎42-1113）

※当日は、福祉事業への寄付を募ります。ご協力ください。

写真ニュース

みなさんのまわりで明るい話題がありましたら、企画課広報係までご連絡ください。

大変な人気を集める 婦人会館でバザー

12月4日、婦人会館で、不用品交換と同館利用者が作製した作品を売るバザーが行われました。一昨年についてこんどが2回目のこの催し、同館利用者の横の交流などをねらって行われるもの。長びく不況のせいか、当日は、市価の半額ということもあって、とにかくすごい人気。婦人の皆、婦人会館前庭には、開館1時間前から列ができ、一時は入場制限をするほど。
また、年の瀬をひかえたこのバザー、売り上げの中から106,613円を社会福祉協議会へ寄贈しました。



エヌエスホテル研究会の仲間



西の市 いせいよい手拍子でにぎわう — 連雀町大鷲神社 —

12月3日、連雀町の熊野神社で、西の市が開かれました。これは、同神社境内にある大鷲神社恒例の祭り。福をかきこむ縁起物の熊手は、値段は昨年並みなのに、「不況の年の方が売れる」というジンクスどおり、大変な売れゆき。この日午後から5万人もの人が訪れ、境内は夜遅くまで、いせいのよい手拍子でにぎわいました。

まひちろのば

「愛詩珈羅図」 東洋大学生が作製

このほに、名細地区鯨井にある東洋大学工学部のユースホステル研究会「長島健二（副会長）が、市内の観光案内兼タウン情報を集めた地図「小江戸川越マップ」を作製。大きな反響を集めています。
今年五月、正式に発足したばかりの同クラブ、メンバーは三十八人、日本全国各地から集まっている大学生のこと、「都内の大学ではないローカル性に逆に注目、そこから地元との関わりを求めよう」と、クラブ結成当初からマップ作りのイメージがあったという。二回の改訂を経て、土木専攻と建築専攻の学生二人が最終的に描き上げたこの地図、「間違っているところもあるし、まだまだ不完全」というもの、若さあふれる力作

メンバーの一人、竹田寛君（20歳）は唯一の市内出身者で、喜多町に在住。今回の地図作りでは、情報収集のキャッチ、だが、彼以外、右も左も分からぬよそ者のこと、町に飛び出したはいが、城下町特有の「狭くてゴチャゴチャした」道に当惑、それに、市内をくまなく歩いたが、「茶店代がかかって」と、仕送り生活の中での調査活動にチョッパヒリ泣き言も。「地元川越の方自身に、むしろ川越を観光地と考えるイメージが薄いのではないか」と、地図作りの経緯を振り返って被らばは「東京からこれだけ近い所に、蔵造りなどの文化財があれだけ残っているし、町が生きるとは、古い良いものが日常生活に利用されているし……、だから逆に、完全な観光化ができていくのかな」と彼らの観察は鋭い。竹田君も「クラブの仲間には、昔から市内にすつと住んでるものにはかえって気付かない感覚があるんですね」という。同大工学部でも好評を得たこのマップ、題して「愛詩珈羅図」。市観光協会からも評価され、観光日より一月号にも掲載されるし、竹田君（☎24-11253）に連絡すれば、A2判のコピーを百円で分けてくれるとのこと。若者の感覚が一杯のこの地図、皆さんの評価はいかがでしょう。

指名競争入札 参加申請の受け付け

昭和53年度に川越市が発注する物品購入・製造等の契約に関する参加申請書の受け付けを次のとおり行います。

参加を希望される方は、忘れずに申込みください。

受付期間：2月1日(水)～28日(火)(日曜日・祝日は除く)

受付時間：午前9時～午後4時30分(正午～午後1時、土曜日の午後は除く)

受付場所：用度課(提出書類)

①参加申請書 ②営業内容証明書 ③使用印鑑届 ④委任状

⑤営業経歴書 ⑥営業種目表 ⑦預金口座振込依頼書 ⑧登記簿謄本または身分証明書 ⑨印鑑証明書 ⑩財務諸表 ⑪登録証明書(営業が登録・免許・許可を要件とするもののみ必要。写しでもよい) ⑫納税証明書 ⑬代理店・特約店証明書

①～⑦の用紙は、用度課にあります。

※くわしくは、用度課調達係へお問い合わせください。

【注意】
建設工事関係・水道部関係については別の手続きとなっております。お間違いないようご注意ください。

昭和53年度物品購入等 —用度課—

年末は31日まで 公益質屋

対象：川越市民
貸付額：一世帯十万円まで
利率：十五日以内一・五%、一か月三%

流質期限：四か月
営業時間：午前9時～午後6時
(土曜日は午後1時まで、日曜日・祝日は休み)

場所：仙波町二二〇一六、二二二一六、二二六一七

必要なもの：担保になる品物。
初めてのの方は印鑑と保証証等



の身元を保証するもの。
年末・年始の特別営業
年末：28日(水)まで平常どおり
29日(木)～31日(土)は午後8時まで営業

年始：一月四日(水)から平常どおり営業

朗読サービス 県立川越図書館

県立川越図書館では、目の不自由な方のため「対面朗読」と「テープ朗読」を行っています。

対面朗読：利用者が図書館の朗読室で直接朗読を受けるもの
テープ朗読：録音したものをカセットテープの形で郵送貸出しをするもの

〈登録・利用方法〉
次の要領で登録を済ませてから利用の申込みをしてください。
登録方法：住所、氏名、身体障害者手帳に記載されている障害の種類・級、手帳番号、電話番号を申込書に記入してください。(点字・電話申込み可)

利用方法：▼対面朗読は、利用日5日前までに希望日時と書名か本の種類を連絡してください。▼朗読テープの貸出しは、希望する本の書名か種類を連絡してください。

※なお、カセットレコーダーの貸出しも行っています。くわしくは、県立川越図書館館外奉仕部障害奉仕課(新宿町一七一一、☎44-1560)へ。



内役です。都内の地理に明るい方も応募ください。
応募資格：身体障害者に理解と熱意のある健康な人
募集人員：若干名
応募方法：本人が直接、市社会福祉協議会へ申込みください。
謝礼：県内四百二十円、県外五百円(一時間)

〔実施方法〕
視力障害者から社会福祉協議会にガイドヘルパー派遣の申請があった場合、登録されているガイドヘルパーの方に連絡します。

※くわしくは、社会福祉協議会または老人・障害課へ。

ガイドヘルパー 募集

介護者のいない盲人の方が公共機関や病院等へ行くときの「案内役」です。都内の地理に明るい方も応募ください。
応募資格：身体障害者に理解と熱意のある健康な人
募集人員：若干名
応募方法：本人が直接、市社会福祉協議会へ申込みください。
謝礼：県内四百二十円、県外五百円(一時間)

〔実施方法〕
視力障害者から社会福祉協議会にガイドヘルパー派遣の申請があった場合、登録されているガイドヘルパーの方に連絡します。

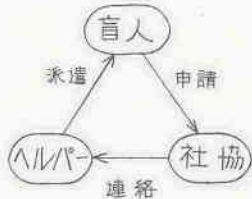
※くわしくは、社会福祉協議会または老人・障害課へ。

12月1日から次の方が身体障害者相談員として県から委嘱を受け、身体の不自由な方のいろいろな相談に応じています。お気軽にご相談ください。

相談員：栗原亀蔵(大字今泉五九九、☎35-1761)

相談内容：▽身上・家事・仕事・結婚問題 ▽年金・手当等の援護制度など

※くわしくは、老人・障害課へ。



お気軽に相談を 身障相談員



点字講習会 ボランティア養成

視力障害者への理解を深め、点字本の不足を補うボランティアを養成する講習会です。

期間…1月23日～3月27日、毎週月曜日、午後1時30分～3時40分
会場…市役所車庫棟会議室
定員…40人 経費…1,000円(点字器代等)



第2回坂戸名人会 落語・講談など

申込み…1月6日(金)から老人・障害課で受け付け

とき…2月12日(日)、午後2時開演
ところ…坂戸文化会館
出演者…三遊亭円生・宝井馬琴・玉川スミ・新山ノリロートリロー他
入場料…1,300円(A席)、900円(B席)
※前売り券発売中、くわしくは、坂戸文化会館(☎0492-82-0100)へ。

たこを作って とぼそう!

とき…1月8日(日)、午前10時～午後3時
ところ…富士見中学校校庭
対象…小・中学生とお父さん・お母さん
定員…300人 経費…50円(当日持参)
申込み…1月6日(金)まで青少年課で受け付け
※当日、ナイフ・弁当(昼食)・マジックまたはクレヨンを持ってきてください。青少年相談員協議会と共催。

妊婦教室

妊娠の成立から赤ちゃんの入浴と育て方まで。初めての出産をひかえた妊婦の基礎知識が中心となります。

期間…1月10日・17日・24日の各火曜日、午後1時30分～4時
会場…中央公民館
※参加を希望される方は、あらかじめ衛生課保健係へご連絡ください。

受けとりましょう 公給領収書

- 料理店、バー、割烹旅館を利用したとき
 - 1人1泊の料金が4,000円を超えたとき
 - 飲食店等を利用し1人2,000円を超えたとき
- ※くわしくは、県税事務所(☎42-1800)へ。

1月3日(火)



だるま市
—喜多院境内—
川越初大師



特設人権相談所

内容…家庭、土地建物、裁判費用など何でも可
とき…1月9日(月) 午前10時～午後3時
ところ…南公民館 費用…無料
問合せ…浦和地方法務局川越支局(☎43-3824)

お気軽にご相談ください

11月中の火災・救急出動

〈川越地区消防組合管内〉

火災 16件	損害額 2,629万円
救急出動 291件	搬送人員 277人

(幸せを明日につなぐ 火の始末)

ロータリー財団 —奨学生募集—

外国で専門分野の勉強をしながら国際理解の親善使節として行動できる青年男女に提供する教育補助金です。

種類…大学院課程奨学金・大学課程奨学金・専門的訓練補助金・教師奨学金・ジャーナリズム奨学金
補助金…往復旅費・1年間の教育費・生活費・雑費一切
応募方法…2月28日(火)までに川越ロータリークラブ(埼玉銀行川越支店内、☎22-2251)へ申請してください。

簡単にできる マジック教室

だれでも簡単に楽しみながら覚えられる初歩的なマジック教室です。

期間…1月11日～2月8日、毎週水曜日、午後7時～9時
対象…市内在住・在勤の成人男女
定員…30人 経費…1,500円
申込み…1月5日(水)午前9時から受け付け

料理講座

冬から春へのお惣菜いろいろ。
期間…1月9日～2月13日、毎週月曜日、

1月の映画会

◇新春親子映画会 1月6日(金) 午前10時と午後1時の2回上映
題名…長くつ下のピッピ(カラー88分)、ちびっ子エミール(カラー60分)
◇文化映画を見る会 1月7日(土) 午後2時
題名…母ちゃんと11人の子ども(カラー・ワイド106分)
◇子ども映画会 1月21日(土) 午後2時
題名…小太郎と母龍(カラー26分)、ピノキオの宇宙大冒険(カラー60分)
会場…県立川越図書館(新宿町1-17-1、☎44-5602)

◇新春親子映画会 1月6日(金) 午前10時と午後1時の2回上映
題名…長くつ下のピッピ(カラー88分)、ちびっ子エミール(カラー60分)
◇文化映画を見る会 1月7日(土) 午後2時
題名…母ちゃんと11人の子ども(カラー・ワイド106分)
◇子ども映画会 1月21日(土) 午後2時
題名…小太郎と母龍(カラー26分)、ピノキオの宇宙大冒険(カラー60分)
会場…県立川越図書館(新宿町1-17-1、☎44-5602)

スキーの集い 川越勤労青少年ホーム

期日…2月25日(土)～27日(月)
25日午前7時30分出発、27日午後7時帰着予定
会場…群馬県尾瀬戸倉スキー場
乗物…貸切りバス
対象…15歳～25歳の勤労青少年
定員…40人 経費…13,000円
申込み…1月10日(火)から受け付け
※くわしくは、同ホーム(☎22-5241)へ。

初走り'78 元旦健康マラソン大会

南公民館のランニング教室から発足した「川越走友会」主催の元旦マラソンです。参加無料。
とき…1月1日(祝)、午前9時集合、雨天の場合は中止
ところ…上戸運動公園グラウンド
距離…2kmコース、5kmコース
対象…小学生以上で健康に自信のある人
※参加希望の方は、当日会場に集合ください。なお、同会では会員も募集中。くわしくは、原野勲(☎24-5573)へ。

献血 あなたの新鮮な血液を

期日…1月8日(日)
時間…午前10時～正午 午後1時～3時
会場…川越駅東口
主催：川越初雁ライオンズ

福祉定期郵便貯金

—5月20日まで延長—

福祉年金などを受けている方が利用できる福祉定期郵便貯金の取り扱い期間は昭和53年5月20日まで延長。

↓
預入期間1年、利率年6.75%
〈川越郵便局〉

ぼくら の作文

きょう、三時間目に体育があった。私の苦手な飛びばこであった。六段は、飛べるが、八段を飛ぶのは、四年のときにやった位だ。私は、みんながすらすら飛ぶのをチラチラ見ながら、友達と、

「飛べるかなあ。」「飛べよう」と言っていた。私は、だんだんと近づいてくるにつれて、ドキドキしっぱなしだった。前の人が終わって、私の番だ。私は、大きく息をすいこんで走っていった。男の子が見ているし、飛べなかつたらはずかしいなあ。どうしよう。私は、走っている間、どうしようどうしようううううと思つてばかりいた。ああ、もうすぐ飛びばこだ。手を前についた。と中で、やっぱり飛べない、やっぱり飛べない、そう思つてすな場に目を向けた。友達の声が聞こえる。ああ頭からおちてしまう。たすけて——と言いきうようになった。「わっ」と、

八段の飛びばこがとべた

泉 小 5 年

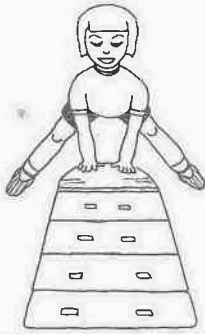
三 井 智 佳 子



すなの上にひざをついた。足が、ガクガクとして、少しいたかった。私は、飛べなかつたと思つて、泣きたいくらいに思つた。そして、もう一度ならんだ。すると、みんなが「三井さん飛べたね」と言つたので、心の中でとても喜んでしまつた。

私は、飛べたという自信がつくと、今度は飛べない人にはげましの声をかけた。大きな声で、

「手をもつと前について！ もう少し。」と言つた。すると飛べる人が多くなつてきた。そして、はく手をしてあげる。私は、うれしい。自分も飛べるようになったし、友達もたくさん飛べるようになったから。そして、人をはげますつて、とっても大切なことだと思つた。二回目に飛びばこに向かつては、一回目の心配な気持ちとちがつて、さわやかな気持ちで、飛びばこもすつと飛べた。



利用しよう

新着・児童図書

市立図書館の新着図書と新着児童図書の中から、主なものを紹介します。

《新着図書》

- ▽水上勉等「人生と宗教と文学と」日本実業出版
- ▽日本推理作家協会「事件標本室」光文社
- ▽西村京太郎「発信人は死者」光文社
- ▽岡松和夫「録をかずく女」文芸春秋
- ▽毎日新聞社「昭和の流行歌手」▽主婦の友社「チャームアップ入門」▽田中真理子等「水戸天狗党」講談社
- ▽大山真人「わたしは賢女」音楽之友社
- ▽小林秀雄「本居宣長」新潮社
- ▽安延久雄「熱砂の女たち」毎日新聞社
- ▽武川寛海「第九のすべて」日本放送出版
- ▽古井由吉「哀原」文芸春秋
- ▽松本清張「渦」日本経済新聞社
- ▽多湖輝「電卓ゲーム」三笠書房
- ▽右田紀久恵等編「社会福祉の歴史」有斐閣
- ▽シーガル「巨匠のモデル」白水社
- ▽「深代惺郎エッセイ集」朝日新聞社
- ▽澤田隆治「私説コメディアン史」白水社
- ▽小川国夫「天草灘」潮出版社
- ▽秋山ちえ子「おそい目ざめ」文化出版局
- ▽小林責等「能の歴史」平凡社



図書館だより

市民会館1月の主な催しもの予定

(12月7日現在、ホールのみ)

曜日	催し	入場方法	開演時間	主催者
6(金)	民謡フェスティバル	入場券 金 1,900円 一般 2,200円	PM: 6.30	関東民音 ☎0488-29-2635
7(土)	親子映画 「あすも夕やけ」	入場券 400円 (4歳以上)	AM: 9.30 AM: 11.40 PM: 1.50	川越市親子のよい映画を見る会 ☎0488-22-7428 (埼玉映画文化協会)
8(日)	小さな音楽	無料	PM: 1.30	土井丸好子(笠幡) ☎32-5730
9(月)	加藤登紀子 リサイタル	入場券 一般 2,500円 以下 2,000円	PM: 6.30	川越音楽 ☎23-0656

▷主にごなたでも入場できるものを掲載しました。
▷主催者の都合で、一部変更になる場合もあります。
▷入場券等の申し込みや問い合わせは、それぞれの主催者あてにお願いします。
▶◎は高校生
※1月20日(金)から2月15日(水)まで、大ホールは音響設備改修工事のため、使用できません。1月の行事予定が少ないうちこのためです。
◆今年6月中の市民会館使用申し込みは、1月5日(木)の午前9時からお受けします。くわしくは市民会館(☎22-4678)へ。

年末年始のご案内

〈市立図書館〉
年内は…
閲覧は12(日)まで
来年は…
1/6(木)から開館

〈霞北公の図書貸出〉
年内は…
もうおしまい
来年は…
1/6(金)からスタート



ヨロシクお願いします…市立図書館(☎22-0559)

俳句

第二十九回市民文化祭俳句大会から

秋刀魚焼く老工その日ぐらしかな
宮下町二 大野 一水

芋粥の湯気たちのぼる十三夜
稲荷町 山崎 筑紫

ばらの実の赤く乾びて翳雲
大袋 水村 素人

行く秋や備前の壺を抱いて拭く
三光町 平野 りむ

柿の村あるきつかれて水に逢ふ
神明町 冬田 水榊

寝羅漢の腕に陽のあり木の実落つ
三久保町 町田 安子

水渡る身つや／＼と秋の蛇
三久保町 小杉 綾子

朝市の土の匂ひと飛騨生薑
郭町二 牛田寿々子

老の日の木馬に齢なかりけり
大手町 笹川伊佐緒

稲架乾く音のかすかに月の貌
三久保町 矢島 政子

千布団叩く気の済むまで叩く
郭町二 千田ふさ子

幾峰越して信濃の小粒柿
野田町一 藤元美代志

ひざもとで猫のたわむる菊日和
古谷本郷 内海ふじ江

昼休みの大工寝そべり菊日和
今成 小林すみ子

これないように妻抱く白露かな
笠幡 矢島 霞



昭和三十三年六月十日第三種郵便物認可
月二回、十日、二十五日、発行一部四頁
として保存しよう。いつかお役にたつこともあると思います