



広報

川越

—No. 442—

11月10日

■発行所 川越市役所

■電話 川越(0492)24-8811代

■発行人 川越市長 加藤 龍二

■編集 企画財政部企画課



秋をいろどる「菊花展」霞ヶ関公民館で撮影

納期のご案内

今月は、固定資産税・都市計画税第3期分の納期です。

11月末日までに、忘れずに納めましょう。



主な内容

秋をいろどる「菊花展」 1 P
道が狭いとみんなが困ります・12月から道路拡幅整備要綱が発足、交通安全写真コンクールの入選作品発表、全国火災予防運動ほか 2 ~ 3 P
ごみ収集日が11月下旬から一部変更、し尿収集手数料の改正、昭和50年国勢調査の町・字別集計結果、私の文化財紹介...⑥ 4 ~ 5 P
写真ニュース、まちのひろば、交流コーナー 6 ~ 7 P
国民年金の話⑥、幹事大学、第5回公衆衛生大会、芸能発表会、県立特殊教育学校新入学者募集、市民ロードレース大会ほか 8 ~ 9 P
こんにちはは奥ヤマ、図書館だより、明日に向けて⑥、短歌 10 P

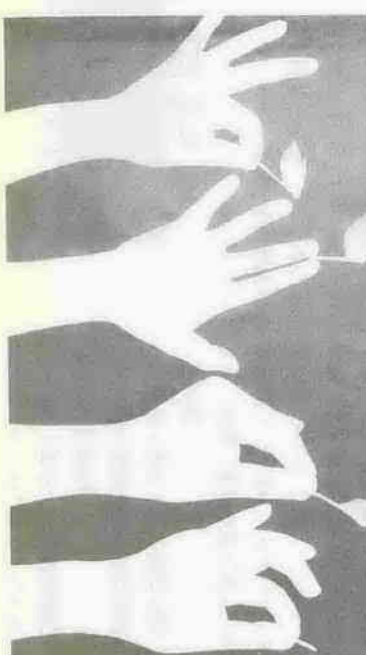
使う火を 消すまで離すな 目と心

本年上半期の全国火災発生状況は、出火件数三万八千三百七十七件、火災による死者二千三百三十二人となっております。これを前年同期と比較すると、出火件数九百四十四件(一・五%)、死者二百七十九人(二・九・三%)の増加となっております。特に死者は、戦後最高だった昭和五十年上半期の数字を二百一人も上回っています。

また、火災による死者の発生も居住専用建築物の火災によるものが最も多く、特に自力避難ができにくい幼児やお年寄りの犠牲が目立っています。

したがって、幼児・老人の焼死防止対策を徹底することは、悲しい犠牲者をなくす最も効果的な方法です。

また、最近の旅館、デパート、



また、最近の旅館、デパート、

また、最近の旅館、デパート、

全国火災予防運動

11/26 ~ 12/2

火災件数も増加

十一月二十六日(出)から十二月二日(金)までの一週間、「幼児、老人の焼死防止対策の徹底」と「生きた自主防火管理体制づくり」を重点目標として、秋季全国火災予防運動が実施されます。

徹底しよう防止対策

これらの火災の内訳をみると、専用住宅や共同住宅など居住専用建築物の火災が多く、建物火災の過半数を占め、しかもこの割合は二、三数年増加のきざしをみせています。

家庭では

- ▽幼児、老人だけを残して外出することは極力避けましょう。
- ▽幼児、老人の安全な避難方法を考えておきましょう。
- ▽就寝前の火の元点検を必ず行いましょう。
- ▽寝たばは絶対にやめましょう。
- ▽自分が使う火は消すまで責任をもち、その都度安全を確認し

職場では

- ▽一日一回は防火について反省しましょう。
- ▽職場ぐるみで消火、通報、避難訓練を実施しましょう。

焼死者は戦後最高に 犠牲目立つ幼児と老人

十一月二十六日(出)から十二月二日(金)までの一週間、「幼児、老人の焼死防止対策の徹底」と「生きた自主防火管理体制づくり」を重点目標として、秋季全国火災予防運動が実施されます。

埼玉県でも、八月末現在の数字ですが、前年同期に比較して出火件数で四・三割、死者では三六割の増加をみえています。

また、川越地区消防組合管内では、九月末現在、出火件数百三十七件、死者十人、これを前年同期に比較すると、出火件数では十五件(一〇%)減少していますが、火災による死者はなんと八人も増加し、五倍に達しています。

病院など多数の人が利用する建物の火災では、防火管理の不徹底が指摘されることがよくあります。

これらの建物の管理者は、社会的責任をよく自覚して、生きた防火管理体制をつくっていただくことが望まれます。

各家庭、職場では、具体的に次のようなことを実行してください。

また、川越地区消防組合管内では、九月末現在、出火件数百三十七件、死者十人、これを前年同期に比較すると、出火件数では十五件(一〇%)減少していますが、火災による死者はなんと八人も増加し、五倍に達しています。

また、川越地区消防組合管内では、九月末現在、出火件数百三十七件、死者十人、これを前年同期に比較すると、出火件数では十五件(一〇%)減少していますが、火災による死者はなんと八人も増加し、五倍に達しています。

また、川越地区消防組合管内では、九月末現在、出火件数百三十七件、死者十人、これを前年同期に比較すると、出火件数では十五件(一〇%)減少していますが、火災による死者はなんと八人も増加し、五倍に達しています。

また、川越地区消防組合管内では、九月末現在、出火件数百三十七件、死者十人、これを前年同期に比較すると、出火件数では十五件(一〇%)減少していますが、火災による死者はなんと八人も増加し、五倍に達しています。

また、川越地区消防組合管内では、九月末現在、出火件数百三十七件、死者十人、これを前年同期に比較すると、出火件数では十五件(一〇%)減少していますが、火災による死者はなんと八人も増加し、五倍に達しています。

また、川越地区消防組合管内では、九月末現在、出火件数百三十七件、死者十人、これを前年同期に比較すると、出火件数では十五件(一〇%)減少していますが、火災による死者はなんと八人も増加し、五倍に達しています。

また、川越地区消防組合管内では、九月末現在、出火件数百三十七件、死者十人、これを前年同期に比較すると、出火件数では十五件(一〇%)減少していますが、火災による死者はなんと八人も増加し、五倍に達しています。

また、川越地区消防組合管内では、九月末現在、出火件数百三十七件、死者十人、これを前年同期に比較すると、出火件数では十五件(一〇%)減少していますが、火災による死者はなんと八人も増加し、五倍に達しています。

また、川越地区消防組合管内では、九月末現在、出火件数百三十七件、死者十人、これを前年同期に比較すると、出火件数では十五件(一〇%)減少していますが、火災による死者はなんと八人も増加し、五倍に達しています。

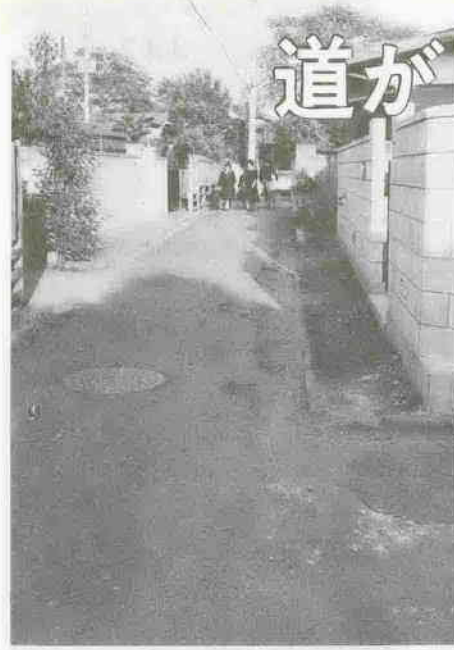
また、川越地区消防組合管内では、九月末現在、出火件数百三十七件、死者十人、これを前年同期に比較すると、出火件数では十五件(一〇%)減少していますが、火災による死者はなんと八人も増加し、五倍に達しています。

また、川越地区消防組合管内では、九月末現在、出火件数百三十七件、死者十人、これを前年同期に比較すると、出火件数では十五件(一〇%)減少していますが、火災による死者はなんと八人も増加し、五倍に達しています。

また、川越地区消防組合管内では、九月末現在、出火件数百三十七件、死者十人、これを前年同期に比較すると、出火件数では十五件(一〇%)減少していますが、火災による死者はなんと八人も増加し、五倍に達しています。

道が狭いとみんなが困ります

12月から道路拡幅整備要綱が発足



市では、昭和五十一年十一月一日から、「川越市建築行為等にかかわる道路拡幅整備要綱」を施行します。

この要綱は、防災上からも交通安全上からも問題がある狭い道路を、なるべく早い時期に拡幅整備して、住みよい環境をつくらうとするもので、①幅員四メートル未満の道路に面して家を新築するとき、道路の中心線から二メートル後退した位置に、市が支給する後退杭を設置する、②側溝工事や縁石工事などをして、後退用地を一般

願おうとするもので、決して単なる規制をねらったものではありません。みんなが住みよい環境はみんなの力で実現しようという主旨

道路の中心から2メートルの所に 市が支給する後退杭を

幅員四メートル未満の道路に面して家を新築するときは、建築基準法により、その道路の中心から水平に二メートル後退したところに道路の境界線(後退線)があるものとみなされます。

市では、建築確認申請書を受理すると現地調査を行い、四メートル未満の道路に接している敷地で既存の塀や門などがあるときは、それを除去していただくことになり、後退通知を出していただきましたが、これからは、塀や門などの除去と同時に、市で支給した後退杭を埋設していただくこととなります。(下図参照)なお、公道との境界が不明の場合は、早めに市役所監理課で査定を受けてください。

側溝・縁石工事で後退用地を道路に合わせる場合は、幅員四メートル未満の道路が交わる場合

幅員四メートル未満の道路が交わる場合

幅員四メートル未満の道路が交わる場合

幅員四メートル未満の道路が交わる場合

幅員四メートル未満の道路が交わる場合

幅員四メートル未満の道路が交わる場合

幅員四メートル未満の道路が交わる場合

幅員四メートル未満の道路が交わる場合

幅員四メートル未満の道路が交わる場合

幅員四メートル未満の道路が交わる場合

幅員四メートル未満の道路が交わる場合

幅員四メートル未満の道路が交わる場合

幅員四メートル未満の道路が交わる場合

幅員四メートル未満の道路が交わる場合

幅員四メートル未満の道路が交わる場合

幅員四メートル未満の道路が交わる場合

幅員四メートル未満の道路が交わる場合

幅員四メートル未満の道路が交わる場合

幅員四メートル未満の道路が交わる場合

幅員四メートル未満の道路が交わる場合

幅員四メートル未満の道路が交わる場合

幅員四メートル未満の道路が交わる場合

幅員四メートル未満の道路が交わる場合

幅員四メートル未満の道路が交わる場合

幅員四メートル未満の道路が交わる場合

幅員四メートル未満の道路が交わる場合

幅員四メートル未満の道路が交わる場合

幅員四メートル未満の道路が交わる場合

幅員四メートル未満の道路が交わる場合

幅員四メートル未満の道路が交わる場合

幅員四メートル未満の道路が交わる場合

幅員四メートル未満の道路が交わる場合

幅員四メートル未満の道路が交わる場合

幅員四メートル未満の道路が交わる場合

幅員四メートル未満の道路が交わる場合

幅員四メートル未満の道路が交わる場合

幅員四メートル未満の道路が交わる場合

交通安全写真コンクール

市民の交通安全意識を高めるため、先に募集していた交通安全写真コンクールの入選作品が次のように決まりました。

今回の応募作品は全部で三十一点(白黒部門二十二点、カラー部門九点)あり、題材としては子供の交通安全を願った作品が数多くみられました。

題材は子供が大部分

特選：▽カーブミラーを清掃する勝田ひとえ(志多町一) 入選：▽ポスターを見る子藤原尚夫(山田一七九) 青だ菜早(渡う) 京電力川越営業所勤務) 道の親子勝田隆夫(仙波町二一五八)

佳作：▽渡る伊藤文夫(小ヶ谷三六一) 外四点 (カラーの部) 推薦：該当作品なし。特選：該当作品なし。入選：▽登校秋山武敏(新宿五八六一) 入選：▽交通安全柳場豊(東京電力川越営業所勤務) 佳作：▽おばあちゃんふうふうにわたるのり宇津木晃(小ヶ谷八八六一) 外一点 ※くわしくは交通安全対策係(電話24-1881-1、内線三八二)へ。

火災シーズンをひかえて 11月23日に消防特別点検

消防組合では、十一月二十三日(祝)午後三時三十分から、市民グラウンドで消防特別点検を実施します。

これは、火災シーズンを迎えるにあたって、消防関係の人員、服装、機械器具などを点検し、万全の態勢を整えておくと同時に、市民の皆さんに消防職員、団員の日ごろ訓練した成果を見ていただき、防火に対する関心を高めていただくとするものです。

農家の皆さんへ 小作契約書の更新を

小作農地の契約期間が今年の十月三十一日で満了した小作契約書は、十一月一日で再契約更新となります。

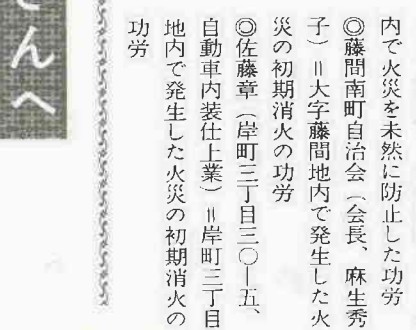
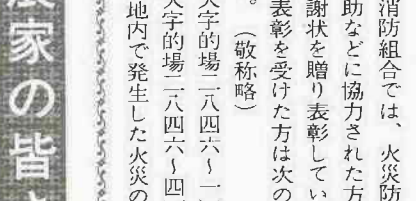
更新の手続きを済ませてください。小作契約書の用紙は農業委員会事務局にあります。

消防協力者の表彰

川越地区消防組合では、火災防止や人命救助などに協力された方に対し、感謝状を贈り表彰しています。

初期消火の功労者として表彰された方は、川越地区消防組合から表彰状を贈ります。

特別点検のサイレン



農家の皆さんへ 小作契約書の更新を

小作農地の契約期間が今年の十月三十一日で満了した小作契約書は、十一月一日で再契約更新となります。

更新の手続きを済ませてください。小作契約書の用紙は農業委員会事務局にあります。

ごみ集積所の設置管理に地域の皆さんのご協力を

市では、このたび「ごみ集積所設置管理要綱」を作成し、十月一日から適用しました。今回の要綱の趣旨はごみ集積所の設置申請に対し、その基準を定めたもので、主な点は次のとおりです。地域の皆さんのご協力をお願いします。

変更地区	変更内容	11月下旬から12月上旬の収集日
石原町1・2丁目、今成町、今成東条、小ヶ谷町、小ヶ谷町北側部分	現行の水曜日と土曜日を、毎週月曜日から木曜日に変更する。	現行…11月19日(土)・11月24日(木)〔※24日は23日(水)が祝日のため代替収集日。〕変更後…11月28日(月)・12月1日(木)、以後毎週月曜日と木曜日に収集。
上野田町、小ヶ谷町、小室町のうち、日高線の南側部分	現行の水曜日と土曜日を、毎週火曜日と金曜日に変更する。	現行…11月19日(土)・11月24日(木)〔※24日は23日(水)が祝日のため代替収集日。〕変更後…11月29日(火)・12月2日(金)、以後毎週火曜日と金曜日に収集。
野田月吉町のうち、日高線の北側部分	現行の火曜日と金曜日を、毎週月曜日から木曜日に変更する。	現行…11月22日(火)・11月25日(金) 変更後…11月28日(月)・12月1日(木)、以後毎週月曜日と木曜日に収集。
ニッサンサニ一団地	現行の月曜日と木曜日を、毎週水曜日と土曜日に変更する。	現行…11月24日(木)・11月28日(月) 変更後…11月30日(水)・12月3日(土)、以後毎週水曜日と土曜日に収集。

ごみ収集日が11月下旬から一部変更

十一月下旬から、右下表の地区でごみ(可燃物)の収集日が変更となります。これは職員の勤務態勢の変更に伴うもので、一週間あたり二回の収集回数は今までとおり

し尿収集手数料の改正 標準世帯で月額八百六十円

し尿の収集手数料が十一月一日から次のように改正されます。これは川越市し尿処理問題協議会(小田藤吉会長、自治連合会や

改正されたことに伴うものです。十二月一日からの収集手数料(普通世帯の場合) 〇世帯割二百四十円(現行は二百〇円) 〇人頭割二百八十円(現行は二百十五円) ※四大家族の標準世帯の場合、月額で(40円×180円×4人)〇八百六十円(現行は六百円)となります。

市町村	現行	改正後
川越市	600円	860円
上福岡市	1,010円	
狭山市	940円	
上尾市	1,010円	
大宮市	950円	
浦和市	1,070円	
川口市	920円	

市からの助成金も増額

今回の改正は、昭和五十年四月一日以来、二年八月ぶりのものです。この間、収集諸経費の高騰も著しく、収集業者からも再三手数料改正の要求が出ていました。そこで市では、近隣各市の実情

住宅公団の東坂戸団地 分譲、賃貸とも無抽選で

日本住宅公団では、東坂戸団地の入居者募集受付を行っています。同団地には分譲住宅と賃貸住宅があり、どちらも受付順に無抽選で入居できます。ご希望の方はお早目にお申し込みください。

三DK一P	有部分五六
C(住宅専)	・八一平方
	・八一平方
	・二一平方
	・二一平方
	・二一平方

所在地：坂戸市東坂戸一・二丁目 交通：東武東上線北坂戸駅から東坂戸団地行きバス約二十分(分譲住宅)

▽住宅型式：三DK一P C(住宅専) 有部分五六・八一平方・八一平方・二一平方・二一平方 五・六九平方(計六五・六九平方)

は、一時金(最低百万円から十万円)を譲渡契約締結時までに支払い、残金は三十年間の割賦償還。(賃貸住宅) 〇住宅型式：三K(一戸当たり専用床面積四三・五平方)〇四平方(計)

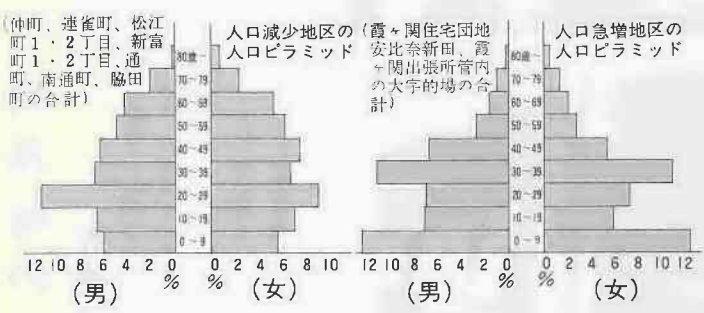
昭和50年国勢調査

川越市でもドーナツ現象

昭和五十年に実施した国勢調査の結果は、既にその結果が明らかである。川越市でもドーナツ現象が表われてきたと言えよう。

人口の増減が著しかった町内 (本庁管内)

順位	昭和45年と比べて減少した町内	5年前を100とした場合	昭和45年と比べて増加した町内	5年前を100とした場合
1	新富町2丁目	65.1	上野田町	271.4
2	小仙波町3丁目	65.9	仙波町3丁目	243.3
3	東田町	79.3	新宿町5丁目	232.2
4	大手町	79.3	新宿町6丁目	176.9
5	脇田町	80.8	広栄町	175.9
6	松江町1丁目	81.0	宮元町	154.7
7	新宿町1丁目	81.4	岸町1丁目	154.0
8	通町	81.8	岸町2丁目	148.0
9	脇田本町	82.8	今成町	147.8
10	田町	83.1	仙波町4丁目	142.5
11	連雀町	83.4	富士見町	140.6
12	久保町	83.6	小室町	136.9
13	元町2丁目	83.7	神明町	126.0
14	松江町2丁目	83.9	石原町1・2丁目	125.4
15	末広町1丁目	84.4	岸町3丁目	124.5



霞ヶ関地区が人口増加率は最高

本庁管内(旧市内)および出張所管内(旧市内)の人口の推移(右下表参照)をみると、霞ヶ関地区が最高で、八八・〇%も増加しています。また、最も増加率の低いのは芳野地区で、五・九%の減少した。

調査年	昭和45年	昭和50年	5年間の増加率
市内全域	171,038人	225,465人	31.8%
旧市内	77,055	83,542	8.4
芳野	3,824	4,049	5.9
古谷	5,211	5,754	10.4
南古	6,642	11,448	72.4
高階	23,372	37,072	58.6
福原	7,358	11,038	50.0
大東	13,211	19,642	48.7
霞ヶ関	8,023	15,084	88.0
霞ヶ関北	10,295	12,565	22.1
名細	11,487	18,598	61.9
山田	4,560	6,673	46.3

年齢別人口では地域変差が拡大

各地区的年齢別人口分布では、

収入役に須ヶ間氏 去る九月に開かれた市議会第四回定例会で、収入役に須ヶ間太平氏の選任が同意されました。収入役に須ヶ間太平氏(末広町一―一九)



蔵造りをひととつとみえていくと、それぞれの蔵造りの違いに気が付く。特に蔵造り内部の構造は各商家が取り扱っていた商品の出し入れや保管などを考慮して造られている。川越商人の商売に対する熱意のほどがしのばれる。

私の文化財紹介：⑥ 蔵造りの町並み 元町二―六一九 木下雅博 一丁目の大沢家で、寛政四年(一七九二年)に建てられている。しかし、現存する市内の蔵造りの大半は、明治二十八年の川越大火の後建てられたもので、旧万文(現在の蔵造り資料館)・亀屋菓子舗・熊重酒店などは、川越大火後のものである。

蔵造りをひととつとみえていくと、それぞれの蔵造りの違いに気が付く。特に蔵造り内部の構造は各商家が取り扱っていた商品の出し入れや保管などを考慮して造られている。川越商人の商売に対する熱意のほどがしのばれる。



喜多院に菊の香り 菊人形展開催中

今年も、喜多院境内で、市や商工会議所などによる恒例の菊人形展と市民文化祭の菊花展が開かれています。市内の菊愛好家による盆栽菊のほか、「新田義貞鎌倉攻め」「河越太郎出陣」等の豪華な菊人形が、全部で20景も飾られています。11月23日まで開かれていますから、皆さん秋の風情を楽しみにお出かけください。



10月22日、古谷保育園(園児57人)で楽しいイモ掘りが行われました。これは、農家が多い古谷地区の保育園として、土になじむ成年づくりを目指す同園の方針に、保護者会(中田嘉江会長)が園のすぐ前の土地を提供するなど、全面的にバックアップし、3年前から毎年行われているもの。5月の植え付け以来草むしりに汗を流してきたチビっ子たちは、「こんな大きいのがあったヨ」と大喜び。



こんな大きいのがあったヨ 古谷保育園でイモ掘り

年末の忙しさもうスグ ハカリの検査終る

10月17日から31日まで、市内各地でハカリの定期検査が行われました。営業用や証明用のハカリを対象に毎年行われるこの検査、計量器の正否を検査して、計量違反を防止しようというものです。大体、市内では例年この時期に行われるところから、検量に訪れた方の中から、「これが終われば、年末の忙しさもうスグだ」という声も。

交流コーナー

＜雅楽を習いたい人＞
日本古来の音楽に親しんでみませんか。年齢、性別不問で、会費は無料。練習日は週一回の予定ですが、メンバーが集まったら、みんなで相談の上、決定。連絡先：榎原茂(南通町一九一三、☎22-1396)
＜無料英会話教室＞
在日アメリカ人から、直接本物の英語を習いませんか。とき：毎週月曜日、午後七時十五分～八時三十分

絵の好きな仲間の作品展

1年の成果を発表/クロッキー会
期日…11月19日(土)～20日(日)
会場…南公民館(☎43-0038)
＝クロッキー・デッサン・油絵＝
〔同会は毎月第1～第3土曜日に南公民館で活動中〕
皆さんお出かけください

とろろ：川越駅西口栄光ビル三階
連絡先：ロバート・グラフ(☎45-10711)



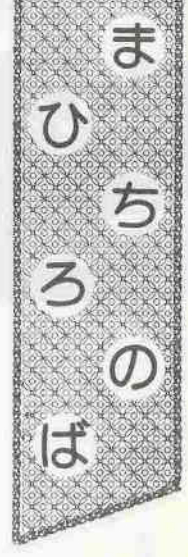
福祉への理解と協力訴え 社会福祉展開かる

十月十三日から十八日まで、丸広デパート催場で、県社会福祉協議会などが主催の「第二回県社会福祉展」が開かれました。今回のテーマは「私たちにとっての福祉施設」。社会福祉施設とそれを取り巻く地域との関係をみんなで考えよう、というねらい。県内の児童、老人、障害児福祉施設にいる方たちの写真などが展示され、訪れる方に福祉に対する理解と協力を訴えていました。



刑務所の収容生活展 即売はたちまち売り切れ

十月二十七、二十八日の両日、市民会館で「刑務所の収容生活展」が開かれ、翌二十九日には、南大塚の少年刑務所内で、収容者による作業製品の即売会が行われました。この一連の催しは、社会復帰を目指し、更生に努力している青少年の生活を理解してほしい、と開いたもの。特に、市価の三、四割安という即売会は好評で、開場とともに六百人もの方が訪れ、タンスや家具など、たちまちのうちに売りきれました。



「銀ブラ」を楽しもう

「秋の一日、銀ブラを楽しもう」と、脳性マヒ者友の会が計画。東京の銀座に遊びに行くことになりまし。これは、普段外出する機会が少く、まして東京へ遊びに行くなどほとんどない同会会員の皆さんの「東京へ行ってみよう」という強い願いが、ボランティアグループ「オリジン」代表、山本裕行さんなどの協力で実現することになったもの。当日は、歩行者天国で銀ブラを楽しむだけでなく、いつも入ったことがない喫茶店にも入って、ふんい気を味わおう、と計画も盛り沢山。同会では、ボランティアの人たちも大勢参加するので、車イスの人やまた電車に乗ることがない人でも安心。脳性マヒ者見えない、他の障害の方でも結構です。一人では自信のない方はご家族ごいっしょにぜひ参加してほしい」と呼びかけています。参加ご希望の方は、十一月十七日(木)までに、山本会長宅(月吉町二二一〇、☎24-1209)まで連絡を。なお当日は、午前九時川越市駅集合。参加費用は昼食代や電車賃こみで

応援求む!

カブセル大作戦に

千円の子定。また、雨天の場合は来春へ延期。
「あなたにとって川越とは？」と聞いかけ、南公民館に集う若者二十人は、現代の川越を十年後に保存し、未来の川越に投げかけてみよう、と、連日悪戦苦闘しています。この運動、名付けて「チャレンジャイムカブセル大作戦」。つまり、タイムカブセルに「川越の現在」を納め、十年後に掘り起こして、時の流れを確認すると同時に、カブセルに「現在」を埋めこむ作業を通じ、新たな連帯感を求めよう、というのがねらい。
九月から活動を開始した若者たち。だが、一番最初の「何を納めればよいのか？」という点で、まずまず「川越の現在を象徴するものは何かをめぐって大激論の結果、やっとのこと、平凡だが、身の回りのものから」と、衣食住をテーマに設定。さっそくみんなまちへ飛び出した……が、そこでまた挫折。川越のファッションを求め、川越駅前や丸広デパート前に立って、道行く人や洋装店へインタビュー。しかし、「何をやってるの?」と、逆にウサンクサク見られる始末で、なかなか思うようには進まない。次は、食を

楽しいつばい 東洋大工学祭

秋も深まり、若者の祭り、大学のシーズン。今年も「第十五回東洋大学工学祭」が、十一月十八日(金)の市内パレードでオープンし、二十一日(月)まで、名細地区鯨井のキャンパスを中心に、にぎやかに繰り広げられます。
今年のテーマは「ちょっと待て……我が青春に足跡を。何かと今の世の中忙しく、生活に余裕がない。だから、ホンの少しだけでもいい。忙しい中から時間をさいて、キャンパスに集い、年齢を超えて互いに青春を追求しよう、というのが今度のねらい。楽しい催しがいっぱいある中から、主なものを紹介。なお、広く市民の皆さんの参加を求めているもの(★印)も沢山ありますから、参加ご希望の方は、工学祭常任委員会(☎31-1211、内線二七九)へご連絡ください。

18日(金)：前後祭市内パレード(PM 4時、川越駅前出発)

19日(土)：★タコ上げ(PM 1時)、芸能人ジョイントコンサート(PM 3時30分、出演は高田渡・三上寛ほか)、★強歩会夜、東京日本橋出発、川越まで歩く(他)

20日(日)：映画「イー・ライダー」(AM 10時)、★がまん大会(PM 1時)他

21日(月)：後夜祭(PM 3時30分、ロックンロールパーティーなど)

※そのほか、19・20日両日、★古本市も開かれます。

国民年金の話⑥

期間の短縮と通算年金制度

「国民年金に十年加入後、厚生年金に三年加入した大正六年生まれのAさん」

Aさんは、年金をもらえらると思いませんか。

国民年金と期間を合算する通算年金制度で、年金をもらうには、合わせた加入期間が二十五年以上必要とされています。

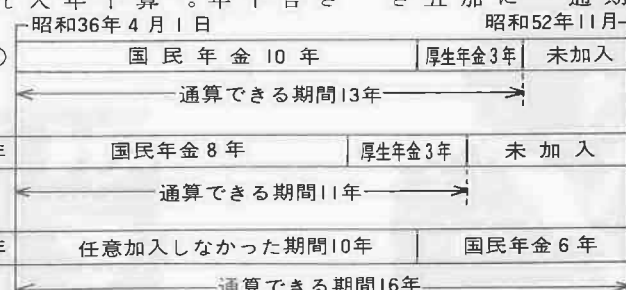
しかし、Aさんの場合は、合わせた期間が十年ですが、三年ですが、年金はもらえます。

これは、合算した期間が二十五年未満でも年齢に応じて加入期間が短縮されているからです。

今回は、この通算制度と期間の短縮についてお話しします。

〔合算期間が短縮されるのはどういう人ですか？〕

合算した期間が二十五年未満でも、Aさんのように年金をもらえらる人は、昭和五年四月一日以前に生まれた人です。



例えば、昭和五年四月一日から昭和四年四月二日までに生まれた人は二十四年に、昭和四年四月一日から昭和三年四月二日までに生まれた人は二十三年にと、大正五年四月一日生まれの人まで、二十四年から少なくて十年まで、期間が短縮されています。

ただし、通算制度が始まった昭和三十六年四月一日以後の合算期間だけが短縮に該当する期間となります。

任意加入の人（サラリーマンの奥さんなど、希望で加入できる人）でも、昭和五年四月一日以前に生まれた人は、昭和三十六年四月一日以後の任意加入しなかった期間が加入した期間を合わせた期間が短縮に該当する期間となります。

特殊教育学校 昭和53年度 新入学者 募集

〔盲学校〕

県立盲学校（川越市笠幡八五一、☎31-1222）、幼稚部 四歳児学級八人、五歳児学級 四人、高等部普通科第一学年 十人、高等部専攻科第一学年 九人、小・中・学部は該当する 人全員入学できます。

〔ろう学校〕

坂戸ろう学校（坂戸市鎌倉町一四二、☎049-2181） 一七四、幼稚部三歳児十六人、高等部第一学年二十人、小・中・学部は該当する人全員入学 できます。

〔精神薄弱者養護学校〕

川越養護学校（川越市古谷上二六九〇一、☎35-0616） 小学部第一学年十六人、小学 部第二学年から中学部・高等 部までは若干名。

〔肢体不自由養護学校〕

和光養護学校（和光市広沢四一三、☎0484-651977）

○、小学部十三級計七十三 人、中学部六級計四十七人、 小・中・学部とも全学年を募集 します。

〔病弱養護学校〕

寄居養護学校（大里郡寄居町末

野二〇九、☎0485-81-0475）Ⅱせんそく、腎 炎、ネフローゼその他小児慢 性疾患児で県立寄居養護所に 入院する者、小学部第一学年 八人、小学部第二学年から中 学部各学年若干名、空ベツト、 児童・生徒数などにより、年 間を通じ随時入学できます。

〔出願手続場所〕

▽盲学校・ろう学校の場合

①小・中・学部への入学は、市 教委学校教育課へ。

②幼稚園部・高等部への入学 は、各該当学校へ。

▽精神薄弱者養護学校の場合

合は各学部とも各該当学校へ。

▽以上各学校では、入学後の指 導資料を得るため、教育相談を 行っています。なるべく早い機 会（出願以前）に該当学校に連絡 し相談を受けてください。

〔出願期間〕

昭和五十三年一月十日から二 月十日まで（日曜・祝日は除く）。

〔その他〕

▽各学校とも、受験料・入学金・ 授業料は不要。

▽保護者の所得などにより、就学 奨励費の支給や病弱養護学校 生には、医療費の公費負担も あります。

問合せ先：市教委学校教育課



ふるって参加を 市民ロードレース大会

期 日…11月27日(日)、雨天の場 合は中止

集 合 場 所…後楽会館、午前9時 30分開会式

走 路…伊佐沼周辺

参加資格…市内在住・在勤・在学の男子

種 別	年 齢	距 離
ジュニア の部	小学5年生	1,500m
	小学6年生	1,500m
	中学生	2,300m
	16歳～18歳	4,600m
青年の部	19歳以上～30歳未満	2,300m
	30歳以上～40歳未満	2,300m
壮年の部	40歳以上～50歳未満	2,300m
	50歳以上～60歳未満	1,500m

申 込…11月22日(火)まで市教委保健体育課で 受付け（電話申込み可）

※ふだんの運動量や健康の状態を確認の上参 加ください。（入賞は6位まで）なお、中止の 決定時刻は午前8時です。くわしくは同課へ。

フォークダンスで Xマスを踊ろう！

フォークダンスはもちろん 歌あり、ゲームあり、プレゼ ント交換ありと盛りだくさんの内容です。

期 日…12月3日(日)、午後1時30分～4時

移動市民相談室

今月は、霞ヶ関北地区へ相談室が移動 して行きます。お気軽にどうぞ。

と き…11月15日(火)午前10時～午後4時

と ころ…霞ヶ関北公民館

※一般・行政・法律・建築・税務の相談 <市民サービス課>

身障・精薄の方に 巡回相談

心身の不自由な方や家族の人を対象にした 相談室です。お気軽にお出かけください。

〔内容・対象〕

▷身体障害者手帳をお持ちの方で手帳を受け た時より障害が重くなったり、新しい障害が 加わった方。

▷施設に入って訓練を受け、または仕事をし たい方。

▷就職、結婚問題でお困りの方。

▷車いす・補聴器・義足などの補装具の交付 や修理を受けたい方。

▷精神薄弱者で施設に入所を希望する方、精 神薄弱者授産施設に入園を希望する方。

▷その他年金・手当などの援護制度について 知りたい方など。

日 時…11月24日(木)、午後1時30分～4時

会 場…福原公民館

相談員…長沢晟(身体障害者福祉会副会長)、 吉田寿子(精神薄弱者相談員)、各担当ケー スワーカー

※相談を希望される方は、直接会場へ。くわ しくは、老人・障害課障害福祉係へ。

保母さん 募集中

社会福祉法人増美保育園 では、次のとおり保母を若 干名募集しています。

応募資格…23歳までの人で保母の資格をもっ ている人、または明年3月保母専門学校を 卒業見込みの人。

申 込…11月21日(月)まで増美保育園で受付け 履歴書持参の上申込みください。

※そのほかパート保母も若干名募集していま す。くわしくは、同保育園(☎45-2740)へ。

食肉の安売りデー <川越食肉組合>

期 日…11月26日(土)

▷豚肉全商品…100g20円安

▷牛肉全商品…100g30円安（扱っていないお 店もあります。） 問合せ先…消費生活課

集団に不適應の 子供の治療と教育

期 日…11月24日(木)、午後2時～4時

会 場…市役所7階AB会議室

講 師…佐々木正美氏(神奈川県小児療 育相談センター所長)

※くわしくは、婦人児童課家庭児童相談 室へ。

あなたを名幹事に 幹事大学

内容…司会の秘けつ、テーブルスピーチの こつ、ゲーム実技、幹事心得いろいろ、模 擬パーティーなど。

期 間…11月18日～12月16日、毎週金曜日、 午後6時30分～8時30分

対 象…市内在住・在勤の成人

定 員…40人 経 費…1,500円

申 込…11月14日(月)午前9時から受付け

（月例） 話し方勉強会

この勉強会は、毎月第3水曜日に行ってい ます。参加自由です。お気軽にどうぞ！

〔おわび〕

前号、婦人会館の募集記事で婦人会館の 電話番号が違っており大変ご迷惑をおかけ しました。正しくは、☎42-6346です。

民謡クラブ員募集

と き…月3回、火曜日、午後7時30分 ～9時30分

と ころ…霞ヶ関公民館

募集人員…10人 経 費…月800円

申 込…大室誠一(☎31-1225)へ <霞ヶ関公民館民謡クラブ>。

“ボクラ”の 作品展

市内の特殊学級・養護学校 の生徒が熱心に作成した絵画 や工作品の作品展です。

期 日…11月14日(月)～12月17日(土)、午前9時 ～午後3時、ただし土曜日は正午まで、日 曜日・祝日は休み

会 場…八十二銀行ロビー（本川越駅前）

作品出品校…中央小・川越小・南古谷小・霞 ヶ関小・高階小・富士見中・初雁中・霞ヶ 関中・市立養護学校

問合せ先…市立養護学校(☎22-2753)

あなたを名幹事に 幹事大学

内容…司会の秘けつ、テーブルスピーチの こつ、ゲーム実技、幹事心得いろいろ、模 擬パーティーなど。

期 間…11月18日～12月16日、毎週金曜日、 午後6時30分～8時30分

対 象…市内在住・在勤の成人

定 員…40人 経 費…1,500円

申 込…11月14日(月)午前9時から受付け

（月例） 話し方勉強会

この勉強会は、毎月第3水曜日に行ってい ます。参加自由です。お気軽にどうぞ！

第5回公衆衛生大会開催

期 日…11月26日(土)、正午から 会 場…市民会館(市・公衆衛生関係諸団体の共催) <プログラム>

オープニング(正午～午後1時)…アトラクション

第一部(午後1時～2時20分)…活動発表「テーマ=市民のよりよい健康を求めて」

第二部(午後2時30分～3時30分)…大会式典「衛生功労者・よい歯の3歳児の表彰」

※当日、会場で、希望の方に血圧検診を行います。くわしくは、衛生課へ。

働く仲間の 将棋大会

内 容…ブロック別のリーグ戦、 (1位から3位まで賞品)

期 日…11月27日(日)、午前9時 ～午後5時

対 象…15歳～25歳の勤労青少年

定 員…40人 経 費…500円

申 込…11月22日(火)まで受付け

問合せ先…川越勤労青少年ホーム(☎22-5241)

文化祭 作品も募集中

期 日…11月26日(土)・27日(日)、午前9時～午 後4時 作 品…工芸、調塑、絵画、書、 手芸、写真、俳句、短歌、川柳

作品搬入…11月25日(金)正午まで高階公民館へ (応募は高階地区在住・在勤の16歳以上の人) ※当日は、16ミリ映画、民謡など公民館登録 クラブの発表があります。

古谷公民館 第2回芸能発表会

万作芝居、屋台ばやし、舞踊、民謡、民踊、 詩吟と多彩な催し物がいっぱいです。ご自由 に観覧ください。

期 日…11月23日(木)、午前10時～午後3時30分

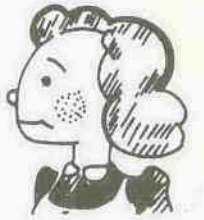
会 場…古谷小学校体育館

主 催…古谷地区文化団体連合会

ごみの代替収集 11月23日(勤労感謝の日) 翌日24日(木)

当日の収集は、2日分の収集を行うた め、収集時間の変動があると思われます。 収集地区にあたる皆さんはご注意ください！

奥サマ



こんには

—二歳になる男の子が、ノリのかんから乾燥剤を取り出して、袋を破ったため、中の粉末が目に入り、泣き叫んだ。救急病院に運び、一か月治療したが、視力が回復するかどうか分からない。—このようにお菓子や食用ノリの袋の中などに、小さな袋に詰められて入っている乾燥剤が、目に入るとか、うっかり食べてしまった、という事故が最近増えています。

子供の手の届かぬ所へ

乾燥剤には気をつけて

家庭で見られる乾燥剤は、主に生石灰とシリカゲルで、どちらも吸湿性があります。生石灰は、吸湿して消石灰になると、強アルカリ性を示し、また二倍以上にふくれるので、乾燥剤の袋によっては破れやすくなります。したがって、その強い吸湿性とアルカリのため目に入れば危険です。

一方、シリカゲルは、生石灰ほど吸湿性は強くないので、吸水による人体の被害はあまりありません。しかし、シリカゲルには、水をかけるとたちまち細かく割れて、およそ一立方センチメートルに勢よく飛び散る、という性質があって、このため、破片が目にあざると、涙による分裂で角膜を痛めます。その他、シリカゲル乾燥剤の中には、よくブルーやピンクの粒子が混じっているものがありますが、これは湿り気を示すもので、乾燥していれば青く、吸湿するとピンクや無色に変わります。

乾燥剤による事故は、幼児、とりわけ二歳前後に集中しています。小さなお子さんは、なんにでも関心を持つものです。お菓子などといっしょに入っているのですから、親も危険性を感じないのも無理ないのですが、万一の事故に備え、親子ともども話し合い、子供の手の届かない所に置くことです。まず、なによりも乾燥剤の袋が破れないことが、安全対策の第一条件なのです。

また、乾燥剤の害としては、コバルト有毒説もありますが、いずれにせよ、シリカゲルも生石灰も精度によっては他の重金属が含まれている可能性がありますから、口にするのは危険です。万一、乾燥剤が目や口に入った場合は、すぐ洗い流すことが肝心です。特に、目に入ったときはよく水ですすぎ、医師に相談する必要があります。※くわしくは、消費生活課(☎2418811、内線四五四)へ。

市長賞に山下さん

—入選者決まる—

読者の感想

婦人感書

市長賞：「自選作家の旅」を読んで— 山下誠子(野田町一—二—二七七)

読書週間の行事の一環として、市立図書館では、今年も婦人の読書感想文を募集しましたが、今回は二十七点の応募があり、審査の結果、次の方々が入賞しました。(敬称略) 市長賞：「自選作家の旅」を読んで— 山下誠子(野田町一—二—二七七)

図書館だより

市議会議員賞：「日本の父へ」を読んで— 守山邦子(南台二—二—二七七)

教育委員会賞：「黄昏のロンドンから」を読んで— 晴山里子(砂新田四〇八)

図書館長賞：日本語の美しいひびき、種田山頭火の句を読んで— 井上和子(岸町二—三五—四)

家庭文庫友の会会長賞：「アフリカの民話」を読んで— 矢沢民代(野田町一—三—一七二)

特別賞：「斑鳩の白い道のうえに」

明日に向かって⑥

報川越紙 上に、社会福祉協議会 主催のボランティア教室

対話に感動 心が通じる

「私たちが帰るとき、涙ぐんでお年寄りがいて、胸がジーンとした」と、毛呂山町にある特別養護老人ホーム悠久園に、初めて訪れたときの印象を、ボランティアグループひまわりの代表格、秦テルさん(62歳)は語ります。

現在、ひまわりのメンバーは八人、いずれも三十歳以上の主婦ばかり。「大変というほどの労働奉仕はしてないから、感謝されたりする」と、もったいな

「それまで無知だった私室への募集記事を見た秦さんは、さっそく応募。『これまで無知だった私室への募集記事を見た秦さんは、さっそく応募。』

「感動してきて……、心が通じるといふか、人間関係ができてしまうんだし、ボランティア活動の楽しさ、と難しさが隠されているようです。お問い合わせは、社会福祉協議会(☎2418811、内線七九三)へ。



赤い羽根で街頭に立つ「ひまわり」

〈愛のプレゼント (9/25~10/24)〉

	件数	金額・物品数
一般寄付	11件	869,680円
善意銀行	現金	7件 58,953円
	物品	15件 123点
	技能・労力	0
合計	33件	

志多町 松本 国三 探る夫をいとしと思う

を讀んで「細野政子(大塚新田二〇九—二) 佳作：地球の中をさぐるう」を讀んで「松平静江(六軒町一—二—一三)、「トーマス博士の育児書」を讀んで「森はま子(藤間一—三—二二)、「言葉のおしゃれ」に思う「花井泰子(砂一〇六七—一八)、「宇宙のあいさつ」を讀んで「坂詰靖子(岸町二—三五—二二)、「希望」を讀んで「田中静子(末広町二—八—三)

短歌だより 南公民館 水樞歌会作品 下小坂 大川 ふじ 唐きびの素枯れし長葉ゆらぎいて 紋白蝶の羽休めおり 東田町 利根川はる 草はぎの花咲く枝に旗ゆるる氷と 書かれ茶店の横に 小仙波町四 小峰 正代 立秋もすぎし頃より朝顔の彩深み 咲く朝冷之の庭に 下広谷 村上トシ子 緑陰にハイネを讀みつつき見し雲と 同じ形に夏の雲わく 岸町一 安原 松枝 話題なきが安らいなるよ老二人萩 咲く縁にいちぢくをむく 旭町三 市井 あさ 蚊帳中に月光あかるくさし入りて 物音もなし留守の夜更けて 帰りきて我が家の畳我が家のみそ 汁の味に安らぎのあり 鯨井新田 田中 君枝 一枚のはがきに心かけし事歌に 託せば気安し吾れは 今福 名古屋佳子 確かに窺う兆蟾螂の子を遠避けて われは通り来 藤間 柴田 キン 曇り日は殊に視界もにぶらし手 探る夫をいとしと思う 志多町 松本 国三 乳の香のほのかな部屋にみどりこ は静かにねむり秋雨の降る

(昭和三十三年六月十日第三種郵便物認可) (月一回(十日・二十五日)発行一部四頁)

発行所 川越市役所 川越市元町二丁目三番地(二三三〇)