



川越

—No. 440—

10月10日

■発行所 川越市役所

■電話 川越(0492)24-8811(代)

■発行人 川越市長 加藤 滝二

■編集 企画財政部企画課

旧万文が生まれ変わり

蔵造り資料館が誕生

市内幸町にある蔵造り家屋「旧万文」が、市内の歴史資料を集めた「蔵造り資料館」として生まれ変わり、十月九日から一般公開されました。

また、ほんの小さな資料館ですが、市民の皆さんの理解と協力により、歴史と文化の町・川越の一つの象徴として、大事に育てていきたいと思ひます。

管理運営は市文化財保護協会へ委任

現在、「旧万文」は川越市で所有していますが、その管理運営については、「蔵造り家屋(旧万文)管理運営対策審議会」を設置し検討を重ねてきました。その結果、今

後はこの地域(一番街)の街並保存の一環として管理運営をすることが望ましいとのことになり、市文化財保護協会(山田勝利会長)へ全面的に管理運営を委任することに決定しました。そして、市文化財保護協会では、次の内容で一般公開していくことになりました。

公開時間：毎日、午前十時から午後五時まで(ただし、十一月から来年三月までは、午後四時まで閉館とする。)

整理券：大人二百円、小人(小・中学生)五十円

※くわしくは、蔵造り資料館(☎二五二四二八七)へ。



九日にオープンした蔵造り資料館

◎「旧万文」の概要
明治二十六年に当時たばこ卸商を営んでいた小山文蔵氏が、川越大火の後、建造した袖蔵形式の蔵造りです。この建物の特徴は、袖蔵が平入とされ、道路と裏側の両面に向かって口が開いている点で、道路からの商品の出し入れが便利な上、袖蔵を住宅部分の防火に役立てることができるようになっている。

全体として、明治期の蔵造り建築の中では地味な意匠であるが、屋根・大棟にも余り誇張がないため、かえって風格が出ている。

納期のご案内

今月は、市県民税第3期分と、国民健康保険税第3期分の納期です。

10月末日までに納めましょう。



主な内容

旧万文が生まれ変わり「蔵造り資料館」が誕生、納期のご案内	1 P
防災教室参加者アンケート、交通災害共済、40年後の川越には農地が全くなくなる？、市美術展の作品募集、計量器の定期検査	2～3 P
市統計グラフコンクール、刑務所の収容生活展、行政相談委員の活用を、私の文化財紹介⑤ほか	4～5 P
写真ニュース、まちのひろば、交流コーナー	6～7 P
国民年金の話⑤、舞踊講習会、16ミリ映画、盆栽展、泉民の集い、生ワクチン服用の日程、テレビ放送利用スクールほか	8～9 P
こんにはは奥さま、図書館がより、明日に向かって⑤、川柳	10 P

昭和52年度計量器定期検査日程

月日	時間	会場	区域
10. 17(月)	10~12時	芳野出張所	芳野全地域
	1~3時	霞ヶ関出張所	霞ヶ関 "
10. 18(火)	10~12時	角栄商店街駐	霞ヶ関北 "
	1~3時	富士見中学校	脇田町、脇田本町、脇田新町、旭町1~3丁目、東田町、野田町1.2丁目、上野田町、広栄町
10. 19(水)	10~12時	名細公民館	名細全地域
	1~3時	山田出張所	山田 "
10. 20(木)	10~12時	古谷出張所	古谷 "
	1~3時	南古谷出張所	南古谷 "
10. 21(金)	10~12時	福原出張所	福原 "
	1~3時	大東出張所	大東 "
10. 24(月)	10~3時	高階出張所	高階 "
10. 25(火)	10~3時	仙波小学校	仙波町1~4丁目、富士見町、菅原町、南通町、岸町1~3丁目、通町、新宿町1~6丁目
10. 26(水)	10~3時	中央小学校	六軒町1・2丁目、中原町1・2丁目、仲町、連雀町、田町、今成
10. 27(木)	10~3時	"	小ヶ谷、小室、三光町、月吉町、新富町1・2丁目、松江町1丁目
10. 28(金)	10~3時	中央公民館	宮元町、喜多町、元町1・2丁目、宮下町1・2丁目、志多町、石原町1・2丁目、神明町、郭町1・2丁目
10. 31(月)	10~3時	"	松江町2丁目、杉下町、三久保町、幸町、末広町1~3丁目、大手町、西小仙波町1・2丁目、城下町、小仙波町1~5丁目、久保町

計量器の定期検査

昭和五十二年の計量器定期検査を上表の日程で行います。この定期検査はかりの正確を期し、計量に関する違反を防止するため

- 昭和五十二年の計量器定期検査を上表の日程で行います。この定期検査はかりの正確を期し、計量に関する違反を防止するため
- 注意事項**
- ① 該当する日に検査が受けられない方は、都合のよい会場で受け付けてください。
 - ② 今回検査を受けない場合は、浦和の計量検定所まで行っていただくこととなります。
 - ③ 検査を受けない場合は、浦和の計量検定所まで行っていただくこととなります。
 - ④ 検査を受けない場合は、浦和の計量検定所まで行っていただくこととなります。

四十年後の川越には農地が全くなくなる？

川越市は、県下でも有数の農業市です。昭和五十年の農業センサスによる耕地面積は四千七百三十六ヘクタールで、県内九十二市町村のうち第一位です。また、農作物の種類別生産量をみても、トマト・キヤベツが一位、大根・にんじんは二位、里芋三位、ごぼう・白菜四位、水稲五位と、上位を占めているものがたくさんあります。

しかし、たとえば五位にランクされる水稲にしても、二十四万川越市民のほぼ半年間の消費をまかなうには、昭和五十年の消費をまかなうのに千百ヘクタールも減少するとの試算がなされています。

この十年間で千百ヘクタールも減少するとの試算がなされています。

芸術の秋を迎えて 市美術展の作品募集

川越市教育委員会と川越市美術協会では、第二十六回川越市美術展の作品募集を次のとおり行います。

会期：十一月十七日(木)から二十日(日)までの四日間、午前十時から午後四時三十分まで(ただし、二十日は午後三時三十分まで)

会場：川越市民会館

出品種目：第一部 日本画、第二部 洋画・彫塑、第三部 工芸、第四部 書、第五部 写真、第六部 花

作品の規格：▽日本画 表装・額縁付で五十号以内、▽洋画 額縁付で三十号以内(ただし水彩画以外はガラスを使用しない)▽工芸 縦横一・五以内、▽書 作品はすべて表装、条幅枠張共縦二・一、幅〇・五以内、または縦・幅共一以内、作品には(横領・横巻きのものは扱いません)▽写真 白黒は全紙以上、カラーは四ツ切以上で、パネルまたは額縁付、▽花 花面〇・七六以内、高さ一以内。

出品点数：第六部 花は一人二点とし、他の部門は制限なし。

出品資格：二十歳以上の市内在住・在勤の人。

手数料：各部共一点につき五百円、実施するものです。

営業用・証明用に使用の方は忘れずに検査を受けてください。

入選作品だけ陳列

鑑別：出品作品は鑑別して、入選したものを陳列します。

褒賞：審査の結果成績優秀なものには、次の授賞を行います。知事賞、県議会議長賞、県教育長賞、市長賞、市議会議長賞、市教育委員会賞、久保賞、市美術協会賞、新聞社賞。

授賞式は十一月十九日(出)、午後一時三十分から市役所七階B会議室で行います。

注意

- ① 出品物には必ず一点ごとに出品票を作品裏面に添付してください。(出品票の用紙は会場に用意してあります)
- ② 出品物は努めて保護しますが、やむを得ない事情で発生した事故の責任は負いません。
- ③ 搬入・搬出の経費はいっさい応募者の負担とします。
- ④ 出品物はただちに陳列できるように紐をつけてください。

※ 展覧会事務局は社会教育課内 ☎ 241811、内線 2111 としますが、会期中の四日間は会場の市民会館内 ☎ 2214678 に移ります。

怖いのは揺れよりも火事

なまず号による防災教室の参加者アンケートから



防災教室アンケート集計結果

1. 巡回防災教室をどこで知りましたか。

イ 通りかかって	567人 (54.9%)
ロ 「広報川越」で	171人 (16.6%)
ハ 消防の広報車で	159人 (14.8%)
ニ 人から聞いて	87人 (8.0%)
ホ その他	48人 (4.7%)
2. 巡回防災教室に参加した理由は、

イ 地震についてもっと知りたい	309人 (28.8%)
ロ 地震について関心があった	461人 (43.0%)
ハ 起震車に乗りたいから	204人 (19.0%)
ニ ただなんとなく	88人 (8.2%)
ホ その他	11人 (1.0%)
3. 震動体験をして…震度6のとき、次の行動がとれますか。

(1) 火の始末は	
イ 自信を持ってできる	137人 (13.7%)
ロ 不安だができそう	491人 (49.0%)
ハ できそうもない	374人 (37.3%)
(2) 身の安全は	
イ 自信を持ってできる	177人 (17.8%)
ロ 不安だができそう	653人 (65.6%)
ハ できそうもない	165人 (16.6%)
4. この教室に参加して、あなたの家の備えは、

イ もっと強化したい	846人 (85.3%)
ロ このままで十分である	124人 (12.5%)
ハ 備えは必要ない	22人 (2.2%)

川越地区消防組合が九月十三日から六日間、九会場で開催した巡回防災教室は、県の起震車「なまず号」の来場が人気を呼び、千八百人を越す参加者が賑わいました。各会場では、参加者全員になまず号で地震を体験していただいた後、アンケートをお願いしましたが、このほどその結果が左のとおりまとまりました。

まず設問1では、たまたま通りかかって知ったという人が過半数を占めていましたが、参加者の約三分の一が子供だったこと(二十歳以下三六・六割、二十一歳以上六三・四割)と密接な関係があると思われる。

設問2で、地震についての関心度をうかがったわけですが、七〇割以上の人が積極的な反応を示した。

また、火の始末は四割近くが「自信なし」

設問3では、なまず号に乗った直後にもかかわらず、身の安全よりも火の始末に不安を示した人が多かったことは、地震のときほんとうに怖いのは何かをよくわきまえている人が多いと言えるのではないのでしょうか。このことは、アンケートの最後に具体的な意見・希望を書いていただいた中にも、はっきりと現れていたようです。

設問4については、大部分の人が

不慮の事故に備え 交通災害共済に加入を

交通災害共済は、会員が交通事故でけがなどをしたときに、見舞金を支払う制度です。

最近、ゆっくり走ろう運動などの効果が現れたせいか、傷害事故は減少のきざしをみせていますが、死亡事故はいっこうに減りません。私たちの周辺には、いつも交通事故の危険性がひそんでいるのです。事故にあわないうように

請求をお忘れなく

このように、口座振替は大変便利な方法ですから、見舞金を請求するときは、この方法を利用するようにおすすめします。

請求をお忘れなく

交通事故でけがをして、まだ見舞金の請求をしていない会員の方は、忘れずに手続きをしてください。本人の酒飲み運転、無免許運転、自らの故意、天災以外ならば、相手のない自損行為でも、あるいはまた自分が過失があっても、見舞金を支払います。

提出書類は、会員証、事故証明書、医師の診断書、口座振替を希望する場合には口座振込依頼書、その他指示する書類となっています。

なお、事故の際警察官の立ち会いがあると、自動車安全運転センターから交通事故証明書が発行されますが、自動車安全運転センター発行の交通事故証明書がない場合でも、第三者の日撃証明書等で見舞金を支払います。しかしこの場合は、三十日未満のけがとして一万五千円で打ち切りとなります。お問い合わせは交通対策課 ☎ 241811、内線 3821 へどうぞ。



川越市統計グラフコンクール

身近な題材と確かな観察眼で内容も充実

第十四回川越市統計グラフコンクールの入選作品が、このほど決まりました。

応募作品は二百三十二点

入選作品

今回の応募作品は全部で二百三十二点あり、その内訳は、第一部(小学校低学年)八十四点、第二部(小学校高学年)九十五点、第三部(中学校)五十三点でした。またその内容は、自分たちの身近にテーマを求めた力作が目立ち、特

に入選した作品は次のとおりです。
〔第一部 小学校低学年〕
▽一等
おおかあさんもつとあそんで(米丸雄路、水戸幸治、五月女和弘、栗飯原かよ、長野志保子(古谷小一年))

▽あさのバスのりば(長坂貴美子(川越小一年)外二十三点)
〔第二部 小学校高学年〕
▽一等
まだまだまだふえる転入生(古越貴之、堀口浩二(高階南小六年))

▽現在に残る蔵造り(蓮田尚、遠藤浩紀、岡田豊和(古谷小五年))
▽新聞をとっているけれど(前田崇昭、栗飯原一紀、井上成生、小松朋子(高階西小六年))

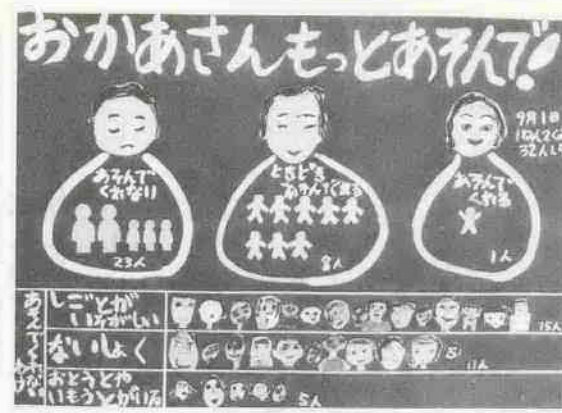
▽おしゃべりは? (小高清美(初雁中二年)外十一点)
〔第三部 中学校〕
▽佳作
川越市関係の入選点数は次のとおりです。(各部とも入選九点)
▽第一部 八点
▽第二部 五十二点
▽第三部 三十三点



第3部1等、矢沢厚子・筋野千春さんの作品

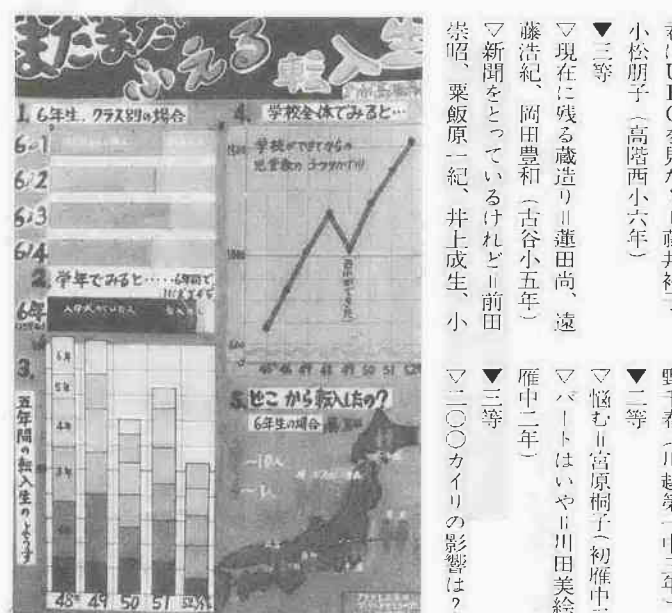
第1部と第2部で上位を独占 一県統計グラフコンクール

川越市統計グラフコンクールの応募作品は、すべて県のコンクールにも出品しました。その結果、小学校低学年の第一部と小学校高学年の第二部では、入選の上位を川越市から出品したものがほとんど独占するというすばらしい成績をおさめました。また、各部一校ずつの「優秀校」にも、第一部で古谷小学校が、第二部では霞ヶ関東小学校が選ばれました。



第一部一等、米丸雄路・水戸幸治・五月女和弘・栗飯原かよ・長野志保子さんの作品

▽毎朝同じね、おおかあさんの言うこと(赤坂幸枝、森田尚孝、福原勝則、細江清孝(古谷小二年))
▽おしゃべり(黒木哲也、奥山勝、澤田利広、新井秀行、加藤義則(古谷小一年))



第2部1等、古越貴之・堀口浩二さんの作品

審査に参加して 初雁中教諭 古川泰司

例年のことながら、小学校低学年のグラフは主題の選び方も表現方法も大変おもしろく、楽しいものが多かった。しかし、一年生では教わらない折線グラフや棒グラフ、また自分で観察していないものは選外にした。やはり発達段階に応じた表現が良からである。中には、できすぎのものもいくつかあり問題になった。

刑務所の収容生活展 社会復帰に励ましを

皆さんは 市内の南大塚地区に、川越少年刑務所があるのを知っていますか。川越少年刑務所では主として二十歳未満で、刑務所生活は初めての青少年たちが、毎日社会復帰を目指してがんばっています。

▽作業製品展示コーナー
▽各種犯罪の統計コーナー
作業製品展示コーナー
刑務所の中では、収容されている人一人一人の問題点に合わせて、生活指導等の処遇計画が立てられています。特に川越少年刑務所の場合、充実した職業訓練課程を持ち、被収容者の職業技能の向上に努めています。そして、作業活動の中では、各種の生活用品が作られています。

役所や公社等の仕事について、納得できない、このようにしては、処理が遅い、まらがついて、不親切な扱いを受けた、などというものはありませんか。このような苦情や要望があっても、関係の役所や公社には申

この制度は、国民のための開かれた行政にするために、行政機関の側が積極的に国民の不平不満を吸収し、行政運営の改善を図る制度です。相談に応じるのは、民間の有識者の中から国が委嘱した行政相談委員で、行政に対する苦情や要望がある方は、相談委員に直接口頭で申し出てもらえばよい

役所へ苦情や要望は 行政相談委員に申し出を 相談内容は直接 口頭で相談委員へ

午後四時ごろ新河岸を出て翌日の正午ごろ終点の花川戸(浅草観音の裏)へ着いた。この早船は夜を徹しての船路のため、川越夜船ともいわれた。

役所や公社等の仕事について、納得できない、このようにしては、処理が遅い、まらがついて、不親切な扱いを受けた、などというものはありませんか。このような苦情や要望があっても、関係の役所や公社には申

この制度は、国民のための開かれた行政にするために、行政機関の側が積極的に国民の不平不満を吸収し、行政運営の改善を図る制度です。相談に応じるのは、民間の有識者の中から国が委嘱した行政相談委員で、行政に対する苦情や要望がある方は、相談委員に直接口頭で申し出てもらえばよい

この制度は、国民のための開かれた行政にするために、行政機関の側が積極的に国民の不平不満を吸収し、行政運営の改善を図る制度です。相談に応じるのは、民間の有識者の中から国が委嘱した行政相談委員で、行政に対する苦情や要望がある方は、相談委員に直接口頭で申し出てもらえばよい

最初は川越藩の江戸への流通路 大正初期の河岸場付近 現在の旧河岸場付近

午後四時ごろ新河岸を出て翌日の正午ごろ終点の花川戸(浅草観音の裏)へ着いた。この早船は夜を徹しての船路のため、川越夜船ともいわれた。

私の文化財紹介... ⑤ 新河岸川河岸場跡

新河岸川は、江戸時代中期から昭和の初めまでの約三百年間、川越地方と江戸との商品流通や人の輸送の面で重要な役割を果たしてきた。そして、現在碑の建っているあたりには、上下新

午後四時ごろ新河岸を出て翌日の正午ごろ終点の花川戸(浅草観音の裏)へ着いた。この早船は夜を徹しての船路のため、川越夜船ともいわれた。

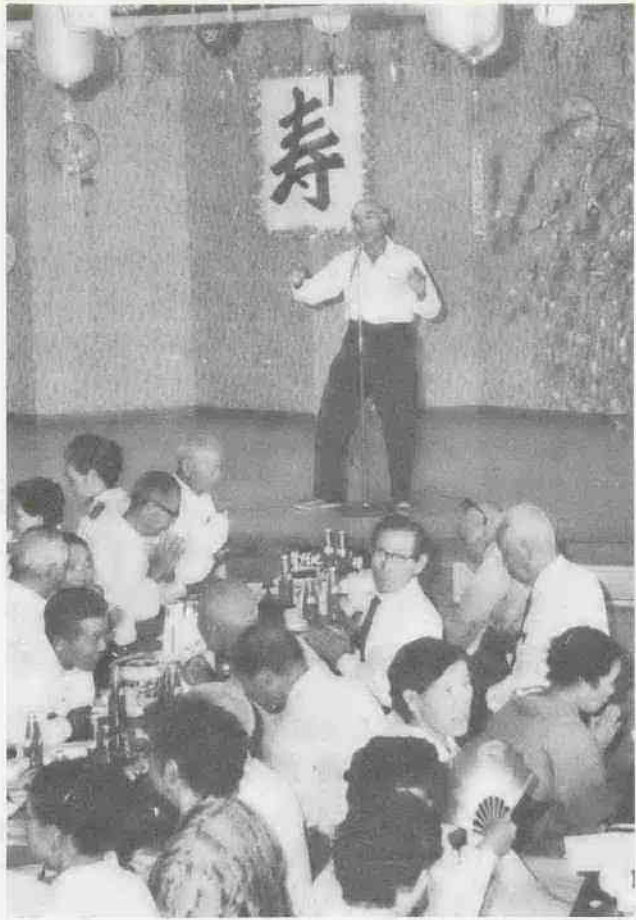
9月15日、川越駅西口の市有地などで、川越4Hクラブ(原田守会長)の若者20人あまりが、草むしりの奉仕をしました。農家の若者たちが結成している4H、「自分たちのまちのために何かをしたい」と行った今回の草むしり。お手のものとはいえ、暑さの中おい繁った草を相手に悪戦苦闘の一日でした。



草むしりならまかせとけ
川越4Hクが奉仕活動

9月1日は防災の日。「地震や台風へ備え、心を新たに」というこの日、川越老人ホームと埼玉育児院に、防災頭巾計200枚あまりが贈られました。贈り主は、脇田町14-15、洋装店を営む後藤ノリ子さん(45歳)、老人ホームのお年寄りへ、思いがけないプレゼントに「なつかしい」と大喜び。しかし、「備えあれば……というが、これを使うことがあったら大変ね」という声も。

防災頭巾の贈り物
老人ホームなどに



自慢のノドをひろう
—芳野公高齢者学級—

9月27日、後楽会館で、芳野公民館の高齢者学級がノド自慢大会を開きました。農村地帯の芳野地区、このため学級生も農家の人が多く、「刈り入れが始まる前に、日ごろの農作業の疲れをいやそう」と行われたこの催し。約150人の参加者は、お酒もほどよくまわり、「岸壁の母」「花笠音頭」などに自慢のノドをひろうし、手拍子のうちに楽しく過ごしました。

富真三ノブ



下谷南地区運動会(9/25、名細中で)

秋たけなわ〈ホロカケ祭り〉
マスづり

まちに秋がやってきて、各地で運動会など、盛んに行われています。そんな私たちのまちの秋にひろった話題を紹介しましょう。

9月15日、古谷地区古谷本郷の古尾谷八幡の祭礼、恒例のホロカケ祭り(県指定無形民俗文化財)が行われました。一家の長男が、ホロを背負って歩く、一種の元服式であるこの行事。「これが終わらないと、市内に秋がやって来ない」といわれるもので、神社まで続くホロの行列は、秋の訪れを告げているようでした。



車イスでマスづり

また、9月23日の秋分の日、八潮大橋(霞ヶ関地区的場内)下の入間川の河原で、市内の体の不自由な方たちが車イスを並べ、マスづりを楽しみました。これは、川越初雁ライオンズクラブ(斉藤正男会長)が、「ふだん外に出ることが少ない身体が不自由な方たちに、秋の一日をたっぷり楽しんでもらおう」と、車イス利用の身障者21人を招待したものです。

来賓に招かれた加藤市長とともにサオを振る身障者の皆さん。ほとんどが「魚つりなんて初めて」という方ばかりで、マスがつり上がるたびに大歓声。その後、河原で行われたバーベキューに、同クラブ会員と一緒に舌つづみをうち、深まりゆく秋の一日を満喫していました。



ホロカケ祭り

まひろのば

現代版「左甚五郎」作
神明町にみこし誕生

川越祭りも、もう間近。まち全体に祭り気分が高まってきた今日このごろ……。神明町に、見事な手作りのみこしが誕生しました。

製作者は、神明町六一三、米穀商、柴寛さん(51歳)。昨年の川越祭りの前、隣りの表具師、横川三吉さん(63歳)とお茶飲み話の中で、「神明町には山車もみこしもなく、子供たちも寂しそう。なんとなかならないものか」という話が出て、ズブの素人、柴さんが製作を引き受けることになったもの。

元々器用な柴さんは、自宅の車庫から店の看板まで、自分で作ってしまうほどの腕前。でも、みこし位、手のこんだものはなく、まして図面もない。そのため、製作



最後の仕上げに専念する柴寛(右)と横川三吉

の第一歩は、各地のみこしの写真撮影からスタート。写真に撮ってきたみこしを元に、仕事の合間にコツコツと作業をすすめる柴さんを支えてきたのは、「途中でおぼろだしてなるもんかっていう意地」だという。

台座や神殿など、親類の材木商が持つてきてくれた最上材料を使い、真ちゅうの鳳凰から細かい飾りもまでみな手作り。屋根も横川さんの協力で作られ、祭りが近づいた今では、「好きなコイつりに行けないばかりか、仕事もせがれにまかせがち」というほど、みこし作りに専念。

こうして、五十四センチ四方、高さ一・三、重さ約七十キロのみこしが完成。「できは七、八十点かな、最後の塗りが難かしくて」と語る柴さん。川越祭りには町内に寄付するのみこし、チビっ子たちも待ちかねていて、「なんだか、一人娘を嫁にくれるような感じ」と、柴さんは静かに語ります。

「今度は大人用の作りたいたい」という柴さん。「金もらっちゃできないよ」という言葉に、横川さんは「現代版「左甚五郎」だ」と評しています。

来年三月まで通行止
落ちた庚申橋
九月二十六日、霞ヶ関地区笠幡

錦鯉品評会
全日本鱗友会主催
日時…11月6日(日) 午前9時～午後3時
会場…丸広テパート屋上
川越市・丸広テパート後援

先着順に稚魚を進呈(1人3匹まで)

市内の南小畔川にかかる市道34号線の「庚申橋」(鉄筋コンクリート製、長さ五、幅四)が真ん中からボッキリと折れ、現在通行止めとなっています。八月の長雨と台風十一号などによる度重なる増水で、橋台の下の部分が深くえぐられたため、とみられる今度の事故。通行人や車がなかったため、大事故に至らず、幸いでした。

県道川越一日高線から、霞地区の芳野戸を経て鶴ヶ島町を結ぶ市道34号線は、最近では乗用車などの通行量が激しくなってきたので、県の土木事務所と同川の河川改修とともに橋の架け替えを予定していた矢先に起こったこの事故。そのため、計画の橋が完成する来年三月一杯は通行止めとなりますから、下流約二百に架かる大町橋などをうかがってください。

関東大会で初優勝
少年野球(硬式)

今年の夏は、雨の八月。このため、日本少年野球連盟(硬式)の第二回関東大会も同様に雨にたたられ、順延を余儀なくされています。九月二十三日、川口市宮球場で準決・決勝の計三試合が行われ、

…募集…
〈日本泳法(古式)同好会〉
水泳は、競泳・競技だけでなく、古くから伝承されている古式泳法があります。現在、川越水泳協会では、日本泳法(古式)を習いたい方を募集中です。

◆時間…1時30分～2時30分◆

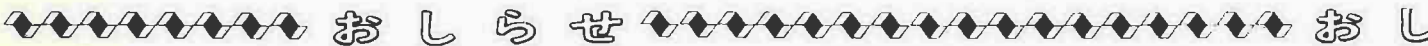
Table with 2 columns: 月日 (Date) and 会場 (Venue). Dates range from 10月18日 to 11月1日. Venues include 大東公民館, 小堤集会所, etc.

次の各項に該当するお子さん
問合先：衛生課予防係
（注意）

昭和五十二年下期の小児マヒ予防の生ワクチン投与を左表の日程で行います。個人あて通知はしませんから忘れずに受けましょう。なお、この生ワクチン投与は二回服用することになっています。ご注意を！

小児マヒ予防
生ワクチン
服用の日程

は服用できません。保護者の方は、お子さんの健康状態に気を付けてください。



身障・精薄の方に
巡回相談

心身の不自由な方や家族の方を対象にした相談室です。お気軽にお出かけください。

歌を楽しむつどい

曲目は家庭でも各種のつどいにも利用できる歌を選んであります。

少年・少女に
スケート教室

期日…10月30日(日)、11月3日(祝)、6日(日)、午前7時～9時

テレビ放送利用
スクール

テーマ…母と子のふれあいを考える
内容…1部：「おかあさんの勉強室」実践発表＝川越第一小学校家庭教育学級、

市民文化祭 その3

Table with 4 columns: 行事 (Event), 日時 (Date/Time), 会場 (Venue), 内容 (Content). Events include 雅楽のつどい, 囲碁大会, etc.

移動市民相談室
今月は、霞ヶ関地区へ相談室が移動して行きます。お気軽にどうぞ。

薬と健康の週間に
無料店頭相談
川越市薬剤師会では、川越市・川越保健所の後援で薬と健康の週間に店頭で無料相談・指導を行います。

私立幼稚園児の募集
願書・案内書の配布…10月25日(火)から願書受け付け…11月1日(火)から

国民年金の話 ⑤

通算できる
年金制度

老齢年金を受けるためには、公的年金制度に一定年数加入するか、保険料を納めた期間が必要です。



婦人会館の
舞踊講習会

期 間…10月27日から来年2月9日までの木曜日計12回、午後6時～8時

編み物講習会

内 容…かぎ針の基礎編み、基礎編み応用の部屋はき、重ね着ルックセーター

家庭での役割は
婦人教室

期 間…10月25日～12月13日、毎週火曜日、午前9時30分～11時30分

16ミリ映画
アンコール劇場

上 映…ダンブの母さんと6人の子どもたち、わたしのおじいちゃん、パンダのふるさと

交通安全の映画会

上 映…UFOの交通安全、あの空のかなた、母親のための交通安全

蔵王スキー
映画の夕べ

日 時…10月20日(休)、午後6時～9時
会 場…市民会館大ホール

月例話し方勉強会

テーマ…人に好かれる話しの法則
講 師…言論科学振興協会員

盆栽展
相談コーナーも

日 時…11月3日(祝)、正午～午後5時、4日(金)・5日(土)午前9時～午後5時、6日(日)午前9時～午後4時

参加しませんか
県民の集い

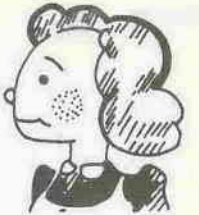
日 時…11月14日(月)、午後1時～4時30分
会 場…埼玉会館大ホール(浦和市)

きもの
着付け教室

期 日…10月27日～12月15日、毎週木曜日
午後7時30分～9時30分

心あたりの方、ご連絡を！

9月25日午後4時ごろ市内古谷上の入間川河川敷で男の人が死んでいるのが発見されました。身元が不明です。心あたりの方は、ご連絡ください。



奥さま

なつて、病気に
対する抵抗力が
弱まったり、血
液が粘り、血圧が
上がったりする
ことがあります。
一方、野菜や果

食事はバランスを考えて

酸性食品とアルカリ食品

酸性食品とは、酸っぱいもの（カルシウム、マグネシウム、カリウムなど）を多く含むアルカリ性食品には、体液を弱アルカリ性に保つ性質があるため、人体に必要なものといわれるのです。

「酸性食品とは、酸っぱいもの（カルシウム、マグネシウム、カリウムなど）を多く含むアルカリ性食品には、体液を弱アルカリ性に保つ性質があるため、人体に必要なものといわれるのです。

<酸性食品>

食品名	酸性度	食品名	酸性度
肉	10.4	白米	24.0
豚肉	6.2	小麦粉	4.3
鶏肉	5.0	小麦	3.5
魚	8.6	大豆	0.1
卵	15.3	とうもろこし	5.4
牛乳	8.8	生油	2.5
ヨーグルト	29.6	植物油	1.7
チーズ	12.8	酒	0
パン	3.2	ビール	12.1
うどん	7.5	ビール	1.1
そば	19.2	ビール	0.5
ラーメン	4.3	ビール	7.7
餃子	37.1	ビール	5.3

<アルカリ性食品>

食品名	アルカリ性度	食品名	アルカリ性度
牛乳	0.5	根菜類	4.6
鶏卵	0.2	かぼちゃ	6.4
大豆	3.2	かぼちゃ	17.5
とうもろこし	10.2	かぼちゃ	260.8
小麦	7.3	かぼちゃ	40.0
小麦粉	0.1	かぼちゃ	5.6
とうもろこし	15.6	かぼちゃ	3.6
小麦	6.4	かぼちゃ	2.7
小麦粉	7.7	かぼちゃ	2.6
とうもろこし	5.4	かぼちゃ	2.1
小麦	4.9	かぼちゃ	2.4
小麦粉	2.2	かぼちゃ	1.9
とうもろこし	1.9	かぼちゃ	8.8

女子栄養大食品成分表

文学の秋にあなたを誘う

文学散歩

市立図書館では、今年も恒例の文学散歩を行います。文学の香りに包まれた秋の一日に、あなたをお誘いします。

期日：十一月二日
（天）雨天決行
行き先：青梅とその周辺
▽吉川英治記念館「新平家物語」をはじめ多くの名作を生み、七十歳の生涯を終えた文豪吉川

図書館だより

一六五三年に徳川将軍家綱が松平伊豆守に命じて造らせた玉川上水の取水口

英治の偉業を後世に伝えるため昭和五十二年三月に建てられた記念館（当日は、「吉川英治の生涯」と題した講演を聞く予定）
▽まいみずの井戸 狭山市の堀兼の井戸 などとともに、中世に掘った共同管理井戸の遺跡で都の指定史蹟となっている
▽川合玉堂美術館 明治・大正・昭和の三代にわたり、日本画の巨匠として活躍した玉堂の画業を讃え、玉堂ゆかりの御岳溪谷に建設された美術館
▽羽村堰

明日に向かって⑤

身障児母 子通園施設 「ひかり児童園」などに出かけ、様々に活動

出会いと触れ合いを大切に

グループ「いづみ」 大切な出会いと触れ合いこそ、ともいう。自分の子が学校へ行って

「明日に向かって⑤」
身障児母 子通園施設 「ひかり児童園」などに出かけ、様々に活動
グループ「いづみ」 大切な出会いと触れ合いこそ、ともいう。自分の子が学校へ行って



<愛のプレゼント(8/25~9/24)>

	件数	金額・物品数
一般寄付	14件	84,384.7円
善意銀行	現金	7件 88,936円
	物品	8件 285点
	技能・労力	3件
合計	32件	

久方の実家日帰り惜しまれる
砂山崎 涼史
通町 西川青柳子
町内会上戸と下戸は座も分れ
三久保町 島田 光洋
晩酌のうまさ明日へのエネルギー
広栄町 平野 正史
二番目の子に買う玩具小さくなり
郭町二 熊本茶春天
昆虫の生存欲を知るテレビ
仙波町一 浅海 一路
帯結ぶ顔にやさしい汗の玉
仙波町三 中野 由幾
交換台すぐアメリカを呼んでくれ
仙波町三 島田依子
宿坊の廊下世話人忙しい
幸町 小川日出丸
欲の無い時に書けた和尚言、

初雁川柳会作品
宮下町一 鈴木 柳芳
退院へ女に戻る紅をひき
上寺山 帯津 素山
グリーン車の空席ぐちつぱく覗き
松江町二 原田寿南史
尾を巻いた犬に自分の姿を見
幸町 岡野 飛行
塾に追い出して教育ママ昼寝
小仙波町一 田中 白牧
耳よりな話が残っている木陰
寺尾 鈴木 哲茶
古稀の酒女房が焼いた猪口で飲み
宮元町 新井つる吉
宿坊の廊下世話人忙しい

川柳
初雁川柳会作品
宮下町一 鈴木 柳芳
退院へ女に戻る紅をひき
上寺山 帯津 素山
グリーン車の空席ぐちつぱく覗き
松江町二 原田寿南史
尾を巻いた犬に自分の姿を見
幸町 岡野 飛行
塾に追い出して教育ママ昼寝
小仙波町一 田中 白牧
耳よりな話が残っている木陰
寺尾 鈴木 哲茶
古稀の酒女房が焼いた猪口で飲み
宮元町 新井つる吉
宿坊の廊下世話人忙しい