



# 市債の現在高

昭和52年3月31日現在

会計	区 分	現在高
一般	総務債(庁舎)	3億1,980万円
	民生債(市民会館、後援会)	1億6,178
	衛生債(火葬場、三小)	6億8,866
	労働債(婦人会館)	667
	土木債(都市計画、市営住宅)	13億2,278
	教育債(学校、公民館など)	25億0,723
	消防債(庁舎)	196
	災害復旧債(校舎)	1,339
	同和対策事業債(保育所など)	1億8,760
	減収補てん債(税の減少に伴う)	3億1,050
財政対策債(財源不足対策)	2億8,870	
小 計 (イ)		58億0,907
特別	国民健康保険	5,891
	と畜場	531
	下水道	29億8,750
	水洗便所改造資金貸付	1億0,660
	江川流域下水路建設	2億3,095
	都市下水路	4,230
	川越駅西口土地区画整理	1億3,536
	川越駅東口市街地再開発	2,895
	水 道	46億3,084
	小 計 (ロ)	82億2,672
総 計 (イ)+(ロ)	140億3,579	

# 市有財産

昭和52年3月31日現在

土地	116億0,546万円 (1,525,909.7㎡)
建物	123億9,599万円 (289,664.43㎡)
基金	10億8,207万円
債権(電話債権)	1,185万円



- △国民健康保険
- △と畜場
- △下水道
- △水洗便所改造資金貸付
- △江川流域下水路建設
- △都市下水路
- △川越駅西口土地区画整理
- △川越駅東口市街地再開発
- △水 道
- △公民館建設(南吉谷公民館)

# 昭和51年

# 財政

「市の予算は、どんな仕事にどのくらい使われているか」という、いわば市の家計簿を市民の皆さんに公開する財政状況の公表は、条例で定められているとおり、毎年、上半期と下半期の二回行われています。今回お知らせするのは昭和五十一年度下半期(五十二年十月一日〜五十二年三月三十一日)の財政状況です。

なお、会計年度は三月三十一日で終わり、四月と五月が出納整理期間になっています。したがって、

- △保育園建設(高階第一保育園)
- △火葬場建設(川越市立)
- △ごみ焼却場建設(仮称西清掃センター)
- △学童通学路整備工事(山田小の通学路など)
- △公営住宅建設(の場団地三号棟)
- △小学校校舎の取得(霞ヶ関東小、高階西小)
- △小学校の増設(仙波小など八校)

# 度下半期

# 公表表

「市の予算は、どんな仕事にどのくらい使われているか」という、いわば市の家計簿を市民の皆さんに公開する財政状況の公表は、条例で定められているとおり、毎年、上半期と下半期の二回行われています。今回お知らせするのは昭和五十一年度下半期(五十二年十月一日〜五十二年三月三十一日)の財政状況です。

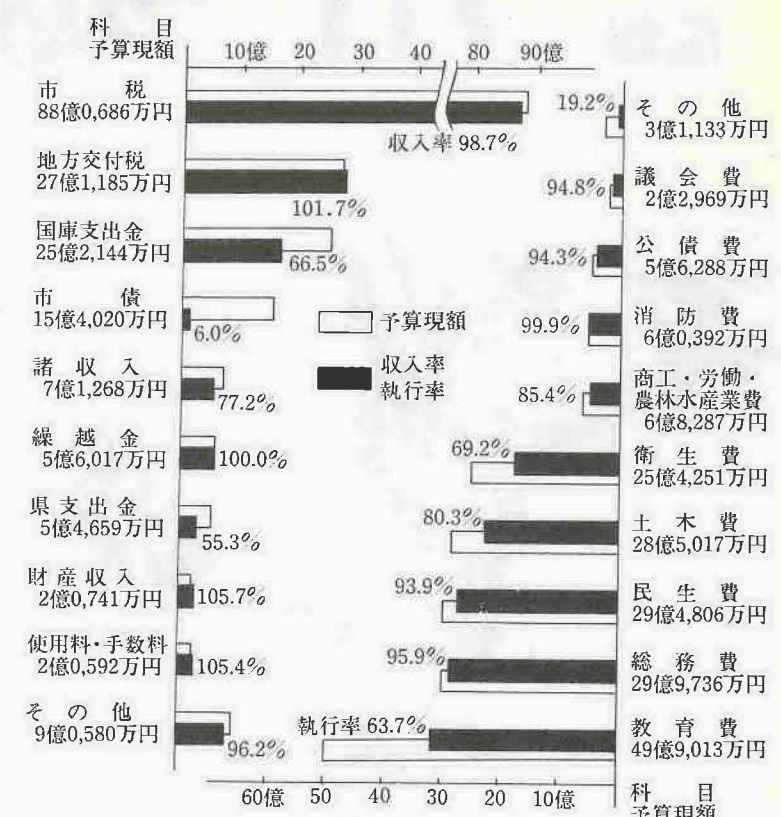
なお、会計年度は三月三十一日で終わり、四月と五月が出納整理期間になっています。したがって、

この二カ月間にも昭和五十一年度分として収入や支出があり、昭和五十一年度の最終的まとめは昭和五十一年度の決算で明らかに、昭和五十一年上半期の財政公表の中でお知らせすることになります。

昭和五十一年度の一般会計予算は、当初百五十八億三千万円でしたが、上半期一回、下半期二回の補正を経て、最終予算額は百八十七億一千八百九十三万円になりました。

# 一般会計の収支状況

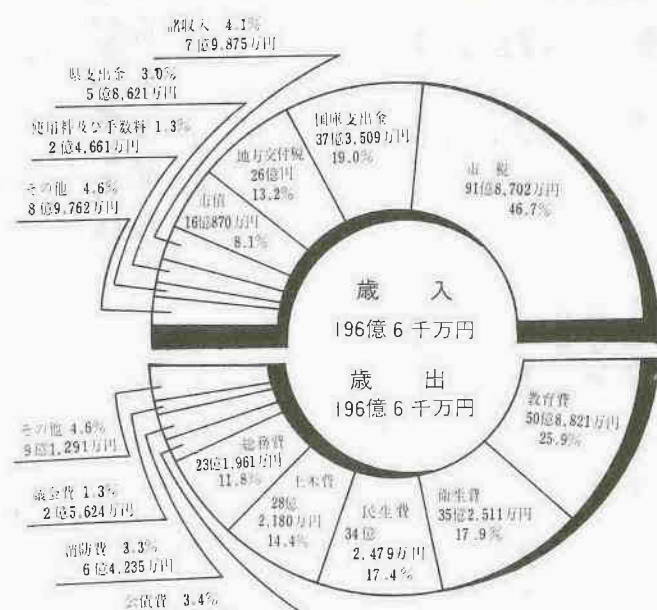
昭和52年3月31日現在



歳入 187億1,892万円  
歳出 149億2,027万円  
収入率 85.4% 執行率 79.7%

# 各会計別予算

会計名	52年度(当初)	前年度当初比
一般会計(イ)	196億6,000万円	124.2%
特別		
公益質屋	844万円	100.6%
国民健康保険	26億5,357万円	115.0%
と畜場	2,980万円	107.0%
競 輪	43億0,614万円	105.8%
交通災害共済	4,235万円	119.7%
下水道	17億0,311万円	117.7%
水洗便所改造資金貸付	1億3,346万円	104.4%
江川流域下水路建設	2億0,130万円	91.3%
都市下水路	5,259万円	108.9%
高階第一土地区画整理	1,980万円	32.6%
川越駅西口土地区画整理	9,911万円	85.7%
川越駅東口市街地再開発	1億6,510万円	123.5%
水 道	28億3,240万円	107.3%
特別会計小計(ロ)	122億4,717万円	108.9%
総 計 (イ)+(ロ)	319億0,717万円	117.8%



また、歳出予算の性質的構成割合でも、投資的経費の増大を図り、前年度に比べて六割構成比が増加しています。

消費的経費 四二・一％  
 人件費 二八・六％  
 物件費・その他 一三・五％  
 投資的経費 三二・六％  
 扶助費 九・七％  
 繰出金 九・七％  
 公債費 三・四％  
 その他 二・五％

# 一般会計

市広報では、毎年四月十日号で市長の当該年度予算の編成方針を掲載していますが、年二回行われる財政公表のうち、一回目の公表

# 昭和52年度予算は 総額三百十九億余円

の際には、三月の定例市議会で成立した当該年度予算の概要をあらわしてお知らせし、市民の皆さんのご協力をお願いしています。

昭和五十一年度の当初予算は、一般会計が百九十六億六千万円で前年度当初予算と比べて二四・二割の増、特別会計が百二十二億四千七百七十七万円で八・九割の増、一般会計と特別会計をあわせては、一七・八割の増になっています。

# 51年度の市税の内訳

税 名	額
市民税	52億6,179万円
固定資産税	30億2,563万円
都市計画法	4億7,473万円
市たばこ消費税	3億6,944万円
電気税	3億0,289万円
特別土地保有税	1億1,996万円
軽自動車税	6,150万円
ガス税	1,651万円

※地方交付税：各地方公共団体間における財政力の格差を正し、各地方公共団体の住民が享受する行政サービスを一一定まで確保するための、財政調整金です。国の特別会計から各地方公共団体に支出されているが、本来は地方公共団体全体の財源としての性格を持っています。

※地方債：学校、保育園、上下水道など、一度に多額の資金を必要とする場合、建設資金を当該年度以後の市民の方にも、負担していただくのが公平であるという考えから、国や市中銀行から長期で借り入れる金銭です。

# 特別会計の収支状況

昭和52年3月31日現在

会計名	予算現額	収入済額	収入率	支出済額	執行率	
公益質屋	839万円	830万円	98.9%	820万円	97.7%	
国民健康保険	27億9,662	28億2,537	101.0	25億1,626	90.0	
と畜場	2,729	2,740	100.4	2,376	87.1	
競 輪	45億3,104	46億7,864	103.3	44億7,535	98.8	
交通災害共済	3,539	4,642	131.2	2,781	78.6	
下水道	17億5,983	11億7,930	67.0	8億6,089	48.9	
水洗便所改造資金貸付	1億3,832	9,229	66.7	1億3,716	99.2	
江川流域下水路建設	2億2,326	1億6,853	75.5	1億7,180	77.0	
都市下水路建設	1億1,168	9,940	89.0	8,619	77.2	
高階第一土地区画整理	6,483	6,839	105.5	6,116	94.3	
川越駅西口土地区画整理	1億0,920	9,729	89.1	1億0,098	92.5	
川越駅東口市街地再開発	3,370	3,170	94.1	2,222	66.0	
水 道	歳 入	25億7,208	26億6,404	103.6		
	歳 出	26億1,909			26億0,937	99.6

※歳入・歳出：国・県・市町村でいう財政とは、家庭でいうならば家計のことです。ところで、この財政は一年間を単位に運営されている。そのため、財政の収入・支出を歳入(入・歳入)・歳出(出)といっている。

※一般会計：通常の公共事務に係る歳入と歳出をいう。すなわち、地方公共団体の基本的な行政事務の執行を中心とする会計です。

※特別会計：地方公共団体が特定の事業を行う場合に設けられ、一般会計外の特定の歳入をもって、特定の歳出をする必要のある会計です。現在、川越市には十三の特別会計がある。なお、特別会計のうち水道会計については、これと別にして企業会計ともいえる。

# 財政用語のひとこと解説

# 国民年金さらさらに充実

## 物価スライドは九・四％ 実施時期を七月に繰り上げ

このほど国民年金法が一部改正されました。これによって、拠出年金の物価スライド実施時期の繰り上げ、福祉年金の増額が実現したほか、福祉年金の支払月が益壽の需要に合わせて変更されるなど、きめ細かな配慮も払われ、国民年金制度はまた一歩前進しました。改正の内容は次のとおりです。

昭和五十二年八月分から、各種年金額が左表のように引き上げられることになりました。

〔所得制限などの緩和〕  
福祉年金は、拠出年金と違って全額国の経費で支払われるものから、年金を受ける本人や配偶者または扶養義務者の前年の所得金額が一定額をこえると、支給をさしとめられることになっていました。今回の改正では、本人の所得制限額が右表のように緩和されました。なお、配偶者または扶養義務者の所得制限額は、これまでと変わりありません。

### 年金額改正対比表(年額)

種別	改正前	改正後	
拠出年金	10年年金	246,000円	269,100円
	5年年金	180,000円	196,900円
	25年納付	390,000円	426,700円
	障害年金 1級	495,000円	541,500円
	障害年金 2級	396,000円	433,200円
	母子等年金	396,000円	433,200円
福祉年金	老齢福祉年金	162,000円	180,000円
	障害福祉年金 1級	243,600円	270,000円
	障害福祉年金 2級	162,000円	180,000円
	母子・準母子福祉年金 子1人等入人入人	211,200円	234,000円
	母子・準母子福祉年金 子2人以上	235,200円	258,000円
	母子・準母子福祉年金 3人以上	1人増すごとに4,800円加算	1人増すごとに4,800円加算

※拠出年金は7月から、福祉年金は8月から改正。



昭和五十二年八月分から、各種年金額が左表のように引き上げられることになりました。

### 福祉年金の所得制限限度額(昭和52年5月から適用)

本制人限の所得	扶養親族数	改正前		改正後	
		老齢・障害福祉年金	母子・準母子福祉年金	老齢・障害福祉年金	母子・準母子福祉年金
0人	0人	700,000円	800,000円	700,000円	800,000円
	1人	920,000円	1,000,000円	920,000円	1,000,000円
	2人	1,180,000円	1,260,000円	1,180,000円	1,260,000円
	0人	1,662,000円	1,850,000円	1,662,000円	1,850,000円
	1人	1,922,000円	2,110,000円	1,922,000円	2,110,000円
	2人	2,182,000円	2,370,000円	2,182,000円	2,370,000円

※扶養3人以上の場合、1人増すごとに260,000円加算。

### 他の年金受給者ももらえませぬ

福祉年金は、他の年金制度から公的年金を受けることができる人には支給されません。ただし公的年金の額が二十八万円未満のとき

厚生年金や国民年金などを受給している人は、年金受給権を担保として融資を受けることができます。

この制度は、年金積立金の還元融資事業の一つとして行われるもので、内容は次のとおりです。

▽利用できる人：国民年金(福祉年金を除く)・厚生年金受給者

▽貸付額：支払年金額の一年半相当額以内。ただし、最低十万円から最高百万円までで、貸付単位は一万円とします。

▽貸付利率：年六・七五%

▽返済方法：年金の支払金を充当

▽保証人：連帯保証人が一人以上

▽申し込み方法：銀行、信用金庫等の金融機関にある借入申込書に記入し、年金証書を添付して各金融機関へ申し込んでください。

▽申込受付：下表のとおり。

区分	申込受付期間	貸付日
厚生年金保険	52. 10. 1~10. 15	52. 11. 28
船員保険	53. 1. 4~1. 14	53. 3. 1
国民年金(老齢年金)	52. 8. 1~8. 15	52. 9. 28
国民年金(通算老齢年金)	52. 10. 1~10. 15	52. 11. 28
国民年金(上記以外)	53. 2. 1~2. 15	53. 3. 29
国民年金(上記以外)	52. 8. 1~8. 15	52. 9. 28
国民年金(上記以外)	52. 11. 1~11. 15	52. 12. 24
国民年金(上記以外)	53. 2. 1~2. 15	53. 3. 29

## 「スズキヨシコ」さんが19人 保険証には漢字で記入を

表紙

### 国民健康保険被保険者証

保険者番号 110015  
記号番号  
住所 川越市 川越一丁目三番二号  
電話 (24) 8811  
氏名 川越 太郎  
生年月日 T 14年5月1日生

被保険者名(その1)  
被保険者名 川越 太郎  
性別 男 生年月日 T 14.5.1.生

被保険者名(その2)  
被保険者名 川越 はな子  
性別 女 生年月日 S 2.3.3.生

あなた、あなたの国民健康保険の被保険者証(保険証)をよくご覧になってください。あなたの名前がカタカナで、漢字の記入がもれていないでしょうか。川越市の保険証は、今年から電子計算機で処理されるようになります。そのため、保険証の記入するところ

### カタカナでは多い同名同名

ちょっと調べてみただけですが、市の国民健康保険に加入している方だけでも、同名同名は次のような状況です。

「スズキヨシコ」さん 十九人  
「スズキノリコ」さん 十五人  
「タカハシケイコ」さん 十四人  
「アライヒロコ」さん 十四人  
「タカハシヒロシ」さん 十三人  
「タカハシヨシコ」さん 十三人

このほかにも、五十人程度の同名同名は、予想以上にたくさんあります。しかし、カタカナで書くと同姓同名でも、漢字で書いたものと、その数はぐんと少なくなります。

### 応募規定

応募規定は次のとおりです。

▽内容：明るい選挙を推し進めることを表わしたものである。

▽応募資格：小学校児童・中学校・高校の生徒(一人一点)。

▽締切日と提出先：九月十日(土)までに市選挙管理委員会へ。

▽色と大きさ：色彩は自由。大きさは四十五センチ×三十三センチから五十五センチ×四十四センチ以内。

▽応募上の注意：作品の裏右下に

### 「みんなでも推せんして欲しい」 あなたも推せんして欲しい

ふるさと埼玉の特産品をみなおし、県内の特産を育て愛用していること、県では今、皆さんからの推せんを募集しています。ふるさと推せんください。

▽対象の物産：繊維製品・金属製品・雑貨製品・工芸品・農水産物・食料品などで、次の四つの条件に合ったもの。

①埼玉県内で生産されるもの。  
②現在市販されているもの。

③一般的に定評があるもの。  
④特定企業の名前がつかっていないもの。

九月五日までにハガキで

▽推せん方法：ハガキに物産名・主産地・参考事項(由来など)・住所・氏名を明記して、八月一日から九月五日までの間に左記へ郵送してください。

千336浦和市高砂三二五一一  
埼玉県商工部商業観光課  
▽審査と公表：推せんされたものの中から、学識経験者の意見を聞いて決定し、十一月十四日の県民の日公表します。

なお、十一月十七日(木)から二十一日(火)まで、大宮高島屋でこれらの展示即売会を開催します。また、選定された特産品を推せんされた方々の中から抽せんにより記念品を贈呈します。

※お問い合わせは県商業観光課(☎0488-241111、内線二七五)へ。

### 明るいきれいな選挙 啓発ポスターを募集

全国の都道府県・市区町村選挙管理委員会などは、明るい選挙を推進するために、児童・生徒による選挙啓発ポスターを募集しています。

かかりつけの医師さんにめいめい、わくわくをかけたためにも、もれていく方は、今すぐ漢字で記入してください。

### 市長選・市議補選 立候補される方へ

任期満了に伴う川越市長選挙と現在欠員中の川越市議会議員一人の補欠選挙は、九月一日告示、九月十一日(日)投票で行われますが、市選挙管理委員会では次のとおり両選挙の立候補者の届出受付を行います。

▽賞：市小・中・高校とも各五人(参加賞は応募者全員)。県小・中・高校とも各五人。国小・中・高校とも各六人。

▽発表：十月下旬。広報川越にも掲載します。

九月二日市選挙管理委員会事務局(市役所五階) 務局(☎24-18811、内線五〇二)へどうぞ。

※上の写真は、昨年全国コンクールで入賞した堀みどりさん(初雁中)の作品。



# 市民の安全を守る消防団

## 防災体制には欠かせない存在

川越市と川島町では、昭和四十八年から、消防に関する仕事を共同で処理するために、「川越地区消防組合」をつくっています。

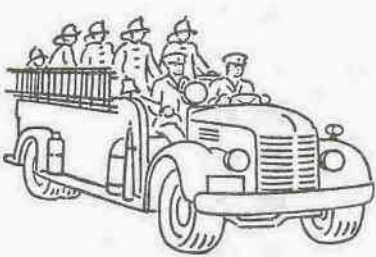
### 川越市に十二分団

消防組合の機構は下図のとおりで、大きく分けると消防本部・消防署・消防団の三つになります。このうち消防本部と消防署は、常勤の職員百六十七人が、また消防団は、非常勤の団員四百二十一人（川越市十二分団三百三人、川島町六分団百八十八人）が支えています。

### 消防署だけではムリ

### どこの市町村でも設置

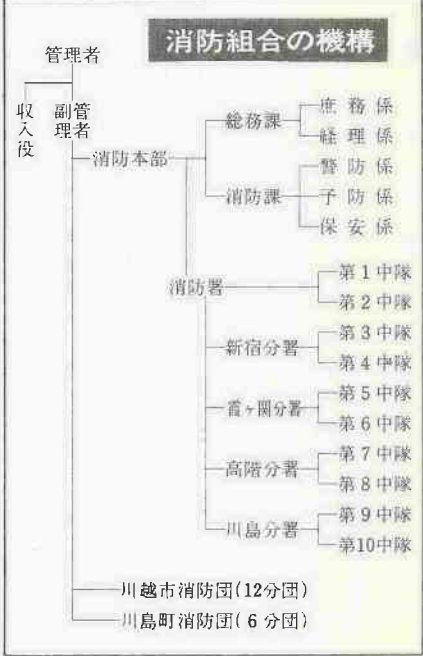
いくら重要な役割をもつ消防団でも、消防署を充実しさえすれば必要がなくなるのではないかと、おっしゃる方がいるかもしれません。たしかに、常勤の消防職員で



市の消防機構の中に、「消防団」というものがあるようですが、消防署とはどう違うのでしょうか。また、団員にはどういう人たちがなるのでしょうか。（市内神明町下生）

### 消防団員は十八歳以上の市民から

次に、消防団のメンバーですが、



団長は、消防団からの推選に基づいて管理者が任命し、団員は、「十八歳以上で、志操堅固、身体強健な地域住民」の中から、団長が任命することになっています。これらの人たちは、それぞれの職業をもちながら、いったん災害が発生した場合は、仕事を放り出して現場に駆けつけ、消防署員と

私たちが住むまちは、みんながお互いに力を合わせて守らなければなりません。常には最先端に立って活躍し、安全を守ってくれる人、それが消防団員です。※公設消防機関のほか、自治会長さんのもとに、「自警消防隊」が置かれているところもあります。



### 台風に向けて水防演習

### 二十七日、上戸地内で

七月二十七日午前八時三十分から、上戸運動公園付近の入間川堤防で、水防演習が行われます。この演習は、これからの台風シーズンに備え、大型台風が関東地方を直撃した場合を想定して行われるもので、水防団員約三百人が参加する大がかりなものです。どうぞご覧ください。

幸せを明日につなぐ火の始末

## 米価は決して高くない

### 十六年間で三・七倍の上昇

米は、私たちの日常生活に欠かすことができない大切な食糧です。それは、農家がいっしょうけんめい働いてつくった汗の結晶です。

### 生産農家はむしろ減収

ところで、最近の諸物価は止まることを知らずに上がり続けています。私たちの家計に大きな影響を及ぼす米価も、毎年少しずつ上がっています。肥料や農薬など生産資材の高騰で、農家の実質

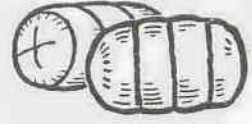
収入はむしろ減少している、といっても過言ではないほどです。消費者と同じように、生産者もまたたいへんなのです。下表をご覧ください。昭和三十五年と五十一年の価格を何品目かについて調べたのですが、この十六年間で米の上昇率は三・六九倍に過ぎません。これからみても、米価は決して高いとはいえないでしょう。

すでに食糧不足の実態が明らかにされています。私たちの命を支える米について、みんなでもう一度考え、米価に対する理解を深めたいものです。※ご意見がありましたら、農業委員会（☎24-1881-1、内線三九二-二三）へどうぞ。

Table showing price movements (諸物価の動き) for various goods from 1960 to 1951. Items include rice, coffee, milk, and labor costs, showing significant price increases over the period.

### ドライバーの皆さん 夏にご用心!

裏通りでもビュンビュンとばす。大通りでは強引に割り込む。他人の運転ぶりや歩行者のルール無視を見て、「カッ」となる。果ては疲れて居眠り運転……。心当たりのあるドライバーも決して少なくないでしょう。夏は特に、このようなことが原因で交通事故が起こりやすいのです。でも



### 福原小がみごと入賞

七月五日、上尾運動公園体育館で、県内の小学生を対象とした自転車安全な乗り方コンテストが行われました。コンテストには、一チーム六人編成で三十四チームが参加しましたが、川越市の代表として出場した福原小学校チームは、猛練習で鍛えた力を十分に発揮し、みごと入賞（八チーム）を果たしました。

Table showing traffic accident statistics (52年6月末日現在の市内での交通事故状況) by district (区分) and year (年別). It lists the number of accidents, deaths, and injuries.

このシリーズは、同和教育を中心に、市の心理的差別解消への取り組みを理解していただき、みんながお互いに基本的な人権を尊重し合う明るい社会実現をめざすものです。社会同和教育を考える① あなたは「ひかり」を読んだことがありますか。これは、県教育局が成人向け同和教育の資料として、編集・発行したもので、研修会や講演会の際に広く利用されている冊子です。さて、最近、入間地区同和教育推進協議会が行った調査によると、四十歳以上の方のほとんどが、小学生のころ、親や兄弟、友人などから教えられ、部落について知っているという結果がでました。大体、このようにして部落に対する認識は作られていくわけなのですが、その中にはたぶん偏見が含まれていて、例えば「あいつらは人種が違う」などという、全く非科学的な暴言もありました。しかしこのことは、当時は人権尊重の教育が不十分で、歴史に裏付けされた正しい「部落についての教育」がなかったことを思えば、ある意味ではしかたのないことかもしれません。同じ調査の中で、「ひかり」を読んで認識を新たにしたことは」という間に対し、部落の歴史が分かる二二二、差別が残っていることを知った一七七、部落差別の実態を知った一五五、という答えが出ています。つまり、大多数の人たちが、今なお残る部落差別の実態や正しい歴史を、研修会や講演を通じて初めて知った、ということになるのです。しかし、一方で、「なにを今さら……」と答えた方が、一六割もいたのです。このことについて、「ひかり」では次のように述べています。 「県民の多くは、同和教育問題についてならんかの認識を持っています。しかし、その認識は多くの場合、日常の会話の中で語り伝えられてきた非科学的なものが多かったと思われれます。例えば『あそこは昔から違う所だから、遊びに行ってもはいけないよ』などと、ひどいことが平気で親の口から子供に伝えられます。……このようにして、間違った見方や差別する気持ちを養うにつけられた子供が成長し、親になったと



表彰を受ける福原小チーム

# 水の犠牲者をなくそう

## 水上安全法講習会開かる

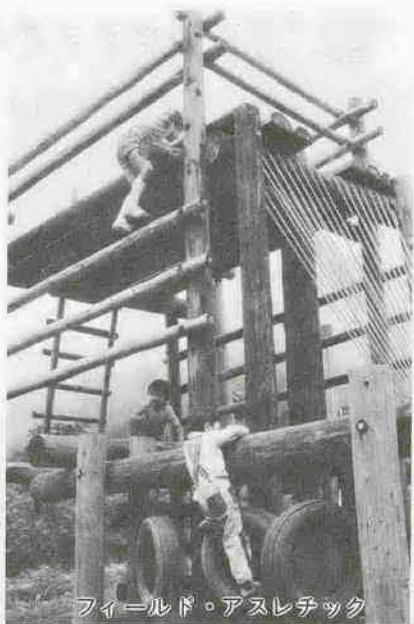
毎年夏になると、必ず起こる悲惨な水の事故。そこで、「一人でも水の犠牲者をなくそう」と、今年も七月二日から四回にわたって、川越高校プールで水上安全法講習会が行われました。昨年に引き続きこの講習会、今年も参加は二十人。受講生は、「命を救う」決意も固く、講習は真剣に繰り返されていきました。



# 子供の栄養を考えよう

## 家庭教育学級が調理講習

7月7日、山田公民館で、山田小家庭教育学級(代表、川合愛子さん)が調理講習を行いました。これは、母としての立場から、子供たちの栄養と健康管理を考えようとしたもの。当日の講師、第一学校給食センターの学校栄養士さんの説明に、熱心に聞き入っていました。



# 山の家で夏を過ごそう

サア、夏休み、市の山の家で、この夏を過ごしませんか。比企郡都幾川村大野にある市の山の家は、標高約800メートル。下界より涼しいだけでなく、キャンプもできるし、フィールド・アスレチックやサイクリング車の貸し出しもあって、最高。山が皆さんのおいでをお待ちしています。(くわしくは、市役所青少年課へ)



青少年相談員によるテント作り

山はみんなを待っている

フィールド・アスレチック

# 夏を呼ぶ行事2つ

## 七夕・まんぐり

7月7日、霞ヶ関地区笠幡の老人ホームに、ジャンボな「七夕」が飾られました。お年寄りが丸一日総出で作ったこの七夕。中には「二人のデートは楽し」といったユニークなたざくもあって、ホーム中庭に飾られると、みんな大喜び。果たして願いは天の川に届くでしょうか。また、梅雨が明けただけの14日、山田地区の上寺山で「まんぐり」(市指定・無形文化財)が行われました。これは、古くから同地区に伝わる、夏悪魔、悪疫よけの行事。太い青竹のまわりを麦ワラに御幣で飾った梵天をかつぎ、同地区をねり歩く年行事の人たち。かつぎ手も、暑さで汗びっしょり。どちらも夏を呼ぶ行事です。



老人ホームの七夕↑



上寺山のまんぐり↑

# 写真ニュース

みなさんのまわりで面白い話題がありましたら、企画課広報係までご連絡ください。

# まひろのば

## 夏のボクらの暑くする

皆さんの中には、チビッ子の熱狂的ファンという方も多いことと思いますが、この夏、市内でもチビッ子の野球大会が、華々しく繰り広げられます。そこで、夏休みを前に、子供たちによる野球大会の日程をひらいてみました。私たちのまちの夏をさらに盛り上げるチビッ子の球宴、皆さん応援にお出かけください。

## チビッ子の球宴、開幕近し

川越リトルリーグ野球大会(軟式)夏季大会  
リトルリーグは、小学三年生、中学一年生までのもので、プロと同じボールを使用するが、塁間距離はソフトボールと同じ。現在市内では百九十人が加入、当日は六チームが参加。今年が第二回。  
期日：7月30日(土)  
会場：初雁球場  
主催：川越リトルリーグ野球協会

## 日本少年野球(硬式)関東大会

小学の部(小学四年生、六年生)と中学の部があって、どちらもプロと全く同じ。この大会はいわば少年野球(硬式)の「全国大会」で、川越では初めて開かれる。今回で二回目のこの大会は、関西からも強豪七チームが参加、これを関東一都六県から代表三十七チームが迎え撃つ。市内でも、初雁クラブから二チームが出場、「はつかり杯」目指し、健闘が期待される。  
期日：8月9日(火)・10日(水)  
会場：初雁球場、市民グラウンド  
主催：ロッテオリオンズほか

## リトルマイナー選手権関東大会

昨年引き続き二回目のこの大会、リトルマイナー(小学四・五年生のリトルリーグ)のオールスターというべきもの。関東各地から予選を勝ち抜いた三十五チームが出場。川越選抜チームは、七月十日に富士見市で行われた県予選で準優勝し、二年連続、見事出場権を獲得。活躍が期待される。  
期日：8月23日(火)・25日(木)  
会場：東京、神宮球場  
主催：日本リトルリーグ野球協会ほか

## 棚倉町出身者は連絡を

私たちのまち川越と福島県棚倉町とは姉妹都市ですが、このほど広報川越編集担当へ、「新座市に住む一主婦」と名の方から匿名の手紙が舞いこみました。「勤めが川越ですが、川越に知人はおりませんし、川越のことはまだ全然知りません。これから勉強します。川越市と棚倉町との交流が絶えることのないように願っています」と、その手紙は結んでいます。この方のように、棚倉町出身の方がいましたら、ぜひご連絡ください。  
連絡先：川越市役所企画課広報係(元町一三三、☎24一八八、一、内線四三三、四)

## 人命救助で感謝状

このほど、三光町二一八の大室正一さん(四十四歳)と月吉町二六一の神山勇さん(三十五歳)の二人に、人命救助で県警本部長の感謝状と記念のタテが贈られました。

## 夏の風物詩「灯ろう流し」

新河岸川/高沢橋付近  
8/6(土)午後7時~9時  
塚稲荷境内(元町2)  
金魚すくい、花火、盆踊りもあります。  
主催：元町公民館

# 川越市立診療所案内



川越市立診療所では、昭和四十八年十一月に診療を開始以来現在まで八千人以上の方が治療・入院されています。

身体機能障害の回復促進設備として必要な身体能力機能測定器のほか、テレビ・レントゲンや脳波計、筋電計などの新しい医療機器が整備されています。

●十二月二十九日～一月三日  
【診療所内】  
一階：内科の診察処置室、レントゲン室、心電、脳波測定室など  
二階：小児科・外科・整形外科の診察処置室、手術室、身体機能障害回復治療室など  
三階：病室（十九床）

## 外国人の方へ

現在、川越市に外国人登録をしている方で昭和四十九年中に新規登録または確認申請をして外国人登録証明書を受けられた方は、外国人登録証明書（二ページに記入されている）を前日三十日以内に確認申請をすることによって、

真三枚（十四歳以上の方）・旅券を持参のうえ市民課窓口へ。※くわしくは、市民課（内線八七七）へ。  
訂正  
前号、七月十日号の国民年金②の内容で福祉年金受給の制限に「死亡された方が少将以上のとき」とあったのは、「少佐以上」の誤りでしたのでおわびして訂正いたします。

## 赤痢・食中毒に注意！

梅雨もあけ、これから九月まで連日の暑さが予想され、冷たい飲物やなま物が欲しい季節となります。

この時期には、体も疲れ、抵抗力も弱まっているところへ冷たいなま水やなま物を急に飲んだり食べたりするため、下痢症状を起すことから疑似赤痢患者として病院に隔離される人が毎年数人出ています。

各家庭では、特に夏休み中の子供たちに「なま水はだめ！」と注意してあげましょう。

最近天による事故が多発しています。これは、犬の責任ではなく飼い主の責任ではないでしょうか。犬を飼っている方は、次のことを守り、正しく飼いまししょう。

### 飼い主はマナーを守って

井戸水が原因の伝染病は、いったん発生すると、大きな集団発生となりかねません。井戸水を使っている家庭は、必ず殺菌消毒をお忘れなく。昨年十月、市内で飲料水として使用されている井戸の約一〇％（八十本）の調査結果（川越市薬剤師会の調査）では、六七・五％にあたる五十四本の井戸水が大腸菌等に汚染されており飲料水としては「不適格」という結果が出ています。

井戸がある家庭で水道が入っている場合には、水道水の使用をお願いいたします。

## お知らせ

### 古谷地区3歳児検診

山田地区該当者…昭和48年9月1日～昭和49年8月31日の間に生まれた児童  
古谷地区該当者…昭和48年8月1日～昭和49年7月31日の間に生まれた児童  
時間…午後1時30分～3時  
※母子健康手帳を持参ください。

実施日	会場	地区別
8月12日(金)	山田公民館	南山田、寺山、上寺山
8月17日(木)		福田、石田、府川、山田西町、北山田
8月31日(木)	古谷公民館	古谷全地区

### 就学相談

市就学指導委員会では、来年小学校に入学予定のお子さんと次のような障害を持っているお子さんの就学相談を行います。  
▷し体不自由 ▷知恵遅れ ▷病弱 ▷自閉傾向が強い ▷耳の聞こえが悪い ▷視力が弱いなど  
期日…9月12日(月)、午前9時～11時30分  
場所…中央公民館

### 市民体育祭 小学校水泳の部

種目…50m、100m(自由形、平泳ぎ、背泳ぎ) 75m個人メドレー、200mリレー  
期日…8月5日(金)、午前8時30分から  
会場…市営プール  
出場資格…市内在住・在学の小学5・6年生  
申込…8月1日(月)正午までに保健体育課へ。(市内の小学校在学者は、各学校を通して申込みください。)  
※出場はリレーを除き1人1種目です。

### バレーボール審判・指導者講習会(9人制)

期日…8月10日～31日、毎週水曜日、午後6時30分～8時30分  
対象…市内在住・在勤の方で市内各種大会等に参加できる方  
定員…30人 経費…2,000円  
申込…8月2日(木)午前9時から市教委保健体育課で受け付け、経費を添えて申込みください。

### ジュニア・バレーボールクラブ員募集

練習日時…毎週日曜日、午前10時～正午  
会場…名細小学校体育館

対象…名細地区内の小学4年生以上の女子  
申込…7月31日(日)午前10時から名細小体育館で受け付け。練習着を持参ください。  
問合せ…小内芳子(☎31-3257)

### 第4回文化財講座

〈内容・講師〉  
板石塔婆…大護八郎氏 大奥の歴史…高柳金芳氏 川越のはやしと江戸ばやし…井上誠一氏 川越まつりの歴史…岡村一郎氏、燈火のうつりかわり…小林茂氏 県内の銅鐘…田中一郎氏 映画  
期間…8月18日(木)・19日(金)・20日(土)、午前10時～午後4時、18日は午前9時30分から。  
会場…市民会館会議室  
対象…市内在住・在勤の文化財関係者や学校職員と一般の方  
定員…80人 経費…500円  
申込…7月29日(金)午前9時から社会教育課文化財係で受け付け、経費を添えて申込みください。

### 夏のスタミナは豚肉で 豚肉の大特売

とき…7月30日(土)  
ところ…川越食肉組合加盟店  
▷豚肉全商品…100グラム20円安  
▷ハム・ソーセージ類…100グラム20円安  
▷ウィンナーソーセージ…1袋20円安

### 特設人権相談所

内容…家庭、土地建物、裁判費用など  
とき…8月8日(月)午前10時～午後3時  
ところ…川越市南公民館  
※毎月第2月曜日に南公民館で開設しています。  
浦和地方法務局川越支局(☎43-3824)

### 6月中の火災と救急出動

火災		救急出動	
件数	9件	件数	300件(60件、162件、78件)
損害額	555千円	搬送人員	284人(60人、155人、69人)

使う火を消すまで離すな目と心

### ハウジング講座

資金づくりの手立て、契約の手引、設計のポイント、住宅建設と税金など家づくりのうえで知っていないければ損をする問題を学ぶ。  
期間…8月11日～9月8日、毎週木曜日、午後6時30分～8時30分  
対象…市内在住・在勤の成人  
定員…40人 経費…500円  
申込…8月1日(月)午前9時から南公民館で受け付け。(電話申込み可)

### 納涼盆踊り大会

期間…8月11日(木)・12日(金)・13日(土)、午後7時～9時  
※8・9日には練習会をひらきます。大会・練習会ともにどなたでも参加できます。

### 婦人ボランティア育成講座

内容…婦人ボランティア、人間の心理、図書の選択・読み聞かせの技術などを学び、講座終了後はボランティア活動を行う。  
期間…8月22日～11月7日の間計9回午前9時～正午  
会場…下広谷南公民館

### 乳幼児学級

遊びから集団生活を経て小学校入学までの導き方を学ぶ。  
期間…9月7日～10月26日の間計9回、午前9時30分～正午  
対象…高階地区在住の3歳児をもつ母親  
定員…35人 経費…1,200円  
申込…8月1日(月)午前9時から高階公民館で受け付け、経費を添えて申込みください。  
※託児施設の用意あり、お子さんといっしょに参加してください。

### 夏休み巡回映画

高階公民館では、8月20日(土)～28日(日)の間巡回で映画を上映します。希望の地区は申込みください。  
対象…高階地区内の子供会他  
申込先…高階公民館(電話可)

### 親子名作映画劇場 川越スカラ座

上映…脱線あしか騒動、クマのプーさん、ミッキーマウスほか計8本立  
※割引観賞券を青少年課、各公民館で配布中。

### 8月の映画会

◇夏休み親子映画会 8月2日(火)午後2時  
題名…わんぱく冒険旅行、ベルとかいじゅう王子  
◇水の週間映画会 8月3日(水)・4日(木)午後3時  
題名…資源・その過去・現在・未来、コップ一杯の水に想う、水の科学  
◇文化映画を見る会 8月6日(土)午後2時  
題名…慟哭の記録～太平洋戦史、山雲、濤声～東山魁夷菩提寺障壁面の記録  
◇夏休み親子映画会 8月9日(火)午後2時  
題名…昆虫記の世界、鼠、竹とんぼの空  
◇夏休み親子映画会 8月16日(火)午後2時  
題名…草原の少女ローラ、パンダのふるさと、白鳥の王子  
◇子ども映画会 8月20日(土)午後2時  
題名…おかあさんはお人好しか、城と城下町、マッチ売りの少女、白鳥の王子  
◇夏休み親子映画会 8月23日(火)午後2時  
題名…家なき子、ビットマン君と赤い帽子ちゃん  
◇夏休み親子映画会 8月30日(火)午後2時  
題名…ダンプ母さんと6人の子どもたち 武家社会と鎌倉文化、アラジンと不思議なランプ  
会場…県立川越図書館視聴覚ホール(新宿町1-17-1 ☎44-5602)

### アイデア貯金箱 コンクール

応募資格…小学生・中学生  
作品…縦・横・高さがそれぞれ25cm以内で未発表のもの、一人一点。材料は自由です。  
締切・提出…9月10日(土)までに各学校へ。  
※くわしくは、郵便局でお尋ねください。

あなたの街です。自然です。吸からの投げ捨てはやめましょう。  
**Smokin' Clean**  
スモーキングクリーン  
たばこは市内で買いましょ…1箱(20本入)で24円のたばこ消費税が市に入ります。

# ぼくら の作文

ぼくのお母さんは、たか子という名前です。ちよつとふとつています。まるい顔をしていて、わらうと目が三日月のようにほそくなく、金ばがちらつと見えます。

朝は一番早くおきて、台所でちやわんをあらったり、せんとくやそうじをしたり、くるくるいそがしそうにはたたらいています。

## お母さん

川越小3年  
尾崎通昭



「通昭、何のおかずを作る前にいつも、お母さん、何のおかずがたべたいの？」と、ききます。ぼくがたべたいものをいうと、ちよつと考えてから、

「そうしようか。」と、いつて、作ってくれます。

一番とくいなりのうりは、ハンバーグや、たまごを使ったりうりです。

お母さんは、りょうりをつくりながら楽しそうにテレビをきいています。ときどき、手をやすめて、テレビの方をみます。一番好きな番ぐみは歌で、新沼けんじのファンです。

好きなたべものはさけまんじゅう、ようかんなどで、一度に五こ



ぐらいたべてしまいます。お母さんは、家ぞくの中で、一番力もちです。りんごを何もつかわず、手でわけてしまいます。ぼくは、おどろいてまねをしてみましたが、われませんでした。それに野球がとてすきなのです。

高校のとき、ソフトボールのせん手をしていたそうです。いつも、ぼくにボールの投げ方やうけ方、打ち方などを教えてくれます。

日曜日には、近くの天神さまのところへいって、お父さんとお母さんとぼくの三人で、キャッチボールをします。三角形にならんでボールを投げたり、うけたりします。お父さんもお母さんもじょうずなので楽しいです。ぼくが一番へただけど、うまくうけたときは、スカツとしてとてもよい気持ちになります。

ぼくが病気になったときは、とても心ばいして、氷まくらで頭をひやししてくれたり、ホットケーキをやいしてくれたり、おかゆを作ってくれたりします。ぼくは、そういうときのお母さんが一番すきです。

## 人気にこたえ 週2回貸出に



### 図書館だより

霞ヶ関北公民館の週2回貸出しが、八月から週二回になります。これまで市立図書館では、同公民館の図書コーナーを利用して、毎月一回、図書の貸し出しを行ってきましたが、最近では大変な人気を集め、一回の貸し出し冊数が千八百にものぼるほど。そこで、皆さんの人気にこたえるため、八月から同公民館での図書貸し出しを次のように改めます。常時約二千八百冊の図書が、皆さんをお待ちしています。どうぞ、ご利用ください。

貸出日：八月から毎週火・金曜日の週二回（最初は八月二日火）午後一時三十分～三時三十分  
利用：一人二冊、二週間以内  
▽初めて利用される方は、世帯主名での登録が必要です。同公民館の窓口へ申し出てください。  
▽今まで、霞北地区の東急団地を巡回していた移動図書館はなくなりません。このため、今後はこの霞北公民館での貸し出しを利用してください。なお、これまでの利用券は使えなくなり、新たに、同公民館の貸し出し日に登録していただくこととなります。

※くわしくは、市立図書館（☎22-0559）へお尋ねください。

## 市民会館8月の主な催しもの予定

(7月8日現在、ホールのみ)

曜日	催し	入場方法	開演時間	主催者
1(月)	ピアノ発表会	無料	PM: 1.30	渡辺音楽教室 ☎22-5715
3(水)	都はるみショー	入場券 2,000円	PM: 6.30	関東民音 ☎0488-29-2635
6(土)	仲野恵子バレエ教室発表会	無料	PM: 2.00	同バレエ教室 ☎22-5858
7(日)	ぐるーぷとらいあんぐる発表会	無料	PM: 1.00	同グループ ☎22-0776(富岡)
14(日)	川越ミュージック・コンサート	入場券 350円	PM: 1.30	川越ミュージックハウス ☎22-7148(宮下)
17(水)	長編児童劇映画「ピッピの新しい冒険」	入場券 300円	AM: 9.30 AM: 11.30 PM: 1.30	川越市親と子のよい映画を見る会 ☎0488-22-7428 (埼玉映画文化協会)
19(金)	ピアノ・エレクトーンおさらい会	無料	PM: 1.30	浦田貞枝(西小仙波町1) ☎24-0893
20(土)	舞踊教室ゆかたざらい	無料	正午	舟橋功一後援会舞踊教室 ☎22-0038
24(水)	ヴァイオリン・ピアノ発表会	無料	AM: 10.30	松田みどり(富士見町) ☎25-0125
27(土)	やまびこ学園発表演奏会	無料	AM: 10.00	榎やまびこ学園 ☎42-5260
28(日)	ミュージックナイター(警察音楽隊演奏会)	無料	PM: 6.00	川越地区警察官友の会 ☎42-0779
29(月)	ルーマニア少年少女合唱団	入場券 一般2800円 高校生1800円 小中学1400円	PM: 6.30	川越音楽 ☎23-0656
31(水)	ぬいぐるみ人形劇公演「はくちょうのみずうみ」	入場券 特等1600円 普通1300円 一般1000円	正午 PM: 3.00	劇団木馬座 ☎03-262-7246

▷主にどなたでも入場できるものを掲載しました。  
▷主催者の都合で、一部変更になる場合もあります。  
▷入場券等の申し込みや問い合わせは、それぞれの主催者あてにお願いします。  
※㊦は指定席。  
●昭和53年1月中の市民会館使用申し込みは、8月1日(月)午前9時からお受けします。なお、来年1月20日(金)～2月15日(水)まで、大ホールは音響設備改修のため使用できません。くわしくは、市民会館(☎22-4678)へ。

## 短歌

### 步道川越歌会 七月詠草

小仙波町五井上 葦子  
ほつほつと悲しきままでに光りつ  
つ木蓮の蓄かきりなし  
協田本町 牛窪 又一  
高原に上りゆくみち茂り合ふ蜜  
柑の白き花の香ふ

小ヶ谷 内田 信子  
緑濃きわが家の庭に大株の白き  
つつじの花の明るさ

西小仙波町一 斎藤 文子  
木曾谷より流るる水の澄みてを  
りかたへの石仏丈低くたつ

小ヶ谷 佐藤 淳子  
やはらかき馬鈴薯の脇芽掻きて  
ゆく夕べの畑に西日受けつつ

安比奈新田 杉本寅之助  
五月十一日結婚三十六年の日な  
りしが妻われともに口には言はず

安比奈新田 杉本寅之助  
何方に帰ともめむ夕風に逆らひ  
て行く白鷺の群

的場 富田 国子  
笛をさがしつづ行けば鶯の落葉  
の中にわが足沈む

城下町 山崎 正男  
年ごとに茂り広がりてあぢき  
は梅雨の日長く花を咲かしむ

小ヶ谷 四元 仰  
雲の反照をあびつつ行きて言ひ  
がたきこの飢餓感汗出づるま  
で

寿町一 吉岡 さい  
車庫造るために移しし庭木々の  
中にてひと木主松枯るる

(昭和三十三年六月十日第一種郵便物認可)  
月刊一回二十日、二十五日、発行(都内四区)

として保存しましょう。いつかお役にたつこともあると思います

発行所 川越市役所  
川越市元町一丁目二番地(二二五〇)