



# 川越

—No. 433—

## 6月 25日

■発行所 川越市役所

■電話 川越(0492)24-8811(代)

■発行人 川越市長 加藤 龍二

■編集 企画財政部企画課

## 西伊豆の景勝地戸田に

# “憩いの施設”を近く開設



〔憩いの施設付近から御浜岬を望む〕

市では、市民の憩いの施設として、このたび静岡県田方郡戸田村地内の海岸線沿いに宿泊施設（旧戸田観光ホテル）を購入し、七月中の開設をめどに、今急ピッチで準備を進めています。  
伊豆随一といわれる天然の良港に恵まれた戸田は、遠洋漁業の基地で、海の幸が豊富です。また、土肥、堂ヶ島などととも、西伊豆の景勝地として知られ、四季おりおりの行楽が楽しめますが、特に夏の海水浴、秋のみかん狩りに最適です。  
御浜岬に包まれた波静かな遠浅の海水浴場で、お子さんといっし

よに、この夏を思いきりエンジョイしてみたいかがでしょうか。  
※くわしいことは、次号（七月十日号）でお知らせします。



### 交通のご案内

- ▷東京 東海道線 沼津 10分 バス 沼津港 55分 戸田
- ▷東京 新幹線 三島 30分 電車 修善寺 1時間 戸田
- 〈自動車利用の場合〉
- ▷東名沼津IC—沼津—三島—修善寺—戸田 約1時間
- ▷東名厚木IC—小田原 箱根ターンパイク 箱根 伊豆スカイライン 修善寺—戸田

### 主な内容

- 西伊豆の景勝地戸田に憩いの施設、人口のうごき ..... 1 P
- 7月10日は参院選・投票所一覧・投票所案内図 ..... 2～3 P
- 投票所案内図、交通災害共済、バイクのお年寄り死亡ほか ..... 4～5 P
- 市営住宅が申告登録制へ、中小企業融資の利率引き下げ、後楽会館の巡回バスが時間変更、人権尊重の明るい社会をその③ほか ..... 6～7 P
- 写真ニュース、まちのひろば、交流コーナー ..... 8～9 P
- 不用品交換コーナー、皆さんの相談室、民話教室、7月の映画会 ..... 10～11 P
- 働く青少年のオアシス、タイプ科生募生、特設人権相談室ほか ..... 12 P
- ぼくらの作文、図書館だより、市民会館7月の主な催し物ほか

人口のうごき	6月1日現在
人口	236,051人
(前年同期)	228,369人
男	119,439人
女	116,612人
前月比	422人増
世帯数	69,375世帯
出生	352人
死亡	103人
転入	1,471人
転出	1,298人



### 投票所案内図

**第1投票所** 川越市市民体育館

**第2投票所** 川越市市民体育館

**第3投票所** 川越市立第一小学校

**第4投票所** 川越市立第一中学校体育館

**第5投票所** 川越市立仙波小学校

**第6投票所** 川越市立中央小学校西側教室

**第7投票所** 川越市立月越小学校体育館

**第8投票所** 川越市立城南中学校

**第9投票所** 川越市南公民館

**第10投票所** 川越市立富士見中学校体育館

**第11投票所** 川越市立泉小学校体育館

**第12投票所** 川越商業高等学校

# 7月10日は参院選

## 投票時間＝午前7時～午後6時



七月十日(日)は、参議院議員通常選挙の投票日です。この選挙は、「良識の府」にふさわしい人を選び、国の政治に民意を正しく反映させる選挙です。投票に当たっては、有権者ひとりひとりが、他人の意見や義理、人情に迷わされることなく、テレビ、ラジオ、選挙公報などで候補者の識見をよく見聞きして、主権者として正しい判断のもとに、明るいきれいな選挙をしましょう。

投票できるのは、昭和三十三年七月十一日までに生まれ、昭和五十二年三月十五日までに住民基本台帳に記録されていて、引き続き市内に居住し、川越市の選挙人名簿に登録されている人です。したがって、今年の三月十六日以降市外から転入した方は、前市町村で投票していただくこととなります。また、六月五日以降に市内で住所を移した人は、旧住所の投票所で投票していただきます。

### 投票の順序

受付係で入場券に到着番号の記入を受け、名簿対照係で選挙人名簿との対照を受けた後、投票用紙交付係から地方区の投票用紙を受け取り、投票記載所で地方区の候補者一人を記入し、投票箱に入れます。次に全国区の投票用紙を受け取り、全国区の候補者一人を記入して投票箱に入れます。

### 入場券をなくしたら

投票所入場券は前もって郵送しますが、もしなくしたときは、選挙の当日あなたの投票所へ行って係員に申し出てください。すぐその場で再発行します。

### 立会演説会

立会演説会は、六月二十七日(月)午後七時から市民会館ホールで行われます。この会場では、同時手話通訳がつけます。

### ポスター・ビラ

今回の選挙に使用される選挙運動用ポスターは、地方区の場合は市選挙管が設置したポスター掲示板以外には掲示できません。また全国区の場合は、掲示しようとする者の承諾を得れば掲示できます。ただし、公共施設には、承諾の有無にかかわらず掲示できません。選挙運動用ビラは、届出された二種類に限り、選挙管が交付した証紙を貼って、次の場所・方法等で頒布を行うことができます。

- ▽選挙事務所内
- ▽立会演説会の会場入口
- ▽個人演説会の会場内
- ▽街頭演説の場所
- ▽新聞折込

### 不在者投票

選挙の当日、やむを得ない理由で投票所に行くことができない人のため、投票日前に投票できる不在者投票の制度があります。該当する方はご利用ください。

〔期間・時間〕  
六月十七日(金)～七月九日(日)の毎日、午前八時三十分～午後五時

〔投票所〕  
市選挙管理委員会(市役所五階) (持参するもの)  
入場券と印鑑

### 郵便投票

重度の身体障害者を対象とした郵便による不在者投票をご希望の方は、投票日の四日前までに、郵

今回の選挙では、投票所二か所の増設と変更、投票区域の一部変更があります。投票所一覧と投票所案内図でお確かめの上、間違いないようにお出かけください。投票していただき。

投票所	投票区域
39 山田小学校体育館	山田出張所管内全域
38 下広谷南公民館	下広谷(南・北)、富士見ハイツ(下広谷・五味ヶ谷)、竹野、栄、富士見本宿
37 下小坂公民館	下小坂、平塚、平塚新田
36 名細小学校体育館	鯨井(二二〇〇～二二七番地)、鯨井新田、吉田、小堤、小堤(後)
35 名細保育園	あおい ※上戸山王神社となり
34 東急ニュータウン自治会公民館	東急団地、霞ヶ関駅東
33 霞ヶ関北公民館	みなみ、霞ヶ関駅西、霞ヶ関北一～六丁目、的場新田
32 笠幡上野公会堂	新田、本町、協栄、西部、大笠、上野、倉ヶ谷戸、グリーンタウン ※老人ホーム入口、バス停留所近く
31 的場下組出荷所	的場(中・下)、的場初雁 ※法城寺正門から約三十メートル
30 霞ヶ関南小学校	安比奈新田、霞ヶ関住宅、水久保東
29 霞ヶ関公民館	的場(上)、芳地戸、大町、山伝、的場一・二丁目
28 大東西小学校	大袋新田、山城、高橋、大袋、増形、藤倉、原新田、南台一・二丁目、青柳
27 大東公民館	南大塚、緑ヶ丘、月山、向ヶ丘、南台三丁目、大塚新田
26 大東東小学校	寿町一・二丁目、豊田新田、豊田本、池辺
25 福原中学校体育館	下赤坂、中福、上松原、下松原、今福原、霞町、砂久保
24 今福公民館	今福(今福上・下、中台一～三丁目、今福事業団、田園ハイツ) ※菅原神社境内
23 高階中学校体育館	砂新田(上・下・南・武蔵野・五ツ又)、砂新田一～四丁目、砂久保の一部、下新河岸の一部
22 砂会館	砂(第一～第三)、高砂、新河岸(上・下)、旭住宅 ※砂の勝光寺の境内
21 寺尾公民館	寺尾(第一～第四、西向)、富士見 ※勝福寺の南・寺尾日枝神社前
20 藤間南町会集会所	藤間(原・上・中・下・東)、富士ヶ丘(下松原の一部を含む)、藤原町 ※藤間の東光寺から南へ五十メートル、旧川越街道の西側
19 藤間文化会館	藤間(南)、稲荷町、諏訪町、熊野町、清水町 ※みちのく銀行寮ビルから北へ百メートル、つり堀藤間園の北となり(熊野町八)
18 南古谷小学校	南田島、牛子、木野目、並木、並木新田
17 南古谷公民館	今成町、小ヶ谷町、小室町
16 古谷小学校体育館	旭町一～三丁目、新宿町五・六丁目、広栄町、新宿町未整理地区
15 古谷出張所	菅間(上)、谷中、北田島、伊佐沼、鴨田(第一・第三) 菅間(中・下)、石田本郷、石田本郷(新田)、鴨田(第一)、鹿飼、上老袋、中老袋
14 芳野中学校体育館	古谷上(二の関、沼端、宿、堀の内)、小中居、大中居、高島、ハッ島
13 芳野公民館	古谷上(古川端・黒須・蔵根・握津)、古谷本郷(上・下)、下老袋、東本宿
12 川越商業高校	久下戸(上・下・宮本)、今泉、蒼沼、渋井、古市場
11 泉小学校体育館	新宿町一・二丁目、脇田町、脇田本町
10 富士見中学校体育館	※川越駅西口から南西に徒歩五分、県福祉センター内
9 南公民館	上野田町、田町、野田町一・二丁目、東田町、脇田新田
8 城南中学校	新宿町三・四丁目、岸町二・三丁目
7 月越小学校体育館	三光町、末広町一・三丁目、月吉町、六軒町一・二丁目、野田月吉町
6 中央小学校西側教室	中原町一・二丁目、連雀町、新富町一・二丁目、通町、松江町一丁目
5 仙波小学校体育館	岸町一丁目、菅原町、仙波町二・四丁目、富士見町、仙波町未整理地区
4 第一中学校体育館	小仙波町一・三・四・五丁目、仙波町一・三丁目、西小仙波町一・二丁目、南通町、仙波町および小仙波町未整理地区
3 第一小学校	松江町二丁目、杉下町
2 市民体育館	御成町、神明町、氷川町、宮下町二丁目、宮元町、志多町、城下町
1 市民体育館	大手町、久保町、郭町一・二丁目、小仙波町二丁目、三久保町、仲町

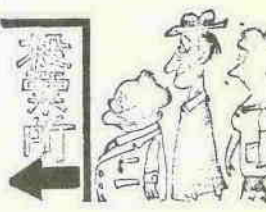
## 投票所などの一部変更

今回の選挙では、投票所二か所の増設と変更、投票区域の一部変更があります。投票所一覧と投票所案内図でお確かめの上、間違いないようにお出かけください。投票していただき。

### 投票所一覧

投票所	投票区域
17 南古谷公民館	久下戸(上・下・宮本)、今泉、蒼沼、渋井、古市場
16 古谷小学校体育館	古谷上(古川端・黒須・蔵根・握津)、古谷本郷(上・下)、下老袋、東本宿
15 古谷出張所	古谷上(二の関、沼端、宿、堀の内)、小中居、大中居、高島、ハッ島
14 芳野中学校体育館	古谷上(古川端・黒須・蔵根・握津)、古谷本郷(新田)、鴨田(第一)、鹿飼、上老袋、中老袋
13 芳野公民館	旭町一～三丁目、新宿町五・六丁目、広栄町、新宿町未整理地区
12 川越商業高校	菅間(上)、谷中、北田島、伊佐沼、鴨田(第一・第三) 菅間(中・下)、石田本郷、石田本郷(新田)、鴨田(第一)、鹿飼、上老袋、中老袋
11 泉小学校体育館	今成町、小ヶ谷町、小室町
10 富士見中学校体育館	上野田町、田町、野田町一・二丁目、東田町、脇田新田
9 南公民館	新宿町一・二丁目、脇田町、脇田本町
8 城南中学校	新宿町三・四丁目、岸町二・三丁目
7 月越小学校体育館	三光町、末広町一・三丁目、月吉町、六軒町一・二丁目、野田月吉町
6 中央小学校西側教室	中原町一・二丁目、連雀町、新富町一・二丁目、通町、松江町一丁目
5 仙波小学校体育館	岸町一丁目、菅原町、仙波町二・四丁目、富士見町、仙波町未整理地区
4 第一中学校体育館	小仙波町一・三・四・五丁目、仙波町一・三丁目、西小仙波町一・二丁目、南通町、仙波町および小仙波町未整理地区
3 第一小学校	松江町二丁目、杉下町
2 市民体育館	御成町、神明町、氷川町、宮下町二丁目、宮元町、志多町、城下町
1 市民体育館	大手町、久保町、郭町一・二丁目、小仙波町二丁目、三久保町、仲町

※は投票所の位置説明



昭和52年度地区別加入状況 (52年4月30日現在)

Table with 5 columns: 地区名, 一般, 中学生以下, 計, 加入率. Rows include 本庁管内, 芳野, 古谷, 南古谷, 高階, 福原, 大東, 霞ヶ関, 霞ヶ関北, 名細, 山田, 計.

四月三十日現在の加入者は十三万五千五百五十五人、加入率は五五・一

五十二年加入状況

交通事故は、毎日のように私たちのまわりで起こっています。市では、不幸にして交通事故にあつた場合の相互扶助制度として、交通災害共済を実施しています。

本年度加入者は十三万人に

交通災害共済

四割。これは前年同期に比べ、加入者で四千七百七十六人、加入率では〇・一割の増加となつてい

五十年の実績

昭和五十年の事業実績は、左下表のとおりです。

これから加入したい方は

市内に住んでいて住民登録をしている方なら、どなたでも加入できます。

まだ加入していない方は、交通対策課または各出張所の窓口で加入手続きをしてください。

昭和50年度収支の状況

Table with 4 columns: 区分, 年度, 50年度, 51年度, 計. Rows include 会費収入, 諸収入, 見舞金支払額, 事業経費, 収支差引額.

※財産収入、繰越金は除いてあります。

死亡八十万円、以下傷害の程度に依りて一、二万円から一、五万円

年額で三百円

会費は、加入時から来年三月末日まで一般三百円、中学生以下百五十円です。

〈対象となる交通事故〉 道路上の車両(自動車、原動機付自転車、軽車両)の交通による人身事故で、国内で発生したものが共済の対象となります。

なお、軽車両とは自転車、荷車、そり等で、身体障害者用の車いす、乳母車、小児用三輪車およびチェーンのない小児用自転車は含まれません。

見舞金の額

六月三日の朝、市内中老袋地区の県道交差点で、六十九歳の男性が運転する原動機付自転車と大型貨物自動車衝突、バイクのお年寄りはおもむくなく亡くなりました。

バイクのお年寄り死亡 交通犠牲者昨年を上回る

この事故で、市内の交通事故死者は八人となり、交通事故防止最重点地域に指定されるといふ異常事態を迎えた昨年同期を、ついに一人上回ってしまいました。

自分自身の安全を守るために

バイクに乗る人は、自分自身の安全を守るために、次のことを心がけてください。 ○必ずヘルメットの着用を

請求をお忘れなく

請求を忘れていた方は、すぐ手続きをしてください。自らの故意、飲酒運転、無免許運転および天災以外ならば、相手のない自損行為でも、また自分に過失があつても見舞金を支払います。

52年5月末日現在の市内での交通事故状況

Table with 5 columns: 年別, 区分, 人身事故件数, 死者, 傷者, 物件事故. Rows include 52年, 51年, 増減, 前年比(%).

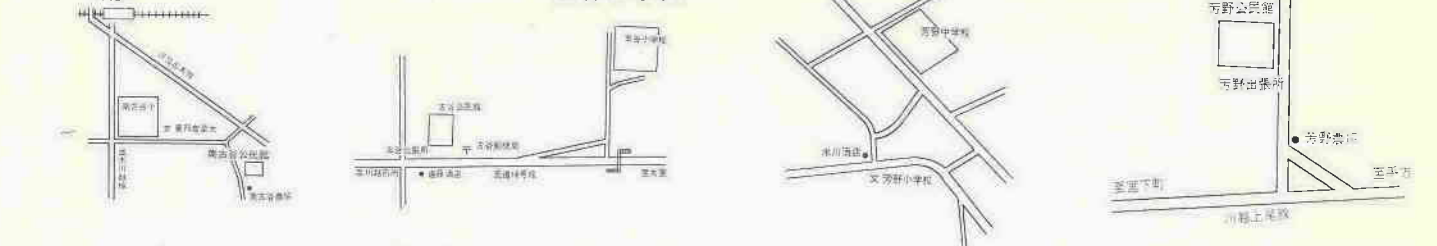
6月1日〜7月31日 交通事故防止緊急対策推進期間

これに伴って、従来定額で徴収されていた富士見ハイツ内の下水道使用料は、七月使用分(八月検針分)から、水道使用量に応じた「累進制」になり、水道料金といっしょに徴収されます。

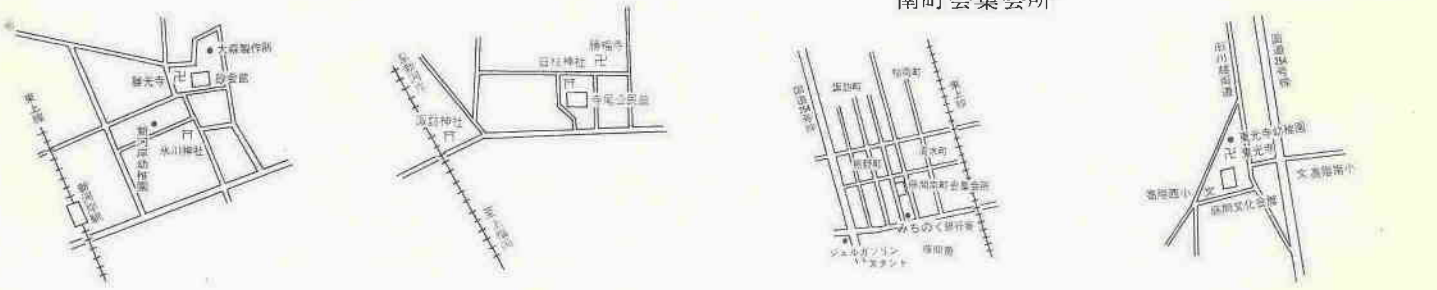
7月から累進制に 一東建富士見ハイツの下水道使用料一

七月一日から川崎市と鶴ヶ島町にまたがる「東建富士見ハイツ」の下水道施設(下広谷下水道)とこれに接続している下水道(菅きよ)を、両市町で協定書を締結し、川崎市が引き継ぐことになりました。

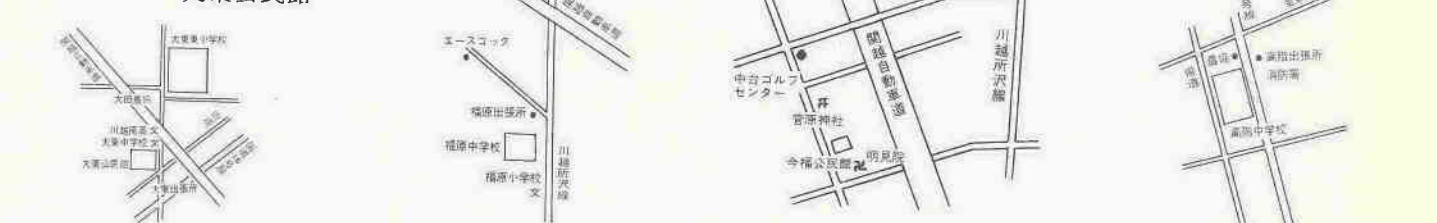
- 第17投票所 南古谷公民館 第18投票所 川越市立南古谷小学校 第15投票所 川越市役所古谷出張所 第16投票所 川越市立古谷小学校 第14投票所 川越市立芳野中学校体育館 第13投票所 川越市芳野公民館



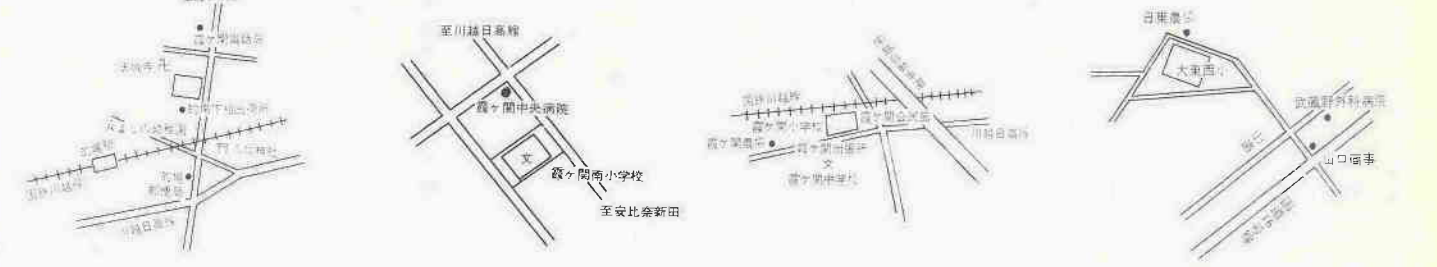
- 第22投票所 砂会館 第21投票所 寺尾公民館 第20投票所 藤間南町会集会所 第19投票所 藤間文化会館



- 第26投票所 川越市立大東東小学校 第27投票所 川越市大東公民館 第25投票所 川越市立福原中学校体育館 第24投票所 今福公民館 第23投票所 川越市立高階中学校体育館



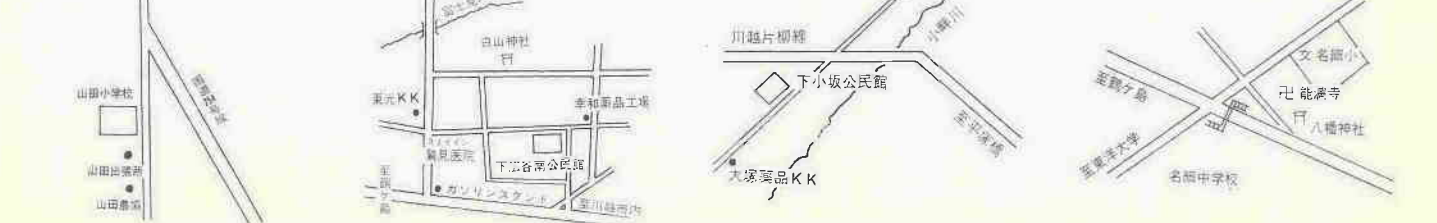
- 第31投票所 的場下組出荷所 第30投票所 川越市霞ヶ関南小学校 第29投票所 川越市霞ヶ関公民館 第28投票所 川越市立大東西小学校



- 第35投票所 川越市名細保育園 第34投票所 東急ニュータウン自治会公民館 第33投票所 川越市霞ヶ関北公民館 第32投票所 笠幡上野公会堂



- 第39投票所 川越市立山田小学校体育館 第38投票所 川越市下広谷南公民館 第37投票所 下小坂公民館 第36投票所 川越市立名細小学校体育館



# 市営住宅の入居方式

## 新たに申告登録制へ

今年度から、市営住宅の入居者選考方式が変わりました。昨年度までの抽選方式が廃止となり、新たに申告登録方式が採用されることになりました。この申告登録方式では、入居希望者に前もって、市で作成する入居希望者登録簿に申告登録してもらおうことになっています。今回、その第一回申告受付を左記のとおり行いますので、市営住宅への入居を希望している方は、この機会にぜひ申告しておいてください。

### 社会的弱者は登録順位を優先

市で選考委員会を開き、登録順位を決定していきます。その選考基準は、社会的弱者（母子・老人・身障者世帯等）を優先扱いとして定められています。そして登録後は新築等が入居可能な住宅が発生した場合、登録順位にのみよって入居してもらおうことになっています。

なお、この登録受付は毎年一回（七月）

- （一）実施し、今回の登録の有効期限は、昭和五十六年三月三十一日となっております。
- （二）申告用紙配布期間  
七月四日（日）～七月十六日（日）
- （三）配布場所  
▽建築課 ▽市民サービス課  
▽各出張所 ▽南公民館  
（申告受付期間）  
七月二十五日（日）～二十六日（火）  
午前九時～午後四時（ただし、正午～午後一時までは除く）
- （四）受付場所  
市役所五階フロアー  
（申告者の資格）  
①市内に住所または勤務場所があること

（一）現に同居または同居しようとする親族（婚約者含む）があること  
（二）ただし、親がありながら兄弟だけなどの不自然な家族構成の方は除く。  
（三）現に住宅に困っていることが明らかでないこと、自所有の住宅、日本住宅公団、県営、市町村営住宅に居住している方は除く。  
（四）世帯の収入月額が、四万七千円を超え八万一千円以下であること。四万七千円以下の場合第一種住宅となります。（上表参照）  
※くわしくは、建築課係（☎2418811、内線三七二一）へ

### 後楽会館の巡回バス 七月から時刻を変更

後楽会館では、毎週水曜日に個人または小グループ（十人以内）の利用者のため市内巡回バスを運行しています。このバスの運行は季節の実情に合わせていますが、七月六日～九月二十八日まで、左の巡回バス予定時刻表を運用します。

巡回バス予定時刻表 (単位: 分)

巡回バス	時刻
中央公民館	9時00分
丸井百貨店別館前	10時17分
市役所	9時02分
市役所	9時05分
市役所	9時08分
市役所	9時10分
市役所	9時13分
市役所	9時15分
市役所	9時18分
市役所	9時21分
市役所	9時24分
市役所	9時27分
市役所	9時30分
市役所	9時33分
市役所	9時36分
市役所	9時39分
市役所	9時42分
市役所	9時45分
市役所	9時48分
市役所	9時51分
市役所	9時54分
市役所	9時57分
市役所	9時00分
市役所	9時03分
市役所	9時06分
市役所	9時09分
市役所	9時12分
市役所	9時15分
市役所	9時18分
市役所	9時21分
市役所	9時24分
市役所	9時27分
市役所	9時30分
市役所	9時33分
市役所	9時36分
市役所	9時39分
市役所	9時42分
市役所	9時45分
市役所	9時48分
市役所	9時51分
市役所	9時54分
市役所	9時57分

# 中小企業むけ融資 利率を1%引き下げ

市では、市内の中小企業の成長発展を促進するため、各種の中小企業融資制度（詳細は広報川越五月十日号参照）を設けています。この融資制度の利率は、市中銀行の貸出し金利等を参考に、市が、市の中小企業融資制度の利率も六月一日から、次のように年一引き下げられます。

### 中小企業従業員融資制度と駐車場建設融資制度

制度名	融資対象	限度額	期間	償還方法	利率	担保・保証人
中小企業従業員立開業資金	①市内の事業所に5年以上勤務し、自ら独立しようとする25歳以上の市民 ②開業する業種は独立以前と同一業種	200万円以内	7年以内	元金均等月賦償還	年利5.5%以内	金融機関の定めるもの
中小企業従業員住宅資金	市内の同一事業所に3年以上勤務し、市内に自己の住宅を取得しようとする方	200万円以内、60歳以上の親族の居室を含む場合50万円増額	15年以内	元金均等月賦償還	年利5.5%以内	金融機関の定めるもの
駐車場建設資金	商店街、自治会等が団体の振興のため、共同で行う駐車場の設置や整備事業	所要額の70%以内、自治会の場合2,000万円以内	7年以内	元金均等半年賦償還	年利7.0%以内	担保あり、保証人＝商店街等は構成員10人、法人は役員全員

この届けは引き続き手当を受け資格があるかどうかを審査するための届けです。この所得状況届を提出しませんが、手当が差し止められることがありますから、未届の方は至急提出してください。

提出先：婦人児童課  
提出するもの：①所得状況届（受給者に郵送済み）  
②手当証書

※本年度の所得制限基準額（五十二年中の所得）は、左表のとおりです。くわしくは、婦人児童課婦人児童係（☎2418811、内線二九七）へどうぞ。

### 人権尊重の明るい社会を

このシリーズは、同和教育を中心として、市の心理的差別解消への取り組みを解説して、市民の理解を深め、市民の心のつながりを築いていくことを目的としています。このシリーズは、同和教育の推進に貢献することを目的としています。

一、地区別懇談会の目的  
市同和对策室では、同和教育の推進に貢献することを目的として、地区別懇談会を開催しています。

二、地区別懇談会の開催  
七月五日（日）古谷地区全域、南古谷地区、菅沼と久下戸  
七月六日（日）大仙波、小仙波、杉

従業員の方へ  
住宅資金等の活用を  
中小企業に対する融資制度とは別に、中小企業で働く人の開業資金

老人医療の受給者証に  
七月から新しい様式に  
七月から老人医療の受給者証が変更されます。現在使用中のものは、新しい受給者証は、六月中旬に皆さんの手元へ届くよう郵送しますが、前年の所得が未申告の方や最近住所を変更した方は郵送が少

所得制限基準額表(51年中の所得)

扶養者数	受給者本	配偶者・扶養義務者	控除対象者と控除額
0人	185万円	573万3千円	障害者 20万円
1人	211万円	598万2千円	特別障害者 28万円
2人	237万円	619万5千円	寡婦 20万円
3人	263万円	640万8千円	老年・勤労学生 20万円
4人	289万円	662万1千円	高齢者扶養 6万円

この懇談会は、市民の皆さんの生活に近づくため、親は一番身近にいる人間ですが、ともすると親の子供に対する理解は冷静さを失いがちです。

▽子育て、幼稚園、学校など集団生活における問題（学校嫌いな子、盗み癖、乱暴、家出など）  
▽子どもに対する理解は冷静さを失いがちです。  
▽子育て、幼稚園、学校など集団生活における問題（学校嫌いな子、盗み癖、乱暴、家出など）

6月4日は、虫歯予防デー。今年も3日・4日の両日、歯科予防センターで、正しい歯のみがき方指導とフッ素の無料塗布が行われました。好評のこの行事、2日間で親子3,000人がつめかけ、「栄養のバランスを保つことこそ虫歯予防の根本。フッ素を塗るだけでなく、正しいみがき方も身につけてね」と、指導を受けていました。

### 好評のフッ素塗布 親子三千人がつめかける



6月10日は、時の記念日。川越時計商組合(小児初男組合長)による恒例の「時計の無料検診」が、この日、川越駅東口駅前など3か所で行われました。日ごろ「ムダ」にしている時を見つめ直そうと、毎年行われるこの行事。検診を受けた方は、過ぎゆく「時」を実感しているようでした。

### 過ぎゆく「時」を実感 時計の無料検診



## 写真ニュース



### 創立100周年を記念 「一日赤十字」

今年、日本赤十字創立100周年。これを記念して、6月5日、南公民館で「一日赤十字」が開かれました。これは、より多くの皆さんに赤十字の理想や事業を理解していただくこと、市・日赤埼玉県支部が行ったもの、老人の家庭看護法の講習などがあり、訪れた方たちは、熱心に聞きっていました。

## 笑いころげておなかの皮の運動も 第1回川越市老人スポーツ大会

「スポーツを通じ、健康を増進し、互いの友愛を深めよう」と、6月7日、第1回川越市老人スポーツ大会が開かれました。

この日、会場の市民会館には、応援団もまじえ、60歳以上の市内のお年寄り約1,100人が集まり、老人パワーが大爆発。競技が進むにつれ、けつ圧測定、などユーモラスなプレーや珍プレーも続出。「笑いすぎておなかの皮にもいい運動になった」と、童心にかえったように喜ぶお年寄りの皆さん。「来年も、元気で一緒にやりましょう」という声もあって、「若さあふれる。お年寄りの表情からは、一日中笑みがこぼれていました。



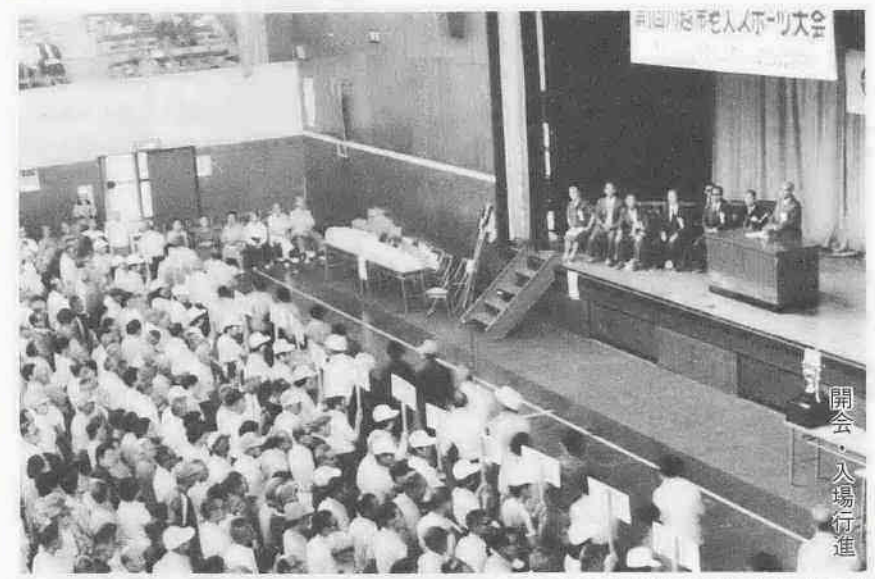
選手宣誓をする市老人クラブ  
連合会理事・関口喜代治さん



アツ、うまいぞ  
「パン食い競争」



アンヨはおじよす?  
「ゲーム「ペンギン」



開会・入場行進



おシリとおシリでこあいさつ  
「ゲーム「サンドウィッチ」

### 川越駅西口に 新たな彩り

六月九日、南公民館の高齢者学級の学級生約五十人が、川越駅西口の街路樹根元の空き地に、マツバボタンやシバザクラの苗数千本を植えました。

南高齢者学級は、年とともに人離れの傾向があるお年寄りたちに社会への道を開こう、と八年前から毎年開講されているもの。入学できるのは六十歳以上のお年寄りで、現在は二百人が在席、出席率は好調。

この花苗植えも、南高齢者学級の「授業」の一つ。「まちをきれいに、そして自然を大切に」という花いっぱい運動の「わしらが先頭に」と、昨年からは始まったもの。今年も、花をマツバボタンとシバザクラに限定。美的効果をねらった。



## まひちるのば

山田中でバザー  
—PTA主催—  
期日=7月3日(日)、午前10時から(売り切れ次第終了)  
会場=山田中学校  
日用品・農産物・植木・手芸品・電気製品・書籍等いづれも格安  
皆さんのおこしをお待ちしています。

### 郵政大臣表彰を受賞 東中ことも郵便局

このほど、東中学校ことも郵便局代表、原田良一(生徒会長)が郵政大臣表彰を受賞。五月三十日、東京丸の内郵便局で開かれた中央表彰式に、原田君ほか梶田進同学校長等が出席、小宮山郵政大臣から、表彰状や記念の図書券などが贈られました。

東中のことも郵便局は歴史が古く、既に二十五年以上の長い間、南古谷地区の古市場郵便局(熊井九二也局長)を、親郵便局として、熱心に活動が続けられてきたもの。先生方の指導のもとに生徒が自主的に運営。また、おろすのは「みんなが同時に使えるときに」と、預金を修学旅行費にあてているこの

### 緑の校庭に变身 霞東中で植樹祭

六月五日からの一週間は、環境週間。「私たちの身の回りの緑を見直そう」と、六月十日、霞ヶ関東中学校(橋本奇二校長)の三年生約二百人が、校庭につつじの苗木



### 会員募集

交流コーナー  
〈武蔵野離子連(仮称)〉  
町内に離子連がなく、普段お離子を習いたくても習えないという方たちや、お離子を楽しみたいという腕自慢の方たちのためのグループです。  
原則として、市内にお住まいの十八歳以上の社会人(男女不問)であれば、どなたでも参加できます。

10周年記念作品展  
—日彩会—  
期日=7月1日(金)~3日(日)  
午前9時~午後5時  
会場=県立川越図書館  
南公民館の講座から果  
立った日本画グループ  
皆さんお出かけください。

これは、「緑の普及をスローガンに、今年からスタートした県の植樹祭の行事で、この日植えられた紅霧島つつじは、埼玉県内では最もポピュラーな花の内一つ。木を植えることなど初めての生徒が多く、困難な作業の中、「卒業後、学校を訪れたときに良い思い出となるよう、立派に育てたい」と、明るく語る生徒たち。この春開校したばかりで殺風景だった同校も、この植樹で、一気に緑の校庭となりました。

今年の秋から川越祭りにも参加する予定ですから、ぜひご参加ください。  
連絡先:小久保広義(☎24-168-4411昼 ☎24-174577夜)  
市内に住む栃木県出身者の皆さん、栃木県人会では現在新会員を募集中です。懇親会や親睦旅行を開いて、ときどき郷土の話に花を咲かせています。ご連絡ください。  
連絡先:市川恵二(☎24-1608-6)

勤労青少年の日催し物

7月16日(出)

Table with 2 columns: 時間 (Time) and 内容 (Content). Includes activities like 模擬店 (Mock shop), 体力測定 (Physical measurement), 成果発表 (Result presentation), etc.

◇登録方法：ホームにある利用申請書に事業主（自家従事の人は世帯主）の勤労証明をもらい提出してください。

七月二六日(出)は、勤労青少年ホームで楽しく過ごしてみませんか。

◇利用できる人：十五歳から二十五歳までの勤労青少年。

勤労青少年ホームは登録制

勤労青少年ホームの利用は登録制となっており、現在千四百人以上の勤労青少年の登録があります。

働く青少年のオアシス

働く青少年ホームは、働く青少年が余暇を楽しく過ごし、同じ働く仲間との交流の場、働く青少年のオアシスです。



※くわしくは、川越勤労青少年ホーム(☎22-5241)へ。

七月の第三土曜日 勤労青少年の日

川越勤労青少年ホームでは、この勤労青少年の日に、働く若者たちだけでなくご家族で、お気軽にお出かけいただくために楽しい催し物を用意しています。

お知らせ

職業訓練 タイプ科生募集

科目…和文タイプ科(授業料=無料) 期間…8月1日(月)~11月22日(火)の4か月間 応募資格…離職者や転職を希望する女性、または主婦などで就職を希望する方。

キッチンカーの食事指導

内容…高血圧、貧血予防のための食事指導と き…7月1日(出) ところ…午前10時から雀の森集会所、午後1時から愛知病院裏空地(新宿町6~23~58)

妊婦教室

妊娠の成立から赤ちゃんの入浴と育て方まで、初めての出産をひかえた妊娠の基礎知識が中心となります。

午後1時30分~4時 会場…中央公民館 ※参加ご希望の方は、あらかじめ衛生課保健係へご連絡ください。

国際大学公開講座

英会話 すぐに役立つ日常英会話、お気軽に参加ください。 期間…7月4日から22日までの毎週月・水・金曜日。1時限=午前10時~11時、2時限=午前11時10分~12時10分

税務大学校 学生募集

応募資格…昭和32年4月2日から昭和35年4月1日までに生まれた男子 願書受付…7月13日(出)~22日(出) 問合せ先…川越税務署総務課(☎42-1411)

埼玉の社寺宝物展

秩父地方 文化的、歴史的に価値の高い文化財が秩父地方に数多く残っています。お気軽にお出かけください。

期間…7月10日(出)まで、午前9時~午後6時(毎週月曜日休室) 会場…埼玉会館郷土資料室 入場料…無料

当たっていませんか!

お年玉賞品の引換は7月19日まで。お手元の年賀はがきを、もう一度お調べください。

Table with 4 columns: 等級 (Grade), 品名 (Item Name), 組 (Group), 番号 (Number). Lists items like 折りたたみ式自転車, 腕時計, etc.

特設人権相談所

内容…家庭、土地建物、裁判費用などと き…7月11日(出)午前10時~午後3時 ところ…川越市南公民館 ※毎月第2月曜日に南公民館で開設しています。

5月中の火災と救急出動

Infographic showing fire statistics: 15件 (15 cases) of fires, 971万円 (9,710,000 yen) in damage, 345件 (345 cases) of emergency calls, and 337人 (337 people) transported.

幸せを明日につなぐ火の始末

不用品交換コーナー

眠っている品物 ありませんか

消費生活課では各家庭で不用になった品物で、まだ十分使えるものを、不用品交換コーナーを通して譲りたい品物と譲って欲しい品物として、その仲介をしています。

▽譲って欲しい品物：子供用自転車、婦人用自転車、ミニ自転車などの自転車類、ソファ、ベッド、冷蔵庫、洗たく機、ベビーカー、乳母車、オルガン、二段ベッド、文学全書、応接セット、扇風機、和文タイプライター、ペーパーナイフなど。

皆さんの相談室 労政事務所

労政事務所の皆さんや事業主の方が労働問題でお悩みのときは、お気軽に労政事務所にご相談ください。

水道料金は口座振替で 水道の開栓・中止のお願い 水道の開栓・中止のお願い

あなたの水です上手にムダなく使いましょう! 水道の開栓・中止のお願い

水道の開栓・中止のお願い 水道の開栓・中止のお願い

お知らせ

料理講習会

夏をのりきるためのスタミナ料理とサラダを作ってみませんか。 期間…午前の部=7月9日から23日までの毎週土曜日、午前10時~正午。夜の部=7月14日から28日までの毎週木曜日、午後6時~8時。

大東成人大学

期間…7月19日から12月6日まで毎月2回 午後1時30分~3時30分 対象…市内在住・在勤の青年男女

大東明治青年大学

期間…7月から昭和53年2月まで毎月2回 午後1時30分~3時30分

お母さんのための民謡教室

中央公民館 期間…7月13日から27日までの毎週水曜日 午前9時30分~11時30分 講師…松本國三氏・山田泰男氏

書道教室

一福原公民館 期間…昭和53年3月までの毎月第1・3日 曜日午前9時30分~11時30分

名細青年学級

野球、料理に興味のある方大歓迎! 説明会…7月9日(出)午後7時30分から

7月の映画会

文化映画を見る会 7月2日(出)、午後2時 題名…遭難(谷川岳の記録)・永遠の海

新・改築には電話の配管を

家を新・改築をする場合、間取りやインテリアに気をとられ、とかく忘れがちになるのが電話の配管です。

就業構造基本調査にご協力を

7月1日現在で、国民の就業・不就業や労働力の流動状況を調べる国の統計調査で3年ごとに行われます。

板石塔婆調査にご協力を

県教育委員会では、県内に散在する板石塔婆を記録保存するため調査を行います。

# ぼくら の作文

五月二十七日、川越市民会館でシンフォニエッタ・サファイアの演奏による、オーケストラ鑑賞教室が行われた。音楽が何より好きなぼくは、もうずっと前から楽しみに待ち遠しくてたまらなかつた。ぼくたちは、少し遅れて市民会館に着いた。早く始まらないかと、思う間もなく、いよいよプログラム一番の「軽騎兵」……とはいかなかった。最初はやはりあいさつ、鑑賞上の注意など、長いおあずけがあつた。そして今度こそいよいよ演奏が始まつた。ぼくはもうゾクゾクして、体がふるえているんじゃないかと思つたほどだ。少し静かな感じで、軽騎兵序曲」は始まり、

## オーケストラ鑑賞の感げき

高階西小 6年  
渡辺利哉



突然我に返る行進曲のリズムに変化する四番の初めが、気に入つてしまつた。ぼくが、オーケストラ演奏を聞いたのは二度目である。一回目は、昨年家族で聞きに行った。その時もとてもいいと思つたけど、今度の方がもっと満足したのは、ぼくが成長したからだろうか。さつそく「トランペット吹きの子守歌」と「ウィリアム・テル序曲」のレコードを買つて、毎日何度もかけているのだが、オーケストラを聞いた感げきは五日たった今でもぼくの頭から消えていない。

「ジャン」と急に大きな音になる。多くの体はもうリズムに乗つてゆれ出し、体だけではたりなくて足まで調子をとりに出してしまふ。む中になつてしまつた。「ああ、やつぱりオーケストラはいいな。ア。迫力がある。家で聞くレコードなんて問題じゃない」。そしてプログラムは進み、すごいなあという感

じの「チゴイネル・ワイゼン」。リズムがとて速く、それに合わせてヴァイオリンが非常な速さで音を出し、勇ましくはげしい感じの曲に変わつて行く。いいメロディだなあ、好きだなあ。これは「トランペット吹きの子守歌」。これは軽やかな流れがあつて、誰もいない所で一人で聞いたらいだらうなと思つた。トランペットが、こんなにやわらかい音を出せるなんて知らなかつた。今まで、行進曲の中でトランペットしか印象になつたからだろうか。そして、一番感げきしたのは「ウィリアム・テル序曲」。虫でも落ち着いた気持ちで聞いている三番から、

## 児童・新着図書のご案内

市立図書館に、新しく子供の本などが沢山入りました。その中から主なものを紹介します。どうぞお子さんと一緒にご利用ください。

▽大川悦生「つるのあねぎ」ポプラ社  
▽今関信子「虫めずる姫君」国土社  
▽長新太「はるですよ」ふくろうおばさん 講談社  
▽奥田継夫「魔法おしえます」偕成社  
▽米倉齊加年「多毛留」偕成社  
▽エインワース「こすすめのはうけん」福音館書店  
▽木住野利明「ひつくりかえる」すばる書房  
▽大割輝明「くろべのツンゴきつね」小峰書店  
▽赤星亮衛「おつととおへ



## 図書館だより

そ「岩崎書店」▽笠原肇「オンネ先生ばんざい」文研出版  
▽板倉聖宣「北斗七星と北極星」国土社  
▽鈴木喜代春「ヒメマスマよかえれ」理論社  
▽大野哲郎「のうさぎとかあさん」ポプラ社  
▽新宮晋「いちご」文化出版局  
▽田中光常「日本の野鳥」小峰書店  
▽ピーターソン「おじいちゃんに会いにアリス館牧新社」▽佐藤さとる「くちぶえをふくねこ」偕成社

△新着図書案内  
▽森村誠一「青春の証明」角川書店  
▽渡辺淳一「まひる野(上・下)」新潮社  
▽朝日新聞社会部「雨のち晴れ」新聞天気図の見方」雪華社  
▽黒柳徹子「徹子の部屋」テレビ朝日

## 短歌だより

霞ヶ関北六「道」短歌会

的病 石崎 才治  
病み臥して一人し居ればいたづらに靡き心の滲みいづる夜更

的病 古賀 俊次  
迷ひたる仔犬は朝の人多き駅のホームになきて纏る

的病 藤本 正子  
幼な児はわれを待ちみきそのまなこ透きとほりつつまじろぎもせず

的病 平井 楨子  
おのが手にネクタイを締め確かむるそれよりすでに束縛あらむ

的病 小和瀬宣子  
花の季となれば掌ひろげても何もつかめぬわのいたぶる

的病 霞ヶ関北四 大森 ヨシ  
何もかも忘れていたいこの日向の香かく蜂は飛び舞ふ

的病 霞ヶ関北一 柿沢 登志  
よどみなく言ひ切りしとき胸うちにするにかすかな悔持ちて居

的病 霞ヶ関北六 野田多恵子  
逆光の中をよぎる小鳥ありわが裡にもつ感ひ消えぬ

的病 松岡由紀子  
わだかまり持ちたるまま帰郷する母に詫びをり声には出さず

的病 霞ヶ関北三 高井 良子  
物干せば曇りたる日の庭先にクロッカスの花見出しにけり

的病 宮島きみ子  
吠えつづけわれ呼ぶ犬を叱りゐて撃たれしままのうるむ目にあふ

## 市民会館7月の主な催しもの予定

(6月10日現在、ホールのみ)

曜日	催し	入場方法	開演時間	主催者
3(日)	日本フィルによる名曲「カルメン・コンサート」	券 場 3,000円 通 2,700円 普 1,900円 高 1,200円 小中	PM: 3.00	川越音楽 ☎23-0656
9(土)	オリジナル・コンサート	券 場 500円 前 500円 売 800円 当	PM: 4.30	栗原楽器 ☎22-6434
10(日)	紫雲グループ発表会	無料	PM: 1.00	紫雲グループ ☎0429-53-1332 (木下)
14(木)	公開録画「ロッテ歌のアルバム」	整理券	PM: 6.30	TBSテレビ ☎03-584-3111
15(金)	川越市青少年健全育成推進大会	無料	AM: 10.00	川越市役所青少年課 ☎24-8811 (内線521-2)
17(日)	ピアノ発表会	無料	PM: 1.00	和田和美(上福岡市) ☎0492-63-1740
18(月)	松山高枝吹奏楽部定期演奏会	入場券 200円	PM: 2.00	同吹奏楽部 ☎0493-22-0075
20(水)	上甲康子舞踊研究所研究生発表会	無料	PM: 1.30	同研究所 ☎24-1456 (津崎)
21(木)	「はしだのりひこ」とえげば光」コンサート	券 場 2,100円 一般 1,900円 以下	PM: 6.30	川越音楽 ☎23-0656
22(金)	石川須妹子舞踊学園埼玉支部合同発表会	無料	PM: 3.00	同舞踊学園 ☎44-0752 (松崎)
23(土)	バレエ発表会	無料	PM: 2.00	佐多達彦・河内昭和バレエスタジオ ☎03-368-4385
24(日)	花川流貴勇会日本舞踊発表会	無料	AM: 10.00	同会(花川貴勇) ☎22-1865
25(月)	児童劇公演「さるかに大合戦」	券 場 1,200円 前 1,000円 売 1,000円 当日 1,400円 A B	AM: 11.00 AM: 2.00	未来こども劇場 ☎03-208-1951
28(木)	百佳会ピアノ発表会	無料	PM: 1.30	同会 ☎22-6148 (関根)
29(金)	ピアノおさらい会	無料	正午	上原澄子(東松山市) ☎0493-23-0220
31(日)	10周年チャイルド・モダン・バレエ公演	無料	PM: 1.00	伊東バレエ研究所 ☎03-377-7442

▷主にどなたでも入場できるものを掲載しました。  
▷主催者の都合で、一部変更になる場合もあります。  
▷入場券等の中し込みや問い合わせは、それぞれの主催者あてをお願いします。  
※14日(内)のテレビ公開録画「ロッテ歌のアルバム」の入場整理券を7月10日の午前9時から、市民会館で先着順にさしあげます。(1人1枚)  
※◎は高校生  
●12月中の市民会館使用申し込みは、7月1日(金)の午前9時からお受けしませんが、くわしくは市民会館(☎22-4678)へ。

昭和52年6月25日発行 川越市元町一丁目番地(二二五三)

とじて保存しましょう。いつかお役にたつこともあると思います。