



川越 広報

川越

—No. 428—

4月10日

■発行所 川越市役所

■電話 川越(0492)24-8811(代)

■発行人 川越市長 加藤 龍二

■編集 企画財政部企画課

昭和52年度予算が成立

重点施策は引き続いて

環境・教育・福祉・産業に

市の昭和五十二年当初予算が、二月定例会市議会で成立しました。

予算編成の重点は、前年度に引き続き、公害防止を含む生活環境の整備・教育施設の拡充・社会福祉の充実・農業および中小企業の振興の四つに置かれています。

予算額は、一般会計が百九十六億八千万円で、前年度当初よりも三十八億三千万円、二四・二割の増、また特別会計は約百一十二億五千万円で、前年度当初に比べ約十億八・九割の増となっています。

加藤市長が市議会へ提案に当たって明らかにした予算編成方針は次のとおりです。



市長 川越 龍二
加藤

私は、川越市長といたしまして、新年度の当初予算の編成方針とその概要をご説明申し上げ、市民の皆様のご理解あるご協力をお願いしたいと存するものであります。

ご承知のように、政府は、昭和五十一年度において、不況から脱却すべく、景気の浮揚と雇用の安定を最優先目標として、巨額の公債発行を含む大型予算を編成したにもかかわらず、景気の回復にもかかわらず、中だるみ状態が長引いている現況であります。そこで、新年度においても、経済不況と深刻な財政危機という厳しい条件下にありながら、引き

続き景気の浮揚を図るため、公共事業関係費を、前年度の当初予算額を上回る四兆二千八百十億円とし、一般会計予算の総額も、八兆四千八百億円に上る巨額の公債発行を含む二十八兆五千四百三十三億円という国債依存型の大予算を編成するとともに、新年度における地方財政の見通しと、同予算の編成方針を指示いたしました。申すまでもなく、市政の究極の目的は、市民の皆様の生活環境を安全・衛生的・快適・省力的等の状態に改善するとともに、生活を物質的にも精神的にも豊かで、進歩的であり、喜びの多いものとするにありま

緊急施策の 予算化に努力

故に私は、本市の新年度予算の作成に当たりましては、不況によ

る厳しい財政難のなかにも、政府の昭和五十二年における地方財政の見通しと、同予算編成方針のつとめるはもろろん、土地開発公社を含む市総合財政力

すなわち、新年度一般会計当初予算の総額は、百九十六億六千万円でありまして、前年度当初の百五十八億三千万円よりも二四・二割の増であります。このように伸び率が国から示された一四・二割を超えたのは、本市が著しい人口急増都市であるばかりでなく、すでに三か年継続事業として着工された日量三百トンのごみ焼却炉の建設が第二年度を迎えて、その経費が予算化されたからにはほかありません。

また、新年度特別会計当初予算の総額は、百二十二億四千七百七十万円でありまして、前年度当初の百十二億四千九百五十六万円に比べ八・九割の増であります。

さらに、これに市土地開発公社の新年度当初予算の五十二億四千一百一十万円と、市青少年健全育成協会の新年度当初予算の二千二百七十七万円、並びに川越地区消防組合の新年度当初予算の七億二千九百九十九万円を加えますと、その総

計は、三百七十九億十四万円となります。

三割が投資的経費

しかも、このうち市の公共財産として今後長く市民の用に役立つ投資的経費は、一般会計六十四億七千万円、特別会計二十億三千二百六十一万円、市土地開発公社会計二十五億円で、その合計は、百九億三千九百六十一万円を超えます。(次頁へ続く)

一般会計と特別会計で 三百十九億円を越す

主な内容

- 昭和52年度予算編成方針 1～3P
- 国民年金・権利を失う前に必ず届け出を、国保の助産費6万円に、勤労者の融資相談、赤十字募金、転出証明書等の手数料が改正、川越駅西口地下道内に電飾広告板設置、水田の総合利用ほか 4～5P
- 写真ニュース、まちのひろば、交流コーナー 6～7P
- 保育園児追加募集、婦人会館の教養講座、園芸生産物即売会、第27回県美術展、心身障害者の巡回相談、公民館だよりほか 8～9P
- こんにちは奥さま、図書館だより、愛のプレゼント、俳句ほか 10P

納期のご案内

今月は国民健康保険税第1期分の納期です。
4月末日までに納めましょう。



権利を失う前に必ず届け出を

国民年金

国民年金では、被保険者が住所を変えたり、あるいは会社へ就職したりして被保険者の資格がなくなつた場合などは、手続きをしないでおくと、せっかく年金を受け取る権利がありながら、その権利を失うことにもなりかねません。

そこで、次のような場合は、必ず早めに市役所（市民課）へ届け出てください。

- ▽二十歳になったとき、▽会社などを退職したとき
- ……国民年金資格取得届
- ▽国民年金に加入している人が会社などに就職し、厚生年金保険などに加入したとき
- ……国民年金資格喪失届
- ▽国民年金加入者や年金受給者の住所が変わったとき、または結婚

現況届の提出は四月三十日まで

国民年金の障害・母子・遺児・寡婦年金を受けている方（福祉年金は除く）に、毎年一回国民年金受給権者現況届を提出していただく必要がありますが、これは今後も引き続き年金の支払いをする上で、皆さんの現状を確認しておく必要があるため、提出していただくものです。

今回提出していただく方は、昭和五十一年五月末日以前から、障害・母子・遺児・寡婦年金を受けている方です。

該当する方には、市役所保険年金課から現況届の用紙を送付しますので、これに必要事項を記入して、四月三十日（土）までに保険年金課各出張所へ提出してください。

四月三十日（土）までに現況届の提出がない場合は、九月以後の年金が受けられなくなることもありま

保険料納入が困難な方は免除申請を

加入者の掛金がまかなわれなくなったとき、あるいは身体障害者になったとき、不幸にして一家の働き手であるご主人に死亡され、母子家庭になったときなどに受けられることができます。

しかし、保険料を完納せず、また免除申請もしないと、将来、年金を受けられなくなること

国保 出産された方に 助産費六万円を支給

市の国民健康保険（国保）では、加入している方が出産したとき、その方に助産費を支給しています。が、今回、この支給額が改正され六万円（これまで四万円）になりました。

したがって国保に加入している方で、四月一日以降出産された方には助産費六万円が支給されますので、申請書に必要事項を記入し出生届といっしょに提出してください。

また、国保に加入している方が死亡した場合は、その人の葬儀を行った方に葬祭費を支給しますので、死亡届といっしょに申請してください。

なお、葬祭費の支給額も今回の改正で二万円（これまで一萬五千円）となりました。

※くわしくは、保険年金課係（☎24-181-1、内線二六二）へお尋ねください。

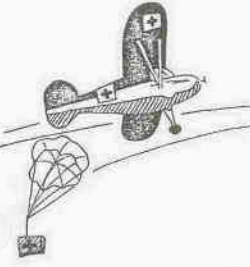
赤十字募金にご協力を

今年も五月一日から三十一日までの一か月間、日本赤十字募金運動が全国的に行われます。

この募金運動で集められたお金は、災害時の救護活動の強化、看護看護婦の養成、血液事業の拡充、青少年赤

十字の指導育成、および社会福祉事業などに使われます。

日本赤十字運動の重要性をご理解いただき、市民の皆さんの暖かいご協力をお願いします。



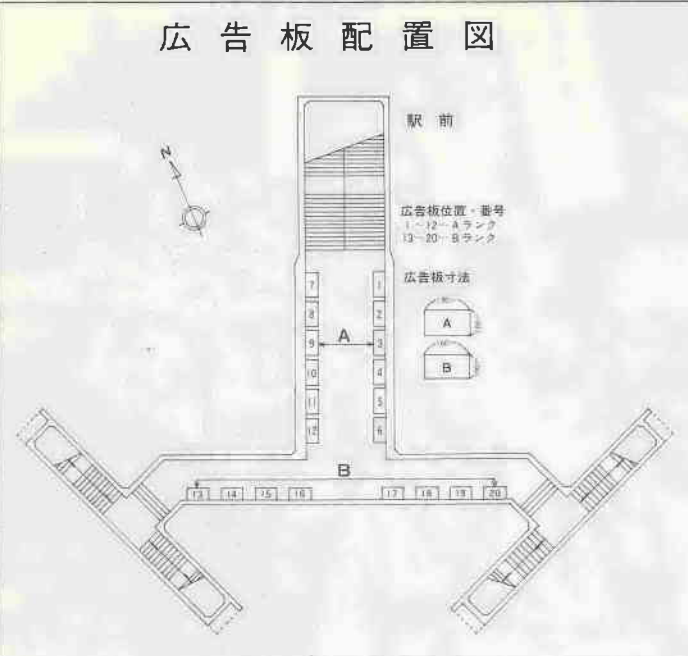
川越駅西口地下道内に電飾広告板を設置

このほど川越駅前広場条例が施行され、これに基づき、川越駅西口地下道内に電飾広告板が設置されました。（左図参照）

そこで、この広告板に掲出する一般広告物を次の要領で募集します。

広告板の規格と掲出使用料

募集する一般広告物の規格と掲出使用料は、それぞれ下表のとおりです。



申込書の交付場所

申込書は、都市再開発課（五階）と市民サービス課（二階）で交付しています。

受付要領

受付は、次の要領で行いますから、ご希望の方は申し込みください。

受付期間：四月十五日（金）～二十一日（木）までの午前九時～午後五時（ただし、土曜日の午後と日曜

ランク	規格	募集数	掲出使用料	
			月額	年額
A	190×100cm	12	8,000円	96,000円
B	160×100cm	8	6,000円	72,000円

排水設備工事は市指定下水道工事店で

水洗便所への改造など、宅地内の排水設備工事をする場合は、市の指定した下水道工事店（五十六店）でないと施工できませんからご注意ください。

また、指定下水道工事店ですと市が技術の指導監督を行っていただきますので安心です。

なお、くみ取り便所を水洗便所に改造する場合、最高十五万九千

水田の総合利用

田を稲から種以外の作物に転換し、米の生産調整と野菜、飼料作物等の生産を拡大する目的で、昭和五十一年度から三年間水田総合利用が実施されていますが、五十一年度は関係農家の皆さんの協力により、目標面積を上まわる好成績をおさめることができました。

今年度も、昨年度より若干厳しい転作目標面積が市へ割り当てられましたので、この主旨をご理解

田を稲から種以外の作物に転換し、米の生産調整と野菜、飼料作物等の生産を拡大する目的で、昭和五十一年度から三年間水田総合利用が実施されていますが、五十一年度は関係農家の皆さんの協力により、目標面積を上まわる好成績をおさめることができました。

今年度も、昨年度より若干厳しい転作目標面積が市へ割り当てられましたので、この主旨をご理解

「暮らしのハンドブック」の訂正と金額改正のお知らせ

- 先日、皆様のご家庭へお配りした「暮らしのハンドブック（市民便利帳）」に、次の誤りがあります。お詫びして訂正します。
- P6 市庁舎配置図、4Fの「秘書科」を「秘書課」に。
 - P7 川越市行政機構図の欄外に「※助役は2人制」という言葉を入れる。
 - P73 <図2>中「2m」を「4m」に、「1.5m」を「1.8m」に。
 - P92 水道料金表の超過料金・使用水量欄中、上から8行目の「100m³」を「160m³」に。
9行目の「101m³」を「161m³」に。
11行目の「100m³」を「160m³」に。
12行目の「101m³」を「161m³」に。
料金計算の表中、下から2行目「390円」（基本料金）を「380円」に。
 - P120 霞ヶ関中学校の電話番号を「31局」に。
川越消費生活センターの所在地を「新富町」に。
- <金額の改正>
- 次の金額が4月1日から改正になりましたので、「暮らしのハンドブック（市民便利帳）」を修正してください。
 - P14 上から4行目の50円を100円に。
 - P48 " 2行目の40,000円を60,000円に。
" 4行目の15,000円を20,000円に。

お気軽にどうぞ 勤労者の融資相談

市では昨年の九月、十月、十一月の三回、および今年一月に埼玉労働金庫と埼玉労働者信用基金協会の協力を得て、労働者のための各種融資相談を行いました。大変好評でしたので、今年第二回の融資相談を次の要領で行います。お気軽に

日時：四月二十日（水）、午前九時三十分～正午
会場：市役所七階B会議室

相談内容

- ▽住宅金融公庫・厚生年金被保険者住宅資金・県住宅資金の融資
- ▽資金の貸出制度とその手続き
- ▽労働者信用基金の利用方法
- ▽県の利子補助と保証料補助
- ▽県労働者生活協同組合・県労働者住宅生活協同組合の分譲住宅
- ▽その他物産購入、教育、医療などの生活資金融資

※お問い合わせは、商工観光課商工労政係（☎24-181-1、内線四四二・四四五）へ。

転出証明書等の手数料が改正

地方公共団体手数料令の一部改正により、四月一日からの証明書等の手数料が改正になりましたのでお知らせします。

改正された手数料等

- ▽米穀類購入量割当て手数料 二百円
- ▽旅行手数料 五十円
- ▽転出証明書 二百円

市外居住者の畜場使用料一部改正

また、三月定例市議会で、畜場使用料の一部改正が議決され、五月一日から市外居住者の火葬料が次のように改正されます。

- ▽大人 一万七千円
- ▽小児（十二歳未満・死産児を含む） 一万二千円

※くわしくは、市民課（☎24-181-1、内線八二一）各出張所へお尋ねください。

教育委員に水村氏 助役に渋谷氏

去る三月に開かれた市議会第一回定例会で、教育委員に水村三郎氏、助役に渋谷庄次氏選任が同意されました。

▽教育委員 水村三郎氏（中原町一三三）
▽助役 渋谷庄次氏（月吉町二一七）

にご協力ください

円まで無利子でお貸しする「水洗便所改造資金貸付制度」もありま

田を稲から種以外の作物に転換し、米の生産調整と野菜、飼料作物等の生産を拡大する目的で、昭和五十一年度から三年間水田総合利用が実施されていますが、五十一年度は関係農家の皆さんの協力により、目標面積を上まわる好成績をおさめることができました。

今年度も、昨年度より若干厳しい転作目標面積が市へ割り当てられましたので、この主旨をご理解

田を稲から種以外の作物に転換し、米の生産調整と野菜、飼料作物等の生産を拡大する目的で、昭和五十一年度から三年間水田総合利用が実施されていますが、五十一年度は関係農家の皆さんの協力により、目標面積を上まわる好成績をおさめることができました。

今年度も、昨年度より若干厳しい転作目標面積が市へ割り当てられましたので、この主旨をご理解

国税モニターへ皆さんの声を

税金については、多くの方がいろいろのご意見をお持ちのこと

そこで、皆さんから税についての意見や要望をお聞きして、さらに改善するために、税務署では納税者の中から国税モニターを委嘱しています。

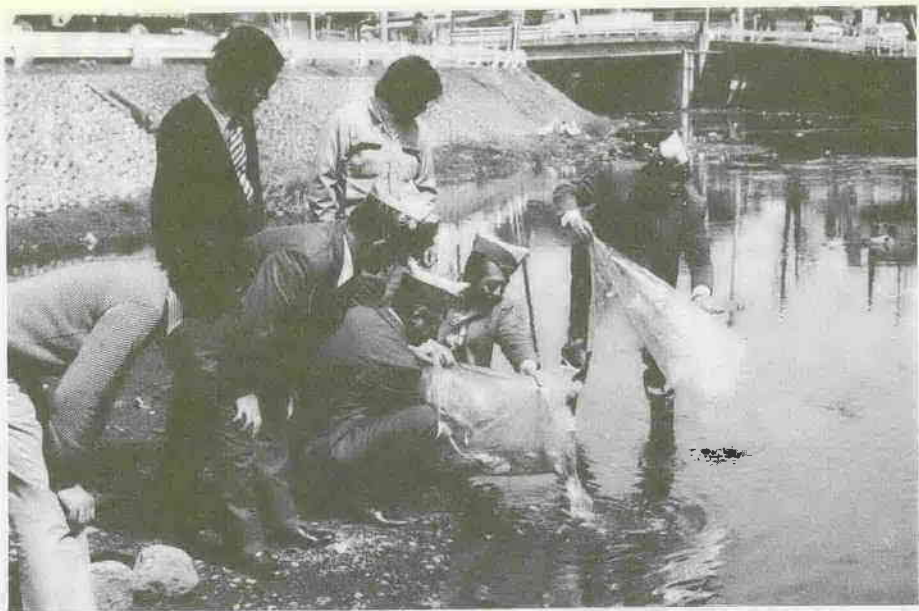
国税モニターは、税務署の仕事

を客観的な立場からながめて意見を述べたり、皆さんからの意見や要望あるいは苦情を聞くなど、納税者と税務署のパイプ役として活躍しています。

今年度の川越税務署管内の国税モニターは三人で、そのうち川越市内の方は次のとおりです。（敬称略）

- ▽横山隆二（松江町二二四）
- ☎22-10533

皆さん、お気軽に意見や要望、苦情等をお寄せください。（川越税務署）



大きく育つて!

川越ライオンズがコイ放流

川越ライオンズクラブ(水村晃会長)は、三月十八日、水川神社裏の新河岸川に、コイ三千匹を放流しました。

これは、「河川浄化に取り組もう」という同クラブ環境保全委員会の問題提起に答えて、「とりあえず、最初に取り掛かるもの」として行ったもの。

当日は、二十人近いライオンズマンが集合。「大きく育つてほしい」と祈っていました。



若者の祭り開かる

—— 勤労青少年ホーム ——

3月27日、恒例の勤労青少年ホーム祭りが行われました。これは、同ホーム利用者が日ごろのクラブ活動の成果を発表するもの。そのほかテレビでおなじみの「パンチDEデート」や歌謡音楽祭などが行われ、若者のホームらしい楽しい祭りになりました。



未来の「ペレ」が5周年

—— 市サッカー少年団 ——

3月21日、川越小で、市サッカー少年団の結成5周年記念行事が行われました。昭和47年結成の同少年団は、現在28チーム、約400人が加入、未来の「ペレ」を目指しています。当日は、緑の下の力持的存在のお母さん方や指導者を表彰。その後、子供たちと父兄とで練習試合などを行い、楽しく過ごしました。

今後の活躍を期待

体育功労者表彰

三月十九日、浦和市の埼玉会館で行われた「昭和五十一年度埼玉県体育賞授与式」の席上で、市内から、新宿町四二一三の間仁田春二氏(四十六歳)と富士見中学校バスケットボール部が、それぞれ表彰されました。

市の社会体育に広く尽力されている同氏は、今回、市の体育協会(関口正録会長の推薦を受けて)の受賞。一方、富士見中バスケット部は、昨年八月に静岡県で開かれた「第六回全国バスケットボール優勝大会」で準優勝。市内勢のパワーを全国に鳴り響かせる大活躍を遂げたもの。

どちらも、その功労と優秀さに對して贈られたもので、今後の活躍が、また期待されます。

会員募集

(徳島県人会(連))

徳島県人会を結成しようと思ひます。徳島県出身で市内にお住まいの方は、ご連絡ください。

連絡先: 立川孝英(東田町二〇一、☎42-6693)

〈市民吹奏楽団〉
青年会議所では、市民吹奏楽団を結成、メンバーを募集中です。

春を呼ぶ

2つの話題

春

春

菜種梅雨も終り、ようやく本格的に春めいてきた今日このごろ。市内に春を招く行事を二つ紹介しましょう。

春分の日(三月二十一日)、笠幡地区芳地戸で、恒例の「ふせぎ」(市指定・無形文化財)が行われました。これは、二百五十年以上も昔から行われている同地区のやくよけ行事。この日、みんなでみこしやお札を作り、芳地戸の尾崎神社を出発。子供たちを中心に総勢八十人が、太鼓を先頭にみこしとお札を持って、地区内の七十九戸をまわり、やくよけ。地区内へ病氣などの進入を防ぐ、という古い「悪魔払い」の行事です。

一方、三月十八日(二十一日まで)初雁公園で開かれた「花と植木の展示即売会」期間中は天候にも恵まれ、お客さんの足はよく、子供連れの姿が目立っていました。

どちらも、「これが終らないと春にならない」といわれるもので、市内に春を呼ぶ行事です。



芳地戸の「ふせぎ」

花と植木の展示即売会



写真ニュース

みなさんのまわりで明るい話題がありましたら、企画課広報係までご連絡ください。

体育館全体を魅了

旧魔女が来川

千三百人もの観衆で満員の市民体育館で、三月二十七日、東洋の魔女を招き、実技指導と模範試合が行われました。

これは、スポーツの振興と普及を目的とした公開演技として、この日の試合が実現した。市の体育協会関口正録会長などの呼びかけに、中村(旧姓河西)さん等六人が来川。市内のママさんバレーボール各チームからの代表やチビ選手など、約三百人の参加者は、昭和三十九年に開かれた東京オリンピックの女子バレーボール・ゴールドメダリストから実技指導を受け、感激もひとしお。

その後、三月二十八日から東京で行われた「第八回全国高等学校バレーボール選抜優勝大会」に、



西関東代表で出場した川越商業高校チームと対戦。結果は、二対〇と旧魔女の貫く勝ち。中村さんたちはよく各地へ指導に出かけていますが、今回のように一チームを編成しての指導は、引退後初めてあって、観衆と一緒にバレーボールを楽しんでいるようです。体育館全体が、旧魔女の「魔法」に魅せられた一日でした。

名細野球ソフト少年団が

救急講習会

三月二十七日、名細野球ソフト少年団(代表、小林仁さん)が、下広谷南公民館で、緊急時の応急救急講習会を開きました。

スポーツ少年団の指導者にとって最も気がかりなのが、練習や試合中の事故。このほど少年団では、いつも野球を応援に来ていた小学六年生の女性ファン八人で、救護班を結成。この日の救急法講習会となったもの。

当日は、チームのメンバーのほか父兄など約百人が参加。消防署ケ関分署の職員を講師に招き、人工呼吸法や止血法を実演。「応急救急講習会」の重要性が、それより、練習する場合には、ガラスや石を拾い、グラウンドをよく整備してから使うことが大切。ふざけながら練習するのはケガのもと。だから、練習中は気を抜かないように。また、日射病などは、栄養状態にも関係があるから、特に好き嫌いはいないように」という講師の話に、熱心にメモをとっていました。

農業委員友の会

創立総会開かる

三月二十二日、市役所の七階会議室で、「川越市農業委員友の会」の創立総会が行われました。

昭和二十六年に発足した農業委員会制度。農業委員は、常に農家の代表として、農政の先端に立って活躍しています。

ところで、現在、食糧自給率の向上、優良農地の確保と利用、有能な後継者の養成と、農業をめぐる問題は山積みされ、特に川越市のように近郊農業を取り巻く課題は大きい、といえます。

こうした現状を踏まえ、農業委員の経験者の中から「農業委員友の会を作ろう」と発案。現職二十九人と農業委員のOB計二十九人が結束し、親睦を通じて「農業と農家の発展のために活躍しよう」と、この日結成されたもの。これからの任務は極めて大きく、活躍が期待されます。

当日は、約七十人が参加、会長には小澤善作氏を選ばれました。

まひちるのば



三月三十日、県の栄養指導車(キッチンカー)は、市内野田町二丁目の野田神社へ巡回しました。

お味はバツグン 食べてビックリ

思春期以後の女性の三人に一人(男性は十人に一人)が貧血といわれています。偏食や減食という誤った食事のとり方から、徐々に、薄い血である貧血になつていく場合が多いようです。また、一方では、成人病に大きな影響を与える高血圧症状の方も増加傾向にあります。

衛生課では、そのような現状を少しでも改善しようと、県の協力を得て、各地域での栄養指導を行っています。

た。当日は雨にもかかわらず、野田町一丁目のお母さん方が、二十人近く参集し、指導にあたって市栄養士や地区の母子保健推進員の長沢清子さんを中心に、熱心な話し合いが持たれました。貧血予防や成人病予防というので味の方はあまり期待していませんが、たという人もその場で料理された、レバー入り肉団子や、豆腐のサラダを食べながら、「これはおいしい」と舌つづみを打っていました。

ところで、栄養士さんは、「最近の女性は美容を気にするあまり、極端な節食をしている人がいる。しかし、一度貧血になるとなかなかおさまらなせん。そして、女性の場合、貧血になると出産時の早産や不妊発育不良の原因になります。本当の美しさは健康美であることを認識して、無理をしないこと。また、男性の女性に対する意識も変わってほしいですね。」と話していました。

地域活動 女性の貧血注意 栄養指導車の巡回



おしらせ

生活 園芸生産物即売会 県立川越農業高校

期 日…4月23日(出)・24日(日) 午前10時～午後3時
会 場…川越農高運動場内
販売場…野菜(ナス、トマト、キュウリ、スイカ、コカブ) 草花(サルビア、ユリウス、デージー、エビネ、ペコニア、アマリス等) 鉢物(ツバキ、サツキ)
※くわしくは、県立川越農高(☎22-4148)へ。

展覧会 第27回県美術展 作品募集

会 期…洋画・工芸の部=5月13日(金)～19日(木) 日本画・彫塑・書・写真の部=5月21日(土)～27日(金)
会 場…埼玉会館(浦和市高砂3-1-4)
搬入…5月7日(土)と8日(日) 午前10時～午後4時30分
※開催要項・出品申込書の希望者は県教育局社会教育課(浦和市高砂3-15-1 ☎0488-24-2111)へ、50円切手を貼布した宛先明記の返信用封筒を同封の上、お申し込みください。

団員募集 確かめよう海外を 青年海外派遣団

〈青少年育成埼玉県議会主催コース〉
アメリカ派遣団…時期=10月、期間=16日間

移動市民相談室

今月は、大東地区へ相談室が移動して行きます。お気軽にどうぞ。
と き…4月19日(火) 10時～4時
と ころ…大東公民館
※行政、法律、建築、税務等の相談
〈市民サービス課〉

人員=10人
ヨーロッパ派遣団…時期=7月、期間=14日間、人員=10人
応募資格…県内に居住する20歳以上、30歳未満(4月1日現在)の男女で、各種の青少年団体やグループで活動している人。
〈総理府主催コース〉
青年海外派遣(県内で4人)、青年の船(県内で4人) 東南アジア青年の船(全国で30人)の3派遣があります。詳細は申込先へ。
申 込…以上2コースとも、4月18日(月)までに青少年課へ。各種の提出書類がありますので、希望者は早目にご連絡ください。

米作りアレコレ 主催 市農業委員会
内 容…有利な米作りをするために、機械田植、除草剤、作付体系等について考える。
講 師…小川信太郎氏(県農業試験場作物部長)

期 日…4月22日(金) 午後1時
会 場…市役所7A会議室
※くわしくは、市農業委員会事務局へ。

福祉 身体障害者 精神薄弱者 巡回相談
内容…施設入所や就職問題等何でも。
相談員…身体障害者相談員 栗原亀蔵(今泉)

期 日…4月22日(金) 午後1時
会 場…市役所7A会議室
※くわしくは、市農業委員会事務局へ。

期 日…4月22日(金) 午後1時
会 場…市役所7A会議室
※くわしくは、市農業委員会事務局へ。

期 日…4月22日(金) 午後1時
会 場…市役所7A会議室
※くわしくは、市農業委員会事務局へ。

期 日…4月22日(金) 午後1時
会 場…市役所7A会議室
※くわしくは、市農業委員会事務局へ。

期 日…4月22日(金) 午後1時
会 場…市役所7A会議室
※くわしくは、市農業委員会事務局へ。

期 日…4月22日(金) 午後1時
会 場…市役所7A会議室
※くわしくは、市農業委員会事務局へ。

期 日…4月22日(金) 午後1時
会 場…市役所7A会議室
※くわしくは、市農業委員会事務局へ。

期 日…4月22日(金) 午後1時
会 場…市役所7A会議室
※くわしくは、市農業委員会事務局へ。

599) 精神薄弱者相談員 高沢幸治(新宿町2-9-1) 各担当ケースワーカー
期 日…4月27日(木) 午後1時30分～4時
会 場…南公民館
※相談希望者は、直接会場へどうぞ。くわしくは、老人・障害課へ。

がん検診 52年度の計画決まる 年に1回は検診を
衛生課では、埼玉県対がん協会の協力を得て、毎年、胃・子宮・乳がんの検診を実施しています。52年度は、次の通り決まりました。年に1回は、この機会を利用しましょう。
胃がん検診…検診日=4月～5月にかけて20日間、まだ検診定員に若干の余裕あり。
乳がん検診…検診日=7月4日～13日の間の8日間、予定人員=800人 詳細は5月中発行の広報川越に掲載予定。
子宮がん検診…検診日=11月7日～17日の間の9日間 予定人員1,080人 詳細は9月中発行の広報川越に掲載予定。
※くわしくは、衛生課予防係へ。

★一口伝言
生ワクチン投与…52年度上期の投与を実施しています。日程は広報川越3月25日号に掲載してありますが、まだの方は都合のよい会場でお受けください。 衛生課予防係

期 日…4月27日(木) 午後1時30分～4時
会 場…南公民館
※相談希望者は、直接会場へどうぞ。くわしくは、老人・障害課へ。

期 日…4月27日(木) 午後1時30分～4時
会 場…南公民館
※相談希望者は、直接会場へどうぞ。くわしくは、老人・障害課へ。

期 日…4月27日(木) 午後1時30分～4時
会 場…南公民館
※相談希望者は、直接会場へどうぞ。くわしくは、老人・障害課へ。

期 日…4月27日(木) 午後1時30分～4時
会 場…南公民館
※相談希望者は、直接会場へどうぞ。くわしくは、老人・障害課へ。

期 日…4月27日(木) 午後1時30分～4時
会 場…南公民館
※相談希望者は、直接会場へどうぞ。くわしくは、老人・障害課へ。

期 日…4月27日(木) 午後1時30分～4時
会 場…南公民館
※相談希望者は、直接会場へどうぞ。くわしくは、老人・障害課へ。

期 日…4月27日(木) 午後1時30分～4時
会 場…南公民館
※相談希望者は、直接会場へどうぞ。くわしくは、老人・障害課へ。

期 日…4月27日(木) 午後1時30分～4時
会 場…南公民館
※相談希望者は、直接会場へどうぞ。くわしくは、老人・障害課へ。

期 日…4月27日(木) 午後1時30分～4時
会 場…南公民館
※相談希望者は、直接会場へどうぞ。くわしくは、老人・障害課へ。

保育園児追加募集 入園保留者もどうぞ

市内の保育園のうち、左記の保育園は定員に余裕がありますので、入園を希望する方は婦人児童課へ申請してください。
また、他の保育園の入園申請が保留になっている方で、左記の保育園への入園を希望される方は四月十一日(月)～十八日(月)までに、婦人児童課保育係へご連絡(電話可)ください。
〈追加募集人員〉
古谷保育園(古谷上四〇二二) 四歳児：四人、五歳児：一人
まきば保育園(大袋七三三) 二歳児：一人、三歳児：十三人
おそろ保育園(南大塚二二五五) 四歳児：五人、五歳児：八人
大東保育園(豊田本二〇五五) 四歳児：三人、五歳児：一人
注意：児童の年齢は四月一日現在です。なお、募集人員は三月二十五日現在ですが、保育に欠けていることが明らかでない場合は優先入園します。若手人員の変更はありません。くわしくは婦人児童課保育係へ。

婦人会館

教養講座開設

講座名	期 間	経 費	講 師 名
茶 道	4月25日～9月26日 までの毎週月曜日 午後6時～8時	1,500円	(裏千家) 黒沢美津江
華 道	4月22日～9月30日 までの毎週金曜日 午後6時～8時	500円 材料費別	(嵯峨御流) 柳井千鶴
和 裁	4月21日～9月29日 までの毎週木曜日 午後6時～8時	1,500円	斉藤八恵子
洋 裁	4月22日～9月30日 までの毎週金曜日 午後1時～3時	2,000円	(ドレメ式) 吉田恭子
ベ ン 字	4月23日～9月24日 までの毎週土曜日 午後3時～5時	1,000円	鈴木文夫
体 操	4月21日～6月30日 までの毎週木曜日 午前10時～正午	500円	三浦邦彦

講座名・期間・経費・講師名…左表の通り

対象…市内在住・在勤の女性(学生は除く)
定 員…各講座三十人(申込順)
申 込…四月十八日(月)午前10時から、婦人会館(☎42-1634)で受け付けます。(電話は問い合わせだけ、申込不可)

おしらせ

心身の健康を求めて 中央高齢者学級

一中央公民館一 ☎22-1394
内 容…人生をより豊かに過ごしていくため新しい知識等を楽しく学ぶ。
期 間…5月10日～来年3月までの毎月第1・3水曜日 午後1時30分～3時30分
対 象…市内在住の60歳以上の人
定 員…150人(申込順)
経 費…1,000円(運営雑費)

自然を育てる 盆栽教室

期 間…4月20日～来年2月までの毎月第3水曜日 午後6時30分から
講 師…戸田藤吉郎氏(初雁盆栽会長)他
対 象…市内在住・在勤の成人。
定 員…60人(申込順、ただし新受講者優先)
経 費…1,000円(運営雑費)
申 込…以上2教室とも、4月15日(金)午前10時から、中央公民館で受け付けます。(電話申込不可)

暮らしのセミナー 南婦人学級

一南公民館一 ☎43-0038
内 容…人と人との出会いの中で、生活のヒントと知恵をさぐっていく。
期 間…4月19日～7月5日までの毎週火曜日 午後1時30分～3時30分

対 象…市内在住・在勤の女性
定 員…70人(申込順)
経 費…500円(運営雑費)

うるおいのある人生 南高齢者学級

内 容…現代社会を理解し社会でも家庭でも尊敬される生き方を考える。
期 間…4月21日～来年3月までの年月第1・3水曜日、午後1時30分～3時30分
対 象…市内在住の60歳以上の人
定 員…150人(申込順)
経 費…1,000円(運営雑費)
申 込…以上2教室とも、4月15日(金)午前9時から、南公民館で受け付けます。(電話申込不可)

南公民館の月例話し方教室

この教室は毎月1回(第3水曜日)に行っています。参加自由です。お気軽にどうぞ。
今月のテーマ…司会者と話し方
期 間…4月20日(木) 午後6時30分から
講 師…言論科学振興協会員
※聴講者は直接南公民館へ。聴講料100円。

各公民館の青年教室・クラブ いっせいに新メンバー募集

中央公民館、高階公民館、霞ヶ関公民館へは、4月からの青年教室、青年クラブの新メンバーを募集します。各種のスポーツやレクリエーション活動を通して、楽しい仲間を見つけませんか。

一中央公民館一 ☎22-1394
期 間…5月11日～12月までの毎週水曜日、午後6時30分～8時30分
対 象…市内在住・在勤の青年男女
定 員…50人(申込順)
経 費…200円(月額)
申 込…4月15日(金)午前10時から、中央公民館で受け付けます。

中央青年教室へ

一高階公民館一 ☎42-6064
期 間…5月6日～来年2月24日までの毎週金曜日 午後7時～9時
対 象…市内在住・在勤・在学の青年男女
定 員…50人(申込順)
経 費…1,000円(運営雑費)
申 込…4月18日(月)午前9時から、高階公民館で受け付けます。

高階青年クラブへ

一霞ヶ関公民館一 ☎31-1009
期 間…4月19日～来年3月までの毎週火曜日 午後7時～9時
対 象…霞ヶ関地区在住・在勤の青年男女
定 員…50人(申込順)
経 費…無料
申 込…4月25日(月)までに、霞ヶ関公民館へご連絡ください。

青年クラブへ

期 間…4月19日～来年3月までの毎週火曜日 午後7時～9時
対 象…霞ヶ関地区在住・在勤の青年男女
定 員…50人(申込順)
経 費…無料
申 込…4月25日(月)までに、霞ヶ関公民館へご連絡ください。

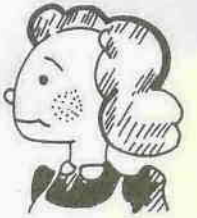
郵便局 身障者へはがきを無料贈呈

該当する方…身体障害者の方で、1・2級の障害者手帳を交付されている満6歳以上の方
申 込…4月1日から5月31日までに市内各郵便局へ。申込書は、市内各郵便局、老人・障害課、各出張所にあります。交付枚数は20枚。
お渡し方法…①4月19日までに市内各郵便局へ申し込んだ方は、20日以降郵送
②20日から5月31日までに川越郵便局へ申し込んだ方は窓口で
③20日から5月31日までに川越郵便局以外の郵便局へ申し込んだ方は後日郵送

映画会(月例)

◇子供映画会 4月16日(土) 午後2時
題名…あの空のはてにひびけ他
◇新着映画会 4月23日(土) 午後1時30分
題名…盆栽の心、明治村他
会場…県立川越図書館視聴覚ホール

こんにちは 奥サマ



十五日位で
収穫できますが、
まく日をずらし
たり、収穫時に
間引いてとれば、
長い間収穫でき
ます。

前回(30号)で、二応、種まきと、
苗植えの準備はできました。さあ
実際に取り掛かってみましょう。
まず、最初に「何を
作るか」決めなければ
なりません。この場
合重要なのは、「何が作
りやすいか」「何が作
れるか」について、よ
く知っておくこと。そ
こで、手軽にできる主
な野菜作りのあらまし
を左表にまとめてみま
したので、参考にし
てください。なお、種や
苗は園芸売店や植木市
などで簡単に入手でき
ますが、その際、作り
方のポイントをよく聞き、
また種の袋にある作り方の
説明をよく読んでください。

さあ始めよう

手作り野菜 ②

— アイディアも募集中 —

※消費生活課では、現
在、手作り野菜のアイ
ディアを募集中です。
「私の家ではこうやっ
てる」とか「こうやっ
た方が良いのではない
か」といったご意見が
ありましたら、市役所
消費生活課(元町一
三十一、☎24一八八一
一、内線四五四)へご
連絡ください。

肥料は、鶏ふんか化成肥料を、
種まき前に、一平方メートルにつき百グ
ラム程度の割合で与えます。なお、
しゅんぎくも、ほぼ同
様に作れます。さあ始
めてみましょう。

〈箱・鉢のできる野菜の一例〉

野菜名	種まきまたは苗植え	収穫(種まき・苗植後)
こまつな	3~6月 9~10月	40~50日後
しゅんぎく	4~5月 9~10月	40~50日後
パセリ	4~5月 9~10月	6か月
にら	3月 9月	1年以上
みつば	4~5月 9月	50~60日後
なす	苗 5月中	1~2か月
ピーマン	苗 5月中	1~2か月
いんげん	4月下旬~5月上旬	50~60日後
えだまめ	4~5月	2~3か月
イチゴ	苗 11月中	6か月

移動図書館がやって来る 高階地区は会場が変更

移動図書館が、下
表の日程であなたの
まちへやって来ます。
利用方法は簡単。
住所・氏名・電話番
号を記入するだけで、
次の巡回日までの約
一か月間、お好きな
図書が借りられます。
皆さんのお近くで開
くこの移動図書館、
どうぞお気軽にご利
用ください。

市立図書館の新作図書のうちか
ら、主なものを紹介します。
▽杉本苑
子(終焉)
毎日新聞
社▽松
本道張(西
海道談綺
(3)文芸
春秋)▽
中村禎里
「血液循
環の発見」
岩波書店
▽三好京
三「子育て
てこ」
文芸春秋
▽夏之炎

〈移動図書館巡回日程〉

月 日	時 間	会 場
4.15(金)	午前 9.40~10.40	山田西町集会所
	午前 11.00~12.00	名細公民館前
	午後 1.30~3.30	霞ヶ関東急団地第3公園
4.20(水)	午前 10.30~11.30	稲荷町稲荷公園(雨天の 場合は藤間南集会所)
	午後 1.30~3.00	砂新田春日神社

図書館だより

新着図書のご案内

〈社会福祉協議
会扱い〉
一般社会福祉事
業へ
▽四万三千八百十
四円川越愛石
会(代表、塩野
恒男さん)▽五万四
千八百八十円川越
店会(会長、神田勝
司さん)▽二万七
千八百八十円川越
の会(会長、島崎
とし子さん)
▽一万一千六百二
十二円川越見
中学校生徒会▽八
千八百四十円川
霞ヶ関北自治会(自
治会長、毛利精一
さん)▽トップエ
イト・ト

ツプナイン(南台
三三二五)
▽二万三千九百九
十六円川越双
葉幼稚園第二十七
回卒園生一同
▽三千五百円川
越見中学校三年
一組生徒一同▽十
万円塩入廣子
さん(小仙波町一
二〇一)
交通遺児福祉事
業へ
▽一万二千二百八
十八円川越第一
勸業銀行大宮支店
宝くじ川越発売所
▽一万円川越栄
吉さん(小仙波
町四一八)
〈善意銀行扱い〉
福祉事業へ
▽百十円川越卓
雄さん(今福四六
一)▽二千五百九
十一円川越



10日(日)：婦人の日
14日(水)：足踊り(南古谷地区
南田島氷川神社、午後六時
ごろまで)
15日(金)：上覧ばやし(福原地
区中台八雲神社、午前九時
ごろ~午後三時ごろまで)
17日(日)：東照宮例祭(午前九
時ごろ~午後四時ごろまで)
18日(月)：発明日
20日(水)：通信記念日
24日(日)・25日(月)：三芳野神社
祭礼(初雁公園内。儀式
25日、午前十時ごろ)

市俳連初句会
下萌のはじめといへる花色かな
喜多町 山田 道明
竹伐るや山鳩に春知らされて
神明町 冬田 水樟
立ち止まれば消ゆる足音笛鳴けり
今成 小林 三清
寒紅や女にも意地ありにけり
箕磔 磯貝 佳代
春風や声つまらせて十念仏
箕磔 矢島 霞
寒明けのからりと墓地を風抜ける
郭町二 山下 実
餅花のひからびてゐる春祠
南大塚 野々宮水子
教室に豆の転がる寒の明け
郭町二 西村 好
新墓のすぐにしみいる春の水
石原町一 関根 松枝
雪山を仰ぐ蠶屋の蚕窓
笠磔 早崎 未尾
どの木にも春よぶ小鳥神社裏
西小仙波町二 石川 錠子
荒鋤きの田に影遊ぶ花
野田町一 藤元美代志
指させば指より小さき犬ふぐり
大袋 水村 素人
春寒や子に見せまじき雑誌閉ず
南大塚 島田 国雄
麦踏みが遠山に目を休みをり
稲荷町 山崎 筑紫
義賢の梅が泣いてる石の上
笠磔 石川 俊一

△として保存しましょう。いつかお役にたつこともあると思います。