

広報ぶよみ

▽専修院初大師 1月3日
▽消防出初式 7日
▽川越・東松山間往復原運搬 6日

▽成人の日・成人式 15日
▽開大祭もちつき踊り 15日
▽お年玉賀ハガキ抽せん 76日
▽文化財防火デー 76日

配給米の値段

十二月一日から配給米の種類と値段が次のように変わりました。
時選米 十キロ 一〇一五円
普通米 九五五円
徳用米 八六五円
準内地米 八三〇円
普通外米 七〇七円

Table with population statistics: 人口のうごき (Population Movement), 世帯数 (Households), 人口 (Population), 男女 (Gender), 出生 (Birth), 死亡 (Death), 前月比 (Previous Month Comparison).

川越市政だより

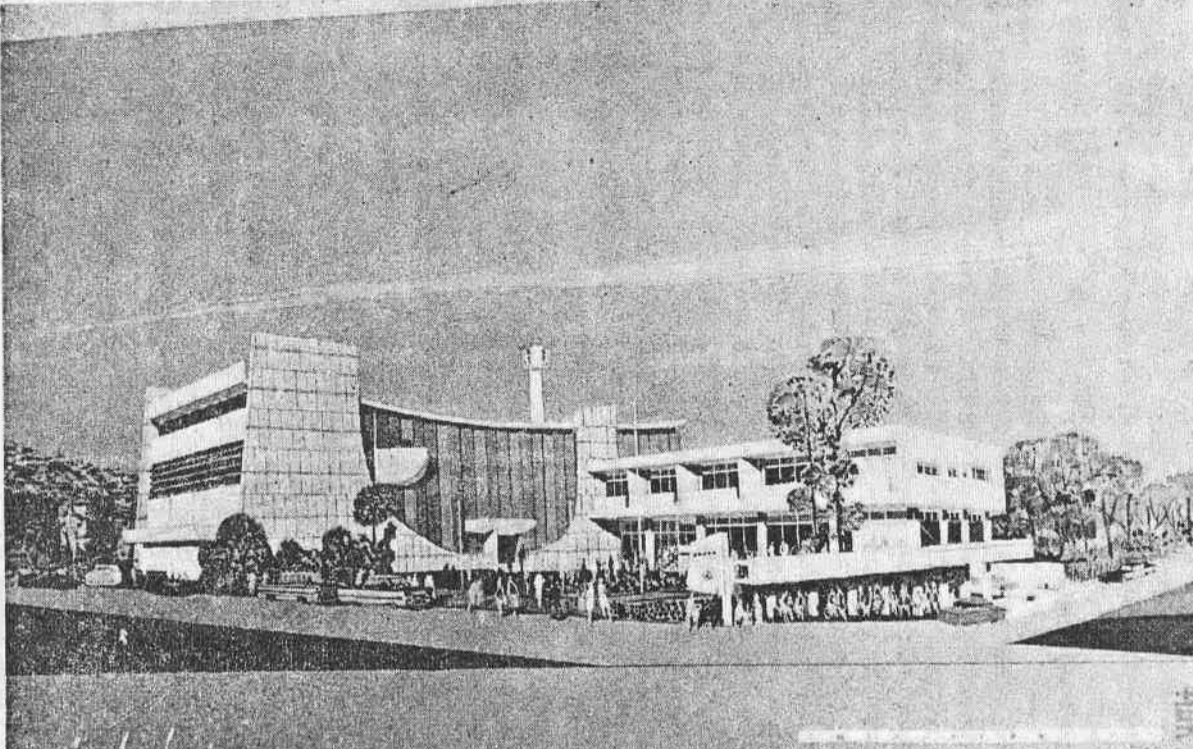
No.147 月1回10日発行一部2円(昭和32年6月10日) 発行所 埼玉県川越市役所 才三種郵便物認可

新聞印刷社 印刷

今年中に完成めざす

鉄筋三階建地下駐車場も

市制四十周年の記念事業として計画された、待望の市民会館は、市内郷町一丁目、川越会館あたりの敷地、四六〇〇平方メートルに、いよいよ一月早々着工することになりました。
新しい市民会館は、鉄筋コンクリート三階建、冷暖房完備の近代的建物で、正面からは三階建、裏側廊と舞、控室などが設けられ、館の完成は各方面からまたたくましく注目されています。



近代都市建設を推進

川越市長 伊藤泰吉

昭和三十八年の新春を迎え、市民のみなさんのご多幸を心からお喜び申し上げます。昨年市制施行四十周年の輝かしい年でもありました。
また、昭和三十八年、電話の自動化も十二月二日から始まり、川越市百年の大計を定めて、川越市百年の大計を定めて、基礎となるものであります。
また、昭和三十八年、電話の自動化も十二月二日から始まり、川越市百年の大計を定めて、川越市百年の大計を定めて、基礎となるものであります。



進む川越狭山地区工業住宅団地

三十八年度末から工場誘致

都市の体質改善と、都市の近代化を進める川越市の、最も大きな仕事は、川越狭山地区工業住宅団地の造成であります。
この団地の造成は、国の首都圏整備計画にあわせて、昭和三十五年からの構想をまとめ、着々推進してまいりましたが、関係者の協力により、いま公共用地を含め、総面積一四七五平方メートル(七五五坪)に対し、川越市分は、一〇一八平方メートル(三〇九坪)の面積を確保し、行なっております。

総事業費は 七億六千万円

参加者打合せ会 一月二十八日、

市民スキー講習会
市民スケート講習会
市民体育祭
市民体育祭 スケート大会

郷土を豊かに

主要経済指標をさます

県政だより

わたしたちの郷土、豊かに暮らすには、産業を振興し、その生産をさますことが第一に考えらるべきです。昭和三十一年から三十五年までの人口増加率は、平均して三・五パーセント、その間に十八万人の人口がふえています。それは一年間に三万五千人にのぼる計算になります。しかも、出生死亡の差引きである自然増加人口が年々二万人余であるのに対し、輸入輸出の差引き、つまり社会増加人口は、昭和三十一年にわずか五千九百九十一人であり、昭和三十五年には、三万五千五百人にもなっています。これを比較すれば、人口増加のペースが、昭和四十五年の人口は、昭和三十五年の人口の二倍に達するであろうと推計されています。今後八年間に約七千万人、つまり人口が二億二千万人になるものと予想されます。この計画的に工業用地などを造り、生産水準を高めるよう努力することも大切なことになってきます。

Table with 3 columns: Year (昭和35年, 昭和36年), Category (第一次産業, 第二次産業), and Value (億円). It shows an increase in both primary and secondary industries over the two-year period.

縮小する格差
このように県民所得はだんだん倍増し、昭和四十五年にはその三倍強にあたる七千三百十億円の格差は一体どうなるのか、といふことがいふ問題をかかえています。県内産業が進展して生産が拡大し、県民所得が都市に比べて格差が縮小されていくのは、当然のことです。しかし、同時に産業間の所得の格差をいかに縮小させるかという問題も大きな目標でもあります。

投票区の一部がかわる

選挙管理委員会では、昨年三月一日及び八月一日に実施された町名整理に伴い投票区の一部が変更になりました。投票区の区域は次のとおりです。

- 【オ一投票区】 郭町二丁目、松江町二丁目、三又保町、久保町、杉下町、小仙波町二丁目。
【オ二投票区】 中原町一丁目・二丁目、蓮雀町。
【オ三投票区】 新宮町一丁目・二丁目、松江町一丁目、通町。
【オ四投票区】 仙波町一丁目・二丁目・三丁目、四丁目、富士見町、仙波町(未整地区)、南通町。
【オ五投票区】 小仙波町一丁目・三丁目・四丁目。
【オ六投票区】 仙波町一丁目・二丁目・三丁目、四丁目、富士見町、仙波町(未整地区)、南通町。
【オ七投票区】 仙波町一丁目・二丁目・三丁目、四丁目、富士見町、仙波町(未整地区)、南通町。
【オ八投票区】 小仙波町一丁目・三丁目・四丁目。
【オ九投票区】 仙波町一丁目・二丁目・三丁目、四丁目、富士見町、仙波町(未整地区)、南通町。
【オ十投票区】 仙波町一丁目・二丁目・三丁目、四丁目、富士見町、仙波町(未整地区)、南通町。
【オ十一投票区】 仙波町一丁目・二丁目・三丁目、四丁目、富士見町、仙波町(未整地区)、南通町。
【オ十二投票区】 仙波町一丁目・二丁目・三丁目、四丁目、富士見町、仙波町(未整地区)、南通町。
【オ十三投票区】 仙波町一丁目・二丁目・三丁目、四丁目、富士見町、仙波町(未整地区)、南通町。
【オ十四投票区】 仙波町一丁目・二丁目・三丁目、四丁目、富士見町、仙波町(未整地区)、南通町。
【オ十五投票区】 仙波町一丁目・二丁目・三丁目、四丁目、富士見町、仙波町(未整地区)、南通町。

基本選挙人名簿の登録者数

=12月20日に確定=

Table showing voter registration statistics by district (投票区), gender (男/女), and total count (計). It lists districts like 仙波町一丁目 through 仙波町七丁目 and their respective male and female voter counts.

戸籍の窓口

出生届は人のあらはるるの出生届です。そして普通人は出生届によって、始めて戸籍を記帳されます。例外として航海自誌の降参や産子調書などによって記帳される場合もあります。
まず最初に、生まれた子どもの身分関係は出生届と、出生届の記載とに分けられるのですが、この点については出生届の記載が優先されます。出生届の記載が優先されるのは、出生届の記載が法律上の婚姻を以て、その出生届によって戸籍に載るといえるからです。出生届の記載が優先されるのは、出生届の記載が法律上の婚姻を以て、その出生届によって戸籍に載るといえるからです。出生届の記載が優先されるのは、出生届の記載が法律上の婚姻を以て、その出生届によって戸籍に載るといえるからです。

職業訓練生の募集

Recruitment information for vocational training students. It lists 11 different training courses such as '大宮一建築科' and '川口一簿物科', along with their respective numbers of students and intake dates. It also includes details about application procedures and benefits.

今月の納税

Monthly tax payment notice. It informs citizens about the deadline for paying their taxes for the month of January 31st. It includes details about the amount to be paid and where to go for payment.





