

川越市政だより

No.139 月1回10日発行一部2円(昭和32年6月10日発行所 埼玉県川越市役所 才三種郵便物認可)

新聞印刷社印刷

日赤募金にご協力を



五月は「日本赤十字運動」による募金の月です。川越市へのこの月の期当は、九十七万八千五百円です。

すでに皆さんの家庭に、町内の代表者、区長さんなどおとし、募金のお願いが届いていると思います。が、「みんながしあわせであるように」との温かい気持ちで、この運動にご協力をお願いします。

戸毎に表札を

郵便の配達や、家を探すとき、表札が出ていないと、郵便もさんや来客者が、非常に苦勞します。全戸もれなく、表札を出すようにお願いします。

東電から 田畑を耕すとき、かんがい用電力の電気設備に注意しましょう。子供の感電死事故がよくあります。使った方も正しい設備で使いましょう。

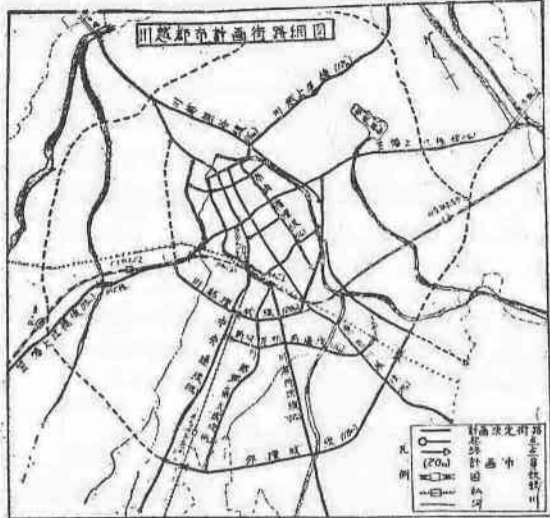
発展する将来に備えて

都市計画街路網をきま

川越市の新しい都市計画街路網が、三月十九日建設省官報第六五二号によつてきまりました。川越市は、昭和三十一年四月、周辺九ヶ村を合併し、一躍旧川越の七倍半の面積になりましたが、これにともない、新しい都市計画の必要性が、各方面からあげられてまいりました。

五年後完成の川越熊谷線

このため、通過交通を主にする市では、この大きな負担にこたえて、各種資料のとりまとめ計画草案の作成等研究を駆りてきました。が、日本都市計画協会の専門的な意見を聞き、議会、都市計画審議会の賛同を得て、関係官公庁と接合して、小仙波地区を起点に、山



田地区内、東武熊谷川越線に接続するもので、三十八年四月に地下の土地買収を完了し、今年度は、東武川越上尾線以北、山田地区内、東武熊谷線までの買収を進め五年後完成の計画です。

健全な環境と愛情を

五月は青少年保護育成月間

五月は、青少年保護育成運動の強調月間です。この運動の目標は「明るい家庭社会をつくるために、次の三つの重点がおかれ、青少年問題協議会と青少年を守る会本部が中心に、この運動をすすめます。が、家庭や職場でも、この運動にご協力ください。

◆家庭における青少年の教育振興 最近の青少年問題は、家庭に原因することが非常に多くなっています。家庭教育は、青少年の人間を育てる上で重要な役割を担っています。先づ、教育の機会をいっしょに与えるよう

このほか、昭和三十七年度の事業は、三光町地区から月越小学校南側をとり、国鉄川越線の立体交差点まで、完成まで五カ年で計画されました。

また、工業団地の造成にともない、田地区が計画されました。これは、田地区の南端を、二級国道東京環状線と平行して走るものであり、延長三〇〇メートルが予定されています。

また、この新しい都市計画街路網は、二重三重の外かく線が計画されました。もちろん、これは将来の計画街路ですが、二級国道東京環状線を起点に、東上線、新河

また、一方、南部を廻つてこれにかなる線、川越環状線は、大東地区を走る二級国道東京環状線を起点(火葬場の車側)に立体交差で西武線をまたぎ、新河川沿いの北側を東に進んで、東上線との交差点まで、昭和三十七年度に土地買収を進める計画です。

また、この新しい都市計画街路網は、二重三重の外かく線が計画されました。もちろん、これは将来の計画街路ですが、二級国道東京環状線を起点に、東上線、新河

また、この新しい都市計画街路網は、二重三重の外かく線が計画されました。もちろん、これは将来の計画街路ですが、二級国道東京環状線を起点に、東上線、新河

会館や氷川公園建設など 多彩な40周年記念行事

川越市は、ことし市制施行40周年に当たりますが、これを記念する行事計画があらましが、4月17日の40周年記念祝賀委員会で検討されました。委員会は市長の諮問機関で、委員長に市長、副委員長に副市長、助役、委員は議員関係市理事者で構成され、さらに式典、行事、事業計画の三部門に分れて、細部につき研究中です。

▽式典 市制施行40周年記念式典と、物故自治功勞者慰霊祭を、10月に実施の予定です。

▽行事 10月の川越まつりを中心に、自衛隊音楽行進、移動演芸、美術展、写真コンテスト、川越のあゆみ回顧展などが予定されています。

▽事業計画 約1300人収容できる会館や4600平方メートルの氷川公園建設のほか、記念植樹や市制施行40周年史編纂など定計画中です。

機構改革と人事異動

規定の相違を調整するため、前回のべた税額控除がされてきたままの手許に送付されています。この改正で調整がなされたため、税額がどの位になるか、昨年度と対比して、所得税と総合した表をお目にかけます。

今年から県民税が増額に

市民税といつしよに納めていたたが改正され、今年から県民税から適用されることになりました。改正された点をお知らせいたします。

納税貯蓄組合結成

納税貯蓄組合名 組合長 藤原 四郎 副組合長 藤原 四郎 新井 五郎 仙波 一 松本 太郎 岸田 信一 野田 信一 中島 次郎 大仙 次郎 岸田 太郎

税率が変わったこと

昨年までは所得税を納めた方のみに対し、その所得額をもとに課税されましたが、今年から所得税を算出する前の総所得金額、山林所得金額、遺贈所得金額をもとに課税されます。このことは市民税と同じで、それぞれの金額は所得金額に税率を乗じて得た算出税額から、次の各号に該当するものは、それぞれ税額が控除されま

所得税からの税源移譲で

税率が変わったこと 昨年までは所得税を納めた方のみに対し、その所得額をもとに課税されましたが、今年から所得税を算出する前の総所得金額、山林所得金額、遺贈所得金額をもとに課税されます。このことは市民税と同じで、それぞれの金額は所得金額に税率を乗じて得た算出税額から、次の各号に該当するものは、それぞれ税額が控除されま

納税は月かけで

納税貯蓄組合をつくりましよう

所得金額	50万円	70万円	100万円
改正前	19,076	48,420	104,028
改正後	21,350	53,822	117,460
増減額	2,274	5,402	13,432

- 1、納税義務者が障害者、若年者、無職又は勤労学生 千円
- 2、扶養親族中の障害者 一人につき千円
- 3、配偶者である扶養親族 二百四十円
- 4、配偶者を除く十五万円以上の扶養親族、一人につき二百四十円
- 5、前年の所得金額が五万円をこえ、配偶者があり、かつ扶養親族のすべてが十五歳未満の者であるとき、その扶養親族のうち一人につき二百四十円
- 6、事業専従者、青色申告者の場合一人につき四百八十円、白色申告者の場合一人につき二百四十円

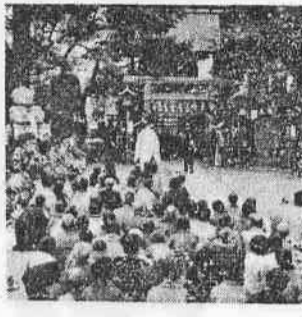
納税貯蓄組合をつくりましよう

これからの養豚経営

どんな豚がよいかがよいか... 養豚経営の現状と今後の展望について詳しく解説。

Table comparing pig breeds: 中ヨークシャー, パークシャー, スエーデンランド, エーデンランド, エーデンランド, エーデンランド. Columns include origin, litter size, growth rate, feed efficiency, etc.

民踊流し... 桜まつりをいりどる民踊流しが、4月1日民踊連盟員600人が参加して、川越小学校から市内目抜き通りをパレードしました。



護国神社例祭... 川越市護国神社例大祭は4月12日に行なわれ、修葺、献旗につぎ、祭典委員長、市長、議長のおいさつがあり、それぞれ玉串を捧げ、2,768柱の燈を慰めました。

ご苦労さま 広報モニター... 川越市は、昭和三十三年、県下で最初に広報モニター制を採用し、十五名のモニターを選任しましたが、この四月で二年の任期になりました。

秩父に国民宿舎 武甲荘が完成... 秩父市武甲山に建設中の、市営の国民宿舎「武甲荘」が、このほど完成、皆さんのご利用を待っています。

新火災予防条例 家庭用火器にも一定の基準... 昨年の四月、消防法の一部が改正されましたが、これにともな、市の火災予防条例も改められて、七月一日から新条例が施行になります。

一般防火対策... 私たちが毎日火を使用している家庭用火器の取扱について、一定の基準がつけられました。

人口のうごき... 大東西小六年 関根理恵子「ドスン、うわーん」と一年生がごろんで泣く。ほのほをいっておいて、めでたいで涙をふいてやった。あはれどうしたのいのかとまてしま。六年生つて大辺だと思つた。私だつて一年生の時があつたんだからたぐさんの仕事、勉強、小さい

金融の手びき... 川越市では各金融機関、理解ある協力によって、きわめて低い金利で事業運転資金の貸出しを行なっております。

建設ブームにのる 誘致工場 歩き... 建設ブームにのる 誘致工場 歩き 建設ブームにのる 誘致工場 歩き

家庭用火器にも一定の基準... 昭和37年7月1日から... その五分の一の二〇〇以上の貯蔵や取扱については、消防長に届出することになりました。

防火設備... 映画館や集会所等、公衆の集まる所では、幕類、遊具その他の裝飾品等は、燃えないよう防火処理をすることになりました。

避難設備... 百貨店、マーケット等の避難通路や、補助通路等が規定されました。

家庭火器の特別貸出... 川越図書館では家庭火器を対象とする貸出文庫をはじめました。

電源開閉器... 川越市は、大東を通り、南大塚の電源開閉器株式会社南川越変電所へと進められる。

防火設備... 映画館や集会所等、公衆の集まる所では、幕類、遊具その他の裝飾品等は、燃えないよう防火処理をすることになりました。

建設ブームにのる 誘致工場 歩き... 建設ブームにのる 誘致工場 歩き 建設ブームにのる 誘致工場 歩き

家庭用火器にも一定の基準... 昭和37年7月1日から... その五分の一の二〇〇以上の貯蔵や取扱については、消防長に届出することになりました。

防火設備... 映画館や集会所等、公衆の集まる所では、幕類、遊具その他の裝飾品等は、燃えないよう防火処理をすることになりました。

避難設備... 百貨店、マーケット等の避難通路や、補助通路等が規定されました。

家庭火器の特別貸出... 川越図書館では家庭火器を対象とする貸出文庫をはじめました。

電源開閉器... 川越市は、大東を通り、南大塚の電源開閉器株式会社南川越変電所へと進められる。

防火設備... 映画館や集会所等、公衆の集まる所では、幕類、遊具その他の裝飾品等は、燃えないよう防火処理をすることになりました。

建設ブームにのる 誘致工場 歩き... 建設ブームにのる 誘致工場 歩き 建設ブームにのる 誘致工場 歩き

家庭用火器にも一定の基準... 昭和37年7月1日から... その五分の一の二〇〇以上の貯蔵や取扱については、消防長に届出することになりました。

防火設備... 映画館や集会所等、公衆の集まる所では、幕類、遊具その他の裝飾品等は、燃えないよう防火処理をすることになりました。

避難設備... 百貨店、マーケット等の避難通路や、補助通路等が規定されました。

家庭火器の特別貸出... 川越図書館では家庭火器を対象とする貸出文庫をはじめました。

電源開閉器... 川越市は、大東を通り、南大塚の電源開閉器株式会社南川越変電所へと進められる。

防火設備... 映画館や集会所等、公衆の集まる所では、幕類、遊具その他の裝飾品等は、燃えないよう防火処理をすることになりました。

建設ブームにのる 誘致工場 歩き... 建設ブームにのる 誘致工場 歩き 建設ブームにのる 誘致工場 歩き

家庭用火器にも一定の基準... 昭和37年7月1日から... その五分の一の二〇〇以上の貯蔵や取扱については、消防長に届出することになりました。

防火設備... 映画館や集会所等、公衆の集まる所では、幕類、遊具その他の裝飾品等は、燃えないよう防火処理をすることになりました。

避難設備... 百貨店、マーケット等の避難通路や、補助通路等が規定されました。

家庭火器の特別貸出... 川越図書館では家庭火器を対象とする貸出文庫をはじめました。

電源開閉器... 川越市は、大東を通り、南大塚の電源開閉器株式会社南川越変電所へと進められる。

防火設備... 映画館や集会所等、公衆の集まる所では、幕類、遊具その他の裝飾品等は、燃えないよう防火処理をすることになりました。

建設ブームにのる 誘致工場 歩き... 建設ブームにのる 誘致工場 歩き 建設ブームにのる 誘致工場 歩き

家庭用火器にも一定の基準... 昭和37年7月1日から... その五分の一の二〇〇以上の貯蔵や取扱については、消防長に届出することになりました。

防火設備... 映画館や集会所等、公衆の集まる所では、幕類、遊具その他の裝飾品等は、燃えないよう防火処理をすることになりました。

避難設備... 百貨店、マーケット等の避難通路や、補助通路等が規定されました。

家庭火器の特別貸出... 川越図書館では家庭火器を対象とする貸出文庫をはじめました。

電源開閉器... 川越市は、大東を通り、南大塚の電源開閉器株式会社南川越変電所へと進められる。

防火設備... 映画館や集会所等、公衆の集まる所では、幕類、遊具その他の裝飾品等は、燃えないよう防火処理をすることになりました。

建設ブームにのる 誘致工場 歩き... 建設ブームにのる 誘致工場 歩き 建設ブームにのる 誘致工場 歩き