

川越市政だより

No.115 月1回10日発行一部2円(昭和32年6月10日) 発行所 埼玉県川越市役所(第三種郵便物認可)

社印印刷

広報ごよみ

▽特別野遊運動 (1日~7月初旬)

▽夏の健康を守る運動 (20日から一ヶ月)

▽夏の健康を守る運動 (20日から一ヶ月)

▽夏の健康を守る運動 (20日から一ヶ月)

▽夏の健康を守る運動 (20日から一ヶ月)

第二次二等陸・海・空士の募集

募集人員 二等陸士 約7,500名
二等海士 約300名
二等空士 約1,000名

受付期間 6月1日~7月11日
試験期間 7月17日~7月31日

市役所事務室の移動

市役所本庁の庁舎は事務室が大へん狭く、来庁者に不便をおかけしてまいりましたが、中央保育園建設により第一保育所ができましたので、そのあとへ民生課が移り、そのため次のように事務室の移動がなされました。来庁の際はご注意ください。

民生課一保育所あとへ
商工課一民生課あとへ
用度課一民生課あとへ
農務課一用度課あとへ
農業委員会一農務課あとへ

政治

7月3日は県知事選挙

任期満了による埼玉県知事選挙は七月三日(日)に行なわれます。四年間の県政をさぐる知事を選ぶ大事な選挙ですから、選挙権をもち、立派な人を選びましょう。

一、投票の日時
七月三日(日) 午前七時から午後六時まで

二、投票所と投票区域
投票所はほとんどこれまでどおりですが、第七投票所(旧工業高校)と第十九投票所(旧南古谷小学校)は変わりました。関係区域の方は注意してください。

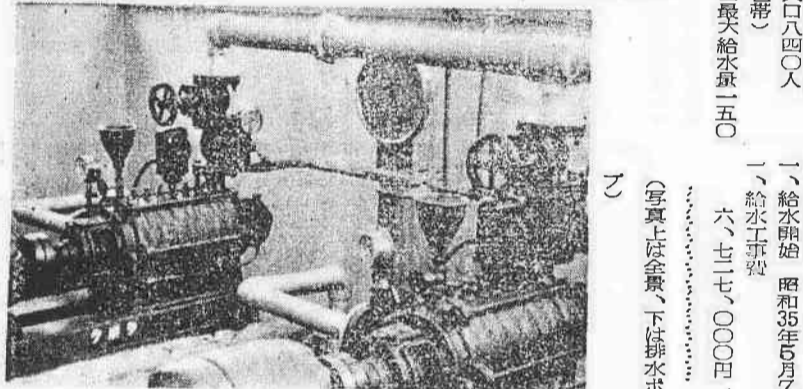
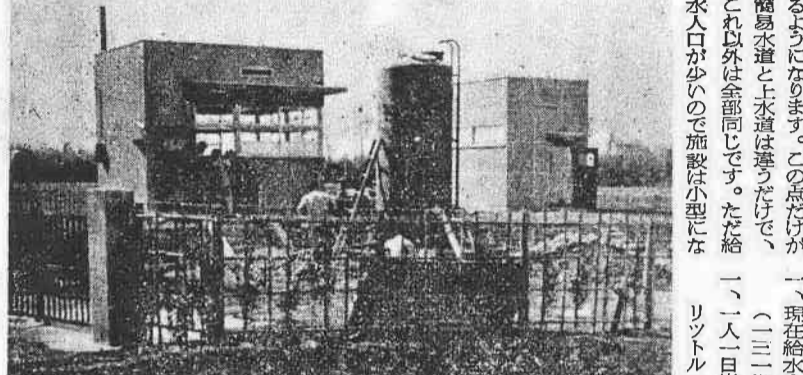
三、投票できる人
選挙人名簿に登録されている者ただし選挙人名簿に登録されていなくても、市外へ転出した者、誤って名簿に登録された者などは投票できません。

四、不在者投票
投票は一人一票であつて必ず自分で投票しなくてはなりません。次に掲げるどれかの理由に該当し、選挙の当日投票所へ行けない方は、投票はつきりとして、

老袋地区に簡易水道

川越保健所管内で初めて

今度川越市大字上老袋、中老袋、下老袋、東本宿、蔵根の一部に簡易水道が布設されました。この地区は昔から水質の悪い地区でしたが、一昨年の干ばつと最近畑地を陸田にして水稲栽培をするようになったため、動力で地下水を汲上げるので極度に地下水が不足し、やつと汲出す井戸水も非常に濁つてとても飲料水として使用できないようになってしまいました。そのため地元では非常に困つて水道の布設を市に陳情してきまして、水道課では住民の保健衛生の立場から直ちに調査を開始し、昭和三十三年十月市議会の議決を経て、知事に簡易水道の事業認可申請を行ない同年十一月一日付で認可されたものです。



簡易水道と上水道は違つただけで、これ以外は全部同じです。ただ給水人口が少ないので施設は小型になります。この施設の概要は次の通りです。

一、計画給水人口、〇〇〇人(二五六世帯)

二、現在給水人口八四〇人(二二二世帯)

一、二日最大給水量一五〇リットル

一、工事着手 昭和34年9月20日

二、工事完成 昭和35年3月25日

一、給水開始 昭和35年5月7日

一、給水工事費 六、七二七、〇〇〇円

(写真上は全景、下は排水ポン)

町名地番の整理始まる

全国のモデル都市として

自治庁では全国各地で町名地番が混乱しているため、行政上の支障が多く、また住民にとつても不便なもので、その整理を三都道府県、三二八市町村、四万八千平方キロメートルにわたって昭和三十三年に開始し、埼玉県川越市、宮城県仙台市、三所所をモデルケースとして行なうことになりました。川越市の市街地は城下町のため、区画、地番が入り乱れしかも全国でも珍らしい大字制をとっているため、戦後はよく地区事業の詳細は追って広報します。

県下初の広報モニター

正しい実態知る協力者

市では、この市政広報活動を活発に推進するために、全国でも珍らしい埼玉県下では初めての「広報モニター制」を設けることにしました。

モニターとは、助言者、勧告者、戒告者などの意味で、ラジオ、テレビ、新聞、出版などでこの制度を採用し、報告を請いたり、定期的に見の交換を行なう。モニターには、このモニターを採用した市では、これまでの一方的な広報から、対面交通ができるように、

投票所とその区域一覽

投票所	区域
1 市役所	本町、南町、相生町、鍛冶町、志多町、高沢町、江戸町、久保町、杉下町
2 市役所	宮下町、喜多町、志多町、神明町、宮元町、江戸町、高沢町、郭町
3 初雁中学校	宮下町、喜多町、志多町、神明町、宮元町、江戸町、高沢町、郭町
4 川越小学校	宮下町、喜多町、志多町、神明町、宮元町、江戸町、高沢町、郭町
5 川越小学校	宮下町、喜多町、志多町、神明町、宮元町、江戸町、高沢町、郭町
6 川越小学校	宮下町、喜多町、志多町、神明町、宮元町、江戸町、高沢町、郭町
7 川越小学校	宮下町、喜多町、志多町、神明町、宮元町、江戸町、高沢町、郭町
8 川越小学校	宮下町、喜多町、志多町、神明町、宮元町、江戸町、高沢町、郭町
9 川越小学校	宮下町、喜多町、志多町、神明町、宮元町、江戸町、高沢町、郭町
10 川越小学校	宮下町、喜多町、志多町、神明町、宮元町、江戸町、高沢町、郭町
11 川越小学校	宮下町、喜多町、志多町、神明町、宮元町、江戸町、高沢町、郭町
12 川越小学校	宮下町、喜多町、志多町、神明町、宮元町、江戸町、高沢町、郭町
13 川越小学校	宮下町、喜多町、志多町、神明町、宮元町、江戸町、高沢町、郭町
14 川越小学校	宮下町、喜多町、志多町、神明町、宮元町、江戸町、高沢町、郭町
15 川越小学校	宮下町、喜多町、志多町、神明町、宮元町、江戸町、高沢町、郭町
16 川越小学校	宮下町、喜多町、志多町、神明町、宮元町、江戸町、高沢町、郭町
17 川越小学校	宮下町、喜多町、志多町、神明町、宮元町、江戸町、高沢町、郭町
18 川越小学校	宮下町、喜多町、志多町、神明町、宮元町、江戸町、高沢町、郭町
19 川越小学校	宮下町、喜多町、志多町、神明町、宮元町、江戸町、高沢町、郭町
20 川越小学校	宮下町、喜多町、志多町、神明町、宮元町、江戸町、高沢町、郭町
21 川越小学校	宮下町、喜多町、志多町、神明町、宮元町、江戸町、高沢町、郭町
22 川越小学校	宮下町、喜多町、志多町、神明町、宮元町、江戸町、高沢町、郭町
23 川越小学校	宮下町、喜多町、志多町、神明町、宮元町、江戸町、高沢町、郭町
24 川越小学校	宮下町、喜多町、志多町、神明町、宮元町、江戸町、高沢町、郭町
25 川越小学校	宮下町、喜多町、志多町、神明町、宮元町、江戸町、高沢町、郭町
26 川越小学校	宮下町、喜多町、志多町、神明町、宮元町、江戸町、高沢町、郭町
27 川越小学校	宮下町、喜多町、志多町、神明町、宮元町、江戸町、高沢町、郭町
28 川越小学校	宮下町、喜多町、志多町、神明町、宮元町、江戸町、高沢町、郭町
29 川越小学校	宮下町、喜多町、志多町、神明町、宮元町、江戸町、高沢町、郭町
30 川越小学校	宮下町、喜多町、志多町、神明町、宮元町、江戸町、高沢町、郭町
31 川越小学校	宮下町、喜多町、志多町、神明町、宮元町、江戸町、高沢町、郭町
32 川越小学校	宮下町、喜多町、志多町、神明町、宮元町、江戸町、高沢町、郭町
33 川越小学校	宮下町、喜多町、志多町、神明町、宮元町、江戸町、高沢町、郭町

立会演説会にどうぞ

七月三日の知事選挙に際し候補者の立会演説会が次のとおり開催されます。候補者の政見を知ることが出来ます。

一、とき 六月二十七日(月) 午後八時から

二、ところ 県立川越高校講堂



投票は候補者一人の氏名をのり書きし、はつきりし、開票は次のとおり行なわれます。開票は次のとおり行なわれます。開票は次のとおり行なわれます。

補充名簿の申請を

新しく選挙権を得られる方々のために次のとおり補充選挙人名簿がつくられます。該当する方は期間中に忘れずに申請してください。

次の三つの条件が同時にそなわつていなくてはなりません。

一、本年六月十三日以前に満二十歳

二、選挙人名簿に登録されていない

三、昨年九月十五日現在でつくられた基本選挙人名簿に登録されていない

5月 市政日誌

1日	川越市は自治庁から町名地番のモデル中都市に内定された。
5日	川越市レクリエーション大会は10時から川工体育館で開かれた。
15日	体育祭 9時 初雁球場
16日	老袋簡易水道竣工式 1.0時
17日	第1中学校増築工事はじまる。普通教室2室。工費192万円で8月末完成予定。
23日	川越市観光協会総会は川越会館で開かれ、35年の事業計画をきめた。
25日	松倉弁護士担当の無料法律相談は民生課で開かれた。利用者は10名
26日	川越市自作農協会生まれる。会長は31日の役員会で現農協会長前島氏にきまる。
31日	昭和35年度第1回市施設めぐり。参加者47名。



「街」 高階中2年 松本 隆一 郎

短針

市と観光協会と... 観光協会が主催した観光案内図案は...

引揚者が延長

海外から終戦で止むく引揚者... 引揚者が延長された...

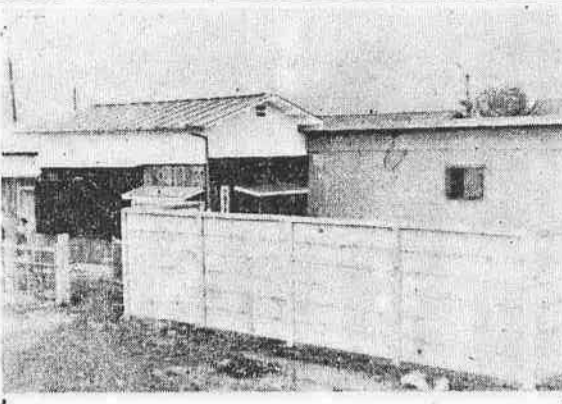
レコードは

川越市中央公民館で毎月第三日... レコードの貸借が盛んになった...

配給米はおいしいはず

米配給制度に認識を

主食の配給制度は国民の健康を... 米配給制度はおいしいはず... 認識を深めよう...



才二公益質屋が業務を開始

現在営業している市営公益質屋... 業務を開始しました...

営農資金の融資制度を

このたび市では農業者や... 営農資金の融資制度を...

Table with population statistics: 人口のうごき (5月1日現在), 男 54,154, 女 56,211, 世帯 21,115, 前月比 285人増.

市民税は連記式の令書で

六月は昭和三十五年市、市民... 市民税は連記式の令書で...

初夏の味覚

「いちご」の共同出荷

農家が米麦の主要産物... 「いちご」の共同出荷...



川越市の名産の一つに加えられること... (写真は共同出荷風景)

昭和35年国勢調査

今秋十月一日に行なわれる「国勢調査」に国民の協力を... 昭和35年国勢調査...

福祉年金の受給者は

六月に必ず届出を... 福祉年金の受給者は...

市政クイズ

クイズ問題: 1. 〇月〇日の日曜日は知事選挙が行なわれます... 市政クイズ...



市民歌壇

市民歌壇... 市民の歌壇...

俳句... 下赤坂 奥書老人...

若葉風流の身を渡さず