

川越市政だより

No.114 月1回10日発行一部2円 (昭和32年6月10日) 発行所 埼玉県川越市役所 第三種郵便物認可



広報ごよみ

- ▽青少年保護育成運動 五月中旬
▽愛鳥週間 十日、十六日
▽看護週間 九日、十五日
▽交通安全防止進捗 五月、六月、七月

▽電波の日、気象記念日 一日
▽計量週間 一日、七日
▽歯の衛生週間 四日、十日
▽時の記念日 十日
▽観光案内図案発表会 開かれる

市と観光協会が共催の「観光案内図案」は四月二十日締め切り
五月号の市政だよりで発表の予定でしたが、五月十三日に開かれる観光協会常任理事会の際に審査することになりましたので、六月号市政だよりで発表しますからご承知ください。

土地丈量測量のお知らせ
果嘗の川越市外十九カ町村排水改良事業の三十五年計画を遂行するため、入間川水系川越市域土地改良事務所員が次の土地丈量測量を行ないます。
川越市洪井、岸町、新立入土地 河岸、砂
期間 五月一日〜翌年三月末

県西産業へのかけ橋

初雁橋ゲルバー式で完成



川越市大宮の橋脚内に「初雁橋」は、通車が非常に多く、老朽し危険な川越市から日高町、飯能市を経て秩父市を結ぶ、県西の交通、産業の要路となつていました。このため地元関係者はじめ沿線の重要なかけ橋として、昭和三十一年七月に着工され三万五千円の経費をかけられた木橋でしたが、最近交

通車が多くなり、老朽し危険な川越市から日高町、飯能市を経て秩父市を結ぶ、県西の交通、産業の要路となつていました。

農地の転用許可基準決る

優良農地の確保がねらい

最近の都市発展に伴い農地の転用が非常に目立って多くなり、このためにそのまま放つておくと農地が減少して、農産物の供給に支障をきたすおそれがある。市では、農地の転用を許可する基準を定め、優良農地の確保を図る。農地の転用は、第一種農地、第二種農地、第三種農地に区分し、第一種農地は原則として、転用許可を認めない。第二種農地は、原則として、転用許可を認めない。第三種農地は、原則として、転用許可を認める。

農地の区分

農地を第一種、第二種、第三種の三種に区分いたします。第一種農地 農業生産力の高い土地、土地改良が完了した農地、市町村が所有する農地、開拓事業等の農地、補助金及融資が行なわれた農地、および団地の農地(二〇町以上)を含む。第二種農地 農業生産力の高い土地、土地改良が完了した農地、市町村が所有する農地、開拓事業等の農地、補助金及融資が行なわれた農地、および団地の農地(二〇町以下)を含む。第三種農地 農業生産力の低い土地、土地改良が完了していない農地、市町村が所有する農地、開拓事業等の農地、補助金及融資が行なわれた農地、および団地の農地(二〇町以下)を含む。

目で見る市政

施設めぐり参加者募集

市のこの予算は一般会計六億六千九百九十九万四千七百九十九円です。この予算で一年間の市の運営がまかなわれますが、そのもととなるのは、やはり二億九千三百四十六万円の市税が重要な役割をなっています。そこで市では、その貴重な税金のゆくえが、どんな形で使われているかを知っていただけて、市政への理解を深め、更に一層の協力をお願いするため市政施設めぐりとして、目で見る市政施設めぐりを実施いたします。

施設めぐり参加者募集
人員 五十名
乗物 五十人乗りバス
申込みは定員になると同時に打ち切ります。

施設めぐり参加者募集
人員 五十名
乗物 五十人乗りバス
申込みは定員になると同時に打ち切ります。

4月 市政日誌

- 2日 6日まで初雁公園一帯で、埼玉県産業文化展が盛大に行なわれた。入場者は55万。
11日 35年度市営住宅入居者抽せん会は、1時から市役所車庫で行なわれ40名が決まった。
12日 川越市護国神社例大祭は1時から約3,000名出席して行なわれ、2,771様の籠を燃めた。
16日 陸上競技講習会は1時から川高球場で行なわれ青年団、中高校、一般約130名が受講した。
20日 杉下町公民館竣工式。
20日 今福畑地かんがい施設竣工式(スプリングラー)は1時から福原公民館で行なわれた。
25日 今福公民館竣工式。
26日 故島崎農協委員(山田地区)の補欠選挙は戸田正雄氏(無投票)に決まった。

農地の転用を

行なうときは
農地が転用される場合、転用許可を申請する必要があります。申請書には、転用の理由、転用後の土地利用計画、転用の実施時期などを記載する必要があります。また、転用の実施に必要となる費用を自己負担で支払う必要があります。

農地の転用を認めない用途

農地の転用を認めない用途
第一種農地：農業生産力の高い土地、土地改良が完了した農地、市町村が所有する農地、開拓事業等の農地、補助金及融資が行なわれた農地、および団地の農地(二〇町以上)を含む。
第二種農地：農業生産力の高い土地、土地改良が完了した農地、市町村が所有する農地、開拓事業等の農地、補助金及融資が行なわれた農地、および団地の農地(二〇町以下)を含む。
第三種農地：農業生産力の低い土地、土地改良が完了していない農地、市町村が所有する農地、開拓事業等の農地、補助金及融資が行なわれた農地、および団地の農地(二〇町以下)を含む。

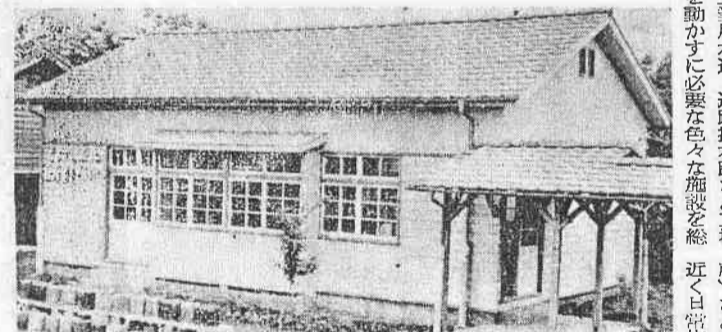
民生経済部衛生課

市民の衛生向上に活躍
岸町第一町長以下七十名が予防係、清掃係、環境衛生係の三つに分かれ、明るく健康的な町づくりを努力しています。

市民の衛生向上に活躍
岸町第一町長以下七十名が予防係、清掃係、環境衛生係の三つに分かれ、明るく健康的な町づくりを努力しています。

参考資料
(その五)
川越市消防本部
1. 火災発生時の注意点
2. 火災発生時の避難方法
3. 火災発生時の応急処置
4. 火災発生時の通報方法
5. 火災発生時の注意点

参考資料
(その五)
川越市消防本部
1. 火災発生時の注意点
2. 火災発生時の避難方法
3. 火災発生時の応急処置
4. 火災発生時の通報方法
5. 火災発生時の注意点



名細中学校調理室
名細中学校調理室は四月十六日落成式を行ないました。
場所 名細中学校舎裏側 建物 木造平屋建スレート葺
面積 106.6平方メートル 工費 105万円

各課めぐり
予防係 加藤加平次係
環境衛生係 吉田武雄係以下六十名。
清掃係 吉田武雄係以下六十名。



名細中学校調理室
名細中学校調理室は四月十六日落成式を行ないました。
場所 名細中学校舎裏側 建物 木造平屋建スレート葺
面積 106.6平方メートル 工費 105万円

農事だより

農薬の作業は手際よく

5月1日から新農薬危害防止運動
 毎年田 圃の時期
 から始め 児童や一般の方は
 られる強 〇パラチオン散布作業中(赤旗標
 識)の所へ近寄らないこと、特に
 風下は危険です。
 〇くすりをまいた田圃に一周間以
 上入らないこと。
 〇付近の草は家庭等に与えないこと
 〇作業は必ず防護指導員の指導
 のもとに行うこと。

〇誤まつくすりが体または器物
 等に着いた場合は、すぐ石けん
 洗いをすること。
 〇散布に従事する人は
 〇散布する場合は、防除作業実施
 の十二、三日間、農薬共済組合に
 届出てください。

増産のかぎ苗代消毒

あまつくすりは農薬等に返品す
 るか預けておくこと。
 〇服装を厳重にして、慣れと油断
 から人命を犯さないよう注意し
 てください。
 〇作業終了後は、くすりの空ビン
 (袋)は危険のない場所埋め、
 行なうこと。

〇作業中は赤旗を、散布後は必ず
 規定の立札を立て、また目を
 記入し一般にわかるようにする。
 〇作業終了後は、くすりの空ビン
 (袋)は危険のない場所埋め、
 行なうこと。

病気をもらいたくない丈夫な苗を作つて
 植つてもらうのが増産の第一歩です
 市では昨年まで苗代消毒用薬剤の
 一部を補助してきましたが、こと
 〇苗代消毒は、苗の根元を消毒する
 ことで、病害虫の発生を防止する
 効果があります。

みんなの力で 全国交通安全運動 事故をなくそう

昨年中埼玉県で起こった交通事故
 件数は、四〇九件もあります。
 このうち死者二九四人、負傷者五
 六八八人、物の損害一億七千余万
 円という額にのぼり、前年に比べ
 ると、件数で三六%、死者八%、
 負傷者三%、物の損害八〇%と
 それぞれ大巾に増加し、川越市で
 は三四九件死者一九人、負傷者三
 三八人、物の損害額七二六万円と
 なっています。全国では死者二
 四万人でこれは熊谷、川口市あ
 りの人口全部が交通事故にあつて
 生じたに等しいといえることにも
 なり、いかに多くの事故が毎年起
 こっているかがわかります。

〇交通安全を推進するためには、
 交通安全法を守り、交通安全意識
 を高めていくことが大切です。

〇交通安全法を守り、交通安全意識
 を高めていくことが大切です。



(写真は交通事故現場—警察のあゆみ誌より)

春の全国交通安全運動はこうした
 深刻な交通事情の下に、五月十六
 日から二十五日までの十日間行な
 われます。今度の交通安全運動の
 主な目標は、交通上特に危険な「
 無資格運転」と、「よつぱりな運
 転」を防止することです。

〇交通安全を推進するためには、
 交通安全法を守り、交通安全意識
 を高めていくことが大切です。

〇交通安全法を守り、交通安全意識
 を高めていくことが大切です。

人口のうごき
(4月1日現在)

人口	110,287	22,871	3,553
男	54,220	10,368	1,321
女	56,067	12,503	2,232
世帯	21,521		
前月比		218人増	

督促状を受けてからの 納税方法かわる

市民税や固定資産税、保険税の納
 税にはいつも、ご協力をいただき
 ありがとうございます。
 申すまでもなく税金は、それぞれ
 の徴税令書に定められた納期まで
 に必ず納めていただくわけですが
 いろいろの事情で督促状を受けて
 から納めるむきもあります。
 この督促状を受けてからの納税の
 方法がことしから変わりました。
 これまでの方法では督促状を受け
 ると、前に届けられた徴税令書で
 納めたのですが今年度からは督促
 状を受けましたら、その督促状で
 納税していただき、領収証も、そ
 の半片を差上げることに改められ
 ましたので間違いないようにお願
 いします。今月の固定資産税第
 一期軽自動車税、国民健康保険税
 第一期分から実施いたします。
 なお督促状を受けると督促手数料
 料、延滞加算金などが加算されま
 すので税金は納期に必ず納めま
 しょう。

道路に自動車やトラックが放置さ
 れたり、商店が商品を道路に
 出して交通を妨害したりして事故
 の起こる原因になっていることが
 非常に多くあります。運転者はも
 ろろん、商店の方もぜひ事故防止
 に協力ください。また児童の遊
 び場、運動場、関係方面の協力を
 促進してゆきたいものです。

働く若い人の 「根つ子の会」誕生

昭和二十九年に住民
 会が誕生して以来、加
 藤日出男さんが誕生した
 が、最近川越市に根つ子の会は
 じつと活動が盛んになってい
 ます。

〇根つ子の会(会長、加藤日出男)は、加藤日出男さんが誕生して以来、加藤日出男さんが誕生した



〇根つ子の会(会長、加藤日出男)は、加藤日出男さんが誕生して以来、加藤日出男さんが誕生した

〇根つ子の会(会長、加藤日出男)は、加藤日出男さんが誕生して以来、加藤日出男さんが誕生した

五月十日からバード・ウィーク

小・中・高校生の作品募集

〇バード・ウィークは、鳥の生態を学ぶため、五月十日から一週間全国的に行なわれます。

日赤募金にご協力を

〇日赤募金は、赤十字の活動を支援するため、五月十日から一週間全国的に行なわれます。

市政クイズ

五月はとび石連休が始まって、いろいろ行事の多い月です。新緑と共に歩くことが多く、また農繁期となり、注意による事故も多くなり勝です。

〇市政クイズは、市の歴史や文化を学ぶため、五月十日から一週間全国的に行なわれます。

短針 5月15日は 国民体育デー

この日は、国民としてスポーツ、レクリエーションに親しみ、健康なカラダを育てようとするため、国民体育デーと定められています。

れんげの花



川越小学校 五年鈴木光子
赤い小さなれんげの花が
一面に咲いている
空には、ひばりが
「ひい、ひい」飛んでいる
れんげの上で
ねころんで遊んでいる。
川越中央小 六年 田中みどり

川越市立小学校

〇川越市立小学校は、児童の健全な成長を促すため、五月十日から一週間全国的に行なわれます。

〇川越市立小学校は、児童の健全な成長を促すため、五月十日から一週間全国的に行なわれます。