

広報 川 越

No.1065

平成15年10月25日

(毎月10日・25日発行)

2003.4.1

中核市・川越誕生



わくわく散歩道シリーズ217 (関連記事は10ページ)

- 秋季全国火災予防運動：4
- 第8回川越市場まつり：6
- 衆議院議員総選挙・最高裁判所裁判官国民審査：12
- お知らせパック：14
- ひとまち伝言板：21
- けんこう：26

* 25日発行の広報川越は、翌月の行事等を中心にお知らせしています。
* 携帯電話等の「マイタウン情報」で、広報川越の情報(一部)が見られます。
● 「市議会だより」が折り込まれています。



平成16年開催 **彩の国まごころ国体**

ボランティア募集中! 詳しくは、国体事務局 (TEL224-6511) にお尋ねください

わたしたちのまち

平成15年10月1日現在

(外国籍市民を含む)

人口 331,746人

前月比 +35人

■男 167,266人

■女 164,480人

●出生 257人

●死亡 159人

●転入等 1,128人

●転出等 1,191人

世帯数 126,742世帯

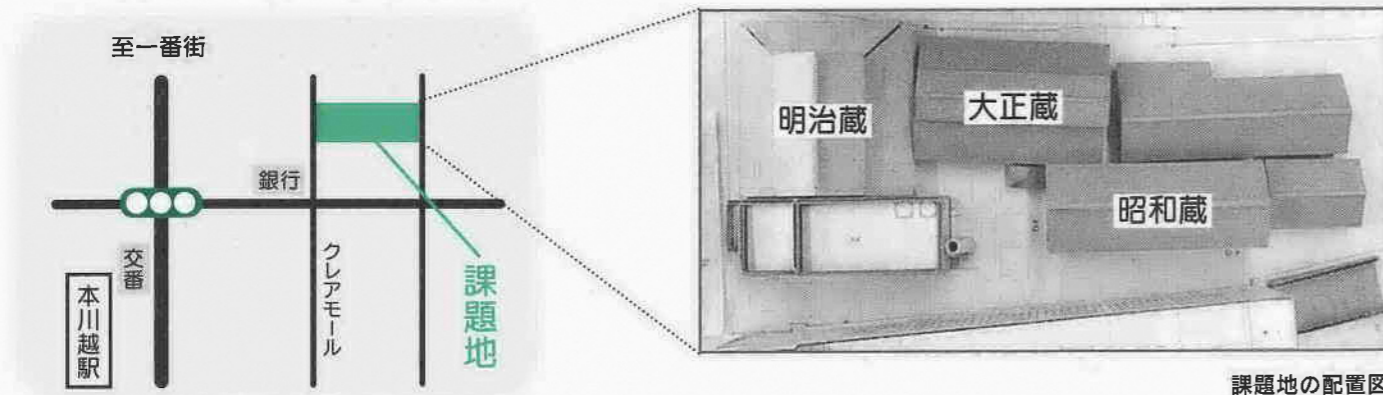
前月比 +102世帯

あなたが考える利用方法を 聞かせてください



昭和蔵の内部

課題地の外観。手前が明治蔵、奥が大正蔵。



課題地の配置図

土地を有効活用する提案を募集します

現在川越市が所有している上記の土地が、(財)都市みらい推進機構が主催する「土地有効活用提案競技」の課題地に選定されました。この土地にある3つの蔵を残し、有効に活用するアイデアを全国から募集します。選定された案や地元の皆さんの意見を参考に、川越市が事業を進めていきます。たくさんの応募をお待ちしています。

●課題地の概要

所在地=新富町1丁目10-1 (鏡山酒造跡地)

敷地面積=3,064㎡

●応募方法等

商工振興課 (本庁舎5階) にある応募要領に添付され

ている登録申込書・登録通知書に必要事項を記入し、11月14日(金)までに事務局 (財)都市みらい推進機構) へ申し込んでください。その後、課題地についての応募作品 (A3版4枚) を来年1月16日(金)から30日(金)までに提出してください。

●表彰

特選 (1点) = 賞状および賞金50万円

入選 (2点) = 賞状および賞金20万円

審査委員特別賞 (数点) = 賞状および賞金10万円

問い合わせ…商工振興課産業企画係・TEL内線2725

11月 (主な行事と休日当番医のお知らせ)

MEMO

1・土	計量記念日 灯台記念日 文化財保護強調週間 (～7) 小江戸川越七福神巡りの日 わが街川越放映日 (午前9時30分～)
2・日	わが街川越放映日 (午後5時30分～) 休日当番医=康正会病院 (内・外・整外) 山田375-1・TEL224-2711
3・月	文化の日 小江戸川越ウォーキングフェスティバル (川越運動公園) 休日当番医=埼玉病院 (内・呼・胃・放・循) 西小仙波町1丁目8-3・TEL224-5911
4・火	全国糖尿病週間 (～10)
5・水	
6・木	年金週間 (～12)
7・金	
8・土	立冬 呑龍デー 秋季全国火災予防運動 (～15) 第8回川越市場まつり (埼玉川越総合地方卸売市場)
9・日	衆議院議員総選挙・最高裁判所裁判官国民審査 休日当番医=川越整形外科内科医院 (内・消・皮・整外・リハ・リウ・アレ) 三光町2-4・TEL229-0121
10・月	技能の日 広報川越発行日
11・火	世界平和記念日 税を知る週間 (～17)
12・水	女性に対する暴力をなくす運動 (～25)
13・木	
14・金	埼玉県民の日
15・土	七五三 わが街川越放映日 (午前9時30分～)
16・日	家庭の日 わが街川越放映日 (午後5時30分～) 休日当番医=熊谷クリニック (内・皮・泌・性・放) 旭町2丁目8-3・TEL241-6677
17・月	
18・火	
19・水	
20・木	
21・金	青少年を育てる日
22・土	いい夫婦の日 小雪 勤労感謝の日
23・日	休日当番医=赤心堂病院 (内・外・産婦) 脇田本町25-19・TEL242-1181
24・月	休日当番医=西川病院 (精) 砂久保161-23・TEL246-0011
25・火	性の健康週間 (～12/1) 広報川越発行日
26・水	
27・木	
28・金	税関記念日 成田山のみ市の
29・土	
30・日	農業ふれあいセンターまつり2003 (農業ふれあいセンター) 休日当番医=加藤耳鼻咽喉科医院 (耳) 笠幡4527-1・TEL234-6177

■主な月間 全国青少年健全育成強調月間 下請取引適正化推進月間 乳幼児突然死症候群 (SIDS) 対策強化月間 ゆとり創造月間
職業能力開発月間 快適通勤推進月間 JAS普及推進月間 伝統的工芸品月間

■市税納期 固定資産税 (第3期・～12/1) 国民健康保険税 (第5期・～12/1)

休日の診療機関

内科・小児科=川越市休日急患診療所 (小仙波町2丁目45-5・TEL223-0601) 受付時間…午前9時～11時・午後1時～3時・午後8時～10時30分

休日当番医=変更になる場合があります。受診の際は、当日の休日当番医にご確認ください。 受付時間…午前9時～午後4時

歯科 (急患のみ) =川越市予防歯科センターの耐震・改修工事のため、休日当番歯科医が診療を行います。詳しくは、26ページをご覧ください。

市税の収納窓口の延長

11月25日(火)～28日(金)は、午後7時まで収納課・国保年金課 (本庁舎2階) の窓口を延長します。市税の納付や納税相談等に、ご利用ください。

問い合わせ…収納課収納第1係・TEL224-8811内線2384▶国保年金課国保収納係・TEL224-8811内線2477

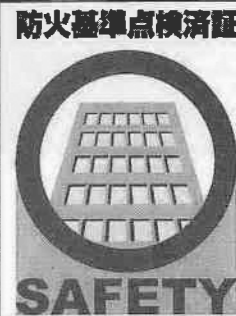
セイフティーマークで

安全確認!

秋季全国火災予防運動

11月9日(日)～15日(土)

問い合わせ：川越地区消防組合消防本部・TEL222-0700



防火対象物定期点検報告制度が始まりました

平成十三年九月に新宿区歌舞伎町で起きたビル火災は、延べ床面積五百平方メートル程度の小規模な建物で発生した火災にもかかわらず、四十四人も尊い命を奪う大惨事となりました。

この火災が大きな被害を出した要因の一つに、防火管理面の不備が指摘されました。その改善を図るために昨年、消防法令が改正され、ことしの十月一日から防火対象物定期点検報告制度が施行されています。

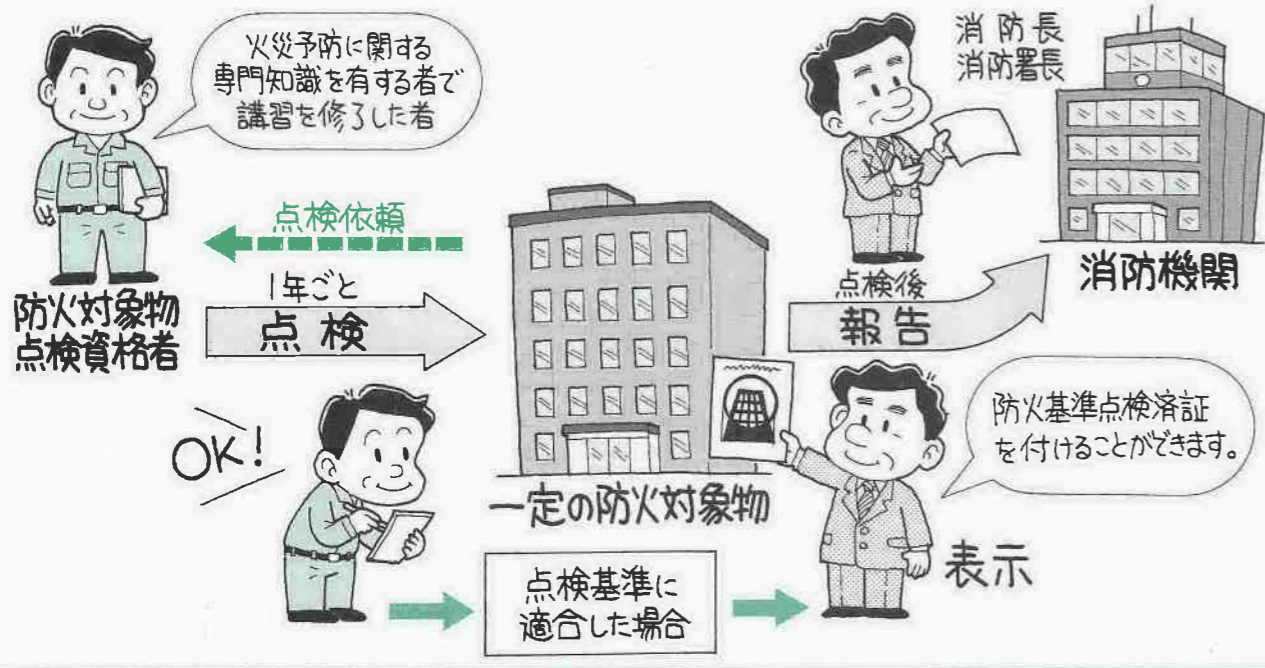
この制度では、建物の関係者による日ごころからの管理体制を確保し、自分の建物は自分で守るといった自主的な防火管理を目的としています。そのため、新たに一定の建物を所有または管理する方は、有資格者(社)埼玉県消防設備協会・TEL048-864-8381で紹介していただきます)に防火管理上必要な業務等について点検させ、その結果を一年ごとに消防長に報告することが義務づけられました。

●映画館・遊技場・飲食店・物品販売店舗・ホテル・病院・老人福祉施設などが入っている建物で、収容人員が三百人以上
●地階または三階以上の階に店舗等があり、収容人員三十人以上で階段が屋内に一つしかない
●点検基準に適合し、有資格者に認められた建物は、消防法令に適合していることを知らせる防火基準点検済証(防火セイフティーマーク)を表示することができます。

問い合わせ：消防本部予防課 察指導係・TEL222-0744



防火対象物定期点検報告までの流れ



消火器には寿命があります!

次のような消火器は、危険がありますので、絶対に使用しないでください。

- ①年数が経過しているもの(容器はおおむね八年、中の薬剤はおおむね五年)。
- ②多湿の場所へ置いているもの(サビによる強度の低下で破裂する恐れがある)。
- ③新しくてもキズや変形のあるもの(強度の低下により破裂する恐れがある)。

*消火器を処分する場合は、専門の防災業者または消防署にご相談ください。



灯油など、危険物の保管に注意

灯油など、危険物の保管には、次のことに注意しましょう。

- 専用の容器に入れ、栓をしっかり閉めて密閉する。
- 火気を使う場所から遠ざけ、ペランダなど直接日光の当たる場所に置かない。



問い合わせ 消防本部予防課保安係・TEL222-0744

消防特別点検

埼玉川越総合地方卸売市場駐車場(大袋)で行われる消防点検に伴い、次のとおりサイレンを鳴らします。

日時…11月16日(日)、午前6時～

サイレンの鳴らし方

鳴らす(15秒)→休み(6秒)→鳴らす(15秒)→休み(6秒)→鳴らす(15秒)

問い合わせ…川越地区消防組合消防本部・TEL222-0700

防火講演会

東京理科大学総合研究所教授・菅原進一さんによる講演「防火・安全の動向と展望」(仮題)。

日時…11月19日(水)、午後1時～

会場…メルト(西文化会館)

定員…先着300人

経費…無料

申し込み…11月4日(火)～12日(水)までに電話で消防本部予防課

問い合わせ…消防本部予防課予防係・TEL222-0744

女性消防団員を募集

川越市消防団では、地域に密着した防火・防災活動の推進を図るために女性消防団員を募集します。募集案内および申込書は消防本部・消防署・分署で配布しています。詳しくは、お尋ねください。

対象…3年以上消防団活動ができる、市内在住で18歳以上50歳未満の女性

申し込み…申込書に必要事項を記入し、11月12日(水)～14日(金)の午前9時～午後4時に消防本部総務課(郵送可)

問い合わせ…消防本部総務課庶務係・TEL222-0741

第8回川越市場まつり

埼玉川越総合地方卸売市場

11/9(日) 午前9時～午後1時

*雨天決行。品物が売り切れしだい終了。

催し物

青果＝青果物・花きの即売・模擬せり・芋煮会・子どもの広場・花自動車

水産＝鮮魚・塩干物・冷凍物・加工品の即売・マグロの解体実演

関連イベント＝爆竜戦隊アバレンジャーショー・模擬店

*このほか、吹奏楽演奏・風船配布など、多数の催しがあります。

*催しの内容は、変更になる場合があります。

問い合わせ…市場まつり実行委員会・TEL240-2246 (川越総合卸売市場内)



問い合わせ…市場まつり実行委員会・TEL240-2246 (川越総合卸売市場内)

代替地登録制度にご協力ください

道路の拡幅や施設の建設などを円滑に進めるためには、事業用地が必要で、事業用地取得にあたっては、事業に対する土地所有者の理解と土地に対する補償が必要になります。補償の一つとして土地の代替えがあり、市では事業用地の提供者が求める代替地の要望に応じるための土地が必要です。

代替地登録制度は、代替え用の土地をあらかじめ登録し、確保しておくものです。公共事業に協力する方のために土地を提供していただける方は、ご連絡

家屋を取り壊したときは届け出を

建て替えや老朽化などで家屋を取り壊したときは、年内に届け出をしてください。

家屋の固定資産税は、毎年一月一日に所有する建物にかかります。とし一月二日以降に家屋を取り壊した場合、年内に届け出がなければ、来年度から固定資産税がかかります。



登記をしてある家屋を取り壊した場合は、法務局に滅失登記の申請をしてください。
*住宅を取り壊して店舗や駐車場などにする場合は、土地の固定資産税が増額になることがあります。
問い合わせおよび届け出：未登記の家屋II資産課課家屋係 (本庁舎二階)・TEL内線2368
▼登記してある家屋IIさいたま地方支局川越支局・TEL243-3824



一定の条件が整い、契約が成立した場合、譲渡所得の特例(千五百万円の特例控除)が受けられます。
登録できる土地
面積が二百平方メートル以上で公道に接している土地。
問い合わせ：管財課管理係・TEL内線2324

～ひとくち情報～ ミニ・インフォメーション ～ひとくち情報～

- 「スマイルシティ・川越」フォトコンクールの作品を募集 政策企画課企画担当・TEL内線2115
「祭りの中のスマイル」をテーマに、笑顔あふれる写真を募集しています。詳しくは、9月25日発行の広報川越をご覧ください。
- 10月1日から簡易専用水道に係る報告の方法が変わりました 食品・環境衛生課・TEL227-5103
水道法34条の2第2項の検査機関による管理検査で、特に衛生上の問題がある場合は、設置者みずから保健所に報告することになります。
- 11月9日(日)に開催の第55回川越市民文化祭「将棋大会」は、11月16日(日)に日程が変更になりました 中央公民館・TEL222-1394
- 市営住宅(空き家)の入居者募集 住宅課住宅管理係・TEL内線3164
11月17日(月)・19日(水)に登録受け付けおよび書類審査を行います。詳しくは、10月10日発行の広報川越をご覧ください。
- 川越総合高校の公開授業を11月8日(土)午前9時～正午に行います(詳しくは、お尋ねください) 川越総合高校・TEL222-4148
- 「安比奈親水公園まつり2003」は、多くの皆さんの来場により盛大に開催することができました。なお、熱気球の試乗会では、多くの方が試乗できなかったことに対し、ご意見を頂きました。来年度の参考にさせていただきます。ありがとうございました。

秋・冬の感染症には気を付けて

インフルエンザ

感染経路：せきやくしゃみの飛まつから感染
症状：発熱・頭痛・全身けい
急・筋肉痛・関節痛などが突然現れ、せき・鼻水が出る

予防：①予防接種を受ける②できるだけ人混みを避ける③部屋の湿度を適切に保つ④マスクを着用する⑤外出後のうがい・手洗いかかてしまつたら水分や栄養を取って安静にし、できるだけ早く受診する。特に乳幼児が突然吐くようなときには、すぐに医師の診察を受ける。

感染性胃腸炎

感染経路：原因となる病原体が手から口、食品や水から口に入ることによつてうつる。飛まつ感染もある

高齢者のための巡回相談会を開催します

巡回相談会の日程

開催時間	11月9日(日)午前9時30分～正午
11月6日(木)	総合福祉センター・オアシス
11月13日(木)	東後楽会館
11月20日(木)	西後楽会館
11月27日(木)	伊勢原公民館

高齢者の生活を支援する地域の身近な相談窓口として、市内十六か所に在宅介護支援センターが設置されています。同センターでは、高齢者のための巡回相談会を開催し、健康づくりや介護・福祉などに関する相談を

受け付けます。「健康づくりのパンフレット配布」や「福祉用具の展示」も行います。お気軽にご参加ください。問い合わせ：在宅介護支援センター・TEL内線2554

11月1日(土)からホームページに気象情報等が加わります



川越市気象情報のトップページ

天気予報や地震情報等を市民の皆さんに活用していただくため、ホームページで閲覧ができるようになりました。これは、(財)日本気象協会からの情報を提供するため、川越地域の情報を中心に作成されています。ぜひ、ご利用ください。
ホームページ＝http://www.city.kawagoe.saitama.jp/
問い合わせ…防災課防災担当・TEL内線2241

項目	内容
1 トップページ	埼玉県の注意報・警報、レーダー、気象衛星画像
2 防災気象情報	最新の防災情報(雨量・天気48時間予測・コメント)
3 注意報・警報	埼玉県の発表一覧・通報文・履歴市設置雨量計の状況図・経時変化図・地点別日表
4 雨量情報	全国
5 地震情報	関東地域
6 台風情報	関東地域実況天気図・24時間予想天気図・48時間予想天気図
7 天気図	埼玉県の天気予報(短期、週間および予報文)
8 天気予報	埼玉県の実況①降水量(24時間降水量を含む)②風向・風速③気温④日照時間⑤経時変化図⑥一覧表示
9 県内アメダス	全国から川越市までの拡大図
10 レーダー	日本広域・日本付近
11 気象衛星画像	関東から川越市までの拡大図
12 短時間降水予測	関東から川越市までの拡大図
13 雷情報	関東から川越市までの拡大図

生け垣設置に補助金

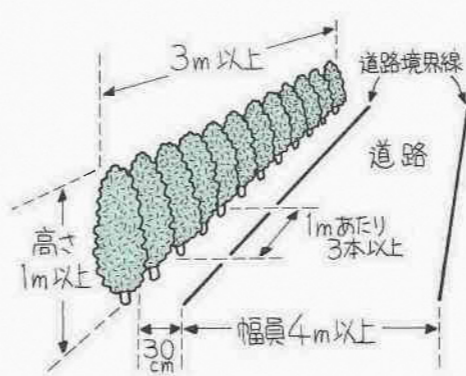
市では緑豊かな町並みづくり、災害に強いまちづくりを目的に住宅地の生け垣造りに対して補助金を交付しています。これから生け垣を設置する方または既存の塀を撤去して生け垣に造り替える方は、ぜひ、この制度をご活用ください。

補助対象

居住する家屋の敷地内にこれから生け垣を設置する方（ただし、同一敷地内一回を限度。造り直しは対象外）。

生け垣設置事業の主な基準

- ①幅員四メートル以上の道路に沿って、三メートル以上設置（私道は対象外）する。
- ②道路境界線から三十センチメートル以上後退した位置に設置する。



- ③生け垣と道路の間には、ブロック塀やフェンス等の工作物を設けない。
- ④樹木は植栽する時点で高さ一メートル以上のもので、生け垣の長さ一メートル当たり三本以上植栽する。
- ⑤生け垣設置のための盛り土基礎を設ける場合は、地盤面からの高さが五十センチメートル以下にする。

補助金額

生け垣造成補助：道路に沿う生け垣一メートル当たり最高五千円（限度額十万円）

生け垣造成のためのブロック塀等撤去補助

撤去するブロック塀等（コンクリート塀・石塀・レンガ塀等を含み、高さが五十センチメートル以上のもの）一メートル当たり最高四千元（限度額八万円）
*いずれも実際にかかった費用が補助金額を下回る場合には、実費額を限度として補助金を交付します。

申請方法

着工する十日以上前に、環境政策課（本庁舎五階）にある申請用紙で申請。

問い合わせ：環境政策課みどりの係・TEL内線2615

布類拠点回収（後期）を実施します

11/4(水)～

市民課（本庁舎1階）の窓口で取り扱っている印鑑登録・証明書発行・届け出等の受け付け方法が、番号札自動発行機による受け付けに変わります。これは、順番の公平性とプライバシーの保護のために導入するものです。各申請書等に必要事項を記入後、窓口にある番号札発行機から番号札をお取りください。

各申請の終了の際にも、受け付け番号を音声と電子表示でお知らせします。ご協力をお願いします。

問い合わせ…市民課窓口 係・TEL内線2452



市民課窓口にて受け付け番号札システムを導入

布類拠点回収を、下記のとおり実施します。居住する地区以外の回収場所でも出すことができます。透明または半透明袋に入れ、回収場所に出してください（段ボール・紙袋などは出せません）。

なお、できる限り地域の集団回収を優先してください。

回収できる物：衣類・下着類・毛布・シート・タオル等

*汚れている場合は、洗濯をお願いいたします。ボタン・ファスナーなどは、付けたまま出してください。

回収できない物：ふとん・靴下・作業服・カーテン・じゅうたん・ぬいぐるみ・汚れている物等
回収時間：午前9時～正午（正午以降は回収できません）

- 11月9日(日) 北公民館／中央公民館／旭町1丁目集会所／中央小学校西門／農業ふれあいセンター／寺尾公民館／砂新田上自治会2丁目集会所／水久保自治会館／西部自治会館／大東南公民館
 - 11月16日(日) 神明町保育園／川越第一中学校正門／八幡神社駐車場（南通町）／仙波町2丁目集会所／城南中学校正門／木野目公民館／稲荷町集会所／福原公民館／鯨井自治会館／的場1・2丁目自治会館／大東公民館
 - 11月30日(日) 六塚会館（元町2丁目）／岸町1丁目自治会館／市立川越高校正門／月吉町集会所／古谷公民館／今泉公民館／砂自治会館／下広谷南公民館／グリーントウン自治会館／東急ニュータウン自治会館
 - 12月7日(日) 今成町自治会館／野田神社／藤間文化会館／藤間南集会所／山田公民館／天沼新田自治会館／霞ヶ関北自治会館／寿町1丁目集会所／大東西小学校北門
 - 12月14日(日) 中台2丁目集会所／職業センター／リバーサイド吉番街集会所／原新田自治会館／大塚新田稲荷窪自治会館
- 問い合わせ…環境業務課減量リサイクル推進係・TEL内線2636

親子のふれあいを深める

～ブックスタート事業が始まりました～



ブックスタートとは

ブックスタートとは、絵本の読み聞かせを通して、赤ちゃんが家族とのふれあいを深めることを目的として、一九九二年英国のバーミンガム市で始まりました。平成十三年の「子ども読書年」で紹介されたことがきっかけで全国的に広がり、川越市では、八月二十二日の四か月児健診時から絵本や子育て支援資料が入ったブックスタートパック（下記）の配付を始めました。

ブックスタート事業

四か月児健診の会場である総合保健センターまたはジョイフル（南文化会館）で実施していきます。健診が始まる前に対象となる乳児と保護者に対して、図書館職員が絵本の読み聞かせ実演・手遊びの紹介、図書館の利用方法などを説明します。

また当日に限り、希望者があれば赤ちゃん名義の図書貸し出しカードを発行します。

対象となる乳児

平成十五年四月以降に生まれた乳児。

ブックスタートパック

絵本二冊・子育て支援資料

乳幼児用児童図書おすすりリスト・図書館利用案内などが布製のバックに入っています。



ブックスタートパックの中身

豊かな心をはぐくむこと

「心が不安定な子どもたちが多く、幼いころから絵本と親しむことは、豊かな心をはぐくむことにつながると思っています。自分の子どもだけでなく、市内に住む子どもたち全員が絵本に親しむことが大切ではないでしょうか。また、このブックスタートをきっかけに、図書館利用が広がればよいと思います」と、八月二十



十二日のブックスタート事業に参加した新井綾子さん（二十三歳・笠幡）・大地くん（三歳）・桜ちゃん（四か月）。

「彩の国まごころ国体」リハーサル大会

問い合わせ 国体事務局・TEL224-6511

11月7日(金)～10日(月)、来年開催される「彩の国まごころ国体」のリハーサルを兼ね、初雁公園野球場を会場に第44回秋季関東高等学校軟式野球大会を開催します。同大会には、関東1都6県から埼玉県内の3校を含む10校の精鋭が集い、真紅の優勝旗を目指して熱戦を繰り広げます。秋空の下、あなたも声援を送ってみませんか。



10月18日～21日に開催されたリハーサル大会・第39回全国社会人サッカー選手権



来年の成人式は 総合体育館で行います

成人を迎える皆さんが一堂に会せるよう、来年の成人式は、会場を川越運動公園総合体育館に移して行います。

日程：来年1月12日(祝)
受付時間：正午～(式典は午後1時から)

* 駐車場案内図、送迎バスの時刻表など、詳細は十一月下旬に郵送のご案内します。

二十歳のメッセージを募集
二十一世紀に羽ばたく皆さんの夢や希望・抱負などをテーマに自由なメッセージを送ってください。

対象：昭和58年4月2日から同59年4月1日までに生まれた市内在住の方
字数：二千字以内(書式自由・フリップ可)

応募方法：直接または郵送・Eメールで、住所・氏名・生年月日・電話番号を明記し、12月10日(水)消印有効)まで〒350-8601川越市役所生涯学習課社会教育係(東庁舎一階)
Eメール：city.kawagoe.saitama.jp
city.kawagoe.saitama.jp
* 入選者には、成人式当日に記念品を贈呈します。

問い合わせ：生涯学習課社会教育係 内線2844



21世紀成年者縦断調査にご協力を

厚生労働省では、昨年度に引き続き、少子化対策等厚生労働行政施策の企画立案・実施などの基礎資料を作成することを目的に、「21世紀成年者縦断調査」を実施します。

調査員が調査対象世帯を訪問し、調査票を配布・回収します。調査員が伺いましたら、ご協力をお願いします。

調査期日：11月5日(水)
問い合わせ：保健総務課総務企画係 TEL227-5101

残土の山にご注意を!

「資材置き場に使いたいの、土地を貸してほしい」「格安の値段で良質の土を差し上げます」などと言われ、次の日には大量の残土の山になっていたりといったような被害が市内で多発しています。

こうした被害の多くは、相手を信用して契約書も交わさずに、了解してしまい、連絡が取れなくなってしまうたり、高齢者だけしかいない時間を狙い業者が来て、家族の知らぬ間に印鑑を押ししてしまったといったことが原因で起きています。

市内で面積が五百平方メートル以上の土地に、土盛り工事などを行う場合は一川越市土砂の

不審な電話にご注意ください

社会保険事務所や市の職員を名乗り、家族の勤め先や電話番号のほか、口座番号などの個人情報を出そうとする不審な電話が増えています。

社会保険事務所や市が、このような問い合わせをすることはありません。

ただし、国民年金保険料の納め忘れがある方へは、社会保険事務所が依頼した会社から、電話で納めた月の確認や制度の説明をすることがあります。

不審に思う電話を受けた場合は、即答せずに国民年金課または川越社会保険事務所へご連絡ください。

問い合わせ：国民年金課国民年金係 内線2481 川越社会保険事務所 TEL242-2345

都市計画法第53条(建築の許可)についての意見を募集

都市計画道路や土地区画整理事業等の区域内で建築物や工作物を建築する場合、建築の許可(都市計画法第五十三条)が必要になります。現在市では、該当する区域内で建築できる階数を二階までと制限していますが、他の自治体では三階までに緩和しようとする動きがあります。

そこで、川越市でも建築許可

基準の緩和について検討することになり、市民の皆さんのご意見を募集します。

内容：都市計画法第五十三条の許可基準について

意見の提出方法：はがき(手紙)・ファクス・Eメールで、11月14日(金)必着)までに〒350-8601川越市役所まちづくり計画課(本庁舎五

中小企業向け金融相談会を開催します

埼玉県信用保証協会の職員(中小企業診断士)による中小企業の経営者を対象とした金融・経営相談会を開催します。

法人・個人を問いません。

日時：11月11日(火)、午後1時30分～4時30分

会場：本庁舎分室三階B会議室
定員：十人
経費：無料

相談内容：保証に関する相談・金融にかかわる全般的な相談・企業維持等に関する相談・金融法務に関する相談など

相談方法：面接相談(内容に応じて資料等を持参)
申し込み：11月4日(火)、午前9時～正午に電話で商工振興課(定員になりしだい終了)

問い合わせ：商工振興課商工係 内線2721

市の事業資金融資制度をご利用ください

市では、昨年実施した中小企業経営安定化資金融資を十一月四日(火)から行います。また、中小企業者を対象とした事業資金融資制度(左表)も行っていますので、ご利用ください。

中小企業経営安定化資金融資
限度額：一千万円以内
貸付期間等：運転資金として七年以内(据え置き一年以内)

その他の融資制度	貸付限度額	貸付利率(年利)
中小企業近代化資金	三千万円以内	一・八パーセント
公庫防止資金	一千万円以内	一・七パーセント
商店街近代化資金	三千万円以内	長期プライムレート
小口金融あつ旋	一千二百五十万円以内	一・六パーセント
特別小口無担保無保証人	一千二百五十万円以内	一・六パーセント
駐車場建設資金	所要額の七〇パーセント(四千万円以内)	二・三パーセント
新規創業者支援資金	一千万円以内	一・二パーセント
中小企業認証等取得資金	五百万円以内	一・二パーセント

注：(ただし、自治会は二千万円以内)

11月1日(土)から 下水処理区域が拡大

下水の処理区域が拡大し、次の住所にお住まいの方は公共下水道が使えることになります。

該当する方は、トイレの水洗化および公共下水道への接続工事を市指定の下水道工事店に依頼し、行ってください。

一部区域…小堤539番地/下広谷1142番地/木野目368・373番地

* 一部区域とは、地番の一部が処理区域になることをいいます。

問い合わせ…下水道維持課排水指導係 TEL226-1277



日ざしを浴びてもさわやかに感じられ、川越の町並みを見て歩くには絶好の季節。つい先日、ことしの川越まつりは終わったものの、祭りの雰囲気は「川越まつり会館」で、いつでも味わうことができるようになりました。一段と魅力が増した一番街を歩いていると、暑かったころよりも観光で訪れる方の姿がだいぶ多くなったように感じられます。ちょうど横町から、人力車が人を乗せてやって来ました。その姿は、石畳の道や歴史を感じさせる風景の中に溶け込んで見えます。



放置自転車クリーンキャンペーン

10月22日(水)から31日(金)にかけて、平成15年度首都圏放置自転車クリーンキャンペーンを実施します。

放置自転車は歩行者・高齢者・身体の不自由な方の通行の妨げとなるだけでなく、緊急自動車の通行の妨げにもなります。自転車を駐輪する際には、自転車駐輪場などの決められた場所に止めるようにしましょう。また、自転車運転時のマナー向上にも気を配るよう、ご協力をお願いします。

問い合わせ…総合交通政策課交通対策係 TEL内線3263

毎週水曜日はノーカーデー

自動車の排気ガスに含まれる窒素酸化物(NOx)や浮遊粒子状物質(SPM)は、都市部を中心とした大気汚染の原因となっています。

そこで、市では1年のうちで最も大気が汚れやすい11月から来年1月までの毎週水曜日を「ノーカーデー」として、大気汚染の防止に努めています。水曜日は、できる限り自動車の使用を控え、電車・バスなどの公共交通機関をご利用ください。また、日ごろからアイドリング・ストップの順守をはじめ、急発進・急加速などを控え、環境にやさしい車の使用をお願いします。

問い合わせ…環境保全課大気保全係 TEL内線2623

衆議院議員総選挙・最高裁判所裁判官国民審査

投票日11月9日(日) 投票時間11月9日(日) 午前7時～午後8時
問い合わせ：川越市選挙管理委員会・TEL内線3711

投票できる方

昭和五十八年十一月十日までに生まれ、平成十五年七月二十七日までに住民基本台帳に登録され、選挙当日まで引き続き市内に居住し、川越市の選挙人名簿に登録されている方。ただし、市外へ転出した方でも、市内の投票所で投票できる場合があります(市外へ転出した方の投票を参照)。

●市外から転入した方の投票
平成十五年七月二十八日以降転入した方は、前住所で投票できません。

●市外へ転出した方の投票
川越市の選挙人名簿に登録されていた方が、平成十五年七月九日以降に他の市区町村へ転出した場合、新住所地の選挙人名簿に登録されるまでの間は、川越市で投票することができません。

●市内転居した方の投票
投票できる方のうち、平成十五年十月十八日以降に市内で住所変更した方は、旧住所地の投票所で投票することになります。

●選挙公報
選挙公報は、十一月七日(金)までに新聞朝刊(スポーツ紙を除く)に折り込みになります。選挙公報には、候補者の氏名・党派・経歴・政見などが掲載されています。投票の参考にしてください。新聞を購読していない方は、折り込まれていなかった方は、市役所・出張所にありますので、ご利用ください。

投票所入場券

●必ず切り離して投票所へ
投票所入場券が届いたら、記載内容を確かめ、大切に保管してください。投票所へは、入場券を各自で切り離し、本人の入場券だけを持参してください。

●不在者投票
次のいずれかの理由で、選挙の当日に投票所へ行くことができない方は、不在者投票を行ってください。

●不在者投票の会場・日時
投票所入場券(入場券)が届いていない場合はなくても可)を持ち、次の会場で投票してください。

●指定病院や老人ホームでの不在者投票
病気がけがなどで入院している方は、次の病院・老人ホームで不在者投票ができます。

●開票(即日開票)
開票は、十一月九日(日)、午後九時から市民体育館で行います。開票速報は、市民体育館正面玄関に掲示します。夜間に及ぶため、付近の方の迷惑にならないようお願いいたします。

●電話による投票・開票速報
投票速報：11月9日(日)、午前9時～午後9時30分
開票速報：11月9日(日)、午後10時30分～
*川越市ホームページでもご覧になれます。
問い合わせ：TEL0180-994335

不在者投票

次のいずれかの理由で、選挙の当日に投票所へ行くことができない方は、不在者投票を行ってください。

●行楽や買い物などで、自分の投票区の区域外にいる
●自分の投票区の区域内、区域外にかかわらず、用務に従事している
●病気がけが・妊娠などのため、歩行が困難であると予想される
●川越市の選挙人名簿に登録されている方が市外に転出した(市外へ転出した方の投票を参照)

●不在者投票の会場・日時
投票所入場券(入場券)が届いていない場合はなくても可)を持ち、次の会場で投票してください。

●指定病院や老人ホームでの不在者投票
病気がけがなどで入院している方は、次の病院・老人ホームで不在者投票ができます。

●開票(即日開票)
開票は、十一月九日(日)、午後九時から市民体育館で行います。開票速報は、市民体育館正面玄関に掲示します。夜間に及ぶため、付近の方の迷惑にならないようお願いいたします。

●電話による投票・開票速報
投票速報：11月9日(日)、午前9時～午後9時30分
開票速報：11月9日(日)、午後10時30分～
*川越市ホームページでもご覧になれます。
問い合わせ：TEL0180-994335

不在者投票

老人保健施設川越ケアセンター●特別養護老人ホームすみれの里・川越●老人保健施設いぶき●特別養護老人ホームみなみかせ●ケアハウスみなみかせ

●郵便による不在者投票
身体に重度の障害がある方は、郵便(在宅)投票ができます。次に該当する方は、手帳を「郵便投票証明書交付申請書」に添え、川越市選挙管理委員会へてに申請してください。

●身体障害者手帳を持ち、両下肢・体幹・移動機能の障害の等級が一級または二級の方。
●心臓・腎臓・呼吸器・ぼうこう・直腸・小腸の障害の等級が一級または三級の方
●戦傷病者手帳を持ち、両下肢・体幹の障害が特別項症から第二項症の方。心臓・腎臓・呼吸器の障害が特別項症から第三項症の方

●すでに郵便投票証明書を持っている方は、投票日の四日前(十一月五日(水))までに証明書を提示して、投票用紙を川越市選挙管理委員会に請求してください。

●投票は、「郵送」にかかる期間を考え、早めに手続きをしてください。

●開票(即日開票)
開票は、十一月九日(日)、午後九時から市民体育館で行います。開票速報は、市民体育館正面玄関に掲示します。夜間に及ぶため、付近の方の迷惑にならないようお願いいたします。



石山侑人くん (6か月/三光町)



辻井優希ちゃん (7か月/石原町二丁目) 姉が生えたよー ニニニニニ



稲田好花ちゃん (4か月/吉田) ババ似の女の子ね



松本洋奈ちゃん (7か月/吉田) 私おっちゃん大好きー



前澤花音ちゃん (1歳/藤岡) いたすっ好きさっかわいなお姉様す



遠太郎お兄ちゃんといっしょ



筋野陸大くん (8か月/城下町) フツケケケケケケケケケケ



お姉ちゃん大好きー



山本武琉くん (7か月/上戸新町) 大きくなったら遊んでね



磯部夏凜ちゃん (8か月/府川) 早くお兄ちゃん 私こいっばい遊んでね



ニコニコハイポーズ!!



栗田遥翔くん (7か月/の場)



石原透也くん (2歳/井本) べろべろとアハハハが大好きさっ



村田美良乃ちゃん (8か月/新宿町五丁目) カメを噛むのいも噛んでしまっ私す



樋口蒼乃ちゃん・歌乃ちゃん (6か月・6か月/今福)



母原夕楓ちゃん (9か月/霞ヶ関東四丁目) ママが大好きなあまちゃんほのぼのす



大島悠誠くん (9か月/仙波町三丁目) この笑顔にいつまでもまはされています



斉藤にこちゃん (5か月/新宿町五丁目) タルタルを噛んでいるの大好き



狩野湧誠くん (2か月/砂新田) おしゃべり好きなゆづくんです



柴川麗子ちゃん (8か月/石田本郷) 大好きな恵梨華お姉ちゃんー



発知瑞希ちゃん (11か月/笠橋) わが家のやんちゃなお姉さま



元気にスクスク育つてね



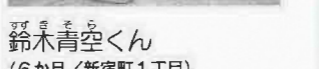
吉野智貴くん (5か月/西小仙波町一丁目) だれにもここの大好きー



前田柚衣ちゃん (4か月/砂新田三丁目) 寝返りができたー



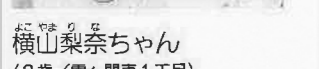
鈴木青空くん (6か月/新宿町一丁目)



栗原弘亜くん (1歳6か月/小中尾) はなはなマロン!!



仲よし姉妹です！



横山梨奈ちゃん (2歳/霞ヶ関東一丁目)

おもちゃクリニック

南公民館 TEL243-0038 おもちやの修理。当日直接南公民館。

日時：11月15日(土)、午後1時～3時 対象：親子 定員：先着二十組 経費：修理代は無料(場合により実費)

育自のための小さな魔法

南公民館 TEL243-0038 FAX240-1968 親子・夫婦間等のコミュニケーションを学びます。保育室あり。

日時：11月21日(金)、午前10時～正午(保育希望者は午前9時30分) 対象：乳幼児、思春期の子を持つ親 定員：先着二十人 申し込み：11月7日(金)、午前9時から南公民館(電話・ファクス可)

催し

「教えます!」ごみ減量・リサイクルのテクニック! 環境政策課・TEL内線2613 FAX225-9800

かわごえ環境ネット主催。ごみ減量やリサイクルの達人を招いて、シンポジウムを開催します。 日時：11月16日(日)、午後1時

来て! 見て! 感じて! みどりの三富

政策企画課・TEL内線2113 FAX225-2895 自然体感ゲーム、雑木林からの贈り物でアートの挑戦、ペンダント等の記念品作り。

日時：11月16日(日)、午前9時30分～午後2時30分(集合11午前9時30分にジョイフル) 会場：ジョイフルと武蔵野ふれあいの森(砂新田) 対象：県内在住または在学の小学生と保護者 定員：先着三十組 申し込み：ハガキに催し名・郵便番号・住所・氏名・

30分～4時 会場：中央図書館 定員：先着百人 申し込み：10月28日(火)、午前9時から電話またはファクスで環境政策課

三富地域の農業シンポジウム

農政課・TEL内線2712 講演「三富地域の魅力再発見」・チェーンソーでの木材加工パフォーマンス・抽せん会等。ふじみ野駅からの送迎あり(要申し込み)。

日時：11月22日(土)、午前10時～午後3時30分 会場：三芳町文化会館(三芳町) 定員：先着五百人 申し込み：ハ

市立博物館の催し

市立博物館 TEL222-5399 FAX222-5396 わたしたちの川越を描く美術展

市内の歴史・文化・自然を描いた小中学生の絵画作品を展示。当日直接市立博物館。

シルバーパソコン教室：12月

社川越市シルバー人材センターパソコン教室・TEL・FAX241-9503

Table with 4 columns: Course Name, Dates, Days, Fee. Includes courses like 初級ワード, 中級ワード, IT講座, エクセル, デジタルカメラ, 名刺の作り方, エクセル中級, はぎの作り方, 練習講座.

時間…午前10時～午後3時 会場…小ヶ谷老人憩いの家 対象…市内在住 定員…各先着15人 申し込み…11月20日(休)までに電話またはファクスでシルバー人材センターパソコン教室(希望日は複数選択可、火・日曜日は休み) *練習講座は、23日(祝)は開講、24日(休)は休みです。 *出張指導・個人指導・環境設定・トラブル処理などにも応じます。

皆さんからの善意 ありがとうございます

川越市への寄付 平成15年9月(敬称略)

- 物品 松原治郎
■金銭…総額10,000円
・江守成丈

戸田川越荘 みかん園入園券 プレゼント

対象…11月1日(土)～30日(日)の宿泊者 問い合わせ…青少年課・TEL内線2492

クリスマス会

青少年課・TEL内線2493 青少年相談員とゲームやお菓子作りをします。

日時：12月7日(日)、午後1時～4時 会場：中央公民館 対象：市内在住の小学生 定員：三十人(抽せん) 経費：一人四百円 申し込み：往復ハガキ(一枚三人以内)に参加者全員の住所・氏名(ふりがな)・学年・電話番号を明記し、11月10日(日)(消印有効)までに〒350-8601川越市役所青少年課

蔵造り修理工事見学会

文化財保護課・TEL内線2862 市指定文化財「小林家住宅」の修理見学。期間中、随時。軽装・底の平らな靴でお願ひします。詳しくは、協同組合伝統技法研究会・遠藤裕子(TEL03-5269-8544)。

日時：11月8日(土)、午前10時～午後3時30分(集合11午前10時までに南古谷駅) 定員：先着三十人 経費：百円(保険) 申し込み：11月6日(日)、午前9時から電話またはファクスで市立博物館

03勤労者福祉ハイキング

勤労者福祉サービスセンター TEL223-3999 秋の御岳山(東京都)を歩く約三時間のハイキング。弁当付き。

第2回川越市介護保険事業計画等推進委員会

介護保険課・TEL内線2563 傍聴は当日直接会場。 日時：11月14日(金)、午後1時30分 会場：本庁舎七階7AB会議室

中核市移行記念獅子舞合同演舞会

文化財保護課・TEL内線2862 川越市獅子舞保存会合同演舞会実行委員会主催。当日直接会場。 日時：11月22日(土)、正午～午後4時(午前11時30分開場)

里芋・大根・白菜収穫体験

農業ふれあいセンター TEL226-6552 日時：11月30日(日)、午後1時～(雨天の場合は12月6日(土)、午前10時～) 対象：市内在住 定員：百家族(抽せん)

特別講演会

市立美術館 TEL228-8080 モザイク作家、フェリーチエ・ニットロさんの講演「モザイク芸術について」(仮題)。

第32回市民駅伝競走大会

市民スポーツ課・TEL内線2851 日時：12月14日(日)、午前8時15分～ 会場：川越運動公園 陸上競技場とその周辺 部門：①小学生男子・女子②中学生男子・女子③高校生男子・女子④一般A⑤一般B⑥一般女子(いずれも五人編成チーム) 対象：市内在住か通勤または在学の小学5年生以上 経費：一人二百円 申し込み：10月27日(日)～11月26日(水)に

輝き祭

市立養護学校 TEL222-2753 作品展示・発表・模擬店・バザーなど。当日直接同校。 日時：11月29日(土)、午前10時～午後2時

ますルアー・フライエリア&へら釣場開設

県営川越公園 TEL241-2241 詳しくはお尋ねください。 開設期間：来年5月5日(祝)まで

普通救命講習会

消防本部警防課 TEL222-5891 FAX226-7291 人工呼吸・心臓マッサージ等の応急手当を学びます。また、救命技能の維持向上のため、再講習を希望する方も受講できます。 日時：11月20日(水)、午前9時30分～午後0時30分 会場：消防本部 対象：川越市および川島町に在住か通勤または在学の中学生以上 定員：先着三十人 申し込み：11月6日(日)、午前10時から消防本部警防課(電話・ファクス可)

農業ふれあいセンターまつり2003

11月30日(日)(雨天決行)、午前10時～午後3時 農業ふれあいセンター・TEL226-6552

■展示コーナー 手作りみそ/鴨田ふれあい農園野菜/ハーブ作品

■催し 芸能ショー/伊佐沼青空市/リサイクル・フリーマーケット/米粉パン販売/けんちんうどん販売/ハーブ料理・喫茶/模擬店コーナー/わら仕事実演(旧戸田家住宅)/園芸相談コーナー/農業風景・農村文化風景写真、伊佐沼風景写真の展示

■無料配布(鯉こくは先着100人分・それ以外は先着500人分) 鯉こく/コマツナ(川越産)/川越のおいしい水(eau)/パンジー

■協力開催事業等 野菜・手作りみそ品評会/新米・地元産野菜の販売

農業風景・農村文化風景写真募集

応募規定…市内の農業・農村を撮影したもの(サイズはキャビネ以上、3点以内) 展示日時…11月25日(火)～30日(日)、午前9時～午後5時 対象…市内在住または在勤 応募方法…住所・氏名・撮影場所・コメントを添えて、11月15日(土)までに農業ふれあいセンター(郵送可) *11月30日(日)、農業ふれあいセンターで応募者全員に記念品をお渡しします。

リサイクル・フリーマーケット出店者募集

日時…11月30日(日)、午前10時～午後3時(雨天決行) 会場…同センター駐車場(雨天の場合は、同センター多目的ホール) 対象…市内在住の20歳以上(営業目的は不可) 定員…45区画(抽せん) 経費…1区画2,000円 申し込み…往復ハガキ(1家族1枚)に催し名・住所・氏名・年齢・職業・電話番号・主な品物を明記し、11月7日(金)(必着)までに〒350-0855伊佐沼887・農業ふれあいセンター(11月8日(土)、午前9時に公開抽せん。当せん者には15日(土)までに通知)

経費：一家族七百元 申し込み：往復ハガキ(二家族一枚)に催し名・住所・代表者の氏名・電話番号を明記し、11月8日(土)(必着)までに〒350-0855伊佐沼八八七・農業ふれあいセンター(11月9日(日)、午前9時から公開抽せん)

30分～午後5時 対象：市内在住または在勤の勤労者と家族 定員：四十人(抽せん) 経費：一人三千円 申し込み：往復ハガキに催し名・参加者全員の住所・氏名・年齢・電話番号を明記し、11月4日(火)(必着)までに〒350-0057大手町八・六・勤労者福祉サービスセンター

川越市都市計画審議会

まちづくり計画課 TEL内線3211 傍聴は当日直接会場。 内容：川越市都市計画生産緑地地区の変更について▼用途地域の指定のない区域（市街化調整区域）の建築物の形態規制について 日時：11月7日（金）、午前10時～ 会場：やまぶき会館 定員：先着十人

ふれあいソフトバレーボール大会

川越運動公園総合体育館 TEL224-8765 川越市施設管理公社主催。登録はチーム五人以上八人以下。試合は四人制（男性は一人まで出場可）。 日時：12月7日（日）、午前9時～ 会場：川越運動公園総合

川越矯正展

川越少年刑務所 TEL242-0226 矯正広報コーナーや刑務所作業製品（木工・金属製品、工芸品など）の展示即売など。 当日直接同刑務所。 日時：11月22日（土）、午前9時30分～午後2時30分

聴覚障害児・者生活相談会

障害者福祉課 TEL内線2540 当日直接会場（電話・ファクス・Eメールでの予約可）。

第6回ジョイフルファミリーコンサート 「クリスマスおねえさんとあそぼ!! Let's enjoy English」



NHK教育テレビ「英語であそぼ」、TBS系「おはようなグッデイ」～英語で智アリ」などでおなじみのクリステル・チアリさんによる歌ったり踊ったりの英語を交えた楽しいファミリーコンサートです。 日時：来年1月12日（祝）、午前11時～11時45分▶午後2時～2時45分 会場：ジョイフル 定員：各先着358人 入場券…1,200円（全席指定前売り・3歳以上有料） 入場券販売…11月15日（土）、午前10時からジョイフル（電話予約は16日（日）、午後1時から。座席指定はできません） *発売初日に限り、1人8枚までの購入枚数制限あり 電話予約・問い合わせ…ジョイフル・TEL248-4115

11月14日（金）県民の日無料公開

- 市立博物館・本丸御殿・蔵造り資料館 時間…午前9時～午後5時 *入館は午後4時30分まで 問い合わせ…市立博物館・TEL222-5399
市立美術館 時間…午前9時～午後5時 *入館は午後4時30分まで 問い合わせ…市立美術館・TEL228-8080
川越まつり会館 時間…午前9時30分～午後5時30分 *入館は午後5時まで 問い合わせ…川越まつり会館・TEL225-2727
喜多院（小中学生のみ） 時間…午前9時～午後4時 問い合わせ…喜多院・TEL222-0859

第20回川養祭

県立川越養護学校 TEL235-0616 舞台発表・作品展示・製作品販売など。当日直接同校。 日時：11月1日（土）・2日（日）、午前9時50分～午後2時

公開練習試合

市立川越高校 TEL243-0800 同校野球部対浦和学院野球部および同校女子バレーボール部対文京学院バレーボール部の練習試合を公開します。当日直接同校。車での来校は、

若年者キャリア形成啓発講座

勤労青少年ホーム TEL222-5241 講義やビデオ視聴を通して起業について学びます。 日時：11月26日（水）、午前10時～午後4時 対象：30歳以下 定員：先着三十人 申し込み…11月21日（金）までに電話で雇用・能力開発機構埼玉センター（TEL048-838-7745）

「食と農を考える」ラニング21

埼玉農業大学校 TEL285-4111 科学ジャーナリスト・川口啓明さんの講演「遺伝子組み換え食品」その仕組みと安全性について。申し込み等、詳しくはお尋ねください。

募集

平成16・17年度「市民聖苑やすらぎのさと」葬儀取扱店・料理取扱店 市民課 TEL内線2458 取扱店になるには、いくつかの要件があります。詳しくは、10月27日（月）から市民課で配布する募集要領をご覧ください。

臨時職員

職員課 TEL内線2231 市・県民税の課税事務の補助。詳しくは、職員課・出張所・連絡所・本川越駅証明センターで配布している募集案内をご覧ください。

川越水上公園キッズサッカースクール受講生

県営川越公園 TEL241-2241 アンダー6（幼稚園児）・アンダー8（小学生）12（小学生）。無料体験は随時。詳しくは、お尋ねください。

自衛隊生徒採用試験

市民課 TEL内線2451 申し込み等、詳しくはお尋ねください。 受付期間：11月4日（火）～来年1月6日（火） 問い合わせ：自衛隊入隊募集事務所（TEL042-923-4691）

市民エコ・アートのスポーツ展示作品

市民活動支援課 TEL内線2411 作品は、本庁舎一階エレベーター前・西側階段壁面等に展示。額縁等に収納でき、つり金具を使用して展示できる物ならジャンルは問いません。 展示期間：第一期11月4日～6

身体障害者運動能力開発訓練センター訓練生

障害者福祉課 TEL内線2542 18歳以上の身体障害者手帳所持者で、身体障害者運転能力開発訓練センターが定める応募資格を満たす方は、無料で教習が受けられます（検定料約三万五千円は自己負担）。応募資格・申し込み等、詳しくは同センター（TEL048-481-2711）。

埼玉県熊谷盲学校療養科生徒

埼玉県熊谷盲学校 TEL048-521-0164 専攻科理療科（あん摩マッサージ指圧師、はり師・きゅう師課程）と、本科保健理療科（あん摩マッサージ指圧師課程）。詳しくは、お尋ねください。

総合体育館の体操教室

川越運動公園総合体育館 TEL224-8765 川越市施設管理公社主催。申し込みは、11月8日（土）から経費を添えて総合体育館。原則一人一教室。複数参加の場合、二つ目からの申し込みは15日（土）から受け付け。 いきいき体操教室①

女性健康体操教室

日時：12月15日～来年3月15日、月曜日、午後2時～3時30分 対象：30歳以上の女性 定員：先着五十人 経費：二千四百円

親子健康体操教室

日時：来年1月7日～3月17日、水曜日、午後3時～4時30分 対象：3歳以上の未就学児と保護者 定員：先着二十五組 経費：四千円

じどうかん・いんぷおめーしょん フリーマーケット

11月23日（祝）、午前10時～午後2時 子どもの城・川越駅東口児童館、同時開催！ 当日直接各会場。売り切れしだい終了します。

児童センター こどもの城

石原町1丁目41-2 TEL・FAX225-7289 11月の休館日＝4日（火）・10日（月）・17日（月）・25日（火）

天体観望会「月」

日時…11月29日（土）、午後6時～ 対象…小学生以上（小中学生は保護者同伴） 定員…先着20人 申し込み…当日午後5時～5時30分に電話またはファクスでこどもの城 *ファクスの場合は代表者氏名・参加人数・ファクス番号を明記してください。 *上履きを持参してください。雨天・曇天の場合は中止です。

プラネタリウム

秋の星座紹介番組「真夜中の冒険」。 定員…先着98人 経費…100円 投影時間…約35分 投影開始時間…火～金曜日＝午後4時～土曜日・祝日・休日＝午後3時～日曜日＝午前11時～午後3時

親子スタジオ

クレヨンと絵の具で遊ぼう。 日時…11月6日（木）、午前10時45分～ 対象…幼児と保護者 定員…先着20組 申し込み…当日直接こどもの城

映画会

「クマのミナクロと公平じいさん」。 日時…11月15日（土）、午後2時～ 対象…幼児以上 定員…先着70人 申し込み…当日直接こどもの城

とびだせ！ あそび

「外あそび」。 日時…11月30日（日）、午後2時～ 対象…小学生 定員…先着20人 申し込み…当日直接こどもの城

川越駅東口児童館

菅原町23-10（クラッセ川越4階） TEL・FAX228-7719 11月の休館日＝4日（火）・11日（火）・18日（火）・25日（火）

おもちゃの病院

おもちゃの修理。先着20個程度。 日時…11月2日（日）、午前10時～午後2時 対象…幼児～17歳（幼児は保護者同伴） 経費…無料（場合により実費） 申し込み…当日直接川越駅東口児童館

ブロック×ブロック

大型積み木やブロックで親子遊び。 日時…11月28日（金）、午前10時30分～正午 対象…1歳～3歳児と保護者 申し込み…当日直接川越駅東口児童館

手芸教室「クリスマスツリーのタペストリー」

日時…11月29日（土）、午前10時～11時30分 対象…小学3年生～中学生 定員…7人（抽せん） 経費…300円 申し込み…往復ハガキに住所・氏名・電話番号・学校名・学年を明記し、11月5日（火）（必着）までに〒350-0046菅原町23-10・川越駅東口児童館

ケーキ作り教室

勤労青少年ホーム TEL222-5241
家庭で作れるケーキ。
日時：11月4日、12月16日

日、水曜日、午後7時～9時
対象：15歳からおおむね30歳
までの勤労青少年で勤労青少年ホーム利用登録者(申込時に登録可・一人七百円) 定員：先着十五人 経費：五百円(テキスト代別途) 申し込み：11月5日(水)、午後7時から経費を添えて勤労青少年ホーム

シリーズ外国紹介講座「まだ知らない世界②タイ」

国際交流課 TEL2142
市内在住の外国籍市民による文化・習慣・言語などについての講座。
日時：11月30日(日)タイ王国の挨拶のスタイル
12月7日(日)タイ王国と日本こ

中国語教室(初級)

勤労青少年ホーム TEL222-5241
日時：11月12日、来年1月21

タイは微笑みの国と言われるの? 21日(日)タイのサロンの着方、午後2時～4時 会費：千円 申し込み：往復ハガキに受講希望講座名・住所・氏名・生年月日・電話番号・性別・障害の有無を明記し、11月8日(出)までにオアシス。応募者多数の場合は抽せん。同じ講座の二度目の受講は、ご遠慮いただくことがあります。健康相談の申し込みは、電話またはファクスでお願いします。

イーブンライフ in 川越
男女共同参画課 TEL内線2441
11月29日(土)、正午～午後4時 やまぶき会館
ワークショップ(正午～午後4時)
川越市女性団体連絡協議会による展示等
アトラクションと講演(午後1時30分～3時30分)
アトラクション…影絵劇団「虹」による「舌きりすずめ」の上演
講演…評論家・木元教子さんの「気づく喜び 変わる勇氣 ～ともに歩む豊かなくらし～」
定員…先着500人 申し込み…11月5日(水)から公民館・女性会館・男女共同参画課で整理券を配布
*2歳以上児あり。事前に男女共同参画課に申し込んでください。



木元教子さん

総合福祉センター オアシス

〒350-0036 小仙波町二丁目五〇二 TEL228-0200 FAX228-0202

Table with columns: 講座名等, 健康相談, アートフラワー教室, 水泳教室, エアロビクス教室, 障II障害全般, 高II60歳以上, 身障II身体障害者手帳所持者, 知障児者II療育手帳所持者, 期間, 曜日, 時間, 定員, 経費, 対象

平成15年度講演会 「共に支えあう地域福祉をめざして」

福祉の谷間に落ちないために

第二期川越市介護保険事業計画(すこやかプラン川越)がスタートしました。これを契機として、高齢者の自立と社会参加のために、地域でできる生きがい援助のあり方と私たちの役割を考えてみませんか。当日直接会場。



講師：中部学院大学人間福祉学部教授・小笠原祐次さん
日時：11月1日(出)、午後1時30分～3時30分
会場：オアシス
対象：市内在住(障害のある方優先)
定員：先着三百人 経費：無料



11月の温水プールの休み

左記の日時は、事業開催のためプールの利用ができません。

Table with columns: 日, 時間, 休み

- 清風会 書道。成人。月3回土曜日、午前9時30分～11時30分。川越福祉センターほか。月3,000円。連絡先…荻原秀介 TEL243-3190
湖心会 ペン習字・書道。初心者。ペン習字=木曜日▶書道=土曜日、午前9時30分～11時30分。メルト。入会金1,000円、6か月12,000円。連絡先…大島久代 TEL231-3725
南山会 ペン習字。女性。第2・第4月曜日、午前10時～正午。女性会館。月1,500円。連絡先…石川芳子 TEL242-5555
川越合気会 合気道。小学5学生以上。金曜日、午後5時30分～8時。川越武道館。月2,000円。連絡先…島田五郎 TEL242-5569
川越市剣道連盟婦人部 1級以上の女性。土曜日、午前10時～正午。川越武道館。年12,000円。連絡先…松村喜久枝 TEL224-6649
ラウンドダンスルナ 初心者・高齢者。月曜日、午後1時30分～3時30分。大東南公民館。入会金2,000円、月1,000円。連絡先…小宮歌代 TEL245-7561
ポップコーン ストリート系ダンス等。初心者歓迎。金曜日、午前9時30分～11時。北部地域ふれあいセンターほか。入会金1,000円、月2,500円。連絡先…新山由美乃 TEL225-3090
ストレッチ&リズム体操 成人女性。木曜日、午後2時～3時。ジョイフル。入会金1,000円、月2,000円。連絡先…砂金八重子 TEL243-7141
らっこくらぶ 親子遊び。未就園児と親。月2回、午前10時～正午。霞ヶ関北公民館。月300円。連絡先…植山容子 TEL234-7098
障害児児童保育こっこクラブ 障害児児童保育ボランティア(謝礼あり)。月～金曜日、午後3時～5時。霞ヶ関南小学校内同クラブ。連絡先…同クラブ TEL231-0929(月～金曜日、午前11時30分～午後6時30分)
手編クラブ 初心者。第2・第4火曜日、午後1時30分～3時30分。霞ヶ関北公民館。入会金500円、月1,500円。連絡先…濱紀子 TEL233-7089

- 名細第二保育園フリーマーケット出店者 同園フリマ実行委員会主催。11月15日(出)、午前10時～午後2時。下谷南公民館ほか。20区画(抽せん)。1区画1,000円。申し込み…往復ハガキに住所・氏名・年齢・電話番号を明記し、11月5日(水)(必着)までに〒350-0809 鯨井新田19-1-308・須藤祐子 TEL234-2216
ダンススポーツ大会前夜祭 川越市ダンスサークル合同の会主催。社交ダンスパーティー。11月29日(出)、午後5時～8時。川越運動公園総合体育館。成人。先着300人。1,000円。当日直接会場。連絡先…寺田昭 TEL242-3247
JA古谷ダンスパーティー J古谷ダンスクラブ主催。社交ダンス。11月1日(出)、午後6時～8時45分。農業ふれあいセンター。先着150人。1,000円。当日直接会場。連絡先…三上孝平 TEL235-2449
社交ダンス初心者講習会 パーティーダンス「フレンド」主催。11月5日(水)・12日(水)・26日(水)、午後7時～8時。高階公民館。先着20人。1,000円。申し込み…岡本幸子 TEL222-7485
川越市レクリエーションまつり 川越市レクリエーション協会主催。午前はスポーツチャンバラ講習会(小学生=100円▶中学生以上=300円)、午後はゲーム(無料)。11月16日(日)、午前9時45分～午後4時。市民体育館。当日直接会場。連絡先…小山久子 TEL223-1297
仲間になりませんか
ふじま日舞同好会 女性。土曜日、午前10時～正午。北公民館。入会金1,000円、月3,000円。連絡先…吉川恭子 TEL224-3955(午後6時以降)
琴和会 大正琴。初心者歓迎。月2回木曜日、午前9時30分～11時30分。霞ヶ関北公民館。月1,500円。連絡先…えびら伊佐子 TEL231-8967
操友体操クラブ 器械体操。小学生。金曜日、午後5時～6時30分。川越運動公園総合体育館。月2,000円。連絡先…山崎路雄 TEL242-9207
鎌倉彫 第2・第4土曜日、午後1時30分～5時。川越福祉センター。月3,000円。連絡先…川股秀之 TEL245-1614

- 小江戸川越菊まつり 川越菊花会主催。11月1日(出)～23日(祝)、午前9時～午後4時(23日は午後2時まで)。喜多院境内。入場無料。連絡先…同会事務局(喜多院内) TEL222-0859
教育こんだん会 教育をよくする川越市民会議主催。先生といっしょに教育フリートーク。11月15日(出)、午後1時30分～4時。北公民館。無料。当日直接会場。連絡先…恩田恵美 TEL226-1338
家事家計講習会「持ちすぎない使いすぎない暮らしをえる小さな提案」 川越友の会主催。家計簿実例発表ほか。11月21日(金)、午前10時30分～正午。クラッセ川越。成人。先着80人。400円(当日券500円)。申し込み…電話またはファクスで都筑八重 TEL FAX243-4096
「新啓蒙主義と持続可能な発展」～文化・教育・雇用・貿易からの抜本的アプローチ～ 東京国際大学枇杷木ゼミナール主催。参加型討論会。11月3日(祝)、午後1時～5時。同大学第1キャンパス。16歳以上。先着60人。入場無料。当日直接会場。連絡先…小澤優 TEL090-3406-3013
参加してみませんか
サントとあ・そ・ぼ・ろ 川越子育てネットワーク主催。親子で楽しむクリスマス会。12月8日(月)、午前10時30分～正午(受け付け=午前10時)。クラッセ川越。先着80組。1組300円(子ども1人増えるごとに200円追加)。申し込み…往復ハガキに住所・保護者と子どもの氏名・年齢・電話番号を明記し、11月7日(金)(必着)までに〒350-1105 今成3丁目3-3-205・崎幸子 TEL225-5365
手づくりネクタイとパッチワーク作り 手芸サークル主催。クリスマスプレゼント作り。11月21日(金)・12月12日(金)、午前9時30分～正午。川越福祉センター。女性。2,500円。申し込み…品川千恵子 TEL232-3188
親子で小江戸川越ウォークラリー 川越MIRAI21ライオンズクラブ主催。クイズをしながらウォーク。11月9日(日)、午前9時30分～午後3時(三芳野神社に集合)。先着50組(個人参加可)。親子=無料▶個人参加=500円。申し込み…同クラブ事務局 TEL241-2433(月・水～金曜日、午前10時～午後3時)

- 出かけてみませんか
にじの家ふれあい祭り 知的障害者更生施設にじの家主催。野菜販売・マンドリン演奏ほか。11月3日(祝)、午前10時～午後3時。入場無料。連絡先…にじの家 TEL236-0666
不動産無料相談会 全日本不動産協会埼玉県本部川越支部主催。11月5日(水)、午前10時～午後4時。市役所本庁舎1階ロビー。当日直接会場。連絡先…同支部 TEL243-3728
水墨画甲風会習作展 同会主催。11月14日(金)～16日(日)、午前10時～午後4時。南公民館。無料。連絡先…辻谷清子 TEL223-0606
満月クラブ第23回写真展 同クラブ主催。10月31日(金)～11月3日(祝)、午前9時～午後5時(31日は午後2時から。3日は午後4時まで)。メルト。無料。連絡先…新井相一 TEL231-3133
霞ヶ関フォトクラブ展 同クラブ主催。11月5日(水)～10日(月)=メルト▶11日(火)～24日(水)=AINAギャラリー(霞ヶ関南病院内)、午前9時～午後5時(5日は正午から、10日・24日は午後4時まで)。無料。連絡先…小澤訓夫 TEL232-1645
小江戸川越FPフォーラム2003 NPO法人日本ファイナンシャル・プランナーズ協会埼玉支部主催。生活設計に関する講演・個別相談ほか。11月29日(出)、午前10時～午後4時30分。川越福祉センター。先着200人。無料。申し込み…電話またはファクスで鈴木幸四郎 TEL FAX242-6206
チャリティバザー 国際ソロプチミスト埼玉主催。11月8日(出)、午前9時30分～(売り切れしだい終了)。蓮馨寺境内。連絡先…佐藤百合子 TEL245-0084
第17回川越いもの子作業所チャリティバザー 皆の郷をささえる会主催。11月16日(日)、午前10時～午後3時。富士見中学校。11月8日(出)までバザー用物品を受け付け。連絡先…第2川越いもの子作業所 TEL224-5045
藍染チャリティバザー インターナショナルフェローシップ主催。11月1日(出)～9日(日)、午前10時～午後4時。ギャラリー福祉のひろば。連絡先…鈴木公子 TEL222-7000

*各相談は、原則として正午から午後1時まで休みです。障害者相談(身体・知的・精神)は同時間内にも相談を受けています。

市民相談室

市民活動支援課市民相談係
TEL224-5022

●法律相談の申し込み、相談に関する
問い合わせ専用

一般相談	月～金曜日	午前10時～午後4時
建築相談	第2・第4水曜日	
法律相談(弁護士)	月・水・金曜日(予約制)	
行政書士相談	第4木曜日	
登記相談	表示登記 第2木曜日	
	権利登記 第3木曜日	
税務相談	第1・第3木曜日	午後1時～4時
住宅修繕相談	火曜日	

*法律相談の予約は、相談日の2週間前から電話で市民活動支援課。定員は各先着10人です。

市民相談室分室

新富町1丁目18-6・戸田本川越ビル4階
TEL226-0058

交通事故相談	火・木曜日	午前10時～午後4時
結婚相談	月・水曜日および11月9日(日)	
内職相談	木・金曜日	

*市民相談室分室には、駐車場がありません。来室の際には、電車・バス等をご利用ください。

巡回相談

市民活動支援課市民相談係
TEL224-5022

一般相談	メルト2階	第2・第4木曜日	午前10時～午後4時
法律相談(弁護士)	メルト2階	11月10日(月)(予約制)	

*法律相談の予約は、相談日の2週間前から電話で市民活動支援課。定員は各先着10人です。

消費生活相談

生活情報センター
TEL226-7476

市民相談室分室
TEL226-0058

生活情報センター(アトレ6階)	月・水～金曜日	午前10時30分～午後4時30分
市民相談室分室(戸田本川越ビル4階)	火曜日	午前10時～午後4時

*電話による相談も受け付けています。なお、生活情報センターでは、TEL226-7476が通話中の場合、TEL226-7066(代表)でも受け付けます。

労働相談

商工振興課労政係
TEL内線2724

勤労青少年ホーム2階	11月13日(木)	午後1時30分～4時
------------	-----------	------------

*社会保険労務士等が就業上の悩み事や事業主の適切な雇用管理に関する相談などに応じます(求人・求職相談ではありません)。

ハローワークプラザ川越

TEL241-3585(代表)

川越パートバンク
川越職業サービスルーム
川越市高齢者職業相談室

川越大栄ビル1階(脇田本町22-2)	月～金曜日(祝日を除く)	午前9時～午後5時
--------------------	--------------	-----------

*パートタイマーと高齢者(55歳以上)の職業紹介・相談、企業からの求人を受け付けています。

障害者相談

障害者福祉課障害者福祉係
TEL内線2544

総合保健センター(就労相談を含む)	11月11日(火)・25日(火)	午前9時～午後4時
-------------------	------------------	-----------

*上記以外の日、下記にご相談ください。
就労相談=障害者就労支援センター(Tel232-9950・FAX232-9963)
身体障害=障害者生活支援センターともいき(Tel239-3688・FAX239-3699)
知的障害=障害者生活支援室しんあい(Tel246-7546・FAX246-5261)
精神障害=かわごえ生活支援センター(Tel242-1735・FAX247-2911)

特設人権相談

さいたま地方法務局川越支局
TEL243-3824

アトレ6階コミュニティルームA	11月12日(水)	午後0時30分～4時30分
さいたま地方法務局川越支局	火・金曜日	午前9時～午後4時

*人権擁護委員が家庭、土地・建物、いじめ、人権侵害などの相談に応じます。

*各相談は、原則として正午から午後1時まで休みです。

女性活動支援のひろばの相談

菅原町23-10・クラッセ川越5階
TEL228-7724

カウンセリングルーム(電話相談可)	木曜日(予約制)	午前10時～午後4時
-------------------	----------	------------

*あらかじめ電話で予約してください(火曜日を除く)。心や体、生き方、家庭・職場、ドメスティック・バイオレンス(家庭内の暴力)やセクシュアル・ハラスメント(性的嫌がらせ)等の専門的な相談に、フェミニスト・カウンセラー(女性の相談員)が応じます。

女性会館の相談

女性会館
TEL242-6346

女性問題相談	金曜日	午前10時～午後4時
内職相談	水曜日(直接、ご来館ください)	

*女性問題相談は、同時刻に電話相談(Tel242-6815)も行っています。

教育相談

教育総合相談センター・リベール
TEL234-8333

教育全般に関する相談・適応指導	月～金曜日	午前9時～午後4時
電話相談・TEL234-8335		

*教育全般に関する相談・適応指導は、あらかじめリベールへ電話予約(午前9時～午後5時)してください。
*教育研究所(Tel245-2920)でも、不登校の相談を木曜日に行っています。

子育て電話相談

面接相談(中央保育園内)	水曜日	午前9時～午後3時
電話相談・TEL222-3345	月・火曜日	

*面接相談は、あらかじめ電話相談に連絡してください。
*育児サークルの運営・遊びの指導・育児情報の提供・サークル支援などを行っています。

こども家庭課の相談

こども家庭課児童福祉係
TEL内線2539

家庭児童相談室	月～金曜日	午前9時～午後4時
母子家庭相談		

*どちらもあらかじめ、こども家庭課に電話予約してください。

外国籍市民相談

菅原町23-10・クラッセ川越5階
TEL228-7723

生活相談	日本語・中国語	11月10日(月)・24日(木)	午後1時～6時
	日本語・英語	11月7日(日)・21日(金)	
法律相談(弁護士)		11月28日(金)	
行政書士相談		11月22日(土)	

*法律相談は、事前に国際交流課(Tel内線2142)へ電話で申し込んでください。法律相談以外は、当日直接会場へお越しください。
*法律相談と行政書士相談は、日本語での相談になります。通訳が必要な方は、同伴してください。通訳がない場合は、事前に国際交流課へ連絡してください。

保健所の性感染症検査・相談

保健予防課感染症係・TEL227-5102

匿名で受けられます。検査結果は、検査日の翌週火曜日、午後2時から2時30分の間に、医師がお渡しするとともに、心配事について相談に応じます。経費等、詳しくはお尋ねください。電話による相談は、随時受け付けています。

●性感染症検査・相談

HIV(エイズ)・梅毒・クラミジア等の血液検査と相談。

日時…11月10日(月)、午後2時～3時

会場…総合保健センター

申し込み…当日直接会場

●夜間エイズ検査・相談

HIV(エイズ)・梅毒の血液検査と相談。予約制。

日時…11月10日(月)、午後5時30分～6時30分

会場…総合保健センター

申し込み…電話で保健予防課

市立美術館

郭町2丁目30-1 TEL228-8080
休館日=4日(火)・10日(月)・17日(月)・25日(火)・28日(金)

市民ギャラリー

- フェリーチェ・ニットロ展(モザイク技法の立体・平面作品)
6日(木)~16日(日)、午前9時~午後5時
- 川越クロッキー会展(絵画・クロッキー)
18日(火)~24日(休)、午前9時~午後5時
(18日は午後1時から、24日は午後3時まで)
- 第29回市民書道教室作品展
29日(土)~30日(日)、午前9時~午後5時
(30日は午後4時まで)

*利用申し込みについてはお尋ねください。

常設展示が替わりました!

- 常設展示室
「小特集・小茂田青樹と仲間たち」と題し、青樹、そして青樹とつながりのある日本画家たちの作品を展示しています。
- 相原求一朗記念室
「北海道の風景-秋から冬へ」と題し、1970年代~90年代に制作された作品を展示しています。

川越運動公園

下老袋388-1

休園日=火曜日

総合体育館

TEL224-8765

使用日	催しもの
2日(日)	市民体育祭・バレーボール総合6・9人制男女の部
8日(土)	ドッジボール埼玉選手権大会
9日(日)	第7回親睦バレーボール大会
15日(土)	少年少女ドッジボール大会
22日(土)	市民体育祭・ミニバスケットボールの部
23日(日)	第58回秋季家庭婦人バレーボール大会
24日(休)	市民体育祭・バドミントンの部
30日(日)	ダンススポーツ競技会

*その他の専用使用日=3日(祝)・12日(火)・16日(日)

陸上競技場

TEL224-8881

使用日	催しもの
1日(土)	川越市中学校駅伝競走大会(午前)
2日(日)	市民体育祭・少年サッカー3・4・5年生の部
3日(日)	小江戸川越ウォーキングフェスティバル
8日(土)	第6回陸上競技講習会(午前)
9日(日)	川越市グラウンドゴルフ中央大会
12日(火)	小学校体育連盟サッカー大会
13日(休)	初雁中学校ロードレース大会(午前)
14日(金)	中体連陸上専門部長距離講習会
16日(日)	埼玉県駅伝競走大会兼全国・関東中学校駅伝競走大会県予選会
22日(土)	市民体育祭・少年サッカー6年生の部
23日(日)	ふれあいグラウンドゴルフ大会
26日(火)	大宮北養護学校マラソン大会(午前)
30日(日)	市民体育祭・ラグビー小学生の部

テニスコート

TEL224-8765

使用日	催しもの
1日(土)	県新人大会
2日(日)	県新人大会・市民体育祭・ジュニアの部
8日(土)	西部支部大会
9日(日)	
14日(金)	市民体育祭・高校テニスの部
15日(土)	
19日(火)	OG福島インドア県予選
22日(土)	
23日(日)	市民体育祭・硬式テニスの部
30日(日)	

*その他の専用使用日=3日(祝)

中央図書館

三久保町2-9 TEL222-0559
休館日=4日(火)・5日(火)・10日(月)・17日(月)・25日(火)・26日(火)

視聴覚ホール(先着120人)

- アニメ映画会 午後2時~(1回上映)
8日(土)=「だるまちゃんどてんぐちゃん」「まわむし太郎」「わらしべ長者」
- 子ども映画会 午後2時~(1回上映)
15日(土)=「鬼がら」「いじわる狐ランポーの勇氣」「ぼくはSLを見た」
- 名作映画会 午前10時~・午後2時~(2回上映)
23日(祝)=「暗くなるまで待つて」(日本語字幕版)
- 県民の日映画会 午前10時~・午後2時~(2回上映)
14日(金)=「ピーター・パン2」(日本語版)

展示室

- いきがい大学川越学園校友会文化祭(絵画・写真ほか)
1日(土)~3日(祝)、午前9時30分~午後5時
(1日は正午から、3日は正午まで)
- ポスター&グラフィックコンクール展(防災・統計)
8日(土)・9日(日)、午前9時30分~午後5時
(9日は午後4時まで)
- 川越市老人クラブ連合会趣味の作品展(絵画・手芸ほか)
12日(火)~14日(金)、午前9時30分~午後5時
- ふれあい油絵クラブ
18日(火)~24日(休)、午前9時30分~午後5時
(18日は午後1時から、24日は午後4時まで)

児童室

- ひよこおはなし会(手遊び・読み聞かせなど)=幼児と保護者
12日(火)、午前10時~・午前11時~(2回)
- にちようおはなし会(手遊び・読み聞かせなど)=5歳以上
2日(日)・9日(日)・16日(日)・23日(祝)・30日(日)、午後2時30分~
- いないいないばあのおはなし会(わらべうた・絵本の紹介)=1歳以下と保護者
6日(土)、午前11時~
- 文化の日おはなし会~むかしばなしを聞こう~=5歳以上
3日(祝)、午後2時30分~

西図書館

伊勢原町5丁目1-1 TEL237-5660
休館日=4日(火)・5日(火)・10日(月)・17日(月)・25日(火)・26日(火)

児童室

- ひよこおはなし会(手遊び・読み聞かせなど)=幼児と保護者
19日(火)・21日(金)、午前10時30分~11時
- どようおはなし会(手遊び・読み聞かせなど)=5歳以上
1日(土)・8日(土)・15日(土)・22日(土)・29日(土)、午後3時~
- いないいないばあのおはなし会(わらべうた・絵本の紹介)=1歳以下と保護者
19日(火)、午前11時30分~

川越駅東口図書館

菅原町23-10 TEL228-7712
休館日=4日(火)・5日(火)・11日(火)・18日(火)・25日(火)・26日(火)

おはなしのへや

- ひよこおはなし会(手遊び・読み聞かせなど)=幼児と保護者
20日(木)、午前10時30分~
- きんようゆうやけおはなし会(手遊び・読み聞かせなど)=5歳以上
7日(金)・14日(金)・21日(金)・28日(金)、午後4時~
- いないいないばあのおはなし会(わらべうた・絵本の紹介)=1歳以下と保護者
13日(火)、午前10時30分~・午前11時~

コミュニティルームA

アトレ6階生活情報センター TEL226-7066 休館日=火曜日

- ◆墨永会水墨画展
13日(火)~17日(日)、午前10時30分~午後6時
(13日は午後0時30分から、17日は午後4時30分まで)
 - ◆写団おっぺ創立25周年記念写真展 四季の彩り
27日(木)~12月1日(月)、午前10時30分~午後6時
(27日は午後1時から、1日は午後4時30分まで)
- *2月の利用申し込みは、11月1日(土)から受け付けます。

川越市市民会館

郭町1丁目18-7 TEL222-4678 休館日=火曜日

大ホール 座席数1,261席・うち車いす用可動席6席

日	催しもの	入場方法	開演時間	問い合わせ	電話
2日(日)	第55回川越市民文化祭「民謡のつどい(民運)」	無料	9:30a.m.	中央公民館	222-1394
3日(祝)	第55回川越市民文化祭「民謡のつどい(民レク)」	無料			
8日(土)	川越フィルハーモニー管弦楽団第14回定期演奏会	900円 当日100円増	6:30p.m.	益田啓子	261-6287
9日(日)	第55回川越市民文化祭「合唱祭」	無料	10:00a.m.	中央公民館	222-1394
16日(日)	ナツメコ祭り&五条みつばショー	無料	正午	みつばカラオケ教室	224-3760
21日(金)	年末調整説明会	無料	10:00a.m. 1:30p.m.	川越税務署	235-9411
22日(土)	人形劇(等身大ぬいぐるみ)	S席2,000円 A席1,700円 当日300円増	1:00p.m.	埼玉カッパ友の会	048-831-5385
23日(日)	日本舞踊花柳素恵美会	無料	11:00a.m.	花柳素恵美(松下宅)	224-6347
24日(休)	劇団飛行船マスクプレイミュージカル「ピーターパン」	S席2,500円 A席2,000円 B席1,500円 当日500円増	1:00p.m.	劇団飛行船	03-5459-1500
28日(金)	昭和歌謡・思い出いっぱいコンサート	S席5,000円 A席4,000円	2:00p.m. 6:00p.m.	株式会社プロダクション	03-3931-5841
30日(日)	さゆきフラメンコ舞踊スタジオ第4回発表会	1,000円	3:00p.m.	スタジオ ラ・ブリーサ	281-8333

中ホール(やまぶき会館) 座席数508席・車いす席5席

日	催しもの	入場方法	開演時間	問い合わせ	電話
1日(土)	第55回川越市民文化祭「芸能のつどい」	無料	10:30a.m.	中央公民館	222-1394
2日(日)	第55回川越市民文化祭「邦舞のつどいI」	無料	11:00a.m.		
3日(祝)	第55回川越市民文化祭「邦舞のつどいII」	無料	11:00a.m.		
8日(土)	第55回川越市民文化祭「吟詠と剣舞のつどい」	無料	10:00a.m.		
9日(日)	外国語教育発表会	整理券	11:00a.m.	ラボ・パーティ・宮澤恭子	236-0064
12日(火)	大正琴無料体験会	無料	1:30p.m.	琴勝流大正琴	048-881-8186
15日(土)	第19回青少年健全育成川越市民大会	無料	1:30p.m.	青少年課	224-8811内線2493
22日(土)	川越獅子舞保存会合同演奏会	無料	正午	文化財保護課	224-8811内線2860
24日(日)	第55回川越市民文化祭「邦舞のつどいII」	無料	11:00a.m.	中央公民館	222-1394
29日(土)	イーブンライブin川越	整理券	1:30p.m.	男女共同参画課	224-8811内線2441

メルト(川越西文化会館)ホール 座席数347席・車いす席5席

鯨井1556-1 TEL233-6711 休館日=火曜日

日	催しもの	入場方法	開演時間	問い合わせ	電話
1日(土)	第7回演奏会	無料	2:00p.m.	佐藤敏文	090-1767-4667
3日(日)	ピアノ発表会	無料	2:00p.m.	伊藤ハンナ	234-3810
8日(土)	リトルピアノコンサート	無料	10:30a.m.	大久保幸	246-2973
13日(休)	生き生き小学生体験発表大会	無料	2:00p.m.	霞ヶ関北公民館	231-4455
14日(金)	「自閉症」一般講座	無料	10:30a.m.	埼玉県自閉症・発達障害支援センター「まほろば」	239-3553
16日(日)	第16回ピアノ発表会	無料	1:00p.m.	南えり子	233-4705
23日(日)	種亜バレエスタジオミニコンサート	無料	2:00p.m.	種亜バレエスタジオ	231-8040
24日(休)	若菜美会 秋の舞踊発表会	無料	11:00a.m.	若峰ゆき菜美	232-2158
29日(土)	第11回メルトコンサート「天満敦子バイオリンコンサート」	3,000円(全席指定)	7:00p.m.	メルト	233-6711

ジョイフル(川越南文化会館)ホール 座席数358席・車いす席5席

今福1295-2 TEL248-4115 休館日=火曜日

日	催しもの	入場方法	開演時間	問い合わせ	電話
1日(土)	ピアノおさらい会	無料	1:00p.m.	中島美子	245-3689
3日(日)	第23回高階芸能祭	無料	10:00a.m.	高階芸能連盟	242-5808
8日(土)	ぼーこ・あ・ぼーこ第8回小さな音楽会	無料	1:30p.m.	小沼涼子	243-7726
9日(日)	菊地尚子バレエスタジオ第3回定期発表会	整理券	5:00p.m.	柏原晶	090-1776-0588
15日(土)	ピアノ・オルガン発表会	無料	1:00p.m.	グリーン音楽教室	090-1269-5957
22日(土)	音楽のプレゼント~親子でほんわかしませんか~	大人2,000円 小人1,500円 当日500円増	2:30p.m.	川越「音楽のプレゼント」実行委員会	242-5960
23日(日)	ピアノコンサート	無料	1:30p.m.	大野一美	297-3589
24日(休)	郷土民謡隆章派本部おさらい会	無料	9:30a.m.	郷土民謡隆章派事務局	246-6479
29日(土)	高階公民館芸能祭	無料	0:30p.m.	高階公民館	242-6064
30日(日)	津軽三味線小山流正晃会23回発表会	無料	10:00a.m.	小山正晃	042-957-8874

- 市民会館は駐車場が狭いので、来場には電車・バス等の交通機関をご利用ください。
- 市民会館・メルト・ジョイフルには身体障害者専用駐車場(各2台分)があります。
- 催しもの等の内容は、主催者の都合で変更になることがあります。
- 入場券の入手方法等については、それぞれの問い合わせ先にお尋ねください。
- 各ホールの平成16年10月の利用申し込みは、11月1日(土)、午前9時~午後3時です。

けんこう

川越市保健所総合保健センター(〒350-1104小ヶ谷817-1)

母子保健係
成人保健係
成人健診係
健康増進係

TEL224-8611 (代表)
TEL229-4125
TEL229-4124
TEL229-4126
TEL229-4121
FAX225-1291 (共通)

- *「健康づくりスケジュール」「すこやかマップ」とあわせてご活用ください。
- *身体的理由などにより、電話での申し込みが難しい場合は、あらかじめ総合保健センターにご相談ください。
- *もしも健康相談
TEL224-0712 (妊娠・出産・育児・子どもの健康)
TEL224-5263 (大人の健康)
受付時間 午前9時～正午・午後1時～4時 (土・日曜日、祝日、休日を除く)
- *会場について、特に明記がない場合は、総合保健センターが会場です。

母子 (安心して子どもを産み、育てられる環境)

●11月の乳幼児健診

4か月児・1歳6か月児・3歳3か月児に通知。持ち物等は通知をご覧ください。日程・会場の変更は健康づくりスケジュールを確認し、直接総合保健センターまたはジョイフル。通知が届かない場合や受診しない場合は、ご連絡ください。

●11月の乳幼児相談・母乳育児相談

身体測定・育児相談・栄養相談。総合保健センター・ジョイフルの幼児相談は、歯科衛生士による歯科相談を実施します。健康づくりスケジュールで日程・会場等を確認し、母子健康手帳を持って当日直接会場。

●12月の2歳児親子歯科健診

日時…12月5日(金)、午後1時～(受付時間は後日通知) 対象…平成13年6月～11月生まれの子と保護者1人 定員…60組(抽せん) 申し込み…往復ハガキに①健診名②子どもの氏名③生年月日④住所・郵便番号⑤電話番号⑥保護者の歯科健診希望の有無を明記し、11月20日(木)(必着)までに総合保健センター母子保健係

●マタニティー体操

妊婦体操・呼吸法等の実習。ズボン着用のうえ、当日直接会場。子ども連れはご遠慮ください。

日時…11月17日(月)、午前10時～11時30分(受け付け=午前9時45分) 対象…妊娠6か月以上で、医師から運動制限の指示がない妊婦 持ち物…母子健康手帳

●妊娠・出産の訪問サービス

①保健推進員による妊婦訪問のご案内 保健推進員は市長から委嘱され、地域での健康づくり活動を推進しています。妊娠届の際、希望者を対象に保健推進員が家庭を訪問し、市の事業の案内や、安心して妊娠・出産できるように支援しています。

②助産師による新生児訪問 生後2か月までに市が依頼した助産師が訪問し、赤ちゃんとお母さんの健康状態や育児について相談に応じます。

*訪問に際して、保健推進員・助産師は身分証明書を携帯しています。確認のうえ対応してください。

問い合わせ…母子保健係

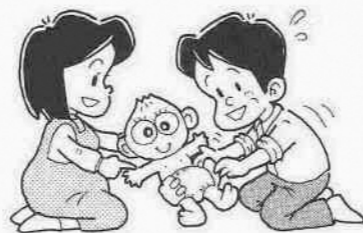
●マタニティースクール(3回コース)

日時…12月1日(月)・12日(金)・来年1月16日(金)、午前9時15分～11時30分 対象…妊娠5か月以上の経過良好な初妊婦(「プレ・パパママスクール」受講者を除く) 持ち物…母子健康手帳・筆記用具 申し込み…12月1日(月)、午前9時に直接会場

●プレ・パパママスクール

夫婦でいっしょに、妊娠中の生活や育児について学ぶ1日コース。受講は1回限り。

日時…12月2日(火)、午前9時30分～午後3時15分(受け付け=午前9時15分) 対象…妊娠5か月以上の第1子出産予定の夫婦(「マタニティースクール」受講者を除く) 持ち物…母子健康手帳・筆記用具 申し込み…ハガキに①教室名②夫婦の氏名③出産予定日④住所・郵便番号⑤電話番号を明記し、11月14日(金)(必着)までに総合保健センター母子保健係



●マタニティー・クッキング

～30分で3品! ヘルシークッキング～ 日時…12月3日(水)、午前10時～11時30分 対象…妊娠5か月以上 持ち物…母子健康手帳・エプロン 申し込み…ハガキに①教室名②氏名③出産予定日④住所・郵便番号⑤電話番号を明記し、11月20日(木)(必着)までに総合保健センター母子保健係

●12月の妊婦歯科健診

日時…12月16日(火)、午後1時20分～(受付時間は後日通知) 対象…妊娠5か月以上 定員…20人(抽せん) 申し込み…往復ハガキに①健診名②氏名③生年月日④出産予定日⑤住所・郵便番号⑥電話番号を明記し、11月20日(木)(必着)までに総合保健センター母子保健係

育児教室・親子の広場

12月の赤ちゃん広場

受講は1回限り。 日時…12月4日(木)、午前10時～11時30分(受け付け=午前9時45分) 対象…平成15年8月・9月生まれの子と保護者 定員…40組 持ち物…母子健康手帳・バスタオル

12月の離乳食教室(初期)

離乳準備、1回食など。受講は1回限り。 日時…12月18日(木)、午前10時～11時30分(受け付け=午前9時45分) 対象…離乳準備期～初期の乳児と保護者 定員…40組 持ち物…母子健康手帳・離乳食用スプーン

12月の離乳食教室(中期)

離乳食の情報交換や、2回食などについて。受講は1回限り。 日時…12月9日(火)、午前10時～11時30分(受け付け=午前9時45分) 対象…離乳中期の乳児と保護者 定員…40組 持ち物…母子健康手帳・離乳食用スプーン

12月の、のびのび子育て広場

子育ての情報交換や親子遊びについて。受講は1回限り。 日時…12月8日(月)、午前10時～11時30分(受け付け=午前9時45分) 対象…平成15年1月・2月生まれの子と保護者 定員…40組 持ち物…母子健康手帳

12月のおやつと歯みがき教室

～クリスマスのおやつ～ 日時…12月4日(木)、午前10時～11時45分(受け付け=午前9時45分) 対象…2歳6か月～4歳未満の子と保護者 定員…20組 持ち物…母子健康手帳・タオル・歯ブラシ

■申し込み方法

ハガキに①教室名②子どもの氏名③生年月日④住所・郵便番号⑤電話番号を明記し、11月14日(金)(必着)までに総合保健センター母子保健係。申し込みをした方は、当日直接会場。定員を超えた場合は抽せん。外れた方には連絡します。

成人(健康は、毎日の生活からはぐくまれます)

●市民健康教室

「リフレッシュ体操」 ストレッチと、健康づくりのための運動について。

日時…11月8日(土)、午前9時30分～11時30分 対象…市内在住の成人(平日の利用が困難な方を優先) 定員…先着25人 申し込み…10月31日(金)、午前10時から電話で総合保健センター健康増進係

「笑いと健康」

笑いが心とからだに及ぼす影響について学びましょう。

日時…12月2日(火)、午後2時～3時30分 対象…市内在住の成人 定員…先着40人 講師…医師・天野教之さん 申し込み…11月4日(火)、午前10時から電話で総合保健センター健康増進係

●健康市民大学講座公開講座

第2回「リラクゼーション&ストレッチ」 日時…11月19日(水)、午後1時30分～3時30分 対象…市内在住・在勤の成人 申し込み…11月5日(水)、午前10時から電話で総合保健センター健康増進係

第3回「川越探訪」

市内を巡り、文化・伝統を学びます。 日時…11月27日(水)、午後1時30分～3時30分 対象…市内在住・在勤の成人 経費…100円(保険) 申し込み…11月10日(月)、午前10時から電話で総合保健センター健康増進係

●健康づくり運動教室

自分の体力を確認してから、自分に合った運動を始めましょう。

日程	内容
11月10日(月)	体力テスト
11月17日(月)	個別相談
11月19日(水)	トレーニング開始(1年間)

時間…午前9時30分～正午 対象…①市内在住の18歳以上で健康診査等の結果が要指導②脂血症・糖尿病等の生活習慣病を治療中で医師から運動を勧められている③体力テスト実施3か月以内に医師から各種運動機器を用いた運動負荷が可能と診断を受けている④体力テスト実施日にその診断書を持参できる、①～④のすべてに該当する方(医療機関で投薬・治療中の方はご相談ください) 定員…先着20人 申し込み…10月31日(金)、午前10時から電話で総合保健センター健康増進係

●リラククス体操

ヨガを取り入れたリラクゼーション。 日時…11月12日(水)、午後1時30分～3時 対象…市内在住の成人 定員…先着25人 申し込み…11月4日(火)、午前10時から電話で総合保健センター健康増進係

●手軽に健康チェック日

血圧・体重・体脂肪測定、尿検査。当日直接会場。

日時…11月19日(水)、午後1時30分～2時30分 対象…市内在住の成人 持ち物…健康手帳 問い合わせ…総合保健センター成人保健係

●介護者いきいき教室

介護者のリフレッシュと介護に関する情報を紹介します。

日時…11月21日～12月12日、金曜日、午後1時30分～3時30分 対象…介護者および介護に関心のある方 定員…先着40人 申し込み…10月31日(金)、午前10時から電話で総合保健センター成人保健係

●知っ得教室～糖尿病編～

日時…11月26日～12月17日、水曜日、午後1時30分～3時30分(11月26日は午後1時～3時、12月10日は午前10時～11時30分) 対象…市内在住の成人 定員…先着40人 申し込み…11月5日(水)、午前10時から電話で総合保健センター成人保健係

11月の休日歯科診療当番医院のお知らせ

川越市予防歯科センター(三久保町)は、耐震・改修工事のため、12月7日(月)までの休日は、当番制により市内の歯科医院で診療を実施します。診療受付時間は、午前9時～11時30分です。

11月の当番医院

- 2日(日) 佐藤歯科医院 元町1丁目10-7・TEL225-1256
 - 3日(祝)・9日(日) 石井歯科医院 大手町6-11・TEL222-4618
 - 16日(日) フジ歯科クリニック 大手町6-7・TEL222-3407
 - 23日(祝) 栗原歯科医院 元町2丁目1-13・TEL222-4530
 - 24日(水) くまくら歯科医院 幸町12-5・TEL222-0468
 - 30日(日) 岩崎歯科医院 久保町11-1・TEL222-1257
- 問い合わせ…保健総務課総務企画係・TEL227-5101

高齢者インフルエンザ予防接種の委託医療機関の追加

- 藤野整形外科 下新河岸39-1・TEL291-2870
 - 新河岸岸クリニック 下新河岸39-1・TEL249-6550
- 問い合わせ…総合保健センター母子保健係・TEL229-4123

●難病医療相談

専門医(神経内科医)による医療相談。

日時…11月18日(火)、午後1時30分～ 対象…病名が不明で日常生活に支障のある方または療養生活に悩んでいる難病療養者およびその家族等 申し込み…10月30日(木)、午前10時から電話で総合保健センター成人保健係

●施設健(検)診についてのお知らせ

総合保健センターで実施する施設健(検)診のうち、「総合がん検診」は、今年度の予定日がすべて定員となりましたので、受け付けを終了します。

問い合わせ…総合保健センター成人健診係

よい食生活をすすめるための調理実習

川越市食生活改善推進員協議会主催。 日時・会場…11月17日(月)=総合保健センター▶11月18日(火)=中央公民館、午前10時～正午 定員…各10人 申し込み…ハガキに①教室名②希望日③氏名④電話番号を明記し、11月10日(月)(必着)までに総合保健センター健康増進係。申し込みをした方は、当日直接会場。定員を超えた場合は抽せん。外れた方には連絡します 問い合わせ…同協議会・米原民子・TEL231-1945(午後6時以降)

健康フォーラム「子どもと健康」～子どもの病気とその対応について～

川越市医師会主催。入場無料。当日直接会場。託児あり(先着20人、申し込みは医師会へ)。 講師…日本大学医学部教授・原田研介さん 日時…11月22日(土)、午後1時30分～3時30分(開場=午後1時) 会場…総合保健センター 定員…先着120人 問い合わせ…川越市医師会・TEL222-0794

第39回全国糖尿病週間無料相談会・無料講演会「糖尿病の予防と治療」

埼玉県糖尿病協会主催。当日直接会場。 日時…11月9日(日)、午後1時30分～3時30分 会場…多目的ホール(クラッセ川越6階) 無料相談会(午後1時30分～2時30分) 糖尿病療養全般の相談(血圧・血糖値測定・食事療法相談もあります)。 無料講演会(午後2時30分～3時30分) ①糖尿病と動脈硬化～血管をすこやかに ②糖尿病と食習慣～なくて七癖? 問い合わせ…同講演会事務局(埼玉医科大学総合医療センター)・TEL228-3564

歴史を今に伝えて

91

下広谷地区の中世館跡群

宮廻館と大堀山館を中心に

市内最西北端部に位置し、周囲を坂戸市や鶴ヶ島市と接している下広谷地区。四つの館が集中して立地した場所として、江戸時代から知られています。

関東地方は、永享の乱（一四三八）以降、古河公方と山内・扇谷両上杉氏の三者による争いが、激しくなりました。川越を含む北武蔵地方も、山内・扇谷両上杉氏の勢力争いに巻き込まれていきました。十五世紀後半には下広谷地区付近で両上杉氏による戦いが行なわれ、同地区が軍事上の要衝として重要視されていました。

宮廻館跡は、県が実施した発掘調査から、十五世紀ごろに築かれたことが明らかになりました。下広谷地区の館跡群に現存する堀や土塁等には多くの共通点が見られ、この四つの館跡がほぼ同時期に築かれたと推定されます。

このようなことから、この館跡群は十五世紀ごろ、戦いに備えて一時的に滞在する目的で、山内・扇谷両上杉氏のどちらかの軍が築いた館と考えられます。

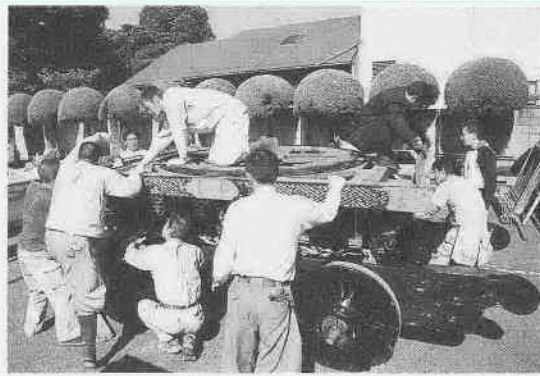


大堀山館跡の掘

この時代の史料はほとんど残っていないため、今後の発掘調査の成果が期待されます。下広谷地区の館跡群の中で、大堀山館跡は堀・土塁等の残存状態が最もよく、室町時代中ごろの館跡の姿を今日に伝えてくれる、たいへん貴重な遺構といえます。



TV わが街川越 番組ガイド



10月17日、山車の組み立て作業の様子（幸町）

小江戸最高潮！ 川越まつり
十一台の山車が参加したことしの川越まつり。小江戸のまちが大いににぎわいを見せた二日間をお届けします。川越まつりの雰囲気についても触れられる川越まつり会館オープンの様子も合わせてお伝えします。

どん(り)

編集日記

空にはいわし雲や羊雲、キンモクセイの香りが漂う空気に、少し肌寒さを感じるようになりました。そんな時期に髪を短く切ってきた私の姿を見て、幼稚園に通う娘がひと言「松ぼっくりみたい!」。髪型に対しては聞いたことのない形容が新鮮でした▶先日、高校時代の恩師に英訳を手伝っていただきました。恩師は70歳を超えているにもかかわらず、その英語力は衰えを感じさせないものでした。今も毎日、英字新聞を読んでいるそうです。高校卒業から20年以上たっても、師弟の立場にまったく変わりがありません。自分の英語の貧弱さを、深く反省しました▶子どもの時のような新しい発見や感動を、大事にしていきたいと思えます。それは、広報の取材に役立つだけでなく、毎日を楽しみ暮らしていくための秘けつであるような気がします。とりあえず、仕事や生活の中の出会いから見つけて、できることをしていこうと決めました。まずは恩師を見習い、少しでも英語力を高める足しになればと、ラジオの英語放送を聴き始めたところです。

テレビ埼玉 (38ch)

11月1日(土)／午前9時30分～9時40分
11月2日(日)／午後5時30分～5時40分

川越ケーブルテレビ (15ch)

11月3日(祝)～14日(金) *10月31日(金)までは「わが街川越20年のあゆみ」を放送予定です。
午前9時30分～・正午～・午後5時30分～・午後8時30分～・午後11時30分～

テブコケーブルテレビ (9ch)

11月23日(祝)～29日(土)
午前6時30分～・午後0時30分～・午後4時30分～・午後7時30分～・午後9時30分～

*変更になることがあります。あらかじめご了承ください。
*放送時間に見られないときは、ビデオ録画しておく便利です。