

# 広報 川 越

No.1059

平成15年7月25日

(毎月10日・25日発行)

2003.4.1

中核市・川越誕生

わくわく散歩道シリーズ214 (関連記事は20ページ)

地域でトライ 防犯スクラム：3  
小江戸川越花火大会：4  
8月25日(月)から、住民基本台帳カードを発行します：5  
お知らせパック：10  
ひとまち伝言板：17  
市民相談：18

\* 25日発行の広報川越は、翌月の行事等を中心にお知らせしています。

\* 携帯電話等の「マイタウン情報」で、広報川越の情報(一部)が見られます。

● 「市議会だより」が折り込まれています。



平成16年開催

彩の国まごころ国体

ボランティア募集中! 詳しくは、国体事務局(TEL224-6511)にお尋ねください

## わたしたちのまち

平成15年7月1日現在  
(外国籍市民を含む)

人口 331,175人

前月比 +41人

■男 166,991人

■女 164,184人

●出生 253人

●死亡 183人

●転入等 1,105人

●転出等 1,134人

世帯数 126,188世帯

前月比 +138世帯

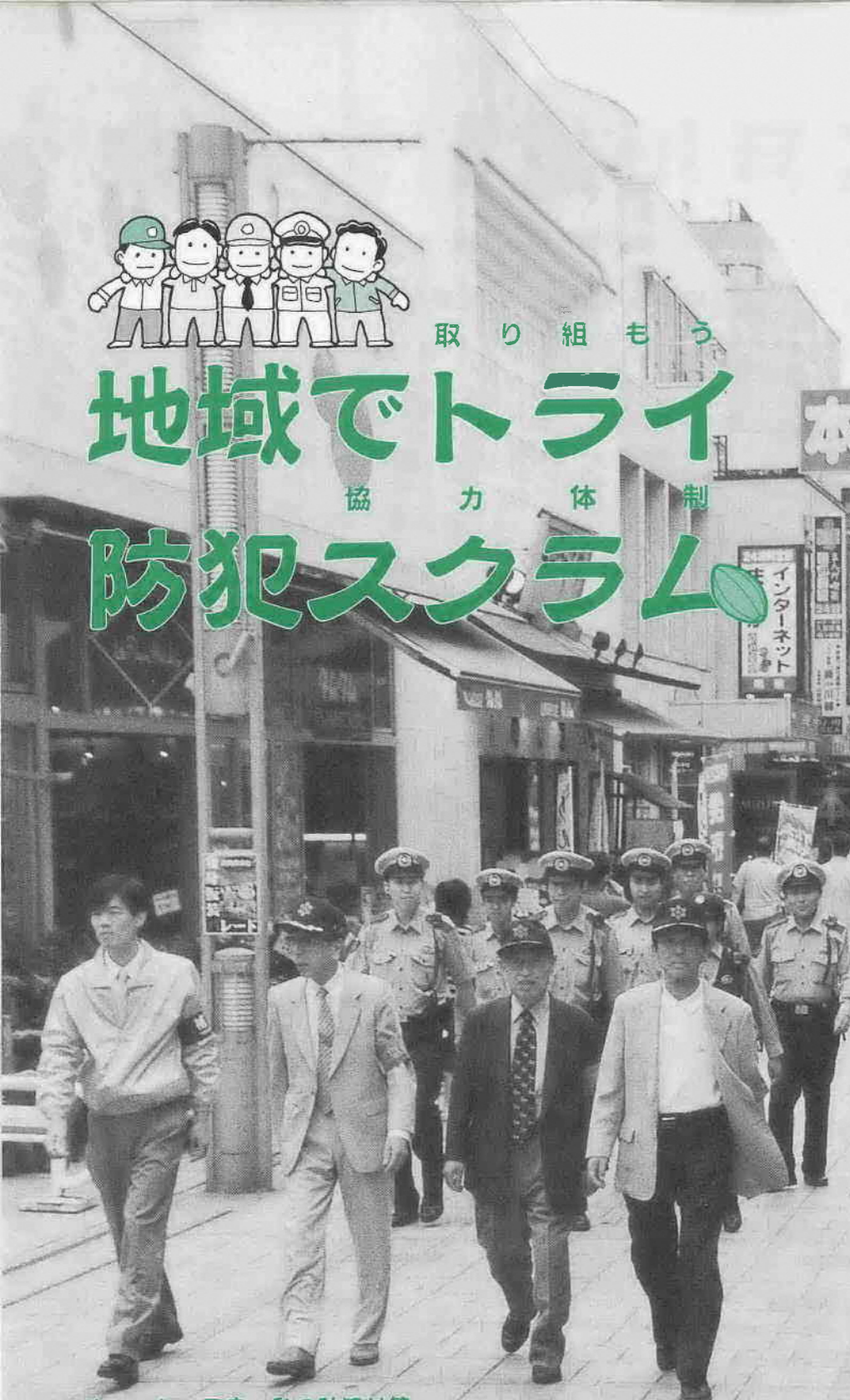


取り組もう

# 地域でトライ

協力体制

# 防犯スクラム



## 街頭犯罪や空き巣狙いが増えています

平成12年以降、ひったくり、路上強盗、自転車・オートバイの盗難などの街頭犯罪が増えています。昨年、市内では、3,182件の街頭犯罪が発生しました。また、街頭犯罪に加え、ピッキング・サムターン回しといった手口による空き巣狙いや事務所荒らしなどの犯罪も多数発生しています。昨年、市内で発生した空き巣狙い等の件数は688件に上りました。

### ピッキング

細い棒やピンセットのような特殊な工具を使い、かぎをこじ開ける手口。

### サムターン回し

玄関扉などの内側にあるかぎを、扉のすき間などから特殊な工具等を入れて解錠する手口。

## 地域の連携で犯罪を防止

街頭犯罪や空き巣狙いなどの被害にあわないようにするには、ひとりひとりが防犯に心がけるだけでなく、地域ぐるみで防犯に取り組むことが大切です。

川越警察署と川越防犯協会等では、街頭犯罪や空き巣狙い等の防止対策として、駅周辺での防犯パトロール・地域の防犯推進委員会を中心とした徒歩によるパトロール・ひったくり防止キャンペーン・防犯ちらしの配布・街頭広報、非行防止ボランティア等と連携した青少年の街頭補導活動の実施など、地域と協力した防犯対策を行っています。

防犯スクラムをしっかりと組み、警察・地域が一体となって、犯罪防止に取り組みましょう。

街頭犯罪・空き巣狙い等の被害に関する問い合わせ…川越警察署生活安全課・TEL224-0110

地域の防犯等に関する問い合わせ…市民活動支援課市民活動支援係・TEL224-8811内線2413

## ちょっと工夫・私の防犯対策

### ひったくり等の防止

- ①人通りが多く明るい道を通る②バッグ等は車道と反対側に持つ
- ③自転車のかごには防犯ネットをかけるなど

### 空き巣狙いの防止

- ①窓に補助的なかぎを取り付けたり、防犯フィルムをはったりする
  - ②ピッキングで開けにくいかぎに取り替える③サムターンカバーを取り付けるなど
- 街頭犯罪や空き巣狙いの被害にあわないようにするには、ひとりひとりの心がけも大切です。

## 楽しい夏を過ごすために

梅雨が明けると、暑い夏がやってきます。この時期は、日ごろの生活からの解放感から、青少年が犯罪の加害者・被害者となる危険性が増す時期でもあります。家庭での生活習慣を崩さないように心がけるとともに、地域での防犯パトロール等を強化するなど、青少年がかかわる犯罪等を防止しましょう。

青少年の非行防止に関する問い合わせ…青少年課青少年係・TEL224-8811内線2493

防犯パトロールの様子

## 8月 (主な行事と休日当番医のお知らせ)

## MEMO

1・金	夏の省エネ総点検の日 水の日 水の週間・観光週間(～7) 小江戸川越七福神巡りの日
2・土	わが街川越放映日(午前9時30分～)
3・日	わが街川越放映日(午後5時30分～) 休日当番医=犬竹医院(消・精・神・外・整外・放)大手町4-3・TEL222-4141
4・月	
5・火	
6・水	平和記念日(広島市) 平和への祈り(午前8時15分)
7・木	鼻の日
8・金	立秋 呑龍デー
9・土	ながさき平和の日(長崎市) 平和への祈り(午前11時02分) 第14回小江戸川越花火大会(安比奈親水公園)
10・日	広報川越発行日 道の日 休日当番医=井上医院(内)元町2丁目8-8・TEL222-0326
11・月	
12・火	
13・水	
14・木	
15・金	終戦記念日 青少年を育てる日
16・土	わが街川越放映日(午前9時30分～)
17・日	家庭の日 わが街川越放映日(午後5時30分～) 休日当番医=おおひら耳鼻咽喉科(耳)並木863-5・TEL236-0323
18・月	
19・火	
20・水	
21・木	
22・金	
23・土	処暑
24・日	第24回川越市総合防災訓練(南古谷中学校) 休日当番医=井上外科医院(胃・皮・外・整外・脳外・理)砂新田74-8・TEL245-6781
25・月	広報川越発行日 道路防災週間(～31)
26・火	
27・水	
28・木	成田山のみの市
29・金	
30・土	防災週間・建築物防災週間(～9.5)
31・日	休日当番医=猪熊外科胃腸科医院(胃・外・整外)新宿町5丁目4-12・TEL242-6780

■主な月間 電気使用安全月間 道路ふれあい月間 差別を許さない県民運動強調月間

■市税納期 市・県民税(第2期・～9.1) 国民健康保険税(第2期・～9.1)

## 休日の診療機関

内科・小児科=川越市休日急患診療所(小仙波町2丁目45-5・TEL223-0601) 受付時間…午前9時～11時・午後1時～3時・午後8時～10時30分  
休日当番医=変更になる場合があります。受診の際は、当日の休日当番医にご確認ください。 受付時間…午前9時～午後4時  
歯科(急患のみ)=川越市予防歯科センター(三久保町18-3・TEL224-3891) 受付時間…午前9時～11時30分

## 市税の収納窓口の延長

8月25日(月)～29日(金)は、午後7時まで収納課・国保年金課(本庁舎2階)の窓口を延長します。市税の納付や納税相談等に、ご利用ください。

問い合わせ…収納課収納第1係・TEL224-8811内線2384▶国保年金課国保収納係・TEL224-8811内線2477

小江戸川越観光推進協議会主催

中核市・川越  
第14回

# 小江戸川越花火大会

8月9日(土)、午後7時～(悪天候の場合は、10日(日)に順延)

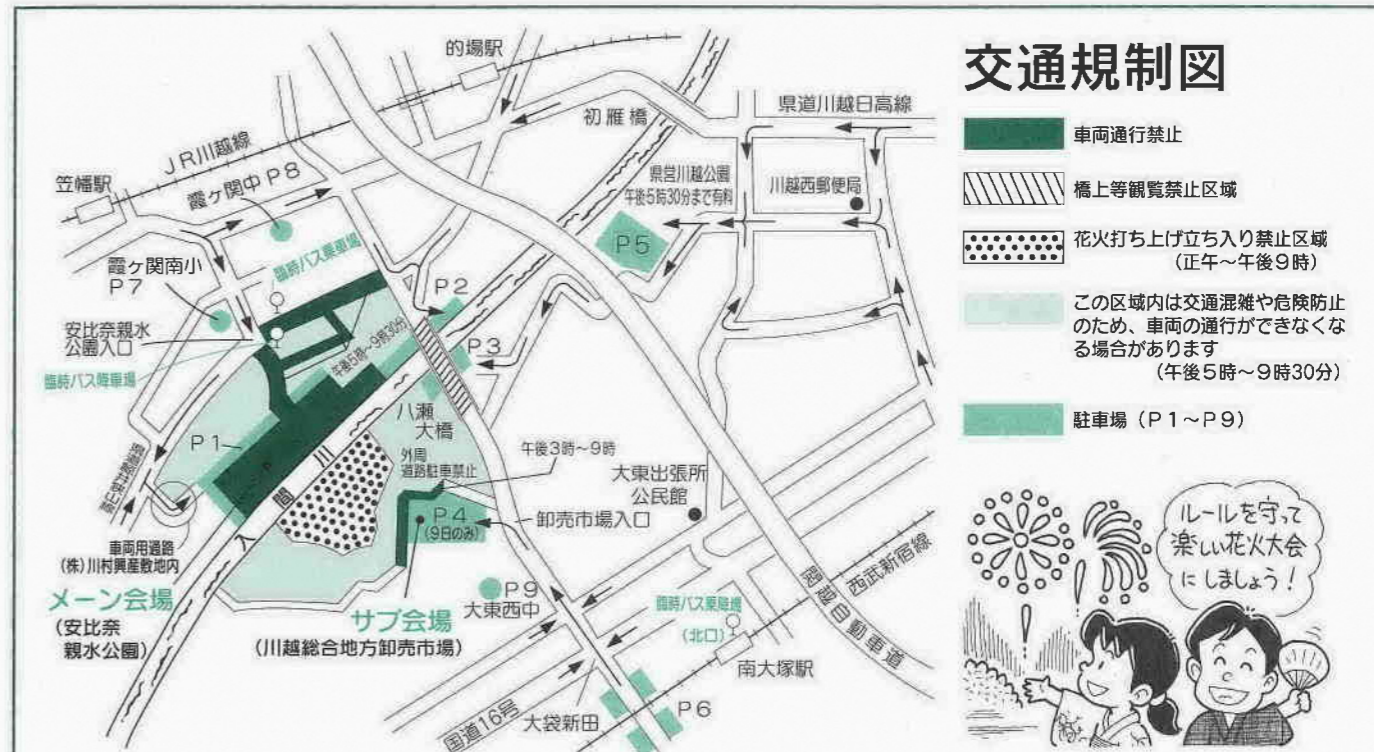
メイン会場=安比奈親水公園(午後5時ごろから和太鼓の競演あり)

サブ会場=埼玉川越総合地方卸売市場

\*10日に順延の場合、サブ会場での観覧・駐車場の使用はできません。

問い合わせ…ハローダイヤル・TEL03-5777-8600▶当日の開催確認・TEL0180-99-3330(当日のみ)

## 交通規制図



**駐車場**…P1=安比奈親水公園内(600台)▶P2=的場緑地(1,200台)▶P3=八瀬大橋緑地(600台)▶P4(9日のみ)=埼玉川越総合地方卸売市場(1,000台/午後3時以降)▶P5=県営川越公園(2,500台/午後5時30分以降)▶P6=南台(200台)▶P7=霞ヶ関南小学校(150台)▶P8=霞ヶ関中学校(150台)▶P9=大東西中学校(150台)  
 \*P2・P3・P7～P9は、グラウンドの状態が不良の場合、使用できません。  
**最寄り駅**…西武新宿線「南大塚駅」北口から安比奈親水公園行き臨時有料バスあり・JR川越線「笠幡駅」から約2km  
**交通規制**…午後5時～9時30分ほか(花火打ち上げ立ち入り禁止区域は、正午～午後9時)

**お願い**  
 ①当日、会場周辺は混雑が予想されます。近くにお住まいの方は徒歩でご来場ください。  
 ②駐車場へは、指定の道順を通ってください。  
 ③会場が暗いため、懐中電灯を持参してください。  
 ④ごみは各自で持ち帰るよう、ご協力ください。  
 ⑤歩きタバコや、ごみのポイ捨てはやめましょう。  
**注意事項**  
 ①八瀬大橋からの見学はできません。  
 ②路上駐車は禁止です。近隣の方に迷惑をかけるうえ、緊急車両の通行の妨げになります。

### ～ひとくち情報～ ミニ・インフォメーション ～ひとくち情報～

- 休日当番医の変更 保健総務課総務企画係・TEL227-5101  
7月27日(日)の休日当番医は、伊佐沼クリニックから吉田クリニック(内・皮・整外・脳外) 0934-11・TEL248-6623に変更となりました。
- 国民健康保険税(国保税)の納税通知書は届きましたか? 国保年金課国保資格係・TEL内線2479  
平成15年度の国保納税通知書を7月10日に発送しました。まだ届いていない方は、お尋ねください。
- 「行方不明の人をさがす相談所」を開設します 川越警察署・TEL224-0110  
8月1日(金)、午前9時～午後4時。当日直接同警察署。
- 「青色・白色申告無料講演会 一税制改正にどう対応するか?」 東京国際大学エクステンションセンター・TEL234-2758  
8月2日(土)、午後1時～2時。当日直接同大学第1キャンパス(的場北1丁目)。詳しくは、お尋ねください。
- 重症急性呼吸器症候群(SARS)に関する相談時間の変更 保健予防課感染症係・TEL227-5102  
5月10日発行の広報川越15ページに掲載した、重症急性呼吸器症候群(SARS)に関する相談時間は、午前8時30分～午後5時になりました。

## 8月25日(月)から、住民基本台帳カードを発行します

住民サービスの向上と行政事務の効率化を図るために、昨年八月五日から稼動した住基ネット。パスポートの申請時などに住民票の写しが必要になるなどの利点がありました。そして、住民基本台帳カードの発行により、さらに便利になります。

市内に住居登録のある方は申請により、住民基本台帳カードの交付を受けることができます。このカードは、高度な安全対策をしてあるICカードです。住民票の写しを居住地以外の市区町村で取得する場合や、転入転出手続きの簡素化に利用することができます。また、将来は、各種行政手続きの電子申請により、住民基本台帳カードの交付を受けることができます。

- ①申請者本人を証明する、写真付きの官公庁発行の身分証明書(運転免許証など。身分証明書がない場合は、本人あてに照会文書を郵送)
- ②顔写真付きのカードを申請する場合、申請前六か月以内に撮影した無帽・正面・無背景の本人の写真(縦四・五センチ×横三・五センチ)一枚
- ③法定代理人が申請する場合は、本人との関係がわかる全部事項証明(戸籍謄本)
- ④任意代理人が申請する場合は、本人の委任状
- ⑤印鑑

\*代理人が申請する場合、代理人本人を証明する①と同様の書類が必要です。  
**手数料**  
 一枚につき五百円(再交付も同額)  
**住民基本台帳カードの交付を受けること**  
 ●全国どこの市区町村でも、本人もしくは世帯の住民票の写しの交付を受けることができます。例えば、川越市に住んでいる方の住民票の写し(戸籍の表示は省略)が、都心の区役所で交付されます。なお、住民基本台帳カードの代わりに、本人の顔写真が付いている官公庁発行の身分証明書(運転免許証など)

でも交付されず、全部事項証明(戸籍謄本)や印鑑登録証明書の交付は不可。  
**転入転出手続きが簡素化**  
 住民基本台帳カードの交付を受けている方が市外に引っ越しする場合、事前に転出届(付記転出届)を郵送で行うと、市区町村の窓口に向くのは、転出先の一週で済みます。また、住民基本台帳カードの交付を受けている家族といっしょに転出する場合、交付を受けていない方も同時にサービスを受けることができます。付記転出届について、詳しくはお尋ねください。  
 問い合わせ:市民課住民係・TEL内線2456

## 平和への祈り

原爆投下と同時に黙とう

広島(八月六日)、長崎(八月九日)に投下された原子爆弾は、一瞬のうちにまちを破壊し、多くの尊い命を奪いました。市では、原爆死没者のめい福

を祈るとともに、世界の平和を願い、原爆投下と同日同時に「時の鐘」を鳴らし、次のとおり、黙とうを行います。

市民の皆さんのご賛同をお願いします。

日時:8月6日(水)、午前8時15分から一分間▶8月9日(土)、午前11時2分から一分間  
 問い合わせ:総務課総務係・TEL内線2211

## 夏休みに、家族で楽しめる映画会を開催



もも子 かえるの歌がきこえるよ。

川越市女性団体連絡協議会の主催で、ことしも映画会を開催します。多くの皆さんのご来場をお待ちしています。

いつも酸素ボンベで呼吸しているもも子。明るく負けず嫌い、天真らんまんなもも子。そんな妹をいとおしく思う兄・力の優しさ心の成長を中心に、家族愛とかつとう、健康者と障害者の共生の問題などを通して、生きる喜びと悲しみを感動的に描いていきます。

すてきな愛の宝物を、映画の中から見つけてみませんか。  
 日時:8月24日(日)、午後2時～3時30分(午後1時30分開場)  
 会場:やまぶき会館  
 入場料:八百円(前売りのみ)  
 定員:先着五百人  
 申し込み・問い合わせ:川越市女性団体連絡協議会事務局(男女共同参画課内)・TEL内線2441

# 夏、病気にご用心!!

問い合わせ…保健予防課感染症係・TEL227-5102

## 夏、主に子どもたちに多い感染症

### ①手足口病

手のひら・足の裏・口の中に水ぼう性の発しんが出来る病気です。一般的には、発しんのみが症状で、微熱が出ます。1週間から10日程度で治ります。

### ②ヘルパンギーナ

急な高熱と、のどの痛みが見られます。熱が下がっても、のどの痛みで機嫌が悪く、乳児の場合はミルクの飲みが悪くなります。

### ③咽頭結膜熱（プール熱）

高熱・のどの痛み・目やになどの症状があります。夏にプールで、子どもたちの間に流行することがあるため「プール熱」とも呼ばれていますが、実際にはプールに入らなくてもうつります。

### ④無菌性髄膜炎

急な発熱（38度～40度）・おう吐・頭痛などが症状です。安静が第一で多くの場合、入院が必要です。  
\*①②③の病気は、のどや口の中の痛みがひどいため、食欲がなくなります。ひどいときには水分も取れなくなり、脱水症状を起こす場合があります。医師の指導を受けながら、十分に水分を取りましょう。かまわずに飲み込める、プリン・ゼリー・冷ましたおじやなどをあげてください。酸味の強いジュース・塩味の強いスープ・しょうゆ・ソースは、のどや口にしみるので避

けましょう。特に③は、水泳前後の手洗い・うがい・シャワー・洗眼をきちんとし、目やにが出ているときや、かぜ気味のときは無理せず休みましょう。タオルの共用は避けましょう。

夏は生活が不規則になりがちです。睡眠・栄養をしっかり取ることを心がけて、常に免疫力を高めておきましょう。そして、しっかりと手洗いとうがいが大事です。

病気に気をつけて、楽しい夏を過ごしましょう。

## 海外へ渡航する方へ

7月2日現在、米国・カナダで鳥・馬・蚊から、西ナイル熱の原因となるウエストナイルウイルスが発見されています。人への感染は確認されていませんが、これらの地域へ渡航する方は虫よけ剤を塗ったり、長そで・長ズボン等を着用したりするなど、蚊に刺されないよう、ご注意ください。

また、6月16日付けのWHO（世界保健機関）情報では、コンゴ民主共和国やモザンビークでコレラが流行しています。

海外旅行の前には、必ず厚生労働省・検疫所の情報を確認してお出かけください。

●厚生労働省・検疫所ホームページ  
<http://www.forth.go.jp>

## 事業系ごみ処理実態調査にご協力を

市では八月から十一月にかけて、「事業系ごみ処理実態調査」を実施します。

この調査は、会社・事務所・飲食店・商店などの事業活動に伴って生じる事業系ごみの適正な処理を推進するために行うものです。

調査には市の委託した調査員

が伺いますので、ご協力ください。

調査対象：市内全事業所  
調査内容：事業系ごみの処理方法に関する調査  
調査方法：原則として調査員が訪問し、聞き取りによる調査  
問い合わせ：環境業務課管理係・TEL内線2631

## 生活支援ハウス入居者募集

生活支援ハウスは、高齢者に居住機能・介護支援機能・交流機能を総合的に提供し、安心して健康で明るい生活を送れるよう支援する施設です。

### ●生活支援ハウス「メトレ」

（下谷五二六・七）  
各室にミニキッチン・冷暖房・トイレ・洗面台等を設置。

利用定員：十八人  
募集人数：四人（全室個室）

入居予定：十月

サービス内容：住居の提供▼各種相談および緊急時の対応▼介護保険サービスおよび保健福祉サービスの必要とする際の利用手続きの援助など▼地域住民との交流を図るための各種事業や交流の場の提供  
費用：居住部分に係る利用料

（収入により、月額は無料から五万円）と光熱費・食費等の実費負担  
対象：市内に住所を有する60歳以上で、次の条件をすべて満たす方  
・一人暮らし、または夫婦のみ  
の世帯に属し、家族の援助を受けることが困難  
・高齢等のため、独立して生活することに不安がある  
申し込み：7月28日（月）～8月22日（金）に、高齢者いきがい課（本庁舎一階）にある申請用紙に必要事項を記入して提出  
利用者の決定：審査後、直接本人に通知  
問い合わせ：高齢者いきがい課  
自立支援係・TEL内線2551

## 道路って、だれのもの？

八月は「道路ふれあい月間」、八月十日（日）は「道の日」です

私たちの周りに、あたりまえのようにある道路。次のことに留意して、いつも安全で快適に利用できるように、ご協力をお願いいたします。

### ①道路に張り出している、樹木等はありませんか？

今は、樹木が成長し、生い茂る季節。道路上に樹木や草・生け垣などが出ていると、道路標識が見えなくなったり、道幅を圧迫したりと、歩行者や車などの通行にたいへん危険です。土地の所有者は必要に応じ、枝のせんてい、草刈りなどをお願いします。

### ②道路に、物などを置いていませんか？

歩道や路肩に、看板・商品・自転車・自動車などを置くこと、歩行者等の通行や緊急車両（救急車・消防車）が通行する際の妨げとなります。道路上を利用するのはやめましょう。

### ③道路は、ごみ箱なの？

道路上へごみを捨てると、道路環境の悪化につながるだけでなく、通行にも支障を来たします。ごみは持ち帰り、処分してください。

問い合わせ：道路環境整備課道路環境整備担当・TEL内線3132



## 徘徊高齢者家族支援サービス事業を行っています

徘徊のある痴ほう性高齢者を在宅で介護している家族を支援するため、GPS（通信衛星を利用）などによる徘徊探知システムの申込料と利用料の一部を助成します。  
対象：市内に住所があり、徘徊

## 児童扶養手当・特別児童扶養手当現況届を忘れずに

児童扶養手当・特別児童扶養手当の受給者は、八月中に現況届の提出が必要です。現況届は、引き続き手当を受ける資格があるかを審査するために必要です。提出がないと手当が支給できません。該当する方には八月上旬までに通知します。

受付期間：8月11日（月）～29日（金）、午前8時30分～午後5時（18日（月）～22日（金）は午後6時まで）

\*特別児童扶養手当の受付期間は、八月二十二日（金）までとなります。

### ●児童扶養手当とは

母子家庭や、父に一定の障害がある児童の母または養育者に支給する手当です。次のいずれかに該当する児童が十八歳になる年の年度末まで（障害がある場合は二十歳未満）、養育して

いる方が受けられます。

①父母が離婚した児童

②父が死亡した児童

③父に一定の障害がある児童

④父に一年以上遺棄されている児童

⑤その他の理由で父と同一生計にない児童

公的年金を受給できる場合や、児童福祉施設（母子生活支援施設は除く）に入所している場合は、手当を受けられません。

### ●特別児童扶養手当とは

次のいずれかに該当する二十歳未満の児童を家庭で養育している方に支給されます。

①精神に障害があり、一人ではまったく生活できない、または著しく制限される児童

②身体に障害があり、おおむね身体障害者手帳一級～三級程度の児童

分の一以内の額（限度額は月額二百五十円）

申請方法：高齢者いきがい課（本庁舎一階）にある申請用紙に必要事項を記入し提出  
問い合わせ：高齢者いきがい課  
自立支援係・TEL内線2551

児童が障害による公的年金を受けられる場合や、児童福祉施設（母子生活支援施設や通所施設は除く）に入所している場合は、手当を受けられません。  
\*どちらの手当にも、所得制限があります。手当が受けられるのは、受給者（児童の保護者等）および同居する扶養義務者の前年の所得が、それぞれ一定額未満の場合です。  
\*四月から特別児童扶養手当の額が改定されました。一級は月額五万五千円から五万五千円、二級は月額三万四千三百三十円から三万四千三百三十円になりました。

詳しくは、こども家庭課へお問い合わせください。  
問い合わせ：こども家庭課児童福祉係・TEL内線2588

# 限りある水資源を大切に



八月一日(金)は「水の日」  
八月一日(金)～七日(木)は「水の週間」

「水の週間」  
水源地域の人々に感謝の気持ち

現在、水は昼夜を問わず、いつでも蛇口をひねれば出ます。しかし、水も資源、限りがあります。

水を確保するため、ダム建設などによる水資源の開発が進められていますが、多額の費用と長い期間を要します。さらに

は、水源地域の人々の生活や地域の将来に、大きな影響を及ぼすことなどから、水資源の開発は次第に困難となつてきています。

市では、水の大切さの理解と水源地域への感謝の気持ちを深めるため、合角ダムのある小鹿野町と子どもたちどうしの交流会を実施しています。

■水道の水はどこから来るの  
私たちが飲んでいる水は、もともとは雨や雪でした。

地球にある水の大部分は、太陽の熱で水蒸気になります。水蒸気は空へ上がり、冷えると水や氷の粒になります。それが雨や雪として、地表に落ちてきます。直接、川や沼・池・湖に流れ込んだり、地下にしみこみ、川などに流れ出るまで長い時間がかかったりする場合がありま

## 節水のポイント

ふろの残り湯を洗濯に再利用するなど、ちよつとした心がけでたくさんのお水が節約できます。シャワー十五分間の水の量は、浴槽一杯分の量とほぼ同じ。浴槽にためて入った方が、ずつとお得です。漏水で困らない夏を過ごすため、節水をお願いします。

問い合わせ：経営企画課企画担当・TEL223-3062

# 「スズメバチの巣」除去費用を一部補助

市では、市民の皆さんの安全で快適な生活環境の保全を図るため、スズメバチの巣の除去費用を補助しています。

スズメバチの巣を駆除業者に依頼して除去する場合には、一

万円を限度として補助金が支給されます。補助金制度の利用を希望する方は、巣を除去する前に食品・環境衛生課にご連絡ください。

なお、駆除業者の紹介もして

いますので、ご相談ください。問い合わせ：食品・環境衛生課環境衛生係・TEL227-5103

# 楽しく花火で遊ぶ!

事故が起きないように、次の事に注意して、安全に遊びましょう。燃えやすい物がない、安全な場所を選ぶ、風の向きを考え、風の強いときはしない、注意書きを必ず読み、水の入ったバケツを用意しておく

## 下水処理区域がさらに拡大

8月1日(金)から

次の住所にお住まいの方は公共下水道が使えることとなります。該当する方は、トイレの水洗化および公共下水道への接続工事を、市指定の下水道工事店に依頼してください。

- 全部区域…笠幡52・53番地  
上寺山475番地
- 一部区域…鯨井1865番地  
今泉371番地

\*一部区域とは、その地番の一部が処理区域になることです。

問い合わせ…下水維持課排水指導係・TEL226-1277

## 国民年金基金で年金を上積み

国民年金基金へ加入することにより、基礎年金に上積みして年金給付が受けられます。

加入できるのは、六十歳未満で国民年金保険料を納めている国民年金第一号被保険者(自営業者など)です。二種類の終身年金(終身の年金受け取りを保証)と三種類の確定年金(年金受け取り期間あり)があります。

一か月の掛け金の限度額は六万八千円、一口目は終身年金を掛けなければなりません。二口目

からは、全体の半分以上が終身年金の年金額になれば、自由に組み合わせることが出来ます。また、一口当たりの掛け金は加人、増口したときの年齢によって異なります。掛け金は、全額が社会保険料控除の対象になります。

申し込み等、詳しくは埼玉県国民年金基金(TEL0120-376525)へご連絡ください。問い合わせ：国保年金課国民年金係・TEL内線2481

## 監査委員の選任(敬称略・七月三日付け)

伊藤義郎(連雀町一〇-三)  
大河内 術(木野目一八四〇)

問い合わせ：職員課人事係・TEL内線2231

## 川越シティカレッジ講座

# 東京電機大学大学院サテライト講座「産業再生に必要な先端技術」

今回の講座は、東京電機大学の全面的な協力により、社会的要望のあるテーマを設定し、同大学大学院理工学研究科の正課授業を一般に公開するものです。

特に、産業再生に役立つ研究室秘蔵の先端技術の紹介を主な内容としています。また、東京電機大学鳩山キャンパスで、看護・福祉ロボット等の研究施設見学会も予定するなど、地域経済の活性化に向けて「新たなものづくり」を語り合える場の創出を目指しています。

なお、この講座は科目等履修生登録をすることにより、所定の成績を修めると理工学研究科の単位が認定されます。単位認定を希望する方は、同大学理工学部事務部(TEL296-2911)に事前にご連絡ください。

問い合わせ…大学設置準備室大学設置準備担当・TEL内線2171/Eメール: daigakujunbi@city.kawagoe.saitama.jp

開催日	テーマ	講師(東京電機大学大学院理工学研究科所属)
<b>I 生産工学講座…製品開発・新素材・省エネ・流れの可視化・知能化された生産技術・自動車技術</b>		
9月20日(土)	①製品開発と日本の産業 ~先駆者から学ぶもの~ ②形状記憶合金の複合材料および生体材料への応用	教授・里見忠篤さん 教授・浅岡照夫さん
9月27日(土)	①流れを見て省エネを目指す ②温度場の可視化計測について	教授・国吉光さん 教授・亀岡利行さん
10月4日(土)	①工作機械および生産技術における知能化 ②21世紀の自動車と先端技術	教授・榎村幸辰さん 教授・佐野彰一さん
10月11日(土)	①機器の長寿命化を目指す破壊制御 ~機械やプラントの破壊事故を防ぐ~ ②地球温暖化防止対策としての高効率エネルギーシステム	助教授・辻裕一さん 教授・宮地敏雄さん
<b>II 福祉工学講座…看護介護動作支援技術・人工皮膚/軟骨の培養・人間の感覚</b>		
10月18日(土)	①看護・介護動作の人間工学的研究と動作支援技術 ②福祉ロボット開発の現状	教授・小川鏡一さん 教授・斎藤之男さん
10月25日(土)	①再生医工学 ~細胞培養技術の最先端~ ②音・振動工学と日常生活 ~音を聴感的立場から考える~	教授・立石哲也さん 教授・佐藤太一さん

時間…①=午後1時30分~3時▶②=午後3時20分~4時50分(9月20日(土)は午後1時20分から開講式) 会場…クラッセ川越6階多目的ホール/10月11日(土)・25日(土)は三井住友海上川越ビル8階(協田本町)/10月18日(土)は東京電機大学鳩山キャンパス(鳩山町) 定員…60人(抽せん、市外在住者も受講可) 受講料…3,000円(1回目の講義時に集金) 申し込み…8月5日(火)、午後5時までに電話またはEメール(住所・氏名・ふりがな・性別・年齢・職業・電話番号を明記)で大学設置準備室

## 川越市都市計画審議会委員を公募します

都市計画審議会は、都市計画法(第77条の2第1項)に基づいて市が設置する附属機関で、市が定める都市計画の決定および変更等を審議するために設置されています。

さらに開かれた市政を推進するため、市民の皆さんから委員を公募します。

応募資格…次の要件をすべて満たす方

①市内に住所がある20歳以上②まちづくりに関心がある③任期中に4回程度(平日)の会議に出席可能

任期…委嘱した日から来年5月31日(月)まで

定員…2人(選考)

応募方法…「川越市都市計画審議会委員希望」・住所・氏名・年齢・性別・職業・主な経歴・電話番号と「川越市のまちづくりに関する意見または考え」(400字程度)を明記し、8月15日(金)(必着)までに〒350-8601川越市役所まちづくり計画課(本庁舎5階)へ郵送または直接持参

問い合わせ…まちづくり計画課総務係・TEL内線3211

# お知らせパック

\*「対象：どなたでも」「定員：なし」「経費：無料」の場合は、記載を省略しています。

## 催し

### 市民環境調査

「セミのぬげがら調べ」

環境政策課・TEL内線2613  
TEL225・9800  
環境の変化に敏感なセミ。その抜け殻から種類を調べ、身近な環境を考えます。

日時：8月12日(火)、午前9時30分～午後0時30分 会場：農業ふれあいセンター 対象：市内在住または在勤の小学生以上(小学生は保護者同伴) 定員：先着三十人 申し込み：7月28日(月)、午前9時から電話またはファクスで環境政策課

### 図書館の催し

#### 夏休み工作教室

中央図書館  
TEL222・0559  
TEL224・7822  
ティッシュペーパーの空き箱を使ってお面を作ります。

日時：8月1日(金)、午前10時～午後2時 対象：小学生以上 定員：各先着二十人 申し込み：7月29日(火)、午前9時30分から電話またはファクスで中央図書館

### 夏休み工作教室

川越東口図書館  
TEL228・7712  
TEL228・7713  
牛乳パックで、鳴く象を作ります。

日時：8月6日(水)、午前10時～午後2時 会場：川越東口児童館(クラッセ川越四階) 対象：小学生以上 定員：各先着八人 申し込み：7月30日(水)、午前9時30分から川越東口図書館(電話・ファクス可)

### おりがみ教室

西図書館  
TEL237・5660

日時：8月6日(水)、①午後1時～②午後3時 対象：①小学生1・2年生②小学生3年生以上 定員：各先着十五人 申し込み：8月1日(金)、午前9時30分から西図書館(電話可)

### 夏休み親子リサイクル体験ツアー

環境業務課・TEL内線2635  
清掃センターなどの見学と工作教室。昼食持参。  
日時：8月19日(火)・20日(水)、午前8時45分～午後4時30分(集合11時前8時45分までに市役所玄関前) 対象：市内

### 訪問介護員(ホームヘルパー)養成研修二級課程

川越市社会福祉協議会  
TEL225・5703

受講が決定した場合健康診断書の提出が必要です。  
日時：10月1日(水)～来年1月30日(金)のうち30日間、おおよそ午前9時～午後5時 対象：訪問介護員(ホームヘルパー)として働く意志があり、全日程出席可能な市内在住 会場：オアシスほか 定員：三十五人(抽せん) 経費：一万三千元(テキスト代等)

### 危険物取扱者保安講習

消防本部予防課  
TEL222・0744

危険物取扱者免状の交付を受けていて、危険物取り扱い作業に従事している方は、三年以内の講習が必要で、実施日等、詳しくはお尋ねください。  
申し込み：8月20日(水)・21日(木)、午前9時～午後4時に消防本部予防課

### 市立博物館の催し

市立博物館  
TEL222・5399  
TEL222・5396

「和紙を作ろう」  
ハガキくらいの大きさの和紙を作ります。  
日時：8月9日(土)、午前10時～11時30分 定員：各先着三十人 経費：百円程度 申し込み：8月1日(金)、午前9時から電話またはファクスで市立

「竹とんぼ、紙とんぼを作ろう」  
当日直接市立博物館。  
日時：8月23日(土)、午前10時～11時30分 定員：各先着三十人 経費：30分

「土曜体験教室」  
土曜体験教室  
日時：8月16日(土)・17日(日)、午前10時～11時30分 定員：小学生二十人 経費：五百円 申し込み：8月15日(金)、午前9時から電話またはファクスで市立博物館

「歴史の道探訪Ⅰ舟運・Ⅱ」  
水の道としての新河岸川舟運の講義と見学会。  
日時：9月14日(日)・20日(土)、午後1時30分～3時 定員：各先着三十人 経費：五百円(見学会交通費は各自負担) 申し込み：8月13日(水)、午前9時から電話またはファクスで市立博物館

「土曜体験教室」  
土曜体験教室  
日時：8月9日(土)、午前10時～11時30分 定員：各先着三十人 経費：百円程度 申し込み：8月1日(金)、午前9時から電話またはファクスで市立

「昔の遊び」  
割りばし鉄砲や紙の壁掛け人形などを作って遊ぶ。当日直接市立博物館。  
日時：8月2日(土)・3日(日)、午前10時～11時30分 定員：各先着三十人 経費：30分

「土器作り教室」  
土器作り教室  
日時：9月6日(土)・7日(日)、午前9時30分～午後4時 定員：先着二十人 経費：五百円 申し込み：8月15日(金)、午前9時から電話またはファクスで市立博物館

「映画上映会」  
第13回収蔵品展「暮らしの中の映画」に伴い、川越で撮影が行われた「無法松の一生」を上映。  
日時：8月24日(日)、午後1時30分～ 定員：先着百人 申し込み：8月2日(土)、午前9時から電話またはファクスで市立博物館

## 公民館パソコン講座

### 高階公民館(Tel242-6064)のパソコン講座

①ワード入門講座  
内容…「ワード2000」で、キーボード操作を中心に学ぶ 対象…パソコンが初めての成人 定員…20人(抽せん) 経費…200円

講座番号	日時
高階01	9月10日(水)・11日(木)、午前10時～午後4時

②ワード初級講座  
内容…「ワード2000」で、簡単な文章の作成・編集等を学ぶ 対象…パソコンで文字入力ができる成人 定員…20人(抽せん) 経費…200円

講座番号	日時
高階02	9月6日(土)・7日(日)、午前10時～午後4時
高階03	9月8日(月)・9日(火)、午前10時～午後4時
高階04	9月8日(月)～12日(金)、午後7時～9時

③エクセル初級講座  
内容…「エクセル2000」で、簡単な関数・グラフ作成・データ処理等を学ぶ 対象…パソコンで文字入力ができる成人 定員…20人(抽せん) 経費…200円

講座番号	日時
高階05	9月13日(土)・14日(日)、午前10時～午後4時

●申し込み方法  
往復ハガキ(1人1枚)に講座名・講座番号(1つのみ)・住所・氏名(ふりがな)・年齢・電話番号を明記し、8月12日(必着)までに〒350-1137砂新田16-3・高階公民館「パソコン講座」。

### 大東公民館(Tel243-0022)のパソコン講座

講座の内容・対象・定員・経費は、高階公民館のパソコン講座と同じです。

講座番号	日時
大東01	9月16日(火)～19日(金)、午前9時～11時30分

講座番号	日時
大東02	9月16日(火)～19日(金)、午後1時30分～4時
大東03	9月16日(火)～19日(金)、午後6時30分～9時
大東04	9月20日(土)・21日(日)、午前10時～午後4時

●申し込み方法  
往復ハガキ(1人1枚)に講座名・講座番号(1つのみ)・住所・氏名(ふりがな)・年齢・電話番号を明記し、8月19日(必着)までに〒350-1118豊田本2003・大東公民館「パソコン講座」。

### 軽井沢散策とブルーベリー狩りツアー

川越市勤労者福祉サービスセンター  
TEL223・3999

往復バス。昼食付き。  
日時：8月24日(日)、午前7時30分～午後6時 会場：軽井沢町(長野県) 対象：市内在住または在勤の勤労者と家族 定員：二十五人(抽せん) 経費：七千円 申し込み：往復ハガキに催し名・参加者全員の住所・氏名・年齢・電話番号を明記し、8月5日(必着)までに〒350-0057大手町八・六(カーサ・ボスコ一階)・勤労者福祉サービスセンター

### 普通救命講習会

消防本部予防課  
TEL222・5891  
TEL226・7291

人工呼吸・心臓マッサージなどの応急手当を学ぶ。  
日時：8月20日(水)、午前9時30分～午後0時30分 会場：新宿分署 対象：川越市および川島町に在住か在勤または在学の中学生以上 定員：先着三十人 申し込み：8月6日(水)、午前10時から消防本部予防課(電話・ファクス可)

### 夏休み子ども体験

市立博物館  
TEL222・5399  
TEL222・5396

各催しとも①午前10時～11時30分②午後1時30分～3時30分。当日直接市立博物館。  
●博物館マップラリー  
日時：7月30日(水)  
●紙飛行機を作ろう  
日時：8月6日(水) 定員：各先着三十人  
●いろいろなコマを回そう  
日時：8月7日(木)  
●織物を織ってみよう  
日時：8月8日(金) 定員：各先着三十人

## 霞ヶ関北小学校 プールの一般利用

始まりました!

●一般利用可能日  
9月27日(土)までの毎週土・日曜日と祝日。ただし、8月は1日(金)・11日(月)・12日(火)を除く毎日。利用時間は、①午前10時～正午②午後1時～3時③午後4時～6時(①～③の間ごとに入れ替えがあります)。  
●水泳指導コーナー  
9月20日(土)までの毎週土曜日、午前10時～正午。指導員に泳ぎ方のアドバイスを受けられます。  
\*水温等の理由で中止の場合もあります。詳しくは、お尋ねください。  
問い合わせ…市民スポーツ課・TEL内線2852▶プール直通電話・TEL231-1999(プール開設日のみ利用可)

地引き網体験ツアー

川越市勤労者福祉サービスセンター TEL223-3999
往復バス。地引き網をし、取った魚で昼食。往路では、東京湾フェリーに乗船。

日時：8月30日(土)、午前7時～午後7時 会場：岩井海岸(千葉県) 対象：市内在住または在勤の勤労者と家族 定員：二十五人(抽せん) 経費：八千円(小学生以下七千五百円) 申し込み：往復ハガキに催し名・参加者全員の住所・氏名・年齢(学年)・電話番号を明記し、8月5日(火)(必着)までに〒350-0057大手町八・六(カーサ・ボスコ一階)・勤労者福祉サービスセンター

公民館

中・高校生のためのソートインク教室

伊勢原公民館 TEL237-5676
ソーイング(洋裁)の基本と夏物のワンピースまたはスカート製作。
日時：8月19日(火)・20日(水)・26日(火)、午後1時30分～4時 対象：中学生・高校生 定員：十人(抽せん) 経費：二百円(保険代) 申し込み：往復ハガキに催し名・住所・氏名・学校名・学年・電話番号を明記し、8月13日(水)(必着)までに〒350-1108伊勢原町五丁目一、一・伊勢原公民館

障害者青年学級ボランティア募集

中央公民館 TEL222-1394 FAX226-2006
日時：来年3月まで、月一回 最終日曜日、午前9時～午後4時 会場：中央公民館ほか 対象：18歳以上 経費：学級の内容により一部負担 申し込み：直接、中央公民館(電話・ファクス可)

夏休みパネルシアターフェスティバル

高階南公民館 TEL245-3581
パネルを使つての歌やお話。当日直接高階南公民館。
日時：8月3日(日)、午前10時～11時30分 対象：幼児 定員：先着七十人

人権学習講演会

高階南公民館 TEL245-3581
元ハンセン病患者・森元美代治さんの講演「ハンセン病を生きて 尊厳回復の願いと私のたたかい」。当日直接高階南公民館。
日時：8月27日(水)、午後1時30分～3時30分 定員：先着百人

皆さんからの善意ありがとうございました

川越市への寄付 平成15年6月(敬称略)
■金銭…総額230,000円
・大谷木カラオケ教室
・川越市倫理法人会
・柴田隆章

おとなの自然学校I

中央公民館 TEL222-1394
フリークライミング体験。最少催行人数五人。
日時：9月20日(土)(雨天の場合21日(日))、午前9時30分～午後3時30分 集合：午前9時30分に日和山登山口(日高市) 対象：市内在住または在勤の成人(小中学生の同伴可) 定員：二十人(抽せん) 経費：五百円(当日徴収) 申し込み：往復ハガキに催し名・参加者全員の住所・氏名・年齢(学年)・電話番号を明記し、9月6日(土)(必着)までに〒350-0054三久保町一八・三・中央公民館

食から変わる健康ライフ

中央公民館 TEL222-1394
経費：千二百円(試食用材料費・保険代等) 申し込み：8月5日(火)、午前10時から経費を添えて高階南公民館

科学で遊ぶおもしろ実験室「光るどろだんごに挑戦」

大東公民館 TEL243-0022
光るどろだんごを作る。
日時：8月16日(土)・23日(日)、午前9時30分～11時30分 対象：両日参加できる小学生 定員：二十五人(抽せん) 経費：百円 申し込み：往復ハガキに催し名・住所・氏名・学年・電話番号を明記し、8月4日(日)(必着)までに〒350-1118豊田本二〇〇三・大東公民館

注意

市内の交通事故発生件数(1月～6月)
平成15年 平成14年 増減数
事故件数 5,077件 4,825件 +252件
人身事故件数 1,328件 1,323件 +5件
死者数 9人 12人 -3人
傷者数 1,616人 1,616人 0人
物損事故件数 3,749件 3,502件 +247件

川越地区消防組合管内(川越市・川島町)火災と救急出動(6月)

火災件数 18件
損害額 36万円
救急出動 1,053件
搬送人員 984人
消防テレホンサービス TEL223-0700
\*かけまちがいにご注意ください。



子どもが語るおはなし会

伊勢原公民館 TEL237-5676
公民館登録グループ「めんどり文庫」によるおはなし会の語り手を育てる講座。
日時：8月24日(日)・30日(土)・31日(日)、午後1時～3時 対象：小学生・中学生 定員：十人(抽せん) 経費：二百円(保険代) 申し込み：往復ハガキに催し名・住所・氏名・学校名・学年・電話番号

環境問題学習講座I

高階南公民館 TEL245-3581
住みよいまちづくりのための環境学習。
日時：8月28日(日)午前10時～午後3時・9月4日(日)・11日(日)午前10時～午後3時・9月26日(日)午後1時～5時 会場：高階南公民館ほか 対象：成人 定員：先着三十人

子育てサロン

幼児と親の交流の場。当日直接各公民館。
さくらちゃん 伊勢原公民館 TEL237-5676
日時：8月22日(金)、午前10時～正午 対象：乳幼児と家族
家族みんなのおしゃべりルーム 名細公民館 TEL231-0001
日時：8月26日(火)、午前10時～11時30分 対象：乳幼児と家族
つくしんぼ 南公民館 TEL243-0038
日時：8月27日(水)、午前10時～11時30分 対象：幼児と親
かんがる 北公民館 TEL222-1400
日時：8月28日(木)、午前10時～正午 対象：幼児と親
定員：先着二十組

ジャンボ紙芝居

日時：8月7日(木)「鳥ひきおに」ほか▶14日(水)「しあわせの王子」ほか▶21日(水)「オバケのドロドロ」ほか▶28日(水)「プレーメンの音楽隊」ほか、午前10時30分～対象…幼児と小学生 定員…先着50人 申し込み…当日直接こどもの城

エプロンシアターとおもちゃ遊び

「こぶたのお母さんの誕生日」ほか。
日時：8月20日(水)、午前10時30分～対象…幼児 定員…先着50人 申し込み…当日直接こどもの城

平成15年度第2回幼児クラブ員募集

指導者を中心とした親子遊び。
日時：9月17日～12月10日、水曜日、午前10時30分～11時30分 対象…平成13年2月18日以前に生まれた子と保護者 定員…35組(抽せん・第1回に参加していない人が優先) 経費…400円 申し込み…8月20日(水)に経費を添えてこどもの城(午前10時～10時15分に整理券を配布後抽せん)

0歳・1歳親子教室

日時：9月20日(土)「こころと体を育てる」▶10月18日(土)「よく遊び・よく育つ」、午前10時～11時30分 対象…0歳・1歳児と保護者(お父さんの参加大歓迎) 定員…23組(抽せん) 申し込み…8月30日(日)、午前10時～10時15分に整理券を配布後抽せん

川越駅東口児童館

菅原町23-10(クラッセ川越4階) TEL・FAX228-7719
8月の休館日=5日(火)・12日(火)・19日(火)・26日(火)
おもちゃの病院 おもちゃの修理。先着20個程度。
日時：8月3日(日)、午前10時～午後2時 対象…幼児～17歳(幼児は保護者同伴) 経費…無料(場合により実費) 申し込み…当日直接川越駅東口児童館
あそびの王様 競技形式によるゲーム遊び。
日時：8月23日(土)、午後2時30分～3時30分 対象…小学生 申し込み…当日直接川越駅東口児童館

じどうかん・いんぷおめーしょん

児童センター こどもの城

いんぷおめーしょん 8月の休館日=4日(月)・11日(月)・18日(月)・25日(月)・26日(火)

プラネタリウム

夏の星座紹介番組「みどりの惑星」。
定員…先着98人 経費…100円 投影時間…約35分 投影開始時間…火～金曜日=午後4時～▶土曜日・祝日・休日=午後3時～▶日曜日=午前11時～・午後3時～

パネルシアターとおもちゃ遊び

日時：8月1日(金)「まるい卵」ほか▶8日(金)「まんまるさん」ほか▶15日(金)「とんでったバナナ」ほか▶22日(金)「南の島のハメハメハ大王」ほか▶29日(金)「おもちゃのチャチャチャ」ほか、午前10時30分～対象…幼児 定員…先着50人 申し込み…当日直接こどもの城

映画会

日時：8月2日(土)「いのししうりっこの冒険」▶9日(土)「だるまちゃんと、とらのこちゃん」▶16日(土)「どんぐりと山猫」▶23日(土)「ニルスの不思議な旅」、午後2時～対象…幼児以上 定員…先着70人 申し込み…当日直接こどもの城

天体観望会「月」

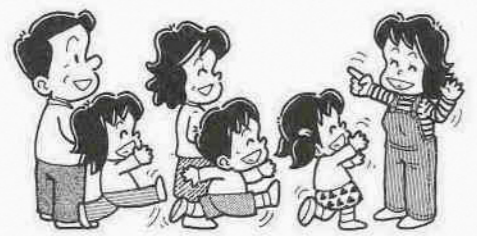
日時：8月2日(土)、午後7時15分～対象…小学生以上(小中学生は保護者同伴) 定員…先着20人 申し込み…当日午後5時～5時30分に電話またはファクスでこどもの城
\*ファクスの場合は代表者氏名・参加人数・ファクス番号を明記してください。
\*上履きを持参してください。雨天・曇天の場合は中止です。

とびだせ! あそび

「水でつぼう作り」。
日時：8月24日(日)、午後2時～対象…小学生 定員…先着20人 申し込み…当日直接こどもの城

影絵

「川越の伝説」ほか。
日時：8月27日(水)、午前10時30分～対象…幼児と小学生 定員…先着70人 申し込み…当日直接こどもの城



遊びの広場

南公民館
TEL243-0038
集団遊び・昔の遊び等。当日直接南公民館。
日時：8月16日(土)、午前10時～正午 対象：幼児～小学生

おもちゃクリニック

南公民館
TEL243-0038
おもちゃの修理。当日直接南公民館。
日時：8月16日(土)、午後1時～3時 対象：親子 定員：先着二十組 経費：修理代は無料(場合により実費)

手話講座「初級編」公開講座

南公民館
TEL243-0038 FAX240-1968
手話講座の中の一回来を公開。内容は「ろう学校の教育について」。
日時：8月5日(火)、午後1時30分～3時30分 対象：市内在住または在勤 定員：先着三十人 申し込み：7月30日(水)、午前9時から電話またはファクスで南公民館

おもちゃの病院

おもちゃの修理と見学。修理代は無料(場合により実費)。当日直接各公民館。

中央公民館

TEL222-1394
先着二十個程度。
日時：8月9日(土)、午前10時～午後2時

伊勢原公民館

TEL237-5676
先着三十個。
日時：8月24日(日)、午前10時～午後2時

夏休み親子パン作り教室

古谷公民館
TEL235-1834
パン作りを通して、親子のふれあいを図ります。
日時：8月26日(火)、午前9時30分～午後0時30分 対象：小学生と親 定員：先着十二組 経費：千円(材料費ほか) 申し込み：8月8日(金)、午前9時から経費を添えて古谷公民館(午後1時から電話可)

リラックス子育て講座

古谷公民館
TEL235-1834
親どうしの仲間作りから不安・悩みを解消。
日時：9月4日～12月11日、木曜日(全八回)、午前10時～11時30分 会場：古谷公民館ほか 対象：2歳以上の子どもと親 定員：先着二十組 経費：千円(保険代等) 申し込み：8月12日(火)、午前9時から経費を添えて古谷公民館(午後1時から電話可)

木工ラフトと丸太切り体験教室

大東公民館
TEL243-0022
森の素材を使った作品作りと丸太切り体験。
日時：8月20日(水)、午後1時30分～4時 対象：小学生、中学生 定員：五十人(抽せん) 経費：四百円 申し込み：往復ハガキに講座名・住所・氏名・学校名・学年・電話番号を明記し、8月8日(金)、午後5時11分まで(豊田本二〇〇三・大東公民館) 申し込み：8月8日(金)、午後5時から抽せん

シルバーパソコン教室：9月

川越市シルバー人材センターパソコン教室・TEL・FAX241-9503

ローマ字入力・かな入力が選べます。

Table with 3 columns: Course Name, Schedule, Fee. Includes courses like 初級ワード(1日コース), 中級ワード(1日コース), IT講座, エクセル(2日コース), etc.

時間…午前10時～午後3時 会場…小ヶ谷老人憩いの家 対象…市内在住 定員…先着各15人 申し込み…8月20日(水)までに電話またはファクスでシルバー人材センターパソコン教室(希望日は複数選択可、火・日曜日は休み)

●出張指導・個人指導・環境設定・トラブル処理などにも応じます。

みんなて学ぶ「はじめての手話」

古谷公民館
TEL235-1834 FAX230-1020
手話のであひさつ・自己紹介・簡単な単語など。

手話入門講座

山田公民館
TEL224-4194
手話の基礎を学習。
日時：9月3日～来年1月28日(9月24日・12月24日を除く)、水曜日、午後7時～9時 会場：北部地域ふれあいセンター 対象：市内在住または在勤の成人 定員：三十人(抽せん) 経費：千円(テキスト代ほか) 申し込み：往復ハガキに講座名・住所・氏名・年齢・電話番号を明記し、8月20日(水)(必着)までにTEL350-0822山田一六一七・山田公民館

彩の国人にやさしいまちづくり賞作品

建築指導課・TEL内線3247
平成10年4月以降に新築または改修された市内の建築物や建築物に関連した活動・アイデア等を募集。募集用紙は、建築指導課または各県土整備事務所等で配布。
申し込み：9月19日(金)までに、写真をはった募集用紙に必要事項を記入し、TEL350-8601川越市役所建築指導課へ郵送または持参 問い合わせ：彩の国ひとにやさしい建物づくり連絡協議会事務局(Tel048-830-5527)

平成15年度彩の国ふれあいピック秋季大会

障害者福祉課・TEL内線2544
種目は陸上・フライングデイスクです。
日時：10月12日(日)(雨天の場合は13日(祝))、午前8時15分～午後3時10分 会場：熊谷スポーツ文化公園(熊谷市)ほか 対象：競技に耐えられる13歳以上の身体障害者(児)・知的障害者(児) 定員：二十人(抽せん) 申し込み：7月29日(火)までに障害者福祉課

わくわく子どもクッキング
北公民館
TEL222-1400
ナスとトマトのひき肉カレーなどを作ります。
日時：8月23日(土)、午前10時～正午 対象：市内在住の小学生 定員：二十人(抽せん) 経費：五百五十円 申し込み：8月9日(水)、午前10時に経費を添えて北公民館

'03川越産業博覧会フリーマーケット出店者

商工振興課・TEL内線2721
日時：10月25日(土)・26日(日)、午前9時～午後4時 会場：川越運動公園 対象：市内在住または在勤(営業目的は不可) 定員：各先着四十区画 経費：一区画千円 申し込み：7月31日(水)、午前10時から

介護認定調査員

介護保険課・TEL内線2565
介護保険の要介護認定訪問調査。
期間：9月1日(月)～来年3月31日(水)、週三回、午前9時～午後4時 対象：保健師または看護師の資格を持ち、普通自動車の運転が可能な60歳未満

第56回川越市民体育祭

市民スポーツ課・TEL内線2851
野球Ⅱ8月17日(日)までに市民スポーツ課
空手道Ⅱ8月1日(金)～9月12日(金)に連盟事務局
水泳Ⅱ8月5日(水)までに市

民スポーツ課

ライフル射撃Ⅱ8月29日(金)までに協会の理事
小学校陸上Ⅱ9月1日(月)～5日(金)に市内小学校または市民スポーツ課
ソフトテニスⅡ9月5日(金)、午後4時までに市民スポーツ課または連盟事務局
少林寺拳法Ⅱ8月23日(土)までに事務局に郵送
テニスⅡ8月9日(土)～23日(土)に市内テニスクラブ
ゲートボールⅡ8月7日(水)～9月25日(水)に連合会事務局

少年の主張作文

青少年課・TEL内線2493
応募方法は、青少年課にある募集要項をご覧ください。
テーマ：日々、思う事や将来に向けて考える事など 部門：中学生の部・高校生および一般の部(今年度満16歳～18歳になる方)

自衛官採用試験

市民課・TEL内線2451
申し込み等、詳しくはお尋ねください。
種目：①平成16年3月採用2等陸海空士②一般曹候補生③曹候補士④航空学生 応募資格：①18歳以上27歳未満②18歳以上24歳未満③18歳以上27歳未満④高校を卒業している(見込みを含む) 18歳以上

教室

21歳未満 問い合わせ：自衛隊入間募集事務所(Tel042-923-4691)

知的障害者IT講習会

障害者福祉課・TEL内線2541
インターネット体験やパソコンで絵を描く。昼食持参。
日時：8月23日(土)・30日(土)、午前10時～午後3時 会場：川越親愛センター(今福) 対象：知的障害者 定員：先着五人 申し込み：8月4日(月)、午前9時から電話またはファクスで障害者福祉課

スポーツ吹き矢教室

市民スポーツ課・TEL内線2852
日時：8月20日(水)・25日(月)・29日(金)・9月5日(金)・17日(水)・22日(月)、午後1時30分～3時30分 会場：勤労青少年ホーム 定員：先着三十人 経費：千五百円 申し込み：8月1日(金)、午後1時30分から経費を添えて市民スポーツ課

わくわく親子体操教室

市民スポーツ課・TEL内線2852
リズム体操ほか。車でお越しの方は、市役所前駐車場をご利用ください。

第3回障害者スポーツ(グラウンドゴルフ)教室

市民スポーツ課・TEL内線2852
日時：9月5日～10月10日、金曜日、午後1時30分～4時 会場：川越運動公園 対象：市内在住または在勤の身体障害者手帳・療育手帳所持者 定員：先着三十人 経費：五百円(当日徴収) 申し込み：8月5日(火)、午前9時から市民スポーツ課またはオアシス

卓球教室

市民スポーツ課・TEL内線2851
日時：9月12日～11月14日、金曜日、午後6時30分～8時30分 会場：市民体育館 対象：市内在住か在勤または在学の小中学生と18歳以上の初心者 定員：先着五十人 経費：小学生千円・18歳以上千五百円 申し込み：8月6日(水)、午前10時から経費を添えて市民スポーツ課

サンライフ川越の教室

芳野台1丁目103-57・TEL225-5445

Table with 5 columns: Classroom Name, Schedule, Day, Time, Capacity. Includes classes like 詩吟, 英会話, エアロピクス, ダンベル体操, カラオケ, 手あみ, 和裁, 着付け, 華工芸, 3日体操, 社交ダンス, トレーニング①, トレーニング②, 空手道.

\*月曜日は休館日。開催日が祝日・休日の場合は休みです。

\*トレーニング②は、ソフトバレー中級です。

\*空手道は、5歳以上の子または親子での参加も可能です。

経費…2,000円(和裁・手あみ・華工芸・着付けは3,000円) 申し込み…8月9日(土)、午前9時から経費を添えてサンライフ川越(先着順)



ゴルフ教室

市民スポーツ課・TEL内線2851
日時：①9月4日～11月6日、水曜日

創業塾

川越商工会議所
TEL229-1850
FAX225-2101

これから独立・開業しよう
としている方に、専門家が知識や情報を教えます。

対象：市内在住または在勤で18歳以上の初心者(学生を除く)
定員：各十五人(抽せん)
経費：四百五十円(ポイント代別)
申し込み：8月7日(休)、午後6時30分～7時

小・中学習教室

シルバー人材センター
TEL222-2075
FAX222-8973

「エクセル」で、データの計算・グラフ作成などを学ぶ。
日時：8月23日(土)・24日(日)、午前9時～午後4時

週二回で、小学生(4・5・6年生)は国語と算数、中学生は英語と数学。詳しくは、お尋ねください。

総合福祉センター オアシス

TEL350-0036 小仙波町二丁目五〇二 TEL228-0200 FAX228-0202

オアシスの講座

申し込みは、往復ハガキに受講希望講座名・住所・氏名・生年月日・電話番号・性別・障害の有無を明記し、8月8日(金)(消印有効)までにオアシスへ。応募者多数の場合は抽せん。同じ講座の二度目の受講は、ご遠慮いただくことがあります。健康相談の申し込みは、電話またはファクスでお願いします。

Table with columns: 講座名等, 期間, 曜日, 時間, 定員, 経費, 対象. Rows include: 健康相談, 転倒予防教室, 民謡教室, 水泳教室, フットサル教室, 詩吟教室, 和太鼓教室, 気功八段錦教室, パソコン教室, パン作り教室, テンプレート作り教室, etc.

8月の温水プールの休み

左記の日時は、事業開催のためプールの利用ができません。
2日(土)、午後1時～3時 3日(日)、午後1時～3時 7日(水)、午後1時～3時 8日(金)、午前10時～正午 9日(土)、午前10時～正午 12日(火)、午後1時～3時 22日(金)、午前10時～正午 23日(土)、午前10時～正午 29日(金)、午前10時～正午 30日(土)、午前10時～正午

仲間になりませんか

川越市なぎなた連盟(はつかりクラブ)
成人。木曜日、午前10時～正午。川越武道館。月1,500円。連絡先…米谷秀子 TEL224-0263

料理教室かぼちゃ
料理実習。女性。第2・第4金曜日、午前9時30分～正午。女性会館。月2,500円。連絡先…角田沃誌子 TEL243-8406

市民書道教室
木曜日、午後6時30分～9時。南公民館。入会金1,000円、月2,000円。連絡先…岡安隆子 TEL222-7528

母と子の教室「ゆ〜と」
プレ幼稚園。1歳～4歳児と親。月3回火または水曜日、午前10時～11時30分。高階南公民館ほか。入会金2,000円、月3,000円。連絡先…高橋由美香 TEL243-0329

あざみの会
3B体操。40歳以上の女性。月曜日、午後7時～8時30分。大東南公民館。入会金1,000円、月1,500円。連絡先…滝本美音子 TEL245-9993

チャリティコンサート

インターネットによる小江戸川越街づくりの会主催。「ペガサス」による懐かしのヒットメドレー。8月23日(土)、午後2時30分～4時30分。クラッセ川越。先着120人。一般=1,500円▶中高校生=800円▶小学生以下無料。申し込み…渡辺和子(アート設計内) TEL222-3000

けやき祭り
社会福祉法人けやきの郷主催。屋台・ゲーム・盆踊りほか。8月24日(日)(雨天中止)、午後4時～7時。入場無料。当日直接会場。連絡先…けやきの郷 TEL239-3558

参加してみませんか
夏休み宿泊自然体験
特定非営利活動法人 教育ルネッサンス主催。農業・牧場体験、ネイチャークラフト作成ほか。8月27日(水)～29日(金)(2泊3日・7食付き)。バス利用。長野県山之内町の民家泊。小学3～6年生。先着20人。20,000円。申し込み…7月28日(月)から同事務局 TEL228-2122(月～金曜日、午前11時～午後5時)

川越アクアスロン・エキデン
同実行委員会主催。3人1チームによる水泳とランニングの駅伝(1名での参加申し込み可)。9月7日(日)、午前10時～午後4時(受け付け=午前8時～)。県営川越公園。中学生以上。先着100チーム。1チーム9,000円。申し込み…8月18日(月)までに中村順子 TEL241-8212(月～金曜日、午前9時～正午)

テコンドー体験
埼玉県テコンドー協会川越支部主催。毎週月曜日、午後6時～9時。クラッセ川越。小学生以上。先着20人。無料。申し込み…堅木宏 TEL231-9127

夏休み子ども工作教室

生活クラブ生協川越支部主催。8月7日(休)、午前9時30分～正午。北公民館。小学生。先着80人。300円。申し込み…8月5日(火)までに安野まさ子 TEL243-2742

川越ミュージックフェスティバル
尚美学園大学主催。来年1月10日(土)にやまぶき会館で開催される音楽祭の出演者募集。音楽活動の拠点が市内にある個人・団体。先着10組。無料。申し込み…氣質澤美香 TEL090-6767-1376

夏休み子ども組み木づくり教室
山田ふれあい木工クラブ主催。糸のご盤を使用して動物やパズルなどを作る。8月23日(土)、午前9時～午後5時。北部地域ふれあいセンター。小学3年生～中学生。先着60人。400円。申し込み…内野智夫 TEL222-2235(午後7時以降)

アースデイ・イン・川越2003「めざそう! eco-mode地球人」
同実行委員会主催。リサイクルバザー出店者、環境・国際交流に関する出店・出展団体、ボランティア募集。9月21日(日)(予備日23日(祝)、午前9時30分～午後4時。県営川越公園(川越駅西口から無料送迎バスあり)。バザー1区画2,000円。申し込み…(財)埼玉YMCA川越センター TEL226-2491

川越フリーマーケット2003
川越商業経営研究会主催。8月31日(日)(雨天の場合は9月7日(日)、午前10時～午後4時。西武本川越ペペ前広場。市内在住または在勤。40人(抽せん)。1区画2,000円。申し込み…往復ハガキに住所・氏名・年齢・電話番号を明記し、8月4日(日)(必着)までにTEL350-8510 仲町1-12同会事務局 TEL229-1850

さわやかダンスサークル

社交ダンス。初・中級。月4回木曜日、午後7時30分～9時30分。さわやか活動館。入会金1,000円、月2,500円。連絡先…北村はるみ TEL232-9532

ホワイトシャトルクラブ
バドミントン。成人(初心者歓迎)。木曜日、午後7時～9時。農業ふれあいセンター。月1,000円。連絡先…新井一子 TEL090-8815-7940

レッツダンスイン山田
社交ダンス。初級の成人。月曜日、午後7時～9時30分。山田公民館。入会金1,000円、月2,500円。連絡先…関春子 TEL225-1524

特定非営利活動法人 在宅支援グループ暖手
家事支援・介護補助・移送など。車の運転ができる方。月～土曜日、午前8時～午後5時で可能な時間帯。市内・近郊。年3,000円、謝礼金1時間800円。連絡先…内藤芳子 TEL224-5585

出かけてみませんか
夏休みおはなし会
おはなしポケット主催。①詩の朗読、絵本の読み聞かせほか ②宝探し。8月6日(火)、午後3時30分～4時30分。霞ヶ関公民館。幼児～小学生。②のみ先着20人。無料。当日直接会場。連絡先…竹田勝子 TEL232-1909

公募します! 川越市立美術館協議会委員

「交流」をテーマとした美術館に「川越市立美術館協議会」を設置します。美術館の運営について、審議する同協議会では、市民の皆さんの意見を反映させるため、委員を公募します。
応募資格…次の要件をすべて満たす方
①市内に住所があり、美術または美術館運営に関心がある②年間2回程度の会議に出席可能
定員…2人(選考)



応募方法…「私の考える川越市立美術館」をテーマに小論文(400字程度)を作成し、住所・氏名・年齢・性別・職業・電話番号を明記し、8月12日(火)(必着)までにTEL350-0053 郭町2丁目30-1・市立美術館へ郵送(持参不可・結果は9月上旬に通知)

\*各相談は、原則として正午から午後1時まで休みです。

## 市民相談室

市民活動支援課市民相談係  
TEL224-5022

●法律相談の申し込み、相談に関する問い合わせ専用

一般相談(8月1日(金)を除く)	月～金曜日	午前10時～午後4時	
建築相談	第2・第4水曜日		
法律相談(弁護士)	月・水・金曜日(予約制)		
行政書士相談	第4木曜日		
登記相談	表示登記		第2木曜日
	権利登記		第3木曜日
税務相談	第1・第3木曜日		
住宅修繕相談	火曜日	午後1時～4時	

\*法律相談の予約は、相談日の2週間前から電話で市民活動支援課。定員は各先着10人です。

## 市民相談室分室

新富町1丁目18-6・戸田本川越ビル4階  
TEL226-0058

交通事故相談	火・木曜日	午前10時～午後4時
結婚相談	月・水曜日および8月10日(日)	
内職相談(8月1日(金)を除く)	木・金曜日	

\*市民相談室分室には、駐車場がありません。来室の際には、電車・バス等をご利用ください。

## 巡回相談

市民活動支援課市民相談係  
TEL224-5022

一般相談	メルト2階	第2・第4木曜日	午前10時～午後4時
法律相談(弁護士)	メルト2階	8月11日(月)(予約制)	
	クラッセ川越5階	8月25日(月)(予約制・女性弁護士)	

\*法律相談の予約は、相談日の2週間前から電話で市民活動支援課。定員は各先着10人です。

## 消費生活相談

生活情報センター  
TEL226-7476

市民相談室分室  
TEL226-0058

生活情報センター(アトレ6階)	月・水～金曜日	午前10時30分～午後4時30分
市民相談室分室(戸田本川越ビル4階)	火曜日	午前10時～午後4時

\*電話による相談も受け付けています。なお、生活情報センターでは、TEL226-7476が通話中の場合、TEL226-7066(代表)でも受け付けます。

## 女性活動支援のひろばの相談

菅原町23-10・クラッセ川越5階  
TEL228-7724

カウンセリングルーム(電話相談可)	木曜日(予約制)	午前10時～午後4時
-------------------	----------	------------

\*あらかじめ電話で予約してください(火曜日を除く)。心や体、生き方、家庭・職場、ドメスティック・バイオレンスやセクシュアル・ハラスメント等の専門的な相談に、フェミニスト・カウンセラーが応じます。

## 女性会館の相談

女性会館  
TEL242-6346

女性問題相談	金曜日	午前10時～午後4時
内職相談	水曜日(直接、ご来館ください)	

\*女性問題相談は、同時刻に電話相談(TEL242-6815)も行っています。

## 労働相談

商工振興課労政係  
TEL内線2724

勤労青少年ホーム2階	8月14日(休)	午後1時30分～4時
------------	----------	------------

\*社会保険労務士等が就業上の悩み事や事業主の適切な雇用管理に関する相談などに応じます(求人・求職相談ではありません)。

## プラザ・サラリアル川越

川越パートバンク  
TEL241-3585

川越職業サービスルーム  
TEL245-0760

川越市高齢者職業相談室  
TEL241-5339

川越大栄ビル2階(脇田本町22-2)	月～金曜日(祝日を除く)	午前9時～午後5時
--------------------	--------------	-----------

\*パートタイマーと高齢者(55歳以上)の職業紹介・相談、企業からの求人を受け付けています。

\*各相談は、原則として正午から午後1時まで休みです。障害者相談(身体・知的・精神)は同時間内も相談を受けています。

## 教育相談

教育総合相談センター・リベアラ  
TEL234-8333

面接相談・適応指導	月～金曜日	午前9時～午後4時
電話相談・TEL234-8335		

\*面接相談・適応指導は、あらかじめリベアラへ電話予約(午前9時～午後5時)してください。

## 子育て電話相談

面接相談(中央保育園内)	水曜日	午前9時～午後3時
電話相談・TEL222-3345	月・火曜日	

\*面接相談は、あらかじめ電話相談に連絡してください。  
\*育児サークルの運営・遊びの指導・育児情報の提供・サークル支援などを行っています。

## こども家庭課の相談

こども家庭課児童福祉係  
TEL内線2539

家庭児童相談室	月～金曜日	午前9時～午後4時
母子家庭相談		

\*どちらもあらかじめ、こども家庭課に電話予約してください。

## 特設人権相談

アトレ6階コミュニティルームA	8月13日(休)	午後0時30分～4時30分
-----------------	----------	---------------

\*人権擁護委員が家庭、土地・建物、いじめ、人権侵害などの相談に応じます。

## 女性人権擁護委員による特設人権相談

さいたま地方法務局川越支局  
TEL243-3824

アトレ地下1階コミュニティルームB	8月20日(休)	午前11時～午後4時
-------------------	----------	------------

\*離婚・内縁・婚姻・家庭不和・相続などに関する相談です。

## 障害者相談

障害者福祉課障害者福祉係  
TEL内線2544

総合保健センター(就労相談を含む)	8月12日(休)・26日(休)	午前9時～午後4時
-------------------	-----------------	-----------

\*上記以外の日は、下記にご相談ください。  
就労相談=障害者就労支援センター(TEL232-9950・FAX232-9963)  
身体障害=障害者生活支援センターともいき(TEL239-3688・FAX239-3699)  
知的障害=障害者生活支援室しんあい(TEL246-7546・FAX246-5261)  
精神障害=かわごえ生活支援センター(TEL242-1735・FAX247-2911)

## 外国籍市民相談

菅原町23-10・クラッセ川越5階  
TEL228-7723

生活相談	日本語・中国語	8月11日(月)・25日(月)	午後1時～6時
	日本語・英語	8月1日(金)・15日(金)	
法律相談(弁護士)		8月22日(金)	
行政書士相談		8月23日(土)	

\*法律相談は、事前に国際交流課(TEL内線2142)へ電話で申し込んでください。法律相談以外は、当日直接会場へお越しください。

\*法律相談と行政書士相談は、日本語での相談になります。通訳が必要な方は、同伴してください。通訳がいない場合は事前に国際交流課へ連絡してください。

## 保健所の性感染症検査・相談

保健予防課感染症係・TEL227-5102

匿名で受けられます。検査結果は、検査日の翌週火曜日、午後2時から2時30分の間に、医師がお渡しするとともに、心配事について相談に応じます。経費等、詳しくはお尋ねください。電話による相談は、随時受け付けています。

### ●性感染症検査・相談

HIV(エイズ)・梅毒・クラミジア・B型肝炎・C型肝炎の血液検査と相談。

日時…8月11日(月)・25日(月)、午後2時～3時

会場…総合保健センター

申し込み…当日直接会場

### ●夜間エイズ検査・相談

HIV(エイズ)・梅毒の血液検査と相談。予約制。

日時…8月25日(月)、午後5時30分～6時30分

会場…総合保健センター

申し込み…電話で保健予防課

市立美術館

郭町2丁目30-1 TEL228-8080  
休館日=4日(月)・11日(月)・18日(月)・22日(金)・25日(月)

市民ギャラリー

- 岸田松次郎・鳥居絵子・瑚子 絵画・彫刻展  
7月30日(木)～8月3日(日)、午前9時～午後5時  
(3日は午後1時まで)
  - 写真・其処等の風景  
6日(木)～10日(日)、午前10時～午後4時  
(10日は午後2時まで)
  - 写真クラブ [K・P・C] 展2003  
19日(木)～24日(日)、午前9時～午後5時  
(19日は午前11時から、24日は午後4時まで)
- \*利用申し込みについてはお尋ねください。

タッチアートコーナーの展示が替わりました

「ぼくたちの作ったもの」と題して、全国盲学校生徒作品コンテストで受賞した木・鉄・ブロンズ素材の彫刻作品を展示しています。ぜひ、ご来館ください。  
\*タッチアートコーナーは、無料で鑑賞できます。

川越運動公園 下老袋388-1

休園日=火曜日  
TEL224-8765

総合体育館

使用日	催しもの
1日(金)	
2日(土)	国体リハーサル大会
3日(日)	全日本6人制実業団バレーボール決勝大会
4日(月)	
10日(日)	支部講習会(弓道)
17日(日)	第5回川越・坂戸近隣市町親善バレーボール大会
21日(木)	市民体育祭・高校男子バドミントンの部
24日(日)	第26回川越市ソフトバレーボール大会
27日(木)	市民体育祭・高校女子バドミントンの部
30日(日)	第8回東日本マスターズ卓球大会
31日(月)	平成15年度インディアカ中央大会予選大会

陸上競技場

TEL224-8881

使用日	催しもの
3日(日)	市民体育祭・一般陸上競技の部
9日(土)	浦和レッズハートフルクリニックサッカーキャラバン
11日(月)	県民総合体育大会・中学校サッカー
13日(水)	
17日(日)	ジュニア陸上競技大会(午前)
24日(日)	第4回陸上競技講習会(午前) 川越地区サッカーブロックリーグ(午後)
25日(月)	小学生陸上競技教室(午前)
29日(金)	高体連強化練習会(陸上)
30日(土)	川越市中学校夏季新入サッカー大会
31日(日)	川越市地区サッカーブロックリーグ(午後)

テニスコート

TEL224-8765

使用日	催しもの
1日(金)	夏季ジュニア大会
3日(日)	川越市ソフトテニス選手権大会・夏季ジュニア大会
4日(月)	夏季ジュニア大会
10日(日)	川越市中学生夏季研修ソフトテニス大会
18日(日)	西部地区大会
25日(日)	市民体育祭・高校の部(ソフトテニス)
28日(木)	埼玉スポーツ祭典レディース川越大会
29日(金)	関東私学研修大会(ソフトテニス)
30日(土)	

中央図書館

三久保町2-9 TEL222-0559  
休館日=4日(月)・11日(月)・18日(月)・25日(月)

視聴覚ホール(先着120人)

- 平和映画会 午前10時～午後2時(2回上映)  
9日(土)＝「ホテル」  
10日(日)＝「禁じられた遊び」(日本語字幕版)
- 子ども映画会 午後2時～(1回上映)  
16日(土)＝「10ぴきのかえるのなつまつり」「火の海・大阪」「かあちゃんの家」
- 名作映画会 午前10時～午後2時(2回上映)  
24日(日)＝「スパイダーマン」(日本語版)

グループ研究室

- ちよっぴりこわいおはなし会=5歳以上  
13日(木)・20日(木)、午後4時～
- \*8月のひよこおはなし会・にちようおはなし会は休みます。

西図書館

伊勢原町5丁目1-1 TEL237-5660  
休館日=4日(月)・11日(月)・18日(月)・25日(月)

児童室

- ひよこおはなし会(手遊び・読み聞かせなど)=幼児と保護者  
20日(木)・22日(金)、午前10時30分～11時
- どようおはなし会(手遊び・読み聞かせなど)=5歳以上  
2日(土)・9日(土)・16日(土)・23日(土)・30日(土)、午後3時～
- 夏休みおはなし会(手遊び・読み聞かせなど)=5歳以上  
5日(木)・19日(木)、午前10時～正午

会議室

- こわいこわいおはなし会

日	内容	時間
7日(木)	ちよっぴりこわいおはなし(5歳以上)	午後5時～
14日(木)	こわいおはなし(小学生以上)	
21日(木)	こわいこわいおはなし(小学生以上)	
28日(木)	すごくこわいおはなし(小学5年生以上)	

川越駅東口図書館

菅原町23-10 TEL228-7712  
休館日=5日(木)・12日(木)・19日(木)・26日(木)

おはなしのへや

- ひよこおはなし会(手遊び・読み聞かせなど)=幼児と保護者  
28日(木)、午前10時30分～
- きんようゆうやけおはなし会(手遊び・読み聞かせなど)=5歳以上  
1日(金)・8日(金)・15日(金)・22日(金)・29日(金)、午後4時～

コミュニティルームA

アトレ6階生活情報センター TEL226-7066 休館日=火曜日

◆第9回墨香書道会

7日(木)～11日(月)、午前10時30分～午後6時  
(7日は午後1時から、11日は午後4時30分まで)

◆川越市立川越高等学校写真部写真展

14日(木)～18日(月)、午前10時30分～午後5時  
(14日は午後1時から、18日は午後3時まで)

\*11月の利用申し込みについては、お尋ねください。



川越市市民会館

郭町1丁目18-7 TEL222-4678 休館日=火曜日

大ホール 座席数1,261席・うち車いす用可動席6席

市民会館大ホールは音響照明改修工事のため、9月30日(火)まで使用できません。なお、市民会館の会議室・やまぶき会館は通常どおり利用できます。

中ホール(やまぶき会館) 座席数508席・車いす席5席

日	催しもの	入場方法	開演時間	問い合わせ	電話
3日(日)	10周年記念彩の国舞踊の祭典	無料	10:30a.m.	彩の国舞踊協会	226-1695
8日(金)	「サム・トゥッ・ソリ」コンサート	会員3,500円	6:30p.m.	川越音楽	225-4292
10日(日)	Poco a Poco ピアノ演奏会	無料	0:30p.m.	水口安子	224-1926
17日(日)	仲野恵子モダン&バレエスタジオ発表会	無料	2:30p.m.	仲野恵子	222-5858
24日(日)	映画会「もも子 かえるの歌がきこえるよ。」	800円	2:00p.m.	川越市女性団体連絡協議会	224-8811内線2441
31日(日)	ピアノ・エレクトーンおさらい会	無料	0:30p.m.	浦田貞枝	224-0893

メルト(川越西文化会館)ホール 座席数347席・車いす席5席

藤井1556-1 TEL233-6711 休館日=火曜日

日	催しもの	入場方法	開演時間	問い合わせ	電話
3日(日)	第26回カラオケ交流会	無料	9:40a.m.	埼玉県カラオケ愛唱会・大橋英雄	0429-85-2229
9日(土)	本田路津子・チャリティーコンサート	高校生以上2,500円 中学生以下1,500円	2:00p.m.	埼玉YMCA川越センター	226-2491
10日(日)	日本クラウン近藤響子新曲記念カラオケ大会	無料	10:00a.m.	近藤響子	285-1464
17日(日)	アミューズ・ウインドオーケストラ ポップスコンサート	無料	2:00p.m.	海老名崇	090-1763-3111
23日(土)	和楽◇工房 箏・尺八勉強会	無料	11:00a.m.	和楽◇工房・田辺列山	234-5808
24日(日)	第11回みんなのためのみんなで作る発表会	無料	1:00p.m.	長澤友美	0426-62-2132

ジョイフル(川越南文化会館)ホール 座席数358席・車いす席5席

今福1295-2 TEL248-4115 休館日=火曜日

日	催しもの	入場方法	開演時間	問い合わせ	電話
2日(土)	ピアノ発表会	無料	1:15p.m.	佐々木由賀里	234-3533
3日(日)	第26回ピッコロコンサート	無料	1:00p.m.	細島万起子	245-5922
31日(日)	郷土民謡隆草派連合大会	無料	9:30a.m.	郷土民謡隆草派事務局	246-6479

- 市民会館は駐車場が狭いので、来場には電車・バス等の交通機関をご利用ください。
- 市民会館・メルト・ジョイフルには身体障害者専用駐車場(各2台分)があります。
- 催しもの等の内容は、主催者の都合で変更になることがあります。
- 入場券の入手方法等については、それぞれの問い合わせ先にお尋ねください。
- 各ホールの平成16年7月の使用申し込みは、8月1日(金)、午前9時～午後3時まで。



梅雨時は太陽が恋しいもの。7月11日、久しぶりに戻った日ざしに少し心が躍ります。霞ヶ関東中学校の近くに、青々としたイネの隣で、人の背丈ほどに育ったトウモロコシが一斉に花を咲かせていました。花だけを見ると秋の稲穂を連想させます。実はまだ小ぶりですが、この広報が出るころにはおいしく頂けそう。気がつくと、空には日ざしを覆い隠す灰色の雲。帰って図鑑を調べると、イネとトウモロコシは同じイネ科の植物でした。豊作を願いつつ、いよいよ暑さも本番です。



# けんこう

川越市保健所総合保健センター(〒350-1104小ヶ谷817-1)

母子保健係  
成人保健係  
成人健診係  
健康増進係

TEL224-8611 (代表)  
TEL229-4125  
TEL229-4124  
TEL229-4126  
TEL229-4121  
FAX225-1291 (共通)

\*「健康づくりスケジュール」「すこやかマップ」とあわせてご利用ください。  
\*身体的理由などにより、電話での申し込みが難しい場合は、あらかじめ総合保健センターにご相談ください。  
\*もしもし健康相談  
TEL224-0712 (妊娠・出産・育児・子どもの健康)  
TEL224-5263 (大人の健康)  
受付時間 午前9時～正午・午後1時～4時  
(土・日曜日、祝日、休日を除く)  
\*会場について、特に明記がない場合は、総合保健センターが会場です。

## 母子(安心して子どもを産み、育てられる環境)

問い合わせ…母子保健係

### ●8月の乳幼児健診

4か月児・1歳6か月児・3歳3か月児に通知。持ち物等は通知をご覧ください。日程・会場の変更は、健康づくりスケジュールを確認し、直接総合保健センターまたはジョイフル。通知が届かない場合や受診しない場合は、ご連絡ください。

### ●8月の乳幼児相談・母乳育児相談

身体測定・育児相談・栄養相談。総合保健センター・ジョイフルの幼児相談は、歯科衛生士による歯科相談を実施します。健康づくりスケジュールで日程・会場等を確認し、母子健康手帳を持って当日直接会場へお越しください。

### ●マタニティー体操

妊婦体操・呼吸法等の実習。ズボン着用。うえ当日直接会場。子ども連れはご遠慮ください。  
日時…8月18日(月)、午前10時～11時30分(受け付け=午前9時45分) 対象…妊娠6か月以上で医師から運動制限を指示されていない妊婦 持ち物…母子健康手帳

### ●9月のプレ・パパママスクール

夫婦でいっしょにお風呂の入れ方・栄養・歯科保健について学ぶ1日コース。受講は1回限り。

日時…9月2日(火)、午前9時30分～午後3時15分(受け付け=午前9時15分) 対象…妊娠5か月以上の第1子出産予定の夫婦(「マタニティースクール」受講者を除く) 持ち物…母子健康手帳・筆記用具  
申し込み…ハガキに①教室名②夫婦の氏名③出産予定日④住所・郵便番号⑤電話番号を明記し、8月15日(金)(必着)までに総合保健センター母子保健係

### ●9月の2歳児親子歯科健診

日時…9月5日(金)、午後1時～(受け付け時間は後日通知) 対象…平成13年3月～8月生まれの子と保護者1人 定員…60組(抽せん) 申し込み…往復ハガキに①健診名②子どもの氏名③生年月日④住所・郵便番号⑤電話番号⑥保護者の歯科健診希望の有無を明記し、8月20日(火)(必着)までに総合保健センター母子保健係

### ●9月の親子で楽しむ子育て講座

～親子遊び②身近なものを使って遊ぼう～  
講師…臨床心理士 日時…9月16日(火)、午前10時～11時30分 対象…1歳～1歳6か月くらいの子と保護者 定員…40組(抽せん) 持ち物…母子健康手帳・バスタオル・飲み物・新聞紙 申し込み…往復ハガキに①講座名②子どもの氏名③生年月日④住所・郵便番号⑤電話番号を明記し、8月15日(金)(必着)までに総合保健センター母子保健係

### ●9月のマタニティー・クッキング

～30分で3品! ヘルシークッキング～  
日時…9月18日(火)、午前10時～11時30分 対象…妊娠5か月以上 持ち物…母子健康手帳・エプロン 申し込み…ハガキに①教室名②氏名③出産予定日④住所・郵便番号⑤電話番号を明記し、8月20日(火)(必着)までに総合保健センター母子保健係

### ●9月の妊婦歯科健診

日時…9月25日(火)、午後1時20分～(受け付け時間は後日通知) 対象…妊娠5か月以上 定員…20人(抽せん) 申し込み…往復ハガキに①健診名②氏名③生年月日④出産予定日⑤住所・郵便番号⑥電話番号を明記し、8月20日(火)(必着)までに総合保健センター母子保健係

### ●二種混合予防接種2期を実施

市立小学校の児童には、学校を通じて必要書類を配布します。市立以外の児童は必要書類を郵送しますので、総合保健センター母子保健係まで連絡してください。



対象…市内に住民登録がある小学6年生 期間…9月1日(月)～来年1月31日(土) 接種場所…市内委託医療機関 経費…無料 問い合わせ…総合保健センター母子保健係 TEL229-4123

## 育児教室・親子の広場

### 9月の赤ちゃん広場

受講は1回限り。  
日時…9月4日(火)、午前10時～11時30分(受け付け=午前9時45分) 対象…平成15年5月・6月生まれの第1子と保護者 定員…40組 持ち物…母子健康手帳・バスタオル

### 9月の離乳食教室(初期)

離乳準備、1回食など。受講は1回限り。  
日時…9月17日(火)、午前10時～11時30分(受け付け=午前9時45分) 対象…離乳準備期～初期の乳児と保護者 定員…40組 持ち物…母子健康手帳・離乳食用スプーン

### 9月の離乳食教室(中期)

離乳食の情報交換や、2回食などについて。受講は1回限り。  
日時…9月10日(火)、午前10時～11時30分(受け付け=午前9時45分) 対象…離乳中期の乳児と保護者 定員…40組 持ち物…母子健康手帳・離乳食用スプーン

### 9月の、のびのび子育て広場

子育ての情報交換や親子遊びについて。受講は1回限り。  
日時…9月8日(月)、午前10時～11時30分(受け付け=午前9時45分) 対象…平成14年10月・11月生まれの第1子と保護者 定員…40組 持ち物…母子健康手帳

### 9月のおやつと歯みがき教室

～お月見のおやつ～  
日時…9月3日(火)、午前10時～11時45分(受け付け=午前9時45分) 対象…2歳6か月～4歳未満の子と保護者 定員…20組 持ち物…母子健康手帳・タオル・歯ブラシ

### ■申し込み方法

ハガキに①教室名②子どもの氏名③生年月日④住所・郵便番号⑤電話番号を明記し、8月15日(金)(必着)までに総合保健センター母子保健係。申し込みをした方は、当日直接会場。定員を超えた場合は抽せん。外れた方には連絡します。

## ちっちゃな笑顔(未来をつくるのは、この子どもたち)



下田貴太くん  
(2歳3か月/砂)  
お姉ちゃんと大笑い!



山田隼くん  
(6か月/鴨田)  
「やましゅん」です!



吉武楓貴くん  
(7か月/砂)  
「なまね」や「はな」で遊ぶの大好き!



濱佳薫ちゃん  
(2か月/笠種)  
「こころ」笑顔でハイポーズ★



會田素晴くん  
(3か月/小仙波町四丁目)  
はじめてのスマイル♥



芝崎夏音ちゃん  
(1歳8か月/月吉町)  
「フン」にチェック



鈴木さくらちゃん  
(1歳2か月/富士見町)  
食欲おっつけい、おいしー!



川井陽翔くん  
(8か月/吉新町)  
めいせー! みんなのアイドル



新井玲奈ちゃん  
(2歳11か月/大袋)  
お散歩大好き♥



山村翔矢くん  
(1歳/臨田本町)  
わが家の「ニコ」様です



本澤蓮人くん  
(9か月/石原町二丁目)  
「ほ」も「ん」大好きです!!



大熊隼介くん  
(11か月/広栄町)  
瑞希お姉ちゃん大好き♥

## 成人(健康は、毎日の生活からはぐくまれます)

### ●成人健康相談

血圧・身長・体重・体脂肪測定、尿検査。保健師が相談に応じます。当日直接会場。  
日時…8月21日(火)、午前10時～11時  
会場…高階公民館 対象…市内在住の成人 持ち物…健康手帳 問い合わせ…総合保健センター成人保健係

### ●手軽に健康チェック日

血圧・体重・体脂肪測定、尿検査。当日直接会場に、気軽にお越しください。  
日時…8月25日(月)、午前10時～11時 対象…市内在住の成人 持ち物…健康手帳 問い合わせ…総合保健センター成人保健係

### ●おやこ料理教室

食生活改善推進員といっしょに野菜料理を作ってみませんか。  
日時…8月25日(月)、午前10時～11時30分 対象…小学生と保護者 定員…20組 持ち物…エプロン 申し込み…ハガキに①教室名②子の氏名③年齢④住所・郵便番号⑤電話番号を明記し、8月18日(火)(必着)までに総合保健センター健康増進係。申し込みをした方は、当日直接会場。定員を超えた場合は抽せん。外れた方には連絡します。

### ●市民健康教室「キッズヘルシースクール」

毎日を元気に過ごすための話とおやつ作り。  
日時・会場…8月26日(火)=総合保健センター▶8月28日(木)=高階公民館、午前10時～11時30分 講師…保健師・栄養士 対象…小学1～3年生と保護者 定員…各先着20組 持ち物…エプロン 申し込み…8月4日(月)、午前10時から電話で総合保健センター健康増進係

### ●総合保健センター施設健(検)診

これから申し込みをする方は下記以降の日程となります。各健(検)診の内容・日程・申し込み方法等、詳しくは「健康づくりスケジュール」をご覧ください。受け付けは先着順です。定員になりしだい終了します。

健(検)診名	日程
スマイル健康診査(18歳以上)	来年1月23日(金)～
総合がん検診(40歳以上)	来年1月26日(月)～
骨密度測定(18歳以上)	8月27日(水)～

\*総合健康診査(40歳以上)、レディース検診(30歳以上)の受け付けは定員になりましたので終了しました。  
問い合わせ…総合保健センター成人健診係

### ●個別検診委託医療機関の追加及び変更

7月1日(火)～11月30日(日)に実施される個別検診の委託医療機関の追加と変更について、お知らせします。  
◎追加される委託医療機関  
■川越リハビリテーション病院  
今福2710・TEL245-3555  
検診科目=基本健康診査・大腸がん検診  
■ゆきさだクリニック  
新宿町3丁目17-3・TEL244-0834  
検診科目=基本健康診査・大腸がん検診  
■藤野整形外科  
下新河岸39-1・TEL291-2870  
検診科目=基本健康診査・大腸がん検診  
◎検診内容の変更  
■帯津三敬病院  
並木西町1-4・TEL235-1981  
変更点=子宮がん検診は実施しません。基本健康診査・大腸がん検診を実施します。  
■城南中央病院  
今福2745・TEL245-3551  
変更点=今後は、個別検診を実施しません。  
問い合わせ…総合保健センター成人健診係

## 方形周溝墓から古墳へ ― 仙波地区の発掘調査 ―

川越市内の遺跡の中で、遺構が特に密集している地域の一つに仙波地区があります。喜多院周辺から仙波町三丁目にかけてが遺跡群の範囲になっています。

仙波地区では、古墳時代から平安時代前期（四〜九世紀）の集落跡が全体に広がっています。そのほかに台地の周囲では、縄文時代の住居跡と古墳時代前期の方形周溝墓が発掘されています。方形周溝墓とは、古墳より小さく古い型の四角形の墳墓のことです。小さいとはいえっても一辺十メートル程度、幅二メートル前後の溝で区画されていて、その全体が掘り上がった姿は壮観です。埋葬主体部が残っていたこともあり、碧玉製の管玉や、青いガラス玉が出土しています。方形周溝墓が集中する台地の周囲は、当時墓域であったと思われる。その後、入間地域で最古とされる三変稲荷神社古墳



仙波地区で発掘された古墳（左）と方形周溝墓（右）

がこの地に築かれますが、この古墳の埋葬者は方形周溝墓の埋葬者の子孫だったかもしれません。仙波地区の古墳には他に多宝塔古墳、慈眼堂古墳、浅間神社古墳、愛宕神社古墳などがある。その姿を残していますが、発掘調査によって古墳が見つかることもあります。現存する古墳の多くは寺社の境内にあり、開発のおそれが少ないために調査例が少なく、どのような古墳なのか必ずしも明らかにはなっていない。今後、新たに見つかった古墳の情報は、仙波地域の古墳群を解明するだけでなく、当時の川越を考えるうえでも貴重です。

## TV わが街川越 番組ガイド



### 編集日記

夏休みの予定はお決まりですか？ 家族で温泉に行くとか、友だちと旅をするなどと、すでに楽しい計画を立てている方も多いのではないのでしょうか。また、これから考えるという方も……。でも、ことしはわざわざ遠くに出かけなくても、楽しく過ごせる場所が市内に増えました▶昨年12月にオープンした市立美術館がその一つ。6月25日発行の広報川越で詳しくお知らせしましたが、ここでは「日本洋画の楽しみ」と銘打ち、8月17日(日)まで日本の近代洋画を中心に三重県立美術館所蔵の名品60点を展示しています。藤島武二・岸田劉生・梅原龍三郎・安井曾太郎・藤田嗣治・浜口陽三など著名な作家の油彩画や版画・彫刻・素描などがゆっくり鑑賞できます。また、常設展では川越ゆかりの作家・岩崎勝平の小特集。浴衣姿の女性を描いた作品「夏」は、見ごたえ十分です▶子ども向けの特別展鑑賞手引きも用意してあります。夏休みの楽しい思い出づくりに、ご家族で皆さんの美術館をご利用ください。



八幡神社（小堤）の境内にあるわき水

**わき水を訪ねて**  
私たちの生活に欠かすことのできない水。「水の循環」の一部を担うわき水を訪ね、身近な環境について考えます。まちの話題では、水にちなむ無形民俗文化財の一つ「上寺山のまんぐり」を紹介します。

### テレビ埼玉 (38ch)

8月2日(土) / 午前9時30分～9時40分

8月3日(日) / 午後5時30分～5時40分

### 川越ケーブルテレビ (15ch)

8月2日(土)～15日(金) \*8月1日(金)までは「わが街川越20年のあゆみ」を放送予定です。

午前9時30分～・正午～・午後5時30分～・午後8時30分～・午後11時30分～

### テプコケーブルテレビ (9ch)

8月24日(日)～8月30日(土)

午前6時30分～・午後0時30分～・午後4時30分～・午後7時30分～・午後9時30分～

\*変更になることがあります。あらかじめご了承ください。

\*放送時間に見られないときは、ビデオ録画しておくとう便利です。