



わくわく散歩道シリーズ213 (関連記事は10ページ)

広報 川 越

No.1057

平成15年6月25日

(毎月10日・25日発行)

2003.4.1

中核市・川越誕生

市営プール・川越水上公園のお知らせ：8
市立美術館特別展「日本洋画の楽しみ」：13
お知らせパック：15
ひとまち伝言板：21
市民相談：22
けんこう：26

- * 25日発行の広報川越は、翌月の行事等を中心にお知らせしています。
- * 携帯電話等の「マイタウン情報」で、広報川越の情報(一部)が見られます。
- 「市議会だより」が折り込まれています。



平成16年開催

彩の国まじろ国体

ボランティア募集中! 詳しくは、国体事務局 (TEL224-6511) にお尋ねください

わたしたちのまち

平成15年6月1日現在
(外国籍市民を含む)

人口 331,134人

前月比 +141人

■男 166,954人

■女 164,180人

●出生 244人

●死亡 164人

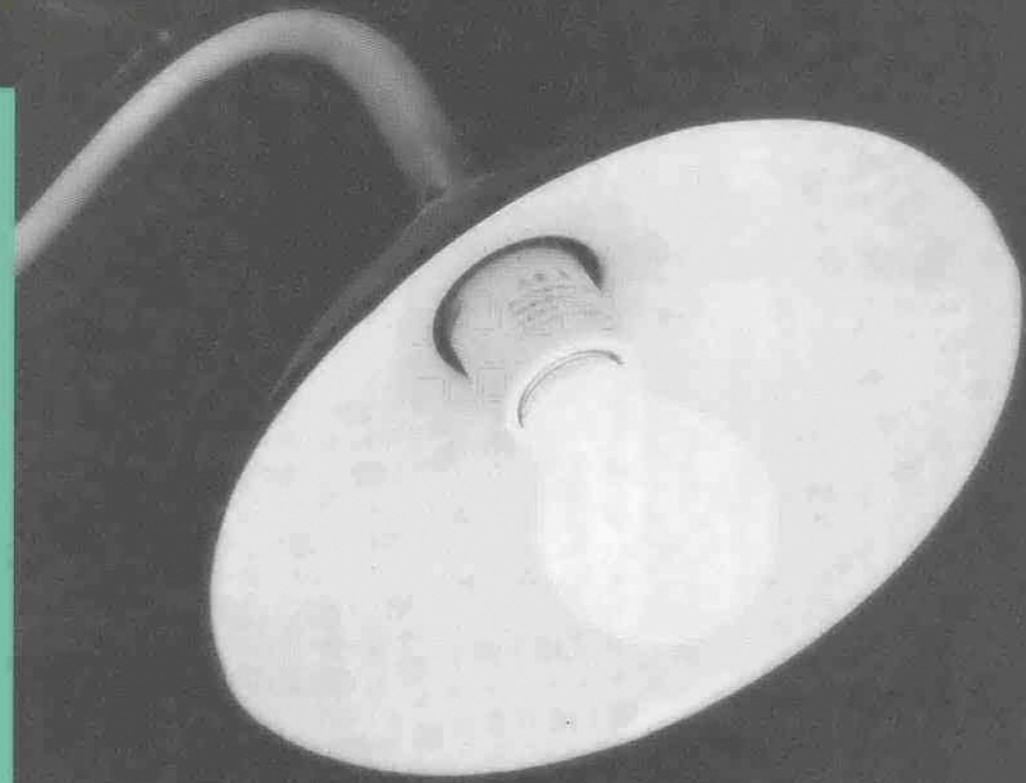
●転入等 1,113人

●転出等 1,052人

世帯数 126,050世帯

前月比 +148世帯

電力を使い続けることができますように!!



明治37年(1904)、県内初の電灯が川越に設置されてから約100年たった現在、電力はさまざまな分野で利用され、私たちの生活に欠かせないものとなりました。しかし、原子力発電所の稼働停止という状況が今後も続くと、エアコンの使用などで電力需要が多くなる夏場には十分に電力を供給できなくなり、停電するおそれがあります。市では、このような事態に対応するため、緊急時には市庁舎の契約電力(750kW)の10%以上を抑制するという契約を、東京電力(株)と締結しました。

もちろん、節電はふだんの心がけも大事です。市ではエレベーターの使用をなるべく控え、冷房温度を28度に設定するなど、他にさきがけて平成8年度から「1%節電運動」に取り組み、6年間で約4億4,000万円の電気料金を節約することができました。市民の皆さんも、家庭で手軽にできる節電にご協力をお願いします。

緊急時、市庁舎での対応策



6月3日の実験で窓側2列を消灯

- ・窓側の照明を2列消灯
 - ・窓際冷房機を休止
 - ・3基あるエレベーターのうち、2基を休止
 - ・OA機器の使用を必要最小限にとどめる
 - ・電子表示板等を休止
 - ・電気室等の換気装置の間欠運転等
 - ・地下食堂の午後1時～4時の休業等
- *ご不便をおかけしますが、ご協力ください。

市民の皆さんが手軽にできる節電

- こまめな消灯を心がける
- 冷蔵庫は、冷えすぎないように調整する
- 電気ポットは保温しないで、使うたびに沸騰させる
- テレビは、見ないときに消す
- 使わない電気機器のプラグは、コンセントから抜く
- 温水洗浄便器の、便座のふたは閉めておく
- 買い換えるときは、省エネ製品にする
- エアコンの設定温度は、28度にする

問い合わせ…環境政策課節電・環境マネジメント担当・TEL内線2611

7月 (主な行事と休日当番医のお知らせ)

MEMO

| | |
|------|--|
| 1・火 | 国民安全の日 全国安全週間(～7) 小江戸川越七福神巡りの日 |
| 2・水 | |
| 3・木 | |
| 4・金 | |
| 5・土 | わが街川越放映日(午前9時30分～) |
| 6・日 | わが街川越放映日(午後5時30分～) 休日当番医=わたり眼科(眼) 砂新田2546-3・TEL240-5088 |
| 7・月 | 七夕 小暑 川の日 |
| 8・火 | 吞龍ア- |
| 9・水 | |
| 10・木 | 広報川越発行日 |
| 11・金 | |
| 12・土 | |
| 13・日 | まんぐり(上寺山・八咫神社) 下小坂の獅子舞(白鬚神社) 鯨井の万作(八坂神社) 初山(富士見町・浅間神社) 休日当番医=旭町耳鼻咽喉科診療所(耳) 旭町2丁目7-14・TEL243-8415 |
| 14・月 | |
| 15・火 | |
| 16・水 | |
| 17・木 | |
| 18・金 | 青少年を育てる日 |
| 19・土 | わが街川越放映日(午前9時30分～) |
| 20・日 | 家庭の日 勤労青少年の日 わが街川越放映日(午後5時30分～) 休日当番医=康正会病院(内・外・整外) 山田375-1・TEL224-2711 |
| 21・月 | 海の日 森と湖に親しむ旬間(～31) 特別収集=可燃ごみ(月・木コース)・その他プラスチック製容器包装(月曜日) 休日当番医=石井クリニック(内・小・外・産婦・麻) 今福467-3・TEL244-6205 |
| 22・火 | |
| 23・水 | 大暑 ふみの日 |
| 24・木 | |
| 25・金 | 広報川越発行日 |
| 26・土 | 川越百万灯夏まつり(～27) バレード・ふれあいサンパ・手作りみこし行列(中央通りほか) 福田の獅子舞(～27・赤城神社) |
| 27・日 | 土用の丑 伊佐沼青空市(農業ふれあいセンター) 休日当番医=伊佐沼クリニック(耳・気) 古谷上27-1・TEL235-0100 |
| 28・月 | 成田山のみの日 |
| 29・火 | |
| 30・水 | |
| 31・木 | |

■主な月間「社会を明るくする運動」強調月間 「愛の血液助け合い運動」月間 河川愛護月間 青少年の非行問題に取り組む特別強調月間
■市税納期 固定資産税(第2期) 償却資産税(第2期) 国民健康保険税(第1期)

休日の診療機関

内科・小児科=川越市休日急患診療所(小仙波町2丁目45-5・TEL223-0601) 受付時間…午前9時～11時・午後1時～3時・午後8時～10時30分
休日当番医=変更になる場合があります。受診の際は、当日の休日当番医にご確認ください。 受付時間…午前9時～午後4時
歯科(急患のみ)=川越市予防歯科センター(三久保町18-3・TEL224-3891) 受付時間…午前9時～11時30分

市税の収納窓口の延長

7月22日(火)～25日(金)(23日(水)を除く)は、午後7時まで収納課・国保年金課(本庁舎2階)の窓口を延長します。市税の納付や納税相談等に、ご利用ください。

問い合わせ…収納課収納第1係・TEL224-8811内線2381▶国保年金課国保収納係・TEL224-8811内線2477

- 川越水上公園プール(県営川越公園)
 - 日時等、詳しくは8ページをご覧ください。
 - *大人=630円/小中学生以下=210円
 - 問い合わせ…県営川越公園☎049-241-2241
 - 毛呂山総合公園プール
 - ①5日(中)・6日(中)・12日(中)・13日(中)・19日(中)~8月31日(中)②午前10時~午後5時30分
 - *一般=600円/小中学生=200円/乳幼児=無料/ロッカー使用料100円
 - 問い合わせ…毛呂山町社会体育課☎049-294-7101
 - 黒山三滝 滝開き
 - ①6日(中)②午前10時30分~正午(熊野神社を午前10時30分に出発)③黒山三滝(越生町黒山山内)
 - 問い合わせ…越生町経済課☎049-292-3121
 - 坂戸の夏祭り
 - ①②12日(中)=午後2時~8時30分/13日(中)=午後1時~8時30分③坂戸神社~坂戸市文化会館前
 - 問い合わせ…坂戸市商工労働課☎049-283-1331
 - 毛呂本郷夏祭り
 - ①②12日(中)=午後6時~13日(中)=午後5時30分~③毛呂山町毛呂本郷地区
 - 問い合わせ…毛呂山町総務課☎049-295-2112
 - 児童センターまつり
 - ①18日(金)②午後1時30分~3時30分③坂戸市大家児童センター
 - 問い合わせ…坂戸市大家児童センター☎049-284-1425
 - '03鶴ヶ島サマーカーニバル
 - ①19日(土)②午後4時~9時③東武東上線鶴ヶ島駅西口商店会通り
 - 問い合わせ…鶴ヶ島サマーカーニバル実行委員会☎049-285-5414
 - 第13回回収品展「暮らしの中の映画」
 - ①19日(土)~9月7日(日)②午前9時~4時30分③川越市立博物館
 - *一般=200円/大学生=100円/中学生以下=無料
 - 問い合わせ…川越市立博物館☎049-222-5399
 - 川越百万灯夏まつり
 - ①24日(木)~27日(日)③西武新宿線北川越駅前~札の辻ほか
 - 問い合わせ…川越百万灯夏まつり実行委員会☎049-229-1820
 - 越生まつり
 - ①②26日(土)=午後5時~9時/27日(日)=午後1時~9時③越生町役場周辺
 - 問い合わせ…越生町経済課☎049-292-3121
- 8月
- 金魚すくい大会
 - ①2日(土)②午前11時~午後1時③日高市鹿台河原・北平沢グラウンド東河原ほか
 - 問い合わせ…日高市産業振興課☎0429-89-2111
 - アーティストボランティアふれあいコンサート
 - ①2日(土)②午後1時30分~3時30分③毛呂山町福祉会館
 - 問い合わせ…毛呂山町企画財政課☎049-295-2112
 - 第10回奥武蔵ウルトラマラソン
 - ①3日(日)②午前6時~③毛呂山総合公園(奥武蔵グリーンラインを走る)
 - 問い合わせ…奥武蔵ウルトラマラソン事務局☎049-294-5603
 - 第14回小江戸川越花火大会
 - ①9日(土)②午後7時~8時30分③川越市安比奈親水公園
 - 問い合わせ…川越市観光案内所☎049-222-5556
 - 第15回高麗川ふるさといかだ流し大会(参加費=1チーム500円)
 - ①17日(日)②午前9時~午後0時30分③高麗川(坂戸市新戸口橋付近)
 - 問い合わせ…坂戸市北坂戸公民館☎049-283-3962
 - 第3回坂戸市民まつり・坂戸よさこい
 - ①23日(土)=正午~午後8時/24日(日)=午前10時~午後8時③坂戸市立坂戸小学校ほか
 - 問い合わせ…坂戸市民まつり実行委員会☎049-283-1331
 - おげややしき
 - ①27日(木)②午前10時30分~午後2時③坂戸市三芳野児童センター
 - 問い合わせ…坂戸市三芳野児童センター☎049-284-4813
 - ダンス・フェスティバル
 - ①31日(日)②午後6時30分~9時③川島町広域福祉会館
 - 問い合わせ…(財)川島町勤労文化会館☎049-297-1667
- 9月
- 9月映画会
 - ①7日(日)②午前10時~午後1時30分③川島町広域福祉会館
 - 問い合わせ…(財)川島町勤労文化会館☎049-297-1667
 - 秋の七草めぐり
 - ①13日(土)②受け付け=午前9時~10時(順次スタート)③JR八高線・東武越生線越生駅集合
 - 問い合わせ…越生町経済課☎049-292-3121
 - 第39回リサイクルマーケット
 - ①28日(日)②午前9時30分~午後2時30分(予定)③鶴ヶ島市役所
 - 問い合わせ…鶴ヶ島市リサイクル都市づくり市民の会事務局☎049-271-1111
 - 市着田の曼珠沙華
 - ①中旬~下旬③日高市高麗本郷地内(西武池袋線高麗駅下車徒歩10分)
 - *開花状況テレホンサービス(1日~30日)☎0180-994-574
 - 問い合わせ…日高市産業振興課☎0429-89-2111

①実施日②時間③会場(変更になる場合があります)

レインボーニュース No.25 (2003年6月25日) 編集 埼玉県川越都市圏まちづくり協議会(川越市政企画課☎049-224-8811内線2114)

*レインボーニュースは、埼玉県川越都市圏まちづくり協議会(レインボー協議会)を構成する7市町の広報紙に統一紙面で掲載しています。

川越市・坂戸市・鶴ヶ島市・日高市・川島町・毛呂山町・越生町を結ぶ虹(にじ)の懸け橋 No. 25

地球環境の保全に向けて歩んでいます

私たちの身近な所には、川や森林、山から平地に至るまで美しい自然がたくさんあります。同時に、私たちはこの自然を地球規模で大切に守っていく必要があります。今回のレインボーニュースでは、各市町で行っている環境にやさしいさまざまな取り組みを紹介します。

平成八年度から始めた「パーセント節電プログラム」(川越市)

環境にやさしいオフィス率先行動計画(鶴ヶ島市)

町をあげて環境保全と美化運動を推進(毛呂山町)

景観樹木の指定(越生町)

環境ボランティア活動(日高市)

地域が皆さんが主体となつて、

削減に努めています。近年、環境にやさしいクリーンなエネルギーとして太陽光発電が注目され、今年度からは市内で住宅用に設置する太陽光発電システムに対し、補助を開始しました。

平成十三年度は「地球にやさしいオフィス率先行動計画」を策定し、地球温暖化の防止に取り組んでいます。市役所など市内三十九か所の公共施設から排出される温室効果ガス(主に二酸化炭素)の削減に努めています。

平成十三年度は「地球にやさしいクリーンなエネルギー」を策定し、今年度からは市内で住宅用に設置する太陽光発電システムに対し、補助を開始しました。

平成十三年度は「地球にやさしいクリーンなエネルギー」を策定し、今年度からは市内で住宅用に設置する太陽光発電システムに対し、補助を開始しました。

平成十三年度は「地球にやさしいクリーンなエネルギー」を策定し、今年度からは市内で住宅用に設置する太陽光発電システムに対し、補助を開始しました。

レインボーエリアから始めよう

「たった1度の省エネ~エアコン編~」

梅雨が明けると暑い夏がやってきます。そして、この時期に欠かせないのがエアコンです。特に真夏の午後は、家庭や企業などで一斉にエアコンがフル回転となり、年間でいちばん電力が消費されます。しかし、原子力発電所の運転停止などのため、電力の安定供給が危ぶまれています。もし、電力需要が供給を超えた場合、停電となる可能性もあります。

そこで、ことしの夏は真剣に節電に取り組んでみてはいかがでしょうか。エアコンの温度設定を1度上げる「たった1度の省エネ」。レインボーエリアの各世帯で取り組めば、その効果は大きなものとなります(下表)。また、この「たった1度の省エネ」は、節電だけでなく地球温暖化の防止にもつながります。

レインボーエリアでの「たった1度の省エネ」効果

| 設定温度の変更と運転時間の短縮 | 消費電力削減量 | 原油削減量 | 二酸化炭素削減量 |
|-----------------|-----------|-------|----------|
| 27度→28度 | 768万kwh | 187万ℓ | 277万kg |
| 1日1時間短縮 | 1,316万kwh | 320万ℓ | 475万kg |
| 合計 | 2,084万kwh | 507万ℓ | 752万kg |

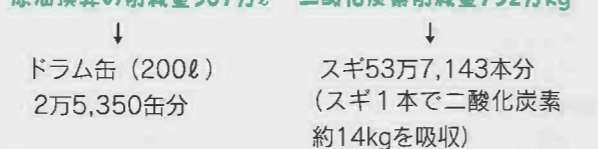
*レインボーエリアの5月1日現在の世帯数は、約23万5,000世帯。

*エアコンの普及率は、1世帯2台として算出。

*冷房の設定温度を27度→28度にした場合、エアコン1台当たりの電力削減量は、年間で16.33kwh、原油削減量は3.97ℓ、二酸化炭素削減量5.9kg。また、冷房を1日1時間短縮した場合、エアコン1台当たりの電力削減量は、年間で27.99kwh、原油削減量は6.81ℓ、二酸化炭素削減量10.1kg

*冷房期間は3.6か月(112日)として算出。

原油換算の削減量507万ℓ 二酸化炭素削減量752万kg



参考資料=働省エネルギーセンター・ホームページ「生活の省エネルギー」(http://www.eccj.or.jp/index.html)

地球温暖化防止には身近な節電から

今や、私たちの生活に欠かせない電気エネルギーの多くが石油などの化石燃料を燃やし発電されています。1世帯から年間に出る二酸化炭素排出量の約28%が、電気エネルギーの使用により排出されるといわれています。深刻な地球温暖化を防ぐためには、ひとりひとりの行動が何よりも大切です。レインボーエリアに住む4市3町の皆さんが、すぐにできる地球温暖化防止対策・節電にご協力をお願いします。

平成十三年度は「おこせエコオフィス実行計画」を策定し、公共施設から排出される温室効果ガスの削減に取り組んでいます。

また、買い物等でレジ袋の使用を控える「マイバッグ運動」を展開しています。

レインボーエリアに住む皆さん、環境にやさしい社会づくりにご協力ください。

平成十三年度は「おこせエコオフィス実行計画」を策定し、公共施設から排出される温室効果ガスの削減に取り組んでいます。

また、買い物等でレジ袋の使用を控える「マイバッグ運動」を展開しています。

レインボーエリアに住む皆さん、環境にやさしい社会づくりにご協力ください。

平成十三年度は「おこせエコオフィス実行計画」を策定し、公共施設から排出される温室効果ガスの削減に取り組んでいます。



レインボーニュース Rainbow



川越市・坂戸市・鶴ヶ島市・日高市・川島町・毛呂山町・越生町を結ぶ虹(にじ)の懸け橋 No. 25

地球環境の保全に向けて歩んでいます

私たちの身近な所には、川や森林、山から平地に至るまで美しい自然がたくさんあります。同時に、私たちはこの自然を地球規模で大切に守っていく必要があります。今回のレインボーニュースでは、各市町で行っている環境にやさしいさまざまな取り組みを紹介します。

平成八年度から始めた「パーセント節電プログラム」(川越市)

環境にやさしいオフィス率先行動計画(鶴ヶ島市)

町をあげて環境保全と美化運動を推進(毛呂山町)

景観樹木の指定(越生町)

環境ボランティア活動(日高市)

地域が皆さんが主体となつて、

削減に努めています。近年、環境にやさしいクリーンなエネルギーとして太陽光発電が注目され、今年度からは市内で住宅用に設置する太陽光発電システムに対し、補助を開始しました。

平成十三年度は「地球にやさしいオフィス率先行動計画」を策定し、地球温暖化の防止に取り組んでいます。市役所など市内三十九か所の公共施設から排出される温室効果ガス(主に二酸化炭素)の削減に努めています。

平成十三年度は「地球にやさしいクリーンなエネルギー」を策定し、今年度からは市内で住宅用に設置する太陽光発電システムに対し、補助を開始しました。

平成十三年度は「地球にやさしいクリーンなエネルギー」を策定し、今年度からは市内で住宅用に設置する太陽光発電システムに対し、補助を開始しました。

平成十三年度は「地球にやさしいクリーンなエネルギー」を策定し、今年度からは市内で住宅用に設置する太陽光発電システムに対し、補助を開始しました。

平成十三年度は「地球にやさしいクリーンなエネルギー」を策定し、今年度からは市内で住宅用に設置する太陽光発電システムに対し、補助を開始しました。

平成十三年度は「地球にやさしいクリーンなエネルギー」を策定し、今年度からは市内で住宅用に設置する太陽光発電システムに対し、補助を開始しました。

平成十三年度は「地球にやさしいクリーンなエネルギー」を策定し、今年度からは市内で住宅用に設置する太陽光発電システムに対し、補助を開始しました。

平成十三年度は「地球にやさしいクリーンなエネルギー」を策定し、今年度からは市内で住宅用に設置する太陽光発電システムに対し、補助を開始しました。

平成十三年度は「地球にやさしいクリーンなエネルギー」を策定し、今年度からは市内で住宅用に設置する太陽光発電システムに対し、補助を開始しました。

平成十三年度は「地球にやさしいクリーンなエネルギー」を策定し、今年度からは市内で住宅用に設置する太陽光発電システムに対し、補助を開始しました。

平成十三年度は「地球にやさしいクリーンなエネルギー」を策定し、今年度からは市内で住宅用に設置する太陽光発電システムに対し、補助を開始しました。

平成十三年度は「地球にやさしいクリーンなエネルギー」を策定し、今年度からは市内で住宅用に設置する太陽光発電システムに対し、補助を開始しました。

平成十三年度は「地球にやさしいクリーンなエネルギー」を策定し、今年度からは市内で住宅用に設置する太陽光発電システムに対し、補助を開始しました。

平成十三年度は「地球にやさしいクリーンなエネルギー」を策定し、今年度からは市内で住宅用に設置する太陽光発電システムに対し、補助を開始しました。

平成十三年度は「地球にやさしいクリーンなエネルギー」を策定し、今年度からは市内で住宅用に設置する太陽光発電システムに対し、補助を開始しました。

平成十三年度は「地球にやさしいクリーンなエネルギー」を策定し、今年度からは市内で住宅用に設置する太陽光発電システムに対し、補助を開始しました。

平成十三年度は「地球にやさしいクリーンなエネルギー」を策定し、今年度からは市内で住宅用に設置する太陽光発電システムに対し、補助を開始しました。

平成十三年度は「地球にやさしいクリーンなエネルギー」を策定し、今年度からは市内で住宅用に設置する太陽光発電システムに対し、補助を開始しました。

平成十三年度は「地球にやさしいクリーンなエネルギー」を策定し、今年度からは市内で住宅用に設置する太陽光発電システムに対し、補助を開始しました。

平成十三年度は「地球にやさしいクリーンなエネルギー」を策定し、今年度からは市内で住宅用に設置する太陽光発電システムに対し、補助を開始しました。

平成十三年度は「地球にやさしいクリーンなエネルギー」を策定し、今年度からは市内で住宅用に設置する太陽光発電システムに対し、補助を開始しました。

平成十三年度は「地球にやさしいクリーンなエネルギー」を策定し、今年度からは市内で住宅用に設置する太陽光発電システムに対し、補助を開始しました。

平成十三年度は「地球にやさしいクリーンなエネルギー」を策定し、今年度からは市内で住宅用に設置する太陽光発電システムに対し、補助を開始しました。

平成十三年度は「地球にやさしいクリーンなエネルギー」を策定し、今年度からは市内で住宅用に設置する太陽光発電システムに対し、補助を開始しました。

平成十三年度は「地球にやさしいクリーンなエネルギー」を策定し、今年度からは市内で住宅用に設置する太陽光発電システムに対し、補助を開始しました。

平成十三年度は「地球にやさしいクリーンなエネルギー」を策定し、今年度からは市内で住宅用に設置する太陽光発電システムに対し、補助を開始しました。

平成十三年度は「地球にやさしいクリーンなエネルギー」を策定し、今年度からは市内で住宅用に設置する太陽光発電システムに対し、補助を開始しました。

平成十三年度は「地球にやさしいクリーンなエネルギー」を策定し、今年度からは市内で住宅用に設置する太陽光発電システムに対し、補助を開始しました。

平成十三年度は「地球にやさしいクリーンなエネルギー」を策定し、今年度からは市内で住宅用に設置する太陽光発電システムに対し、補助を開始しました。

平成十三年度は「地球にやさしいクリーンなエネルギー」を策定し、今年度からは市内で住宅用に設置する太陽光発電システムに対し、補助を開始しました。

平成十三年度は「地球にやさしいクリーンなエネルギー」を策定し、今年度からは市内で住宅用に設置する太陽光発電システムに対し、補助を開始しました。

平成十三年度は「地球にやさしいクリーンなエネルギー」を策定し、今年度からは市内で住宅用に設置する太陽光発電システムに対し、補助を開始しました。

平成十三年度は「地球にやさしいクリーンなエネルギー」を策定し、今年度からは市内で住宅用に設置する太陽光発電システムに対し、補助を開始しました。

平成十三年度は「地球にやさしいクリーンなエネルギー」を策定し、今年度からは市内で住宅用に設置する太陽光発電システムに対し、補助を開始しました。

平成十三年度は「地球にやさしいクリーンなエネルギー」を策定し、今年度からは市内で住宅用に設置する太陽光発電システムに対し、補助を開始しました。

平成十三年度は「地球にやさしいクリーンなエネルギー」を策定し、今年度からは市内で住宅用に設置する太陽光発電システムに対し、補助を開始しました。

平成十三年度は「地球にやさしいクリーンなエネルギー」を策定し、今年度からは市内で住宅用に設置する太陽光発電システムに対し、補助を開始しました。

平成十三年度は「地球にやさしいクリーンなエネルギー」を策定し、今年度からは市内で住宅用に設置する太陽光発電システムに対し、補助を開始しました。

平成十三年度は「地球にやさしいクリーンなエネルギー」を策定し、今年度からは市内で住宅用に設置する太陽光発電システムに対し、補助を開始しました。

平成十三年度は「地球にやさしいクリーンなエネルギー」を策定し、今年度からは市内で住宅用に設置する太陽光発電システムに対し、補助を開始しました。

平成十三年度は「地球にやさしいクリーンなエネルギー」を策定し、今年度からは市内で住宅用に設置する太陽光発電システムに対し、補助を開始しました。

平成十三年度は「地球にやさしいクリーンなエネルギー」を策定し、今年度からは市内で住宅用に設置する太陽光発電システムに対し、補助を開始しました。

平成十三年度は「地球にやさしいクリーンなエネルギー」を策定し、今年度からは市内で住宅用に設置する太陽光発電システムに対し、補助を開始しました。



「環境学館いずみ」(坂戸市)

陸上

日程…8月3日(日) 会場…川越運動公園陸上競技場 対象…市内在住・在勤・在学 種別…ジュニアA(高校生・同年齢) / ジュニアB(中学生) / ジュニアC(小学生) / 一般A(40歳以上) / 一般B(19歳~39歳) 申し込み…6月26日(木)~7月16日(木)に陸上協会・TEL224-8881(火曜日を除く)または市民スポーツ課

小学校陸上

日程…10月11日(土)(予備日=11月8日(土)) 会場…川越運動公園陸上競技場 種目…100m走 / ソフトボール投げ / 走り幅跳び / 400mリレー 対象…市内在住の小学5・6年生 申し込み…9月1日(日)~5日(金)に市内小学校または市民スポーツ課

水泳

1人2種目以内(リレーを除く)。小学生は標準タイム内で泳げる方。 日程…9月7日(日) 会場…川越女子高校 種目…自由形 / 背泳 / 平泳ぎ / バタフライ / 個人メドレー / メドレーリレー / リレー 種別…小学4年生以下 / 小学5・6年生 / 中学生 / 高校生 / 30歳未満 / 30歳以上 / 40歳以上 / 50歳以上 / 55歳以上 / 60歳以上 / 65歳以上 / 70歳以上 対象…市内在住・在勤・在学 申し込み…8月5日(火)までに市民スポーツ課

野球

日程…9月14日(日)~10月13日(祝) 会場…初雁公園野球場 対象…市内在住(高校生以上) 編成…自治会単位で組織 申し込み…7月1日(火)~8月17日(日)に市民スポーツ課 *申込用紙に自治会長の認め印が必要です。 代表者会議…8月22日(金)、午後6時から市民体育館

ソフトボール

日程…9月7日(日)~11月16日(日) 会場…入間大橋グラウンド 種別…男子の部(学生を除く) / 女子の部(現役学生選手を除く) / シニアの部(59歳以上) / チャンピオン大会 対象…市内在住・在勤・在学で組織するチーム 申し込み…7月6日(日)~13日(日)に小学校区理事

硬式テニス

日程…9月20日(土)~11月30日(日) 会場…川越運動公園テニスコート・芳野台テニスコート 種別…シングルス=一般男子 / 壮年男子1部(45歳以上) / ジュニア男子(小中学生) / 一般女子 / ジュニア女子(小中学生) ▶ダブルス=一般男子 / 壮年男子1部 / 壮年男子2部(55歳以上) / 一般女子 / 壮年女子(45歳以上) / 混合 対象…市内在住・在勤・在学と市内テニスクラブ加入者 申し込み…8月9日(土)~23日(土)に1人500円の参加費を添えて市内テニスクラブ

ソフトテニス

日程…10月1日(木)・5日(日)・11月2日(日) 会場…川越運動公園テニスコート 種別…ママさんA・B・C / 一般男子 / 一般女子 / 成年男子 / 成年女子 / 壮年男子 / ジュニア 対象…市内在住・在勤・在学(高校3年生以上)と市ソフトテニス連盟加入者 申し込み…9月5日(金)、午後4時までに市民スポーツ課または同連盟事務局

卓球

日程…10月19日(日) 会場…川越運動公園総合体育館 種別…シングルス=一般男子 / 一般女子 / 50歳代男子 / 50歳代女子 / 60歳代男子 / 60歳代女子 / 初心者男子 / 初心者女子 ▶ダブルス=男子 / 女子 / 混合 対象…市内在住・在勤・在学 申し込み…9月25日(木)までに市民スポーツ課

第59回国民体育大会(彩の国まごころ国体)開催記念

第56回市民体育祭

問い合わせ…市民スポーツ課・TEL内線2851

剣道(団体戦のみ)

日程…10月13日(祝) 会場…川越武道館 種別…小学男子 / 小学女子 / 大学・一般男子 / 大学・一般女子(1団体3人・学年段位不問) 申し込み…9月1日(日)~15日(祝)に参加申込書により団体を通じて市剣道連盟事務局

弓道

日程…10月26日(日) 会場…川越武道館 種目…個人 / 団体(1団体3人) 種別…一般男子 / 一般女子 / 高校男子 / 高校女子 / 新人男女混合(初段以下) 対象…市内在住・在勤・在学 申し込み…当日直接会場

柔道

日程…9月7日(日) 会場…川越武道館 対象…市内在住・在勤・在学と市柔道連盟加入者 種別…幼稚園 / 小学男子(学年別) / 小学女子(1・2年、3・4年、5・6年) / 中学1年男子 / 中学2年男子 / 中学1・2年女子 / 男子段外者 / 女子段外者 / 女子有段者 / 男子初段選手権 / 男子川越選手権 申し込み…当日直接会場

空手道

日程…10月12日(日) 会場…未定 種目…少年(初心者基本・初級形・中級形・上級形) / 小学生(低中学年組手・高学年組手) / 中学生(組手) / 一般(団体組手・個人形・男子個人組手・女子個人組手) 対象…空手道経験者 申し込み…同連盟事務局

少林寺拳法

日程…10月5日(日) 会場…市民体育館 種別…少年 / 中学生 / 女子 / 一般段外 / 一般初段 / 一般二段以上 / 少年団体 / 一般団体 / 単独演武 対象…市内在住・在勤・在学と日本少林寺拳法連盟加入者 申し込み…7月1日(火)~8月23日(土)に、所定の申込書を郵送で〒350-0014古市場585-1城北埼玉高校体育科・坂上宣久

なぎなた

日程…7月12日(土) 会場…川越武道館 対象…市内在住・在勤・在学(小学生以上) 種目…演技競技 / 試合競技 申し込み…6月30日(日)までに市なぎなた連盟事務局

バドミントン(ダブルスのみ)

日程…11月24日(休) 会場…川越運動公園総合体育館 種別…男子A・B・C・D / 女子A・B・C・D 対象…市内在住・在勤(現役学生選手を除く)と連盟登録クラブ加入者 申し込み…ハガキに住所・氏名・電話番号・年齢・性別・参加種目を明記し、9月25日(木)~10月25日(土)に〒350-1151今福1473-35平岡和子または〒350-8601川越市役所市民スポーツ課

体操

日程…9月28日(日) 会場…市民体育館 対象…市内在住・在学の小学生 申し込み…ハガキに住所・氏名・学校名・学年・性別を明記し、〒350-1137砂新田306-6森賢子

スポーツで心も体もピッチピチ!

市民の皆さんが健康で明るく豊かな市民生活を築くために、市民体育祭を開催します。参加希望の方は、各競技の開催日と申し込み方法を確認して申し込んでください。



サッカー

日程…10月5日(日)~12月7日(日) 会場…川越運動公園陸上競技場・霞ヶ関東サッカー場ほか 対象…市内在住・在勤のチーム部門…少年(A~Dクラス) / 女子 / 社会人 申し込み…8月1日(金)~25日(月)に申込書を提出し、9月6日(土)(少年)・9月7日(日)(女子・社会人)の代表者会議に出席

ラグビーフットボール

日程…11月2日(日)・9日(日)・30日(日) 会場…川越運動公園陸上競技場・東京国際大学グラウンド 種別…少年(小学校低学年・中学年・高学年) / 高校 / 一般 / 壮年 対象…市内在住・在勤・在学する方を中心とした県ラグビーフットボール協会加入チーム 申し込み…9月14日(日)~26日(金)に電話で同協会事務局・岸田政明・TEL224-1810

バスケットボール

●一般男子 / 一般女子 / 職域 / ママさん 日程…10月11日(土)~13日(祝) 会場…川越運動公園総合体育館 対象…市内在住・在勤・在学者を中心に、審判員を同行でき、連盟総会(8月1日(金)、午後6時30分から市民体育館)で市バスケットボール連盟に加入したチーム(登録費1,000円) 申し込み…登録済み各チームに事前に通知、申し込み後、9月中旬予定の代表者会議に出席 問い合わせ…加藤智哉・TEL245-8580

●中学1年生

日程…11月2日(日)~8日(土) 会場…未定 申し込み…名細中学校・山田桂三

●ミニバスケット

日程…11月22日(土) 会場…川越運動公園総合体育館 対象…小学生 申し込み…中央小学校・千代田義明・TEL244-9496

スキー

日程…来年2月22日(日) 会場…新潟県湯沢パークスキー場 種目…大回転 / 回転 種別…小学生 / 中学生 / 少年 / 少女 / 成年Ⅲ~Ⅰ部 / 壮年Ⅲ~Ⅰ部 対象…市内在住・在勤・在学と市スキー連盟加入者 申し込み…各自傷害保険に加入後、12月15日(日)~来年1月12日(祝)に同連盟または市民スポーツ課

スケート

日程…来年3月10日(水) 会場…東武川越スケートセンター 競技…ショートトラックスピードスケート 種目…200m / 300m / 500m / 1,000m 種別…小学生低学年・小学生高学年・中学生・高校生・一般・特別(各男女別) 対象…市内在住・在勤・在学と市スケート連盟加入者 申し込み…来年2月1日(日)~29日(日)に同連盟役員 問い合わせ…岩澤嗣夫・TEL226-9591

グラウンドゴルフ

日程…9月6日(土) 会場…安比奈親水公園 対象…市内在住・在勤・在学 申し込み…7月14日(日)~31日(木)に参加申込書を郵送で〒350-1133砂6-2市グラウンドゴルフ協会・斉木勝次郎

レクリエーション

- ①民踊 日程…10月20日(日) 会場…市民体育館 対象…市内在住 申し込み…当日直接会場
②フォークダンス 日程…9月28日(日) 会場…川越小学校 対象…市内在住 申し込み…当日直接会場
③ペタンク・吹き矢 日程…10月5日(日) 会場…農業ふれあいセンター 対象…市内在住・在勤・在学の小学5年生以上 申し込み…ハガキに住所・氏名・年齢・電話番号を明記し、9月27日(土)までに〒350-1124新宿町1丁目25-3山崎雅晴
④インディアカ 日程…11月9日(日) 会場…市民体育館 対象…市内在住・在勤・在学 申し込み…当日直接会場またはハガキに住所・氏名・年齢・電話番号を明記し、〒350-0062元町2丁目6-2川越インディアカ連盟事務局・帯津正志
⑤バウンドテニス 日程…9月14日(日) 会場…市民体育館 対象…市内在住・在勤の16歳以上 申し込み…ハガキに住所・氏名・年齢・電話番号を明記し、8月1日(金)~31日(日)に〒350-1124新宿町6丁目23-3(1-301)中山京子(電話可・TEL244-1850)
⑥リズム体操 日程…10月31日(金) 会場…市民体育館 対象…女性 申し込み…当日直接会場
⑦マレットゴルフ 日程…10月13日(祝) 会場…かすみ東マレットゴルフ場・今福林間マレットゴルフ場 対象…小学4年生以上 申し込み…当日直接会場
⑧3B体操 日程…10月19日(日) 会場…市民体育館 申し込み…当日直接会場
⑨ターゲットバードゴルフ 日程…10月13日(祝) 会場…川越市南部公共広場ほか 対象…市内在住・在勤・在学の18歳以上 申し込み…9月20日(土)~10月13日(祝)にハガキで〒350-1152砂久保59-1ターゲットバードゴルフ協会・宮川紀夫または当日、午前9時に直接会場(電話可・TEL244-7697)

バレーボール

日程…9月7日(日)・10月5日(日)・11月2日(日) 会場…市民体育館・川越運動公園総合体育館 種別…ジュニア / 総合(6人制男・女、9人制男・女) / 4号球女子 対象…ジュニアは市内在学、その他は市内在住・在勤・在学(総合はOB・OG含む) 申し込み…市バレーボール連盟理事長・天沼忠一・TEL222-0305

ゲートボール

日程…10月8日(水)(予備日=10月15日(水)) 会場…市民グラウンド 対象…市内在住・在勤・在学 申し込み…8月7日(木)~9月25日(木)に参加申込書を〒350-0023並木282ゲートボール連合会事務局・山本功勲に郵送(電話可・TEL235-0303)

ボウリング

日程…11月23日(祝) 会場…新狭山グラウンドボウル 種目…男女別シングルス 対象…市内在住・在勤・在学 申し込み…10月1日(水)~11月17日(日)に市ボウリング連盟事務局・TEL242-5037または同支局(新狭山グラウンドボウル内・TEL042-952-2111)

ライフル射撃

日程…9月14日(日) 会場…長瀬総合射撃場 対象…市ライフル射撃協会加入者 種目…ARS60 / ARP60 / HR60 / AR3P60 / SBP60 / SB3P60 申し込み…8月29日(金)までにライフル射撃協会理事

クレー射撃

日程…10月13日(祝) 会場…ぐんまジャイアント射撃場 対象…市クレー射撃協会加入者と銃所持許可証・火薬類譲渡許可証の所持者 種目…トラップ / スキート 申し込み…9月20日(土)~10月5日(日)に小原銃砲火薬店

「仮称・川越市森林公園基本構想」がまとまりました

「雑木林の自然と文化をみんな
で育み伝える公園」
川越市森林公園計画地（砂新
田ほか）は、川越駅から南へお
よそ四キロ、約四十ヘクタール
（伊佐沼の約一・五倍）の広さ
があります。現在は、一部分が
「武蔵野ふれあいの森」として、
市民の皆さんの憩いの場となっ
ています。

計画地の大部分を占める平地
林は市内で最も広く、多くの動
植物が生息しています。
市では、川越を代表するこの
自然を、次の世代によりよい形



川越市森林公園計画地内の様子

多くのご意見を
お寄せください
公園整備の内容や管理・
活用方法などについて、
市民の皆さんから
広く意見をいただき、
今後の計画づくりの参考にしたいと
考えています。

基本構想に関する図書の閲覧・貸し出しは
7月1日(火)から公園整備課（本庁舎5階）
で行います。
公園整備の内容や管理・活用方法などについて
のご意見も、公園整備課（郵送・ファクス・電子
メールも可）で受け付けます。
閲覧・意見の締め切り…7月15日(火)（必着）

で手渡すとともに、多くの市民
の皆さんが、自然とふれあうこ
とのできるレクリエーション地
域とするため、有識者・地元代
表者・学校関係者などから構成
される計画委員会を設置し、計
画づくりを進めています。昨年
度は「基本構想」として、公園
整備の基本的な考え方や、ゾー
ニング（基本的な区域区分）な
どの検討を行いました。今年度
は、さらに詳細な検討を行なっ
ていく予定です。
問い合わせ：公園整備課大規模
事業担当・TEL内線3231・
FAX225-9800・電子メ
ールアドレス・koenseibi@
city.kawagoe.saitama.jp



国道254号

関越自動車道

川越初雁高校

ジョイフル

川越市森林公園計画地

夏を

市営プール(初雁公園内)
開園期間…6月28日(土)・29日(日)▶7月5日(土)・6日(日)・12日(土)・13日(日)・19日(土)~
31日(木)▶8月1日(金)~31日(日)
開園時間…午前10時~午後5時(入場は午後4時まで)
料金(2時間)…大人=200円▶高校生=100円▶小中学生=50円▶ロッカー=50円
*天候不良などにより休園や開園時間を短縮することがあります。
*未就学児童は20歳以上の保護者が同伴してください(保護者1人につき児童2人まで)。
問い合わせ…公園管理事務所・TEL222-1301

川越水上公園プール(県営川越公園)
開園期間…7月5日(土)・6日(日)・10日(木)~13日(日)・19日(土)~31日(日)
▶8月1日(金)~31日(日)
開園時間…7月20日(日)~8月20日(水)=午前9時~午後6時▶左記以
外の期間=午前9時~午後5時(入場は開園時間の1時間前まで)
料金…大人=630円▶小中学生=210円
駐車場…普通車=730円▶大型車=1,150円
*開園期間中、川越駅西口・本川越駅から臨時バスを運行します。
問い合わせ…川越公園管理事務所・TEL241-2241

楽むむ

土砂のたい積には許可が必要です

四月一日から「川越市土砂の
たい積等の規制に関する条例」
が施行されました。五百平方メ
ートル以上の土地に土砂をたい
積するには、一時的なたい積で
あっても許可が必要となりました。

許可を受けた事業者には、標
示板の設置や定期報告、汚染調
査の実施などが義務づけられま
す。土地所有者や事業者等、皆
さんのご協力をお願いします。
問い合わせ：産業廃棄物指導課
審査担当・TEL内線2641

都市計画に関する公聴会を開催します

埼玉県が決定する都市計画の
原案を作成するにあたり、市民
の皆さんに意見を伺う公聴会を
開催します。
日時：8月28日(木)、午後2時~
会場：南公民館
対象となる都市計画案：「川越
都市計画・都市計画区域の整
備、開発及び保全の方針の決
定」(川越都市計画・区域区
分の変更)

になりま。公聴会の傍聴希望
者は、七月二十三日(水)以降、開
催の可否についてまちづくり計
画課にお尋ねください。公聴会
についてはお知らせ・公述申出
書は、次の閲覧場所にあります。
閲覧場所：まちづくり計画課・
埼玉県都市計画課・埼玉県川
越県土整備事務所(旭町二
丁目一三二六)

公述(公聴会で意見を述べる
こと)を希望する方は、まちづ
くり計画課(本庁舎五階)にあ
る公述申出書に必要事項を記入
し、七月二十二日(火)(必着)ま
でに提出してください(郵送
可・〒350-8601川越市
役所まちづくり計画課)。
*公述希望者が多い場合は、選
定になります。また、公述の申
し出がない場合、公聴会は中止

閲覧期間：7月8日(火)~22日(火)
(土・日曜日、祝日を除く)、
午前8時30分~午後5時
*埼玉県都市計画課のホームペ
ージ(<http://www.pref.saitama.jp/A08/B100/core.html>)でも
閲覧等ができます。
問い合わせ：まちづくり計画課
まちづくり計画担当・TEL内線
3214▶埼玉県都市計画
課・TEL048-830-53
37

省エネ法の届け出とハートビル法の一部改正

省エネ法の届け出を
四月一日から一部改正となっ
た省エネ法(エネルギーの使用
の合理化に関する法律)が施行
されました。これにより、特定
建築物(二千平方メートル以上
の住宅以外)を建築する際には、
着工の二十一日前までに、省エ
ネ法に基づく届け出を行うこと
が義務づけられました。

たハートビル法(高齢者・身体
障害者などが施設等を円滑に利
用できるよう、特定建築物の建
築の促進に関する法律)が施行
されました。
これにより、特定の用途に供
する建築物のうち、床面積の合
計が二千平方メートル以上につ
いては、建築確認における審査
対象建築物となりました。
問い合わせ：建築指導課審査担
当・TEL内線3245

樹木・樹林の保存に補助金を交付します

市では、市内の緑を保全するため、一定基準を満たす樹木
および樹林を保存樹木・保存樹林に指定し、所有者に維持管
理費の一部として補助金を交付します。
次の指定基準に該当する樹木・樹林を所有している方は、
環境政策課にご連絡ください。
指定基準
保存樹木：市街化区域内の樹木で、一・五メートルの高さに
おける幹の周囲が一・五メートル以上または樹高七・五メ
ートル以上の健全な樹木
保存樹林：市街化区域内において千平方メートル以上、市街
化調整区域において三千平方メートル以上の健全な樹林
補助金額
保存樹木：年額一本四千元
保存樹林：市街化区域II一平方メートル当たり年額三十円▶
市街化調整区域II一平方メートル当たり年額二十円

ミニ・インフォメーション

- 7月13日(日)に開催される「初山大祭」(浅間神社・富士見町)に伴い、周辺地域で交通規制が行われます。
- 平成15年度の住宅改修補助金は定数を超えたため、6月2日で申し込み受け付けを終了しました。 商工振興課商工係・TEL内線2723
- 平成15年度の申請免除受け付けを7月1日(火)から開始します。 国保年金課国民年金係・TEL内線2482
申請免除は、申請月の前月までしかさかのぼれません。希望者は忘れずに申請してください。
- 「クレジット・サラ金110番」(埼玉青年司法書士協議会主催) 相談専用電話=048-839-8844
7月5日(土)・6日(日)、午前10時~午後4時。司法書士による多重債務者の債務整理に関する無料電話相談。
- 訂正 70歳以上の方に6月初めに郵送した、川越市敬老マッサージサービス事業「平成15年度無料利用券」 高齢者いきがい課いきがい係・TEL内線2553
「平成15年度無料利用券を使用できる治療所一覧」 誤=オカダ接骨院 正=オダカ接骨院
- 訂正 6月10日発行の広報川越・裏表紙「アートな川越」 市立美術館・TEL228-8080
「百蛙図」のふりがな 誤=ひゃっけいず 正=ひゃくあず



飲み水の事故防止のために

井戸水の飲用による事故防止のため、水質検査を受けましょう。飲用に使われている井戸水の衛生管理が悪いと、腸管出血性大腸菌(O157)や赤痢菌などの病原菌による汚染が心配されます。飲用水の衛生確保のため、水質検査(残留塩素・大腸菌群等)を受けるようにしてください。

貯水槽(受水槽)への心配りを

きれいな水を飲むためにビルやマンションなど、多くの人が利用する建物で、いつも安全で衛生的な水を使うには、貯水槽の正しい管理が必要です。貯水槽の設置者は、次のことに注意してください。
●貯水槽の掃除は年一回以上、定期的に行う
●毎日の水質検査と毎月の施設点検を行う
●異常があったときは、速やかに給水をやめ、利用者に知らせる
●厚生労働大臣が指定する検査機関に依頼し、年一回以上定

期的に管理についての検査を受ける

*埼玉県内の指定機関は、(株)埼玉環境検査研究協会(TEL048-649-5115)です。
*有効容量が十立方メートルを超える貯水槽は「簡易専用水道」といい、これまでも上記のような管理が義務づけられていました。これに加え、十立方メートル以下の「小規模貯水槽水道」についても、四月一日の条例改正等により「簡易専用水道」と同じ管理が必要となりました。
問い合わせ：給水課給水サービ
ス係・TEL223-3071

吸込下水槽の掘り替え等に補助します

市では、下水道未整備地域に住んでいる方が、家庭雑排水の吸込下水槽の掘り替え・改造・清掃をしたときに補助金を交付しています。申請の期間・方法等は、次のとおりです。
申請期間：掘り替え・改造工事完了前▼清掃・清掃完了後二か月以内(年度内二回まで)
申請方法：環境業務課(本庁舎五階)または出張所にある申

請書と、必要書類を環境業務課または出張所に提出
補助金額(一回につき)：掘り替え二万二千円まで▼改造二万一千円まで▼清掃四万六千円まで
*補助金は口座振り込みのため、申請時に金融機関の口座番号と印鑑が必要です。
問い合わせ：環境業務課管理係・TEL内線2632

浸透ます、小型貯留槽の設置に補助します



市では、市の基準を満たす雨水対策施設を設置する市民の皆さんに対し、一定の補助を行っています(営利目的・仮設等の建築物を除く)。雨水対策施設には浸透ます(四基まで)、小型貯留槽(二基まで)などがあります。
補助金額は次のとおりです。
詳しくは、お尋ねください。
*申請は、必ず工事の着工前に行ってください。
問い合わせ：下水工務課排水設備担当・TEL223-0331

| | | | | |
|-------|------------------|---------|-------|-------|
| 浸透ます | 一基 | 一基 | 三基 | 四基 |
| 小型貯留槽 | 一万九千円 | 三万三千円 | 四万六千円 | 五万八千円 |
| 複合型 | 浸透ます+小型貯留槽(最高六基) | 九万六千円まで | | |

年金受給者の皆さん、現況届の提出を忘れずに!

現況届(年金受給者現況届)の提出
老齢・遺族・障害など公的年金の受給者は、指定日(誕生日の末日、二十歳前に初診日のある傷病による障害基礎年金等の受給者は七月末日)までに、現況届を提出してください。
現況届は、指定日が属する月の初旬に各受給者へ送付されます。必要事項を記入し、下記のとおりに提出してください。複数の年金受給者(例外を除く)の場合は、現況届を一部提出すればよいことになっています。
提出期限に遅れたり、提出し

なかつたりすると、年金の支払いが一時差し止めになる場合がありますので、ご注意ください。
現況届の紛失や届かない場合は、川越社会保険事務所(協田本町一五、一三)または国保年金課(本庁舎二階)・出張所・連絡所にありますので、ご連絡ください。
*年金を受けるようになってから一年未満の方や年金の全額が支給停止になっている方は、現況届の提出は必要ありません。
現況届の提出方法
①二十歳前に初診日のある傷病

による障害基礎年金等の受給者へ送付されたハガキに必要な事項を記入し、国保年金課・出張所・連絡所に提出
②①以外の受給者へ送付されたハガキに必要な事項を記入し、切手をはって返送
*詳しくは、現況届に同封している説明書(しおり)をご覧ください。
問い合わせ：国保年金課国民年金係・TEL内線2481▼川越社会保険事務所・TEL242-2345

中学生社会体験事業を行います

職場体験・福祉体験に挑戦
今年度から川越市の単独事業となつた中学生社会体験事業。この事業は、中学生が地域の中でさまざまな社会体験活動や多くの人々とのふれあいを通して、自律心を養い、たくましく豊かに生きる力を大きくむことをねらいとしています。
市立の全中学校の生徒約二千八百人が、三日間(または二日)

の社会体験を実施します。各学校から受け入れ依頼があります。また、社会体験活動場所としてご協力いただける場合は、各中学校までご連絡ください。
実施学年：中学1年生または2年生
問い合わせ：教育指導課指導係・TEL内線2922



市民意識調査にご協力ください

市では、六月下旬から七月上旬にかけて「市民意識調査」を実施します。
この調査は、都市基盤・産業・教育・文化・福祉・生活・環境などの市民生活に密着する問題について、市民の皆さんから市政に対する考えを伺い、川越市の今後のまちづくりのために、資料として活用させていただきます。
調査票の届いた方は、ご協力

をお願いします。
調査対象者：住民基本台帳に登録されている20歳以上
調査人員：三千人(無作為抽出)
調査内容：都市基盤や生活環境に関する意識・市政に対する意見など、市民生活全般
調査方法：郵送された調査書に記入後、返送による回収
問い合わせ：広報課広報係担当・TEL内線2121



応急水害訓練を実施

これからの時期、台風や大雨による水害が心配されます。市では、いざというときに迅速な対応ができるよう、5月20日に川越運動公園で応急水害対策訓練を実施しました。舟橋市長をはじめ、市職員268人が参加し、水害が発生した場合を想定した土のう作り・排水ポンプ操作・情報伝達などの訓練を行いました。
市民の皆さんの家庭でも、台風や大雨のときは、気象情報に十分注意し、日ごろから避難場所の確認や非常持ち出し品などをまとめておくなど、いざという時に適切な対応ができるようお願いいたします。

問い合わせ：防災課防災担当・TEL内線2241

埼玉県南中部地域の注意報と警報(基準値)

大雨注意報 = 1時間雨量30mm以上・3時間雨量50mm以上・24時間雨量60mm以上の場合
洪水注意報 = 1時間雨量30mm以上で総雨量60mm以上・3時間雨量50mm以上で総雨量60mm以上・24時間雨量80mm以上の場合
大雨・洪水警報 = 1時間雨量40mm以上・3時間雨量80mm以上・24時間雨量150mm以上の場合

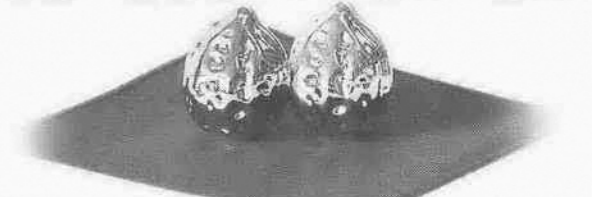
金婚記念品を贈ります

ことし金婚（結婚五十周年）を迎える夫婦を祝い、九月に記念品を贈ります。

対象：昭和28年中に結婚し、ことし9月1日(月)の時点で市内に住んでいる夫婦

申し込み方法：高齢者いきがい課（本庁舎一階）・出張所・連絡所にある届け出用紙に必要事項を記入し、7月11日(金)までに高齢者いきがい課・出張所・連絡所に提出

問い合わせ：高齢者いきがい課
いきがい係・TEL内線2553



金婚記念品…くるみの形をした磁石式の健康器具

ふれあいと対話が築く明るい社会

七月は「社会を明るくする運動」強調月間です。この運動は、犯罪や非行の防止と罪を犯した人たちの更生について理解を深め、それぞれの立場で力を合わせ、犯罪や非行のない明るい社会を築こうとするものです。

犯罪や非行が生まれるのは地域社会です。そして罪を償い、更生を果たす場も地域社会です。罪を犯した人や非行に陥った少年の更生が円滑に行われ、真に実効あるものとするには、その人自身の更生への意欲と合わせ、その人を取り巻く地域社会の理解と協力が不可欠です。特に近年、少年犯罪・非行が注目されています。子どもと大人の間で自己の確立と社会性の育成に揺れ動く少年期は、本人だけの力で乗り越えるのが困難な場合もあります。

次代を担う少年たちの健全な育成のため、専門の機関や団体の努力もさることながら、地域社会の皆さんの積極的な協力が必要です。皆さんの温かい心で、少年たちを見守ってください。

問い合わせ：生活福祉課総務係・TEL内線2523

市税の収納窓口を延長します

左表の日程で、市税の収納窓口を、午後五時から七時までの間延長します。昼間に納付や来庁が困難な方は、ご利用ください

| 月日 | 受付窓口 |
|----------|--------------------|
| 7月22日(火) | 芳野出張所・古谷出張所・南古谷出張所 |
| 7月24日(木) | 高階出張所・福原出張所・大東出張所 |
| 7月25日(金) | 霞ヶ関出張所・霞ヶ関北出張所 |

各細出張所・山田出張所

戸籍の届け出には、免許証などの証明書の提示が必要になります

最近、本人の知らない間に婚姻などの届け出が提出されるといふ虚偽の届け出事件が全国で発生しています。

このため、婚姻や離婚、養子縁組や養子離縁など、次のような戸籍届け出については、七月一日(火)から運転免許証やパスポートなど、写真が添付されている官公署発行の証明書による本人確認が必要です。

これは、虚偽の届け出を早期に発見し、市民の皆さんの身分

戸籍の届け出には、免許証などの証明書の提示が必要になります

を証明する戸籍の正確性を確保するためのものです。ご理解とご協力をお願いします。

対象となる戸籍届け出

- 婚姻届 ●協議離婚届 ●養子縁組届 ●協議離縁届 ●任意認知届 ●転籍届 ●入籍届 ●分籍届 ●死亡養親または死亡養子との離縁届 ●離縁の際に称していた氏を称する届 ●離婚の際に称していた氏を称する届 ●協議による親権者指定届 ●親権（管理者）辞任届 ●親権（管理者）回復届 ●

納税証明書の発行には、本人確認が必要になります

県内において、融資等に添付する納税証明書が本人の知らない間に使用されるといふ事件が起きています。

これを防止するため、七月一日(火)から納税証明書（軽自動車

継続検査用を除く）を請求する場合は、運転免許証など、公的機関が発行した証明書による本人確認が必要です。ご理解とご協力をお願いします。

* 代理人による請求の場合は、委任状の提出と併せて代理人の本人確認を行います。

問い合わせ：収納課管理係・TEL内線2381

卸売市場の出店業者を募集します

埼玉川越総合地方卸売市場では、青果・水産物の仲卸業者と関連店舗で販売を行う業者を募集します。

施設使用料等は、下表のとおりです。貸し出しは、一階・二階を合わせた一区画になります。また、合計月額賃料のほかに、保証金が必要です。

| 区分 | 業種 | 面積 | 月額賃料 | 合計月額賃料 |
|------|---------------|-----|----------|----------|
| 仲卸業者 | 青果物 1階 | 80㎡ | 320,000円 | 440,000円 |
| | 2階 | 80㎡ | 120,000円 | |
| 関連業者 | 水産物 1階 | 30㎡ | 120,000円 | 165,000円 |
| | 2階 | 30㎡ | 45,000円 | |
| | 第1種 1階 | 41㎡ | 164,000円 | 225,500円 |
| | 2階 | 41㎡ | 61,500円 | |
| | 第2種 1階 (食堂関係) | 64㎡ | 256,000円 | 256,000円 |

問い合わせ：川越総合卸売市場
(株) TEL240-2246



営業用はかりの定期検査

本庁管内のはかりの定期検査を行います。営業用に使用しているはかりを会場まで持ち込み、検査を受けてください。

電気式はかりを使用している場合は、八月一日(金)〜九月三十日(火)に各使用者を巡回して検査を行います。

出張所管内のはかりの検査に

ついては、来年度実施します。

日時：7月14日(月)〜23日(水) (土・日曜日、祝日を除く)

会場：計量検査所(石原町二丁目三三-一)

問い合わせ：商工振興課商工係・TEL内線2723

- ギャラリートーク (学芸員による展示解説)
日時…7月13日(日)・26日(土)、8月9日(土)・16日(土)、午後2時30分～ 経費…観覧料
- 子どものためのギャラリートーク+ちよっと裏側
日時…7月20日(日)、8月3日(日)・10日(日)、午後2時30分～ 経費…無料 (高校生以上は観覧料)
- 講演会
三重県立美術館学芸員・田中善明さんの講演「絵画を楽しむ - 三重県立美術館のコレクションから」。
日時…7月27日(日)、午後1時30分～3時 会場…アートホール (市立美術館2階) 定員…先着80人 経費…無料 申し込み…午後0時30分から整理券配布
- コンサート (川越女子高校弦楽オーケストラ部)
日時…8月17日(日)、午後3時30分～ 会場…アートホール (市立美術館2階) 経費…無料
- 関連講座
申し込み方法は、往復ハガキに希望講座名・住所(郵便番号)・氏名・学年・電話番号を明記し、市立美術館講座係(〒350-0053郭町2丁目30-1)。「銅版画って? - 銅板に描いて、すってみよう! -」講師は銅版画家・横山智子さん。
日時…8月7日(土)・8日(日)、午前9時30分～正午 対象…小学5年生～中学生 材料費…2,000円 定員…15人程度 申込締切日…7月19日(土)必着
「落葉の版画 - 葉っぱの版画、造ってみよう! -」講師は版画家・高柳裕さん。
日時…8月27日(火)・28日(水)、午前9時30分～正午 対象…小中学生 材料費…1,000円 定員…15人程度 申込締切日…8月8日(金)必着
問い合わせ…市立美術館・TEL228-8080

三重県立美術館所蔵名品展 I

「日本洋画の楽しみ」

7月10日(木)～8月17日(日)
午前9時～午後5時 (入場は午後4時30分まで)

主な作家

藤島武二・岸田劉生・梅原龍三郎・安井曾太郎・藤田嗣治・浜口陽三ほか

日本近代の洋画を中心に三重県立美術館の所蔵作品の中から、著名な作家の油彩画・版画・彫刻・素描など60点を展示。また、子どもが作品を鑑賞するための「ワークシート」(手引き)を用意します。ぜひ、家族でご来館ください。

休館日…月曜日(7月21日(祝)を除く)・7月22日(火)・7月25日(金)
観覧料…一般=500円(400円)▶大学生・高校生=350円(280円)
*()内は20人以上の団体料金。中学生以下と障害者は無料です。
*常設展も併せてご覧になれます。

藤島武二「セーヌ河畔」

川越シティカレッジ講座

尚美学園大学オープンカレッジ

「IT(情報通信技術)講習フォローアップ講座2003」(共催=尚美学園大学)

一步踏み込んでより実践的にIT(情報通信技術)を習得するため、ITの基礎的な知識がある方を対象に各種ソフトの実践的な操作方法の習得を目指す4回1コースの講座です。

会場...尚美学園大学川越キャンパス(豊田町1丁目) 定員...各30人(抽せん) 受講料...4,000円(テキスト代として、C・Dコース=各950円▶Eコース=1,660円が別途必要。1回目の講義時に集金) 申し込み...往復ハガキ(1枚につき1コース)に氏名・性別・連絡先(郵便番号・住所・電話番号・Eメールアドレス)・年齢・職業・受講希望コースを明記し、7月15日(火)(消印有効)までに〒350-1110豊田町1丁目1-1・尚美学園大学「IT講習フォローアップ講座担当係」TEL246-2700

- Excelによる表計算・グラフ作成演習「家計簿を作ってエンゲル係数をグラフで見よう!」(講師=尚美学園大学芸術情報学部専任講師・華山宣尚さんほか)
Aコース=8月6日(水)・13日(水)・20日(水)・27日(水)、午前9時30分~正午
Bコース=8月9日(土)・16日(土)・23日(土)・30日(土)、午後1時30分~4時
PowerPointによるビジュアルプレゼンテーション演習「ポスターや案内も作れる実践編!」(講師=尚美学園大学芸術情報学部助教授・定平誠さん)
Cコース=8月6日(水)・13日(水)・20日(水)・27日(水)、午後1時30分~4時
Dコース=8月9日(土)・16日(土)・23日(土)・30日(土)、午前9時30分~正午
HTMLによるWeb作成演習「うれし、楽しい自分のホームページを作ってみよう!」(講師=SOHOネットワークス埼玉会長・斎藤忍さん)
Eコース=8月6日(水)・13日(水)・20日(水)・27日(水)、午後6時30分~9時
問い合わせ...大学設置準備室大学設置準備担当・TEL内線2171

退職者医療制度の届け出をお願いします

退職者医療制度の適用について
退職者医療制度は、国民健康保険制度の健全な運営を図るため、退職被保険者本人と被扶養者の医療費の一部を社会保険制度からの交付金により賄う制度です。
市の国保(国民健康保険)に加入している一般被保険者で、次の対象要件のいずれかに該当する場合は、退職者医療制度の対象となります。年金証書を受け取った日から十四日以内に、国保年金課(本庁舎二階)・出張所・連絡所へ届け出をしてください。
対象要件
①厚生年金・共済年金等、老齢
②厚生年金・共済年金等、老齢
③年金の受給者で、加入期間が20年以上
④年金の受給者で、加入期間が40歳以降に10年以上
*ただし、①②ともに老人保健該当者は除きます。
*被扶養者とは、退職被保険者本人と同じ世帯で、主に退職被保険者本人の収入により生計を維持する配偶者(内縁でも可)と三親等以内の親族です(老人保健受給者を除く)。
*退職者医療制度での国保税や医療費の一部負担金割合等は、一般被保険者と同じです。
市に加入している一般
(退職)年金の受給者で、加入期間が20年以上
(退職)年金の受給者で、加入期間が40歳以降に10年以上
*ただし、①②ともに老人保健該当者は除きます。
*被扶養者とは、退職被保険者本人と同じ世帯で、主に退職被保険者本人の収入により生計を維持する配偶者(内縁でも可)と三親等以内の親族です(老人保健受給者を除く)。
*退職者医療制度での国保税や医療費の一部負担金割合等は、一般被保険者と同じです。
市に加入している一般
被保険者で、厚生年金等の年金支払者からの報告により、退職者医療制度の対象となる年金受給者(本人のみ)は、職権により退職被保険者への切り換えを行います。
なお、退職者本人の確認が必要な場合や被扶養者認定の確認が必要な場合には、退職者本人の届け出をお願いします。
職権による退職者医療制度の対象者には「退職被保険者証」を送付しますので、医療機関などで受診するときは、送付された「退職被保険者証」を提示してください。
お問い合わせ:国保年金課国保係 TEL内線2479

食 気をつけましょう

食 中毒は、夏期に発生しやすくなります。原因はさまざまですが、そのほとんどが細菌によるものです。次のことに注意し、食中毒を防ぎましょう。

- ①食中毒の原因菌を付けない
・食事や調理のときは、よく手を洗う。
・食器と調理器具は清潔にする。特に、生の肉や魚を調理した後は、まな板・包丁等の調理器具をよく洗う。
・肉や魚を保管するときは、ビニール袋やふたのある容器に入れ、他の食品に触れないようにする。
・新鮮な材料を選ぶ。
②食中毒の原因菌を増やさない
・調理前・調理後の食品は室温で放置しない。
・冷蔵庫の詰めすぎに注意する。
③食中毒の原因菌を殺す
・ふきんやまな板などは、熱湯や消毒剤で殺菌する。
・食品を加熱するときは、中心部まで十分に行う(75度で1分以上)。
以上のことに注意するとともに、休養を十分に取り、体調を整え、食中毒菌に負けない抵抗力を養っておくことも大切です。

お問い合わせ...食品・環境衛生課食品衛生係 TEL227-5103

夏の食中毒

お知らせパツク

公民館

わくわく子どもクッキング

北公民館 TEL222-1400
そうめんと杏仁豆腐を作る。
日時:7月26日(土)、午前10時~正午
対象:市内在住の小学生
定員:二十一人(抽せん)
経費:五百五十円
申し込み:7月12日(土)、午前10時に経費を添えて北公民館

男の料理入門講座

大東公民館 TEL243-0022
料理の基礎を学ぶ。最終日は、そば打ち体験と試食。
日時:8月23日~12月6日、土曜日(全八回)、午前9時~正午
会場:大東公民館と都幾川村のそば道場
対象:40歳以上の男性
定員:二十四人(抽せん)
経費:七千円
申し込み:往復ハガキに講座名・住所・氏名・年齢・電話番号を明記し、8月1日(金)までに〒350-0050-1118豊田本二〇〇三・大東公民館(8月1日(金)、午後4時から抽せん)

おもちゃの病院

おもちやの修理と見学。修理代は無料(場合により実費)。当日直接各公民館。
中央公民館 TEL222-1394
先着二十個程度。
日時:7月12日(土)、午前10時~午後2時

子育てサロン

幼児と親の交流の場。当日直接各公民館。
南公民館 TEL243-0038
日時:7月9日(水)・23日(水)
日時:7月24日(水)、午前10時~正午
対象:市内在住または在勤
定員:先着三十人
申し込み:7月2日(水)、午前10時~11日(金)、午後5時に大東南公民館(電話・ファクス可)

遊びの広場

南公民館 TEL243-0038
家族 定員:先着二十組
午前10時~11時30分
対象:幼児と親
かんがる
北公民館 TEL222-1400
日時:7月10日(水)・24日(水)、午前10時~正午
対象:幼児と親
定員:先着十五組
ここに子育て教室
川鶴公民館 TEL233-9306
乳歯と永久歯について。
日時:7月17日(水)、午前10時~11時30分
対象:乳幼児と保護者
持ち物:仕上げ磨き用歯ブラシ・母子健康手帳
家族みんなのおしゃべりルーム
名細公民館 TEL231-0001
日時:7月29日(火)、午前10時~11時30分
対象:乳幼児と保護者

おもちやクリニック

南公民館 TEL243-0038
おもちやの修理。当日直接南公民館。
日時:7月19日(土)、午後1時~3時
対象:親子
定員:先着二十組
経費:修理代は無料(場合により実費)

わんぱくキッズ

南公民館 TEL243-0038
ジュニアリーダーといっしょに一泊二日の夏休みキャンプ。
日程:8月3日(日)・4日(月)
会場:名栗溪谷キャンプ場(名栗村)
対象:小学3~6年生
定員:先着四十人
経費:五千円
申し込み:7月5日(土)、午前9時から経費を添えて南公民館

注意

市内の交通事故発生件数(1月~5月)
平成15年 平成14年 増減数
事故件数 4,255件 3,988件 +267件
人身事故件数 1,070件 1,092件 -22件
死者数 9人 11人 -2人
傷者数 1,307人 1,332人 -25人
物損事故件数 3,185件 2,896件 +289件
交通事故に備えて川越市交通災害共済
問い合わせ:総合交通政策課 TEL内線3265

川越地区消防組合管内(川越市・川島町)火災と救急出動(5月)
火災件数... 8件
損害額... 10万円
救急出動... 1,008件
搬送人員... 962人
消防テレホンサービス TEL223-0700
*かけまちがいにご注意ください。

お知らせパツク
川越市役所 TEL224-8811

総合体育館の体操教室

川越運動公園総合体育館 TEL224-8765
申し込みは、7月12日(出)、午前9時から経費を添えて総合体育館内・武道場1(8時30分から整理券配布、原則一人一教室)。

いきいき体操教室①

日時：8月11日～11月17日、月曜日、午前9時30分～11時30分 対象：60歳以上 定員：先着五十人 経費：二千四百円

いきいき体操教室②

日時：8月28日～11月13日、木曜日、午前9時30分～11時30分 対象：60歳以上 定員：先着五十人 経費：二千四百円

女性健康体操教室

日時：8月11日～11月17日、月曜日、午後2時～3時30分 対象：30歳以上の女性 定員：先着五十人 経費：二千四百円

エアロビクス教室

日時：8月11日～11月17日、月曜日、午後7時～8時30分 対象：18歳以上 定員：先着五十人 経費：三千六百円

リフレッシュ軽スポーツ教室

日時：8月20日～11月12日、水曜日、午後7時～9時 対象：...

ソフトエアロビクス教室

日時：8月28日～11月13日、木曜日、午後1時～2時30分 対象：18歳以上 定員：先着五十人 経費：三千六百円

親子体操教室

日時：9月3日～11月12日、水曜日、午後3時～4時30分 対象：3歳以上の未就学児童と保護者 定員：先着二十五組 経費：四千円

親子で楽しむデジタル写真講座

生涯学習課・TEL内線2844 日時：8月8日(金)・11日(月)、午前9時30分～午後3時30分 会場：霞ヶ関北小学校ほか 対象：初心者的小学4～6年生と親 定員：20組(抽せん) 経費：一人百円(保険代) 申し込み：往復ハガキに講座名・親子の氏名・子の学年・住所・電話番号を明記し、7月15日(火)(消印有効)までにTEL350-8601川越市役所生涯学習課

親子で学ぶパソコン入門

市立川越高校 TEL243-0800 基礎からワープロ(ワード)・インターネットの操作を学ぶ。 日時：7月26日(土)・27日(日)、午前9時～午後4時 対象：...

親子で学ぶパソコン入門

市立川越高校 TEL243-0800 基礎からワープロ(ワード)・インターネットの操作を学ぶ。 日時：7月26日(土)・27日(日)、午前9時～午後4時 対象：...

伊佐沼青空市

農業ふれあいセンター TEL226-6552 模擬店コーナー(新鮮野菜・地卵等)とリサイクル・フリーマーケット。 日時：7月27日(日)、午前9時～午後1時

リサイクル・フリーマーケット

対象：市内在住の20歳以上(営業目的は不可) 定員：五十区画(抽せん) 経費：一区画千円 申し込み：往復ハガキ(一家族一枚)に催し名・住所・氏名・年齢・職業・電話番号・主な品物を明記し、7月3日(木)(必着)までにTEL350-0855伊佐沼八八七・農業ふれあいセンター(7月4日(金)、午前9時に公開抽せん。結果は14日(月)までに通知)

勤労青少年の日記念テニス大会

勤労青少年ホーム TEL222-5241 試合経験の少ない初級者から中級者によるミックスダブルストーナメント(女子ダブルス可)。 日時：7月5日(土)、午後5時～9時(雨天の場合は12日(土)) 会場：川越運動公園テニスコ

就学相談説明会

教育総合相談センター・リベール TEL234-8333 就学に向けての相談や説明会等。 日時：7月11日(金)、午前10時～正午 会場：さわやか活動館(的場二六四九一) 対象：障害のある児童の保護者

子どもキャンプ

青少年課・TEL内線2493 青少年相談員とキャンプ。当せんした場合は、7月27日(日)、午後2時から南公民館で行われる説明会に、経費を持参のうえ出席。 日時：8月9日(土)・10日(日)(泊二日) 会場：埼玉県青少年総合野外活動センター(秩父市) 対象：市内在住の小学3～6年生 定員：三十人(抽せん) 経費：千五百円 申し込み：往復ハガキ一枚につき三人までに催し名・参加者全員の住所・氏名(ふりがな)・性別・学年・電話番号を明記し、7月

第8回環境ふれあい教室「水生生物調査」

環境保全課・TEL内線2625 FAX225-9800 川の底生生物を調査し、市内河川の水質などを考える。 日時：7月23日(水)、午前8時30分～午後3時30分(集合前) 会場：高麗川(日高市) 対象：市内在住の小学4年生(中学生(保護者同伴可)) 定員：先着四十人 経費：二百円 申し込み：7月1日(火)、午前8時30分から環境保全課(電話・ファクス可)

富士山登山ツアー

川越市勤労福祉サービスセンター TEL223-3999 富士山五合目から頂上までの登山。八合目の山小屋に宿泊(一泊三食付き)。上級者向き。 日時：8月3日(日)・4日(月)、午前7時～翌午後5時30分 会場：富士山(山梨県) 対象：市内在住または在勤の勤労者と家族 定員：二十五人(抽せん) 経費：一万七千円 申し込み：往復ハガキに催し名・住所・氏名・年齢・電話番号を明記し、7月4日(金)(必着)までにTEL350-0057大手町八・六(カーサ・ボスコ一階)・勤労福祉サービスセンター富士山係

富士山登山ツアー

川越市勤労福祉サービスセンター TEL223-3999 富士山五合目から頂上までの登山。八合目の山小屋に宿泊(一泊三食付き)。上級者向き。 日時：8月3日(日)・4日(月)、午前7時～翌午後5時30分 会場：富士山(山梨県) 対象：市内在住または在勤の勤労者と家族 定員：二十五人(抽せん) 経費：一万七千円 申し込み：往復ハガキに催し名・住所・氏名・年齢・電話番号を明記し、7月4日(金)(必着)までにTEL350-0057大手町八・六(カーサ・ボスコ一階)・勤労福祉サービスセンター富士山係

彩の国 西武ライオンズ応援団

対日本ハムファイターズ戦の観戦・抽せん会・選手との記念撮影(抽せん)など。立ち見の場合あり。 日時：8月3日(日)(集合11時) 会場：西武ドーム(所沢市) 定員：千人(抽せん) 経費：大人1千円(中学生以下500円) 申し込み：往復ハガキに代表者の住所・氏名・電話番号・大人と中学生以下を分けて参加人数を明記し、7月14日(月)(必着)までにTEL330-9301埼玉県民生活課

第21回川越市星空観察の集い

環境政策課・TEL内線2613 星の観察やプラネタリウムの上映。 日時：8月1日(金)、午後6時30分～8時30分 会場：児童センターこどもの城 対象：市内在住または在勤の小学生以上(小学生は保護者同伴) 定員：先着四十人 申し込み

東京国際大学の公開講座

東京国際大学 TEL234-2758 申し込み等、詳しくはお尋ねください。 ■「はじめてのパソコン」講座 日程：8月4日(月)・5日(火) 会場：東京国際大学第一キャンパス(的場北一丁目) 定員：先着三十人 経費：五千円

東京国際大学の公開講座

東京国際大学 TEL234-2758 申し込み等、詳しくはお尋ねください。 ■「はじめてのパソコン」講座 日程：8月4日(月)・5日(火) 会場：東京国際大学第一キャンパス(的場北一丁目) 定員：先着三十人 経費：五千円

シルバーパソコン教室：8月

川越市シルバー人材センターパソコン教室・TEL・FAX241-9503 ローマ字入力・かな入力が選べます。

Table with 3 columns: Course Name, Dates, Fee. Includes: 初級ワード(1日コース), 中級ワード(1日コース), デジタルカメラの取り扱い, ホームページの作り方(2日コース), IT講座, エクセル(2日コース), 賞状・トーナメント表, 練習講座.

時間…午前10時～午後3時 会場…小ヶ谷老人憩いの家 対象…市内在住 定員…各15人(抽せん) 申し込み…7月16日(水)までに電話またはファクスでシルバー人材センターパソコン教室(希望日は複数選択可、火・日曜日は休み) ●出張指導・個人指導・環境設定・トラブル処理などにも応じます。

弓道教室

川越市施設管理公社 TEL225-8720 日時：7月26日～9月27日、土曜日、午後5時30分～7時30分 会場：川越武道館 対象：市内在住か通勤または在学の高校生以上 定員：先着三十五人 経費：三千円 申し込み：7月2日(水)(火曜を

夏休み子ども料理教室

今成学校給食センター TEL223-0891 日時：8月27日(水)、午前9時30分～正午 午後1時30分～4時 会場：中央公民館 対

水中ウォーキング教室

市民スポーツ課・TEL内線2852 水温等の関係で、プールが開設されない日は中止。 日時：8月6日(水)～8日(金)、14日(水)・15日(金)、午前10時～11時 会場：霞ヶ関北小学校 対象：市内在住または在勤の18歳以上 定員：先着三十人 経費：千円 申し込み：7月2日(水)～16日(水)、午前9時～午後5時に経費を添えて市民スポーツ課

初心者ジュニア水泳教室

市民スポーツ課・TEL内線2851 日時：8月4日(月)～9日(土)、午前10時～正午 会場：仙波小学校 対象：市内在住の小学3～6年生 定員：先着四十人 経費：千円 申し込み：6月30日(月)～7月14日(月)、午前9時～午後5時に経費を添えて市民スポーツ課

基本講習と試食

TEL226-6552 基本講習と試食。 日時：7月18日(金)、午前9時～午後1時 対象：市内在住 定員：二十五人(抽せん) 経費：七百円 申し込み：往復ハガキ(一人一枚)に講座名・住所・氏名・年齢・職業・電話番号を明記し、7月3日(水)までにTEL350-0855伊佐沼八八七・農業ふれあいセンター(7月9日(水)、午前9時に公開抽せん。結果は18日(金)までに通知)

手打ちそば講習会

TEL226-6552 基本講習と試食。 日時：7月18日(金)、午前9時～午後1時 対象：市内在住 定員：二十五人(抽せん) 経費：七百円 申し込み：往復ハガキ(一人一枚)に講座名・住所・氏名・年齢・職業・電話番号を明記し、7月3日(水)までにTEL350-0855伊佐沼八八七・農業ふれあいセンター(7月9日(水)、午前9時に公開抽せん。結果は18日(金)までに通知)

16ミリ映写機操作技術講習会

中央図書館 TEL222-0559 FAX224-7822 日時：7月13日(日)・20日(日)、午前9時～午後4時 対象：市内在住 定員：二十四人(抽せん) 経費：八百円 申し込み：往復ハガキ(一人一枚)に講座名・住所・氏名・年齢・職業・電話番号を明記し、7月8日(水)までにTEL350-0855伊佐沼八八七・農業ふれあいセンター(7月9日(水)、午前9時に公開抽せん。結果は18日(金)までに通知)

田舎まんじゅう講習会

TEL222-0559 FAX224-7822 日時：7月30日(水)、午後1時30分～4時 対象：市内在住 定員：二十四人(抽せん) 経費：八百円 申し込み：往復ハガキ(一人一枚)に講座名・住所・氏名・年齢・職業・電話番号を明記し、7月8日(水)までにTEL350-0855伊佐沼八八七・農業ふれあいセンター(7月9日(水)、午前9時に公開抽せん。結果は18日(金)までに通知)

除く、午前9時から経費を添えて川越武道館

対象：小学4年生～中学生 定員：各先着二十五人 経費：三百円程度 申し込み：7月3日(水)、午前8時30分から電話で今成学校給食センター

市内在住の中学生と親(二人一組) 定員：二十組(抽せん) 申し込み：往復ハガキに講座名・中学生の氏名・学年・家族の氏名・年齢・性別・住所・電話番号を明記し、7月14日(月)(必着)までにTEL350-1126旭町二丁目三七・市立川越高校

市内在住の中学生と親(二人一組) 定員：二十組(抽せん) 申し込み：往復ハガキに講座名・中学生の氏名・学年・家族の氏名・年齢・性別・住所・電話番号を明記し、7月14日(月)(必着)までにTEL350-1126旭町二丁目三七・市立川越高校

市内在住の中学生と親(二人一組) 定員：二十組(抽せん) 申し込み：往復ハガキに講座名・中学生の氏名・学年・家族の氏名・年齢・性別・住所・電話番号を明記し、7月14日(月)(必着)までにTEL350-1126旭町二丁目三七・市立川越高校

市内在住の中学生と親(二人一組) 定員：二十組(抽せん) 申し込み：往復ハガキに講座名・中学生の氏名・学年・家族の氏名・年齢・性別・住所・電話番号を明記し、7月14日(月)(必着)までにTEL350-1126旭町二丁目三七・市立川越高校

市内在住の中学生と親(二人一組) 定員：二十組(抽せん) 申し込み：往復ハガキに講座名・中学生の氏名・学年・家族の氏名・年齢・性別・住所・電話番号を明記し、7月14日(月)(必着)までにTEL350-1126旭町二丁目三七・市立川越高校

市内在住の中学生と親(二人一組) 定員：二十組(抽せん) 申し込み：往復ハガキに講座名・中学生の氏名・学年・家族の氏名・年齢・性別・住所・電話番号を明記し、7月14日(月)(必着)までにTEL350-1126旭町二丁目三七・市立川越高校

市内在住の中学生と親(二人一組) 定員：二十組(抽せん) 申し込み：往復ハガキに講座名・中学生の氏名・学年・家族の氏名・年齢・性別・住所・電話番号を明記し、7月14日(月)(必着)までにTEL350-1126旭町二丁目三七・市立川越高校

市内在住の中学生と親(二人一組) 定員：二十組(抽せん) 申し込み：往復ハガキに講座名・中学生の氏名・学年・家族の氏名・年齢・性別・住所・電話番号を明記し、7月14日(月)(必着)までにTEL350-1126旭町二丁目三七・市立川越高校

市内在住の中学生と親(二人一組) 定員：二十組(抽せん) 申し込み：往復ハガキに講座名・中学生の氏名・学年・家族の氏名・年齢・性別・住所・電話番号を明記し、7月14日(月)(必着)までにTEL350-1126旭町二丁目三七・市立川越高校

市内在住の中学生と親(二人一組) 定員：二十組(抽せん) 申し込み：往復ハガキに講座名・中学生の氏名・学年・家族の氏名・年齢・性別・住所・電話番号を明記し、7月14日(月)(必着)までにTEL350-1126旭町二丁目三七・市立川越高校

市内在住の中学生と親(二人一組) 定員：二十組(抽せん) 申し込み：往復ハガキに講座名・中学生の氏名・学年・家族の氏名・年齢・性別・住所・電話番号を明記し、7月14日(月)(必着)までにTEL350-1126旭町二丁目三七・市立川越高校

市内在住の中学生と親(二人一組) 定員：二十組(抽せん) 申し込み：往復ハガキに講座名・中学生の氏名・学年・家族の氏名・年齢・性別・住所・電話番号を明記し、7月14日(月)(必着)までにTEL350-1126旭町二丁目三七・市立川越高校

市内在住の中学生と親(二人一組) 定員：二十組(抽せん) 申し込み：往復ハガキに講座名・中学生の氏名・学年・家族の氏名・年齢・性別・住所・電話番号を明記し、7月14日(月)(必着)までにTEL350-1126旭町二丁目三七・市立川越高校

市内在住の中学生と親(二人一組) 定員：二十組(抽せん) 申し込み：往復ハガキに講座名・中学生の氏名・学年・家族の氏名・年齢・性別・住所・電話番号を明記し、7月14日(月)(必着)までにTEL350-1126旭町二丁目三七・市立川越高校

市内在住の中学生と親(二人一組) 定員：二十組(抽せん) 申し込み：往復ハガキに講座名・中学生の氏名・学年・家族の氏名・年齢・性別・住所・電話番号を明記し、7月14日(月)(必着)までにTEL350-1126旭町二丁目三七・市立川越高校

市内在住の中学生と親(二人一組) 定員：二十組(抽せん) 申し込み：往復ハガキに講座名・中学生の氏名・学年・家族の氏名・年齢・性別・住所・電話番号を明記し、7月14日(月)(必着)までにTEL350-1126旭町二丁目三七・市立川越高校

午前10時～午後5時 対象：市内在住か通勤または在学 定員：先着二十人 経費：千四百円 申し込み：7月3日(水)、午前10時から中央図書館(電話・ファクス可)

市内在住か通勤または在学 定員：先着二十人 経費：千四百円 申し込み：7月3日(水)、午前10時から中央図書館(電話・ファクス可)

ふるさとの味伝承学級

農業ふれあいセンター TEL226-6552 基本講習と試食。 日時：7月18日(金)、午前9時～午後1時 対象：市内在住 定員：二十五人(抽せん) 経費：七百円 申し込み：往復ハガキ(一人一枚)に講座名・住所・氏名・年齢・職業・電話番号を明記し、7月3日(水)までにTEL350-0855伊佐沼八八七・農業ふれあいセンター(7月9日(水)、午前9時に公開抽せん。結果は18日(金)までに通知)

手打ちそば講習会

TEL226-6552 基本講習と試食。 日時：7月18日(金)、午前9時～午後1時 対象：市内在住 定員：二十五人(抽せん) 経費：七百円 申し込み：往復ハガキ(一人一枚)に講座名・住所・氏名・年齢・職業・電話番号を明記し、7月3日(水)までにTEL350-0855伊佐沼八八七・農業ふれあいセンター(7月9日(水)、午前9時に公開抽せん。結果は18日(金)までに通知)

基本講習と試食

TEL226-6552 基本講習と試食。 日時：7月18日(金)、午前9時～午後1時 対象：市内在住 定員：二十五人(抽せん) 経費：七百円 申し込み：往復ハガキ(一人一枚)に講座名・住所・氏名・年齢・職業・電話番号を明記し、7月3日(水)までにTEL350-0855伊佐沼八八七・農業ふれあいセンター(7月9日(水)、午前9時に公開抽せん。結果は18日(金)までに通知)

手打ちそば講習会

TEL226-6552 基本講習と試食。 日時：7月18日(金)、午前9時～午後1時 対象：市内在住 定員：二十五人(抽せん) 経費：七百円 申し込み：往復ハガキ(一人一枚)に講座名・住所・氏名・年齢・職業・電話番号を明記し、7月3日(水)までにTEL350-0855伊佐沼八八七・農業ふれあいセンター(7月9日(水)、午前9時に公開抽せん。結果は18日(金)までに通知)

基本講習と試食

TEL226-6552 基本講習と試食。 日時：7月18日(金)、午前9時～午後1時 対象：市内在住 定員：二十五人(抽せん) 経費：七百円 申し込み：往復ハガキ(一人一枚)に講座名・住所・氏名・年齢・職業・電話番号を明記し、7月3日(水)までにTEL350-0855伊佐沼八八七・農業ふれあいセンター(7月9日(水)、午前9時に公開抽せん。結果は18日(金)までに通知)

公民館パソコン講座

山田公民館(Tel224-4194)のパソコン講座

①ワード入門講座 内容…「ワード2000」で、キーボード操作を中心に学ぶ 対象…パソコンが初めての成人 定員…20人(抽せん) 経費…200円

Table with 2 columns: Course Number, Date. Includes: 山田01 8月19日(火)・20日(水)、午前10時～午後4時

②ワード初級講座 内容…「ワード2000」で、簡単な文章の作成・編集等を学ぶ 対象…パソコンで文字入力ができる成人 定員…20人(抽せん) 経費…200円

Table with 2 columns: Course Number, Date. Includes: 山田02 8月21日(木)・22日(金)、午前10時～午後4時; 山田03 8月23日(土)・24日(日)、午前10時～午後4時

●申し込み方法 往復ハガキ(1人1枚)に講座名・講座番号(1つのみ)・住所・氏名(ふりがな)・年齢・電話番号を明記し、7月15日(火)(必着)までにTEL350-0822山田161-7・山田公民館「パソコン講座」。7月16日(水)、午後1時30分から公開抽せん。



普通救命講習会

消防本部警防課

TEL222-5891 FAX226-7291

人工呼吸・心臓マッサージなどの応急手当を学ぶ。

日時：7月24日(木)、午前9時30分～午後0時30分 会場：新宿分署 対象：川越市および川島町に在住か在勤または在学の中学生以上 定員：先着三十人 申し込み：7月10日(木)、午前10時から消防本部警防課(電話・ファクス可)

土曜体験教室

市立博物館

TEL222-5399 FAX222-5396

■あい染めをしよう
白いハンカチを染める。
日時：7月12日(土)、午前10時～11時30分 午後1時30分～3時30分 定員：各先着三十人 経費：二百円 申し込み：前10時まで(市立博物館)

み：7月4日(金)、午前9時から電話またはファクスで市立博物館
■和紙を作ろう
ハガキくらいの大きさの和紙をすく。
日時：7月26日(土)、午前10時～11時30分 午後1時30分～3時30分 定員：各先着三十人 経費：百円程度 申し込み：7月13日(日)、午前9時から電話またはファクスで市立博物館

子ども博物館教室

「川越城の探検」

市立博物館 TEL222-5399 FAX222-5396
本丸御殿・富士見櫓・門の跡などを探検。
日時：7月19日(土)、午前10時～午後3時 20日(日)、午前10時～正午(集合1両日とも午前10時まで(市立博物館))
対象：小学4年生～中学生

浦和レッズハートフルクリニックスサッカーキアラパン

川越運動公園陸上競技場 TEL224-8765

浦和レッズハートフルクリニックスサッカーキアラパン
日時：7月25日(金)、午後2時～3時 午後4時～5時 対象：小学生 定員：各先着二十人 申し込み：7月8日(火)、午前9時30分から西図書館(電話可)

「いのちの水を訪ねる」バスツアー

経営企画課 TEL223-3062

「いのちの水を訪ねる」バスツアー
日時：7月28日(月)、午後1時30分～3時30分 会場：アトレ六階コミュニティルームA
対象：かぎ編みで細編みのできる市内在住または在勤 定員：先着三十人 経費：八百円 申し込み：7月2日(火)、午後1時から電話で生活情報センター

西図書館の催し

西図書館 TEL237-5660

■手作り絵本教室
親子でいっしょに世界でたった一つの絵本を作る。
日時：7月25日(金)・30日(水)・8月22日(金)・29日(金)、午前10時～正午 対象：5歳以上の子と保護者 定員：先着十五組 申し込み：7月2日(火)、午後2時から公開抽せん

午前9時30分から西図書館(電話可)
■工作教室
ペットボトルでウォーターリングゲームを作ろう!
日時：7月25日(金)、午後2時～3時 午後4時～5時 対象：小学生 定員：各先着二十人 申し込み：7月8日(火)、午前9時30分から西図書館(電話可)

「いのちの水を訪ねる」バスツアー

経営企画課 TEL223-3062

「いのちの水を訪ねる」バスツアー
日時：8月23日(土)(雨天決行)、午前7時30分～午後6時 対象：市内在住の小学4～6年生と保護者(各一人) 定員：二十四組(抽せん) 経費：一人百円 申し込み：往復ハガキに催し名・住所・保護者の氏名・子どもの氏名(学年)・電話番号を明記し、7月24日(水)(必着)までに350・0054三久保町二〇・一〇・川越市上下水道局経営企画課

学校プール開放

市民スポーツ課 TEL内線2851

学校プール開放
当日直接会場。各校とも受け付けは、午前9時40分

日時：7月19日(土)・20日(日)、午前10時～正午 名細小学校 26日(土)・27日(日)、午前10時～正午 高階小学校・古谷小学校・山田小学校・生子小学校 対象：市内在住または在勤の小学生以上 定員：各校百人程度

消費者カレッジ

生活情報センター TEL226-7066

消費者カレッジ
日時：7月28日(月)、午後1時30分～3時30分 会場：アトレ六階コミュニティルームA
対象：かぎ編みで細編みのできる市内在住または在勤 定員：先着三十人 経費：八百円 申し込み：7月2日(火)、午後1時から電話で生活情報センター

募 集

臨時作業療法士 ひかり児童園 TEL224-7766

募 集
臨時作業療法士
同園に通園している子の訓練。詳しくはお尋ねください。
定員：一人(選考) 持ち物：履歴書・作業療法士免許 申し込み：電話で同園(随時)

看護専任教員・臨床実習指導者 川越准看護学院 TEL222-2167
ホームステイ登録家庭 国際交流課 TEL内線2142
姉妹都市から訪問団が来る際のホームステイ受け入れ家庭を募集。事前に登録し、受け入れを依頼する場合に連絡。今年度は、8月と10月にドイツから交流団が訪れる予定。

保育園の夏期アルバイト

子ども家庭課 TEL内線2582

保育園の夏期アルバイト
勤務日時：7月22日(火)～8月29日(金)、午前8時30分～午後5時 対象：保育士を養成する学校に在学中の方(高校生を除く) 申し込み：7月4日(金)までに写真をはった履歴書と勤務可能な期間を明記し、子ども家庭課に持参

皆さんからの善意 ありがとうございます ございました

川越市への寄付 平成15年5月(敬称略)

■金銭…総額130,978円
・川越緑地協会
・RYUJI音楽事務所
・川越香龍スタンプ会
・川越市緑の基金募金箱

■物品
川越ロータリークラブ

学校運営サポーターと 自立支援サポーター

教育指導課 TEL内線2921
詳しくは、6月26日(木)から教育指導課で配布する募集要項をご覧ください。
勤務地：市内小中学校 期間：10月～来年2月の60日(1日4時間) 定員：各十人(選考) 申し込み：7月22日(火)～8月4日(月)に応募書類を教育指導課に提出

第52回川越市美術展覧会 会作品

生涯学習課 TEL内線2842
詳しくは、開催要項をご覧ください。開催要項・出品票は、生涯学習課と各公民館で配布します。
展示期間：10月2日(木)～5日(日)、午前9時～午後5時(5日は午後4時まで) 会場：市立美術館 募集部門：①日本画②洋画・彫塑③工芸④書⑤写真 資格：市内および市周辺に在住か在勤または在学の15歳以上(中学生は不可)
出品数・手数料：一人一点・二千元(搬入時に納入) 審査：応募作品は鑑査し、入選作品を展示 搬入：9月26日(金)～午後2時～5時 27日(土)～午前9時～正午(書は27日のみ) 搬出：10月5日(日)、午後4時～5時

じどうかん・いんぷおめーしょん

児童センター こどもの城

石原町1丁目41-2 TEL・FAX225-7289

7月の休館日は7日(月)・14日(月)・22日(火)・28日(月)

■プラネタリウム

夏の星座紹介番組「みどりの惑星」。

定員…先着98人 経費…100円 投影時間…約35分 投影開始時間…火～金曜日=午後4時～土曜日・祝日・休日=午後3時～日曜日=午前11時～午後3時

■親子スタジオ

パネルシアター「七夕」と七夕の飾り付け。

日時…7月3日(木)、午前10時45分～ 対象…幼児と保護者 定員…先着30組 申し込み…当日直接こどもの城

■七夕会

ジャンボ紙芝居・クイズ大会・七夕の飾り付け。

日時…7月5日(土)、午後2時～ 対象…幼児以上 申し込み…当日直接こどもの城

■天体観望会「月」

日時…7月5日(土)、午後7時45分～ 対象…小学生以上(小中学生は保護者同伴) 定員…先着20人 申し込み…当日午後5時～5時30分に電話またはファクスでこどもの城
*ファクスの場合は代表者氏名・参加人数・ファクス番号を明記してください。
*上履きを持参してください。雨天・曇天の場合は中止です。

■映画会「人魚と海賊船」

日時…7月19日(土)、午後2時～ 対象…幼児以上 定員…先着70人 申し込み…当日直接こどもの城

■エプロンシアターとおもちゃ遊び

「三びきのやぎのガラガラドン」ほか。

日時…7月23日(火)、午前10時30分～ 対象…幼児 定員…先着50人 申し込み…当日直接こどもの城

■ジャンボ紙芝居

日時…7月24日(水)「ふたつのこづつみ」ほか▶31日(木)「ジオジオのかんむり」ほか、午前10時30分～ 対象…幼児と小学生 定員…先着50人 申し込み…当日直接こどもの城

■パネルシアターとおもちゃ遊び

「いないいないばー」ほか。

日時…7月25日(金)、午前10時30分～ 対象…幼児 定員…先着50人 申し込み…当日直接こどもの城

■影絵

「海がめ物語」ほか。

日時…7月30日(火)、午前10時30分～ 対象…幼児と小学生 定員…先着70人 申し込み…当日直接こどもの城

■夏休み将棋教室

日時…8月12日(火)～15日(金)、初級者=午前9時40分～10時40分▶中・上級者=午前10時50分～午後0時15分 対象…全日参加できる小学生 定員…初級者=20人▶中・上級者=25人 申し込み…7月31日(木)、午前10時から8月2日(土)、午後5時までに、電話またはファクスでこどもの城

■2003年夏の卓球教室

日時…8月21日(木)・22日(金)・28日(木)・29日(金)、午前10時～正午 会場…市民体育館 対象…全日参加できる小学生 定員…先着50人 経費…200円(保険代) 申し込み…7月26日(土)、午前10時から30日(水)、午後5時までに、電話またはファクスでこどもの城

■第5回小学生陸上競技教室

日時…8月24日(日)・25日(月)、午前9時～正午 会場…川越運動公園陸上競技場 対象…両日参加できる小学4～6年生 経費…100円(保険代) 申し込み…7月26日(土)、午前10時から8月2日(土)、午後5時までに、電話またはファクスでこどもの城
*ファクスでの申し込みは、参加者氏名・住所・学校・学年・電話またはファクス番号を明記してください。

川越駅東口児童館

菅原町23-10(クラッセ川越4階) TEL・FAX228-7719
7月の休館日は1日(火)・8日(火)・15日(火)・22日(火)・29日(火)

■おもちゃの病院

おもちゃの修理。先着20個程度。
日時…7月6日(日)、午前10時～午後2時 対象…幼児～17歳(幼児は保護者同伴) 経費…無料(場合により実費) 申し込み…当日直接川越駅東口児童館

■夏の手芸「ビーズアクセサリー」

日時…8月7日(木)・28日(木)、午後2時～4時 対象…小学4年生～中学生 定員…各7人(抽せん) 経費…720円 申し込み…往復ハガキに希望日・住所・氏名・電話番号・学校名・学年を明記し、7月6日(日)(必着)までに川越駅東口児童館

■夏の工作「ウォーターゲーム」

日時…8月8日(金)・15日(金)、午後2時～3時30分 対象…小学3～6年生 定員…各6人(抽せん) 経費…180円 申し込み…往復ハガキに希望日・住所・氏名・電話番号・学校名・学年を明記し、7月6日(日)(必着)までに川越駅東口児童館

03川越産業博覧会出展者

商工振興課・TEL内線2722
日時：10月25日(土)・26日(日)
午前9時～午後4時 会場：川越運動公園

統計グラフィック作品

情報統計課・TEL内線2264
市・市教育委員会主催。応募作品は、県統計グラフィックコンクールに出品予定。

第23回「地方の時代」映像祭

2003「コンクール」参加作品
市民活動支援課・TEL内線2411
申し込み等、詳しくは「地方の時代」映像祭実行委員会

平成15年度社会福祉協議会

川越市社会福祉協議会
TEL225-5703
対象：市内在住・在勤の個人

総合福祉センター

オアシス

TEL350-0036 小仙波町二丁目五〇二 TEL228-0200 FAX228-0202

オアシスの講座

申し込みは、往復ハガキに受講希望講座名・住所・氏名・生年月日・電話番号・性別・障害の有無を明記し、7月8日(火)までにオアシス。応募者多数の場合は抽せん。

Table with columns: 講座名等, 健康相談, 水泳教室, 中国茶(チャイ)アート, 純銀粘土細工教室, 障II障害全般, 高II60歳以上, 身障児II身体障害者手帳所持児童, 身障II身体障害者手帳所持者, 精障II障害者手帳所持者. Includes dates and times.

夏休み映画鑑賞会「Shall We Dance?」

映画鑑賞で心身ともにリフレッシュ！ 当日直接オアシス。
日時：8月1日(金)、午後1時30分～4時 対象：市内在住(障害のある方優先・字幕あり) 定員：先着二百人・経費：無料

ボランティア養成講座「あなたもやってみようボランティア」

「活力ある福祉社会づくり」に参加するボランティアを養成。
講師：静岡英和学院大学教授・小沼肇さん
日時：8月7日(木)・8日(金)、午前10時～正午②9日(土)、午前10時～午後3時30分
対象：市内在住または在学の高校生以上 定員：四十人(抽せん) 申し込み：往復ハガキに講座名・住所・氏名・生年月日・電話番号・性別・障害の有無を明記し、7月8日(火)までにオアシス (消印有効)

7月の温水プールの休み

左記の日は、事業開催のためプールの利用ができません。
2日(水)、午前10時～正午 3日(木)、午後1時～3時 4日(金)、午前10時～正午 5日(土)、午後1時～3時
12日(土)、午前10時～正午 16日(水)、午前10時～正午 17日(木)、午後1時～3時 18日(金)、午前10時～正午
19日(土)、午後1時～3時 23日(水)、午前10時～正午 24日(木)、午後1時～3時 25日(金)、午前10時～正午
26日(土)、午前10時～正午

川鶴謡曲同好会

成人。第2・第4金曜日、午後2時～4時30分。川鶴公民館。月2,000円。連絡先…水村芳男・TEL232-0226

踏美ダンスクラブ

社交ダンス。初心者と初級の成人。月曜日、午後8時～9時30分。川鶴公民館。入会金1,000円、月2,000円。連絡先…鈴木静雄・TEL232-0705

出かけてみませんか

東照宮英庭園ほたる祭り
川越葵ライオンズクラブ主催。当日ホテルを放つ。7月12日(土)(雨天の場合は13日(日))、午後7時30分～9時30分。仙波東照宮境内。無料。当日直接会場。連絡先…同事務局・TEL246-0500(月・火・木・金曜日、午前10時～午後4時)

放射線教室「放射線の人体への影響」

幼日本リウマチ友の会埼玉支部主催。日本大学教授・田中良明さんによる講演と相談会。7月20日(日)、午後1時～3時。オアシス。先着20人。無料。申し込み…小泉チエ・TEL224-0757

旧川越織物市場夕涼み会

川越織物市場の会主催。見学と休憩。7月26日(土)、午後6時～8時30分。旧川越織物市場(松江町2丁目)。市内在住。無料。当日直接会場。連絡先…小島延夫・TEL222-5914

朗読会「平和な世界を求めてII」

やまほうしの会主催。戦争文学の朗読。7月26日(土)、午後2時～4時。クラッセ川越。先着150人。500円。当日直接会場。連絡先…名和雪子・TEL233-6102

アンサンブルそれいゆサロンコンサート

アンサンブルそれいゆ主催。ア・カペラコーラス、ハンドベル等。茶菓子付き。7月19日(土)、午後1時30分～3時30分。名細公民館。無料。当日直接会場。連絡先…船津公美子・TEL233-6320

すみれ会

社交ダンス。多少踊れる成人。日曜日、午後7時30分～9時30分。霞ヶ関北公民館。入会金1,000円、月1,000円。連絡先…大竹謙吉・TEL231-9957

ミニークラブ

外国人講師と英語で遊ぶ。月3回木曜日、2歳～未就園児＝午後2時30分～4時▶小学生＝午後5時30分～6時20分。メルト。入会金1,000円、月3,000円。連絡先…土屋恵子・TEL234-3398(午後7時～9時)

川越市吹奏楽団

高校生以上。土曜日、午後6時～9時。さわやか活動館ほか。入会金1,000円、月2,000円。連絡先…小林和夫・TEL242-6528

社交ダンス・シルバークラブ

初心者。月3回木曜日、午後2時～3時。ジョイフル。入会金2,000円、月3,000円。連絡先…藤木恵裕・TEL090-3405-0640

探友体操クラブ

器械体操。ジュニア大会に参加。小学生。金曜日、午後5時～6時30分。川越運動公園総合体育館。月2,000円。連絡先…山崎路雄・TEL242-9207

吟寿詩吟クラブ

一誠流。成人。月3回水曜日、午前9時30分～11時30分。高階南公民館。入会金1,000円、月500円。連絡先…篠塚賢治・TEL242-4227

社会的自立と引きこもりを考える青年のつどい

社会に出て働きたいけれど、自分の居場所を見いだせない青年の集いの場。社会的自立を考えている引きこもり体験者または共感者。第3金曜日、午後7時～8時30分。高階公民館。連絡先…高階公民館・TEL242-6064

ステップダンスサークル

社交ダンス。初心者～中級者。土曜日、午前10時～11時30分。ジョイフル。入会金1,000円、月3,000円。連絡先…鎌田静子・TEL247-5233

霞ヶ関英会話クラブ

会話と文法。木曜日、午前10時～正午。霞ヶ関公民館。月3,000円。連絡先…森護・TEL232-7819

シルエット

社交ダンス。経験者。日曜日、午前10時～正午。北公民館。入会金1,000円、月2,500円。連絡先…長妻金造・TEL222-3614

光彩会

水彩画。成人。第1～第3水曜日、午後1時30分～3時30分。霞ヶ関公民館。入会金1,000円、月1,500円。連絡先…島村京子・TEL231-1491

ミルキーウェイ

ストレッチ・リズム体操。女性。金曜日、午前9時30分～11時。さわやか活動館。入会金2,000円、月2,000円。連絡先…飯島薫・TEL231-2743

フォークダンスクラブNAĐA(ナチャ)

成人。月曜日、午前9時30分～正午。北部地域ふれあいセンター。月500円。連絡先…平井茂子・TEL224-5189

バレリーナ

クラシックバレエ。時間は応相談。3歳以上。火曜日、午後6時30分～。大東公民館ほか。入会金1,000円、月3,300円。連絡先…高橋由美子・TEL248-1520

ツインサークル

社交ダンス。初・中級の成人。水曜日、午後1時～4時。高階南公民館。入会金1,000円、月1,500円。連絡先…宮崎松三・TEL241-6272

川越市ボウリング連盟

月2回土曜日＝午前9時～11時▶火曜日＝午後8時30分～10時。民間ボウリング場(狭山市)。ゲーム料金等実費。連絡先…渡辺貞夫・TEL090-7947-0934

みか月会

ヨガ。女性。月3回月曜日、午後1時30分～3時。女性会館。入会金500円、月2,000円。連絡先…原田弘子・TEL222-7570

参加してみませんか

川越を英語で歩こう会主催。川越を英語で歩こう会主催。富多院コース・一番街コース・博物館コース。7月13日(日)、①午前10時～正午②午後1時30分～3時30分。中央公民館集合。無料(拝観料等は個人負担)。申し込み…前日までに宮内茂・TEL222-1710

ゆかたのミニショー

やまぶきの会主催。浴衣の着付けと帯結び。6月28日(土)、午後2時～4時。クラッセ川越。先着200人。無料。当日直接会場。連絡先…樋口丸子・TEL245-1057(午後7時以降)

高嶺流新舞踊体験教室

桃珠会主催。7月7日(月)・14日(月)・28日(月)、午後6時30分～7時30分。中央公民館。当日直接会場。連絡先…前田幸子・TEL231-9574

仲間になりませんか

日彩会
日本画。成人。第2・第4日曜日、午後1時～4時。南公民館。入会金1,000円、月1,600円。連絡先…箕輪孝子・TEL223-0470

川越アコーディオンサークル「たんぽぽ」

アコーディオンの貸し出しあり。初級者。第2・第4日曜日、午前10時～正午。北部地域ふれあいセンター。月3,000円。連絡先…藤崎豊子・TEL224-9312

スイングダンスクラブ

社交ダンス。初級＝第1～第3日曜日、午後5時30分～7時▶中級＝第1～第4日曜日、午後7時30分～9時。ジョイフル。入会金1,000円、初級＝月2,500円▶中級＝月3,000円。連絡先…板橋辰明・TEL245-2877

ウインク

ソフトテニス。市内在住・在勤(初心者歓迎)。水曜日、午前9時～11時。城下テニスコート。入会金2,000円、月2,000円。連絡先…千葉みどり・TEL226-4671



*各相談は、原則として正午から午後1時まで休みです。

市民相談室

市民活動支援課市民相談係
TEL224-5022

●法律相談の申し込み、相談に関する問い合わせ専用

| | | |
|-----------|--------------------------|------------|
| 一般相談 | 月～金曜日 | 午前10時～午後4時 |
| 建築相談 | 第2・第4水曜日 | |
| 法律相談(弁護士) | 月・水・金曜日(予約制) | |
| 行政書士相談 | 第4木曜日 | |
| 登記相談 | 表示登記 第2木曜日 権利登記 第3木曜日 | |
| 税務相談 | 第1・第3木曜日 | 午後1時～4時 |
| 住宅修繕相談 | 火曜日 | |

*法律相談の予約は、相談日の2週間前から電話で市民活動支援課。定員は各先着10人です。

市民相談室分室

新富町1丁目18-6・戸田本川越ビル4階
TEL226-0058

| | | |
|--------|------------------|------------|
| 交通事故相談 | 火・木曜日 | 午前10時～午後4時 |
| 結婚相談 | 月・水曜日および7月13日(日) | |
| 内職相談 | 木・金曜日 | |

*市民相談室分室には、駐車場がありません。来室の際には、電車・バス等をご利用ください。

巡回相談

市民活動支援課市民相談係
TEL224-5022

| | | | |
|-----------|----------|---------------------|------------|
| 一般相談 | メルト2階 | 第2・第4木曜日 | 午前10時～午後4時 |
| 法律相談(弁護士) | メルト2階 | 7月14日(月)(予約制) | |
| | クラッセ川越5階 | 7月28日(月)(予約制・女性弁護士) | |

*法律相談の予約は随時、電話で市民活動支援課。定員は各先着10人です。

消費生活相談

生活情報センター
TEL226-7476

市民相談室分室
TEL226-0058

| | | |
|--------------------|---------|------------------|
| 生活情報センター(アトレ6階) | 月・水～金曜日 | 午前10時30分～午後4時30分 |
| 市民相談室分室(戸田本川越ビル4階) | 火曜日 | 午前10時～午後4時 |

*電話による相談も受け付けています。なお、生活情報センターでは、TEL226-7476が通話中の場合、TEL226-7066(代表)でも受け付けます。

女性活動支援のひろばの相談

菅原町23-10・クラッセ川越5階
TEL228-7724

| | | |
|-------------------|----------|------------|
| カウンセリングルーム(電話相談可) | 木曜日(予約制) | 午前10時～午後4時 |
|-------------------|----------|------------|

*あらかじめ電話で予約してください(火曜日を除く)。心や体、性や生き方、家庭・職場、ドメスティック・バイオレンスやセクシュアル・ハラスメント等の専門的な相談に、フェミニスト・カウンセラーが応じます。

女性会館の相談

女性会館
TEL242-6346

| | | |
|--------|-----------------|------------|
| 女性問題相談 | 金曜日 | 午前10時～午後4時 |
| 内職相談 | 水曜日(直接、ご来館ください) | |

*女性問題相談は、同時刻に電話相談(TEL242-6815)も行っています。

こども家庭課の相談

こども家庭課児童福祉係
TEL内線2539

| | | |
|---------|-------|-----------|
| 家庭児童相談室 | 月～金曜日 | 午前9時～午後4時 |
| 母子家庭相談 | | |

*どちらもあらかじめ、こども家庭課に電話予約してください。

特設人権相談

さいたま地方法務局川越支局
TEL243-3824

| | | |
|-----------------|---------|---------------|
| アトレ6階コミュニティルームA | 7月9日(火) | 午後0時30分～4時30分 |
|-----------------|---------|---------------|

*人権擁護委員が家庭、土地・建物、いじめ、人権侵害などの相談に応じます。

教育相談

教育総合相談センター・リベラ
TEL234-8333

| | | |
|------------------|-------|-----------|
| 面接相談・適応指導 | 月～金曜日 | 午前9時～午後3時 |
| 電話相談・TEL234-8335 | | |

*面接相談・適応指導は、あらかじめリベラへ電話予約(午前9時～午後5時)してください。

*各相談は、原則として正午から午後1時まで休みです。障害者相談(身体・知的・精神)は同時間内も相談を受けています。

子育て電話相談

| | | |
|------------------|-------|-----------|
| 面接相談(中央保育園内) | 水曜日 | 午前9時～午後3時 |
| 電話相談・TEL222-3345 | 月・火曜日 | |

*面接相談は、あらかじめ電話相談に連絡してください。

*育児サークルの運営・遊びの指導・育児情報の提供・サークル支援などを行っています。

障害者相談

障害者福祉課障害者福祉係
TEL内線2544

| | | |
|-------------------|----------------|-----------|
| 総合保健センター(就労相談を含む) | 7月8日(火)・22日(火) | 午前9時～午後4時 |
|-------------------|----------------|-----------|

*上記以外の日、下記にご相談ください。

就労相談＝障害者就労支援センター(TEL232-9950・FAX232-9963)
 身体障害＝障害者生活支援センターともいき(TEL239-3688・FAX239-3699)
 知的障害＝障害者生活支援室しんあい(TEL246-7546・FAX246-5261)
 精神障害＝かわごえ生活支援センター(TEL242-1735・FAX247-2911)

労働相談

商工振興課労政係
TEL内線2724

| | | |
|------------|----------|------------|
| 勤労青少年ホーム2階 | 7月10日(休) | 午後1時30分～4時 |
|------------|----------|------------|

*社会保険労務士等が就業上の悩み事や事業主の適切な雇用管理に関する相談などに応じます(求人・求職相談ではありません)。

プラザ・サラリアル川越

川越パートバンク
TEL241-3585

川越職業サービスルーム
TEL245-0760

川越市高齢者職業相談室
TEL241-5339

| | | |
|--------------------|--------------|-----------|
| 川越大栄ビル2階(脇田本町22-2) | 月～金曜日(祝日を除く) | 午前9時～午後5時 |
|--------------------|--------------|-----------|

*パートタイマーと高齢者(55歳以上)の職業紹介・相談、企業からの求人を受け付けています。

*パートタイマー求人情報サービス(TEL246-2051)を、テーブルで案内しています。

外国籍市民相談

菅原町23-10・クラッセ川越5階
TEL228-7723

| | | | |
|-----------|---------|-----------------|---------|
| 生活相談 | 日本語・中国語 | 7月14日(月)・28日(月) | 午後1時～6時 |
| | 日本語・英語 | 7月4日(金)・18日(金) | |
| 法律相談(弁護士) | | 7月25日(金) | |
| 行政書士相談 | | 7月26日(土) | |

*法律相談は、事前に国際交流課(TEL内線2142)へ電話で申し込んでください。法律相談以外は、当日直接会場へお越しください。

*法律相談と行政書士相談は、日本語での相談になります。通訳が必要な方は、同伴してください。通訳がない場合は事前に国際交流課へ連絡してください。

保健所の性感染症検査・相談

保健予防課感染症係・TEL227-5102

匿名で受けられます。電話による相談は、随時受け付けています。経費等、詳しくはお尋ねください。

●性感染症検査・相談

HIV(エイズ)・梅毒・クラミジア・B型肝炎・C型肝炎の血液検査と相談。当日直接総合保健センター。
 日時…7月14日(月)・28日(月)、午後2時～3時
 検査結果…翌週火曜日、午後2時～2時30分(検査結果をお渡しするとともに、心配事について医師が相談に応じます)

●夜間エイズ検査・相談

HIV(エイズ)・梅毒の血液検査と相談。予約制。
 日時…7月28日(月)、午後5時30分～6時30分
 会場…総合保健センター
 検査結果…翌週火曜日、午後2時～2時30分(検査結果をお渡しするとともに、心配事について医師が相談に応じます)
 申し込み…電話で保健予防課感染症係

コミュニティルームA

アトレ6階生活情報センター TEL226-7066 休館日=火曜日

- ◆川越女子高校美術部展(油絵・水彩画) 3日(休)~7日(月)、午前10時30分~午後6時 (3日は午後1時30分から、7日は午後4時30分まで)
- ◆川越写友会月曜クラス写真展 10日(休)~14日(月)、午前10時30分~午後6時 (10日は午後0時30分から、14日は午後4時まで)
- ◆アトリエハート作品展(ガラスアート・押し花) 18日(金)~21日(休)、午前10時30分~午後6時30分 (21日は午後4時まで)
- ◆「三原色の夢」展⑧ ~水彩画と彫塑~ 23日(休)~27日(月)、午前10時30分~午後6時30分 (23日は午後1時から、27日は午後5時まで)
- ◆写真サークル「観悠」作品展 30日(休)~8月3日(日)、午前10時30分~午後6時 (30日は午後1時から、3日は午後5時まで)

*10月の利用申し込みは、7月2日(休)から受け付けます。

川越運動公園 下老袋388-1

休園日=火曜日

総合体育館 TEL224-8765

| 使用日 | 催しもの |
|--------|--------------------------|
| 6日(日) | 全日本バレーボール小学生大会埼玉県大会・決勝大会 |
| 12日(土) | 学校総合体育大会バレーボール |
| 13日(日) | 第2回川越市制記念ラジボールオープン大会 |
| 19日(土) | フレッシュミニバスケットボール大会 |
| 20日(日) | 第57回夏季家庭婦人バレーボール大会 |
| 23日(水) | 夏季川越市中学校体育大会・新体操の部 |
| 26日(土) | 岡部杯争奪卓球大会 |
| 27日(日) | 第16回連盟会長杯男女単オープン(卓球) |
| 28日(月) | 埼玉県小学校体育実技伝達講習会 |

*その他の専用使用日=30日(休)・31日(休)

陸上競技場 TEL224-8881

| 使用日 | 催しもの |
|--------|---------------------|
| 5日(土) | 第11回ミニサッカー大会 |
| 6日(日) | |
| 11日(金) | 夏季川越市中学校体育大会・陸上競技の部 |
| 12日(土) | |
| 13日(日) | 川越地区サッカーブロックリーグ(午後) |
| 19日(土) | 第3回陸上競技講習会(午前) |
| 20日(日) | 第56回川越市民体育祭・総合開会式 |
| 25日(金) | 夏季川越市中学校体育大会・サッカーの部 |
| 27日(日) | 川越地区サッカーブロックリーグ(午後) |
| 28日(月) | 埼玉県小学校体育実技伝達講習会(午前) |

テニスコート TEL224-8765

| 使用日 | 催しもの |
|--------|----------------------|
| 2日(休) | 埼玉地区オープンシニアテニス大会 |
| 6日(日) | 毎日新聞社杯争奪川越市オープン選手権大会 |
| 13日(日) | 全国テニス選手権大会予選会 |
| 23日(休) | 夏季川越市中学校体育大会 |
| 24日(休) | |
| 25日(金) | 全日本実業団選手権大会 |
| 26日(土) | |
| 30日(休) | 夏季ジュニア大会 |
| 31日(休) | |

中央図書館 三久保町2-9 TEL222-0559

休館日=1日(休)・7日(月)・14日(月)・22日(火)・23日(水)・28日(月)・31日(休)

- 視聴覚ホール(先着120人)
- アニメ映画会 午後2時~(1回上映) 12日(土)=「よっちゃんの不思議なクレヨン」 「セロひきのゴージュ」 「おむすびころりん」
 - 子ども映画会 午後2時~(1回上映) 19日(土)=「くまの子ウーフ」 「ランボーのなみだ」 「お兄ちゃんありがとう」
 - 名作映画会 午前10時~・午後2時~(2回上映) 27日(日)=「少林サッカー」(日本語版)

児童室

- ひよこおはなし会(手遊び・読み聞かせなど)=幼児と保護者 9日(休)、午前10時~・11時~(2回)
- にちようおはなし会(手遊び・読み聞かせなど)=5歳以上 6日(日)・13日(日)・20日(日)・27日(日)、午後2時30分~

西図書館 伊勢原町5丁目1-1 TEL237-5660

休館日=1日(休)・7日(月)・14日(月)・22日(火)・23日(水)・28日(月)・31日(休)

児童室

- ひよこおはなし会(手遊び・読み聞かせなど)=幼児と保護者 16日(休)・18日(金)、午前10時30分~11時
- どようおはなし会(手遊び・読み聞かせなど)=5歳以上 5日(土)・12日(土)・19日(土)・26日(土)、午後3時~

川越駅東口図書館 菅原町23-10 TEL228-7712

休館日=1日(休)・8日(火)・15日(火)・22日(火)・23日(水)・29日(火)・31日(休)

おはなしのへや

- ひよこおはなし会(手遊び・読み聞かせなど)=幼児と保護者 24日(休)、午前10時30分~
- きんようゆうやけおはなし会(手遊び・読み聞かせなど)=5歳以上 4日(金)・11日(金)・18日(金)・25日(金)、午後4時~

市立美術館 郭町2丁目30-1 TEL228-8080

休館日=7日(月)・14日(月)・22日(火)・25日(金)・28日(月)

市民ギャラリー

- 小中学生水道週間ポスター展 5日(土)~6日(日)、午前10時~午後4時
 - 全日本写真連盟川越支部会員展覧会 8日(火)~13日(日)、午前9時~午後5時 (8日は正午から、13日は午後4時まで)
- *利用申し込みについてはお尋ねください。

7月1日(火)から展示内容が替わります!

新しい展示内容は下記のとおりです。ぜひ、ご来館ください。

- 常設展示室 市立美術館所蔵の日本画、川越出身の画家・岩崎勝平の小特集
- 相原求一朗記念室 1960年代~70年代のフランスなどをテーマにした作品

川越市市民会館

郭町1丁目18-7 TEL222-4678 休館日=火曜日

大ホール 座席数1,261席・うち車いす用可動席6席

市民会館大ホールは音響照明改修工事のため、9月30日(火)まで使用できません。なお、市民会館の会議室・やまぶき会館は通常どおり利用できます。

中ホール(やまぶき会館) 座席数508席・車いす席5席

| 日 | 催しもの | 入場方法 | 開演時間 | 問い合わせ | 電話 |
|--------|-----------------------------|-------------------|-----------|--------------------------|--------------|
| 5日(土) | バレエ発表会 | 無料 | 4:30p.m. | 大住友子バレエスタジオ | 247-1590 |
| 6日(日) | 第19回仰音楽教室ピアノ・エレクトーン発表会 | 無料 | 正午 | 仲直乃 | 224-7311 |
| 9日(水) | ミッシュ・ロマンティックピアノ2003 | 3,000円 | 6:30p.m. | 光監社 | 03-3943-9999 |
| 12日(土) | ゆかたざらい | 無料 | 11:30a.m. | 舟橋舞踊教室 | 222-0038 |
| 13日(日) | 花の会演奏会 | 500円 | 2:00p.m. | 花の会・稲生恵 | 245-7441 |
| 16日(水) | 小江戸川越童謡の会7月の例会「シャンソンの調べ」 | 2,000円 当日500円増 | 1:30p.m. | 小江戸川越童謡の会・深澤 | 244-9824 |
| 19日(土) | 第55回川越市民文化祭「ミュージックフェスタ2003」 | 無料 | 1:30p.m. | 中央公民館 | 222-1394 |
| 20日(日) | 第24回芙蓉会ピアノ発表会 | 無料 | 0:30p.m. | 芙蓉会・米山 | 232-5850 |
| 21日(月) | クラウン全国吟詠コンクール南関東大会 | 無料 | 9:30a.m. | クラウン吟詠会事務局・田中裕子 | 242-2887 |
| 23日(水) | 第14回彩の国・埼玉ピアノコンクール | 無料 | 11:00a.m. | 埼玉新聞社企画部内「埼玉ピアノコンクール事務局」 | 048-862-3371 |
| 26日(土) | 第29回星野高校音楽部定期演奏会 | 200円 | 1:30p.m. | 星野高校・廣重雅己 | 222-4488 |
| 27日(日) | あおい会ピアノ教室第40回おさらい会 | 無料 | 11:00a.m. | 本多美奈子 | 222-3384 |
| 31日(木) | 第11回「ダンススタジオすてっぴ1」発表公演 | 無料 | 1:00p.m. | ダンススタジオすてっぴ1 | 226-3494 |

メルト(川越西文化会館)ホール 座席数347席・車いす席5席

鯨井1556-1 TEL233-6711 休館日=火曜日

| 日 | 催しもの | 入場方法 | 開演時間 | 問い合わせ | 電話 |
|--------|-------------------------|-------------------|-----------------------|-----------------|--------------|
| 5日(土) | ピアノ発表会 | 無料 | 10:30a.m. 1:30p.m. | 機工イト楽器川越二芳野センター | 233-8599 |
| 6日(日) | 2003「ふれあい」歌謡音楽祭 | 無料 | 11:00a.m. | 堀内恒夫歌謡教室 | 232-3810 |
| 12日(土) | わくわくおいしいコンサート2003夏カーニバル | 1,000円 当日200円増 | 2:00p.m. | ワークセンターけやき | 239-3389 |
| 18日(金) | 第21回若葉音楽教室発表会 | 無料 | 2:00p.m. | 徳増七重 | 285-7684 |
| 19日(土) | COLORE CONCERT | 無料 | 2:00p.m. | 大井手浩子 | 233-6015 |
| 20日(日) | ラブリコンサート | 無料 | 2:00p.m. | 渋井慶子 | 242-0389 |
| 21日(月) | Good luck! (ピアノと歌の音楽会) | 無料 | 4:00p.m. | 松本ピアノ教室 | 0493-22-9628 |
| 26日(土) | 第12回プチコンサート | 無料 | 正午 | 村田節子 | 232-0084 |
| 27日(日) | ピアノ発表会 | 無料 | 1:30p.m. | 岡田麻由 | 235-8040 |

ジョイフル(川越南文化会館)ホール 座席数358席・車いす席5席

今福1295-2 TEL248-4115 休館日=火曜日

| 日 | 催しもの | 入場方法 | 開演時間 | 問い合わせ | 電話 |
|--------|---------------------------|------|-----------|-----------------|----------|
| 5日(土) | 大谷木カラオケ教室合同発表会 | 無料 | 10:30a.m. | 大谷木千恵子 | 224-4330 |
| 6日(日) | ピティナピアノコンペティション川越地区予選 | 無料 | 10:00a.m. | 全日本ピアノ指導者協会川越支部 | 241-2472 |
| 13日(日) | 新井與一友の会チャリティ歌謡発表会 | 無料 | 10:00a.m. | 新井與一友の会 | 242-5647 |
| 19日(土) | ピアノ発表会 | 無料 | 1:30p.m. | 岩崎恵 | 223-8606 |
| 21日(月) | Little PIANO CONCERT 15th | 無料 | 1:30p.m. | 聖ピアノ教室 | 241-8115 |
| 27日(日) | MHM第10回チャリティーコンサート | 無料 | 0:30p.m. | MHMこころの会 | 235-2506 |
| 28日(月) | プチ・ボコの会 ピアノ発表会 | 無料 | 6:00p.m. | プチ・ボコの会・長谷川真理 | 247-3601 |

- 市民会館は駐車場が狭いので、来場には電車・バス等の交通機関をご利用ください。
- 市民会館・メルト・ジョイフルには身体障害者専用駐車場(各2台分)があります。
- 催しもの等の内容は、主催者の都合で変更になることがあります。
- 入場券の入手方法等については、それぞれの問い合わせ先にお尋ねください。
- 各ホールの平成16年6月の使用申し込みは、7月2日(休)、午前9時~午後3時です。

けんこう

川越市保健所総合保健センター(〒350-1104小ヶ谷817-1)

母子保健係
成人保健係
成人健診係
健康増進係

TEL224-8611 (代表)
TEL229-4125
TEL229-4124
TEL229-4126
TEL229-4121
FAX225-1291 (共通)

*「健康づくりスケジュール」「すこやかマップ」とあわせてご利用ください。
*身体的理由などにより、電話での申し込みが難しい場合は、あらかじめ総合保健センターにご相談ください。
*もしも健康相談
TEL224-0712 (妊娠・出産・育児・子どもの健康)
TEL224-5263 (大人の健康)
受付時間 午前9時～正午・午後1時～4時
(土・日曜日、祝日、休日を除く)
*会場について、特に明記がない場合は、総合保健センターが会場です。

母子 (安心して子どもを産み、育てられる環境)

問い合わせ…母子保健係

●妊娠・出産の訪問サービス

①保健推進員による妊婦訪問

保健推進員は市長から委嘱され、地域での健康づくり活動を推進しています。妊娠届の際、希望者を対象に保健推進員が家庭を訪問し、市の事業の案内や、安心して妊娠・出産ができるように支援しています。

②助産師による新生児訪問

生後2か月までに市が依頼した助産師が訪問します。赤ちゃんとお母さんの健康状態や育児について相談に応じます。
*訪問に際して、保健推進員・助産師は身分証明書を携帯しています。確認のうえ対応してください。

●7月の乳幼児健診

4か月児・1歳6か月児・3歳3か月児に通知。持ち物等は通知をご覧ください。日程・会場の変更は、健康づくりスケジュールを確認し、直接総合保健センターまたはジョイフル。通知が届かない場合や受診しない場合は、ご連絡ください。

●7月の乳幼児相談・母乳育児相談

身体測定・育児相談・栄養相談。総合保健センター・ジョイフルの幼児相談は、歯科衛生士による歯科相談を実施します。健康づくりスケジュールで日程・会場等を確認し、母子健康手帳を持って当日直接会場。

●マタニティー体操

妊婦体操・呼吸法等の実習。スポン着用の上当日直接会場。子ども連れはご遠慮ください。

日時…7月7日(月)、午前10時～11時30分(受け付け＝午前9時45分) 対象…妊娠6か月以上で医師から運動制限を指示されていない妊婦 持ち物…母子健康手帳

●8月の妊婦歯科健診

日時…8月6日(水)、午後1時20分～3時 対象…妊娠5か月以上 定員…20人(抽せん) 申し込み…往復ハガキに①健診名②氏名③生年月日④出産予定日⑤住所・郵便番号⑥電話番号を明記し、7月18日(金)までに総合保健センター母子保健係

●8月の2歳児親子歯科健診

日時…8月1日(金)、午後1時～(受け付け時間は後日送付) 対象…平成13年2月～7月生まれの子と保護者1人 定員…60組(抽せん) 申し込み…往復ハガキに①健診名②子どもの氏名③生年月日④住所・郵便番号⑤電話番号⑥保護者の歯科健診希望の有無を明記し、7月18日(金)(必着)までに総合保健センター母子保健係

●マタニティスクール(3回コース) 日時…8月1日(金)・22日(金)・9月19日(金)、午前9時15分～11時30分 対象…妊娠5か月以上の経過良好な初妊婦(「ブレ・パパママスクール」受講者を除く) 持ち物…母子健康手帳・筆記用具 申し込み…8月1日(金)、午前9時に直接会場

●8月のマタニティークッキング

～30分で3品! ヘルシークッキング～ 日時…8月27日(水)、午前10時～11時30分 対象…妊娠5か月以上 持ち物…母子健康手帳・エプロン 申し込み…ハガキに①教室名②氏名③出産予定日④住所・郵便番号⑤電話番号を明記し、7月18日(金)(必着)までに総合保健センター母子保健係

●8月の親子で楽しむ子育て講座

～子どもの事故防止～ 講師…保健師 日時…8月29日(金)、午前10時～11時30分 対象…乳幼児を育てている方 定員…40組(託児20人可・抽せん) 持ち物…母子健康手帳 申し込み…往復ハガキに①講座名②子どもの氏名③生年月日④住所・郵便番号⑤電話番号を明記し、7月18日(金)(必着)までに総合保健センター母子保健係

「健康づくりスケジュール」の訂正

平成15年度版「健康づくりスケジュール」の電話番号に誤りがありました。
●委託医療機関一覧のページ
医療機関名…吉田クリニック(高階地区)
誤=246-7556 正=248-6623

育児教室・親子の広場

8月の赤ちゃん広場

受講は1回限り。 日時…8月4日(月)、午前10時～11時30分(受け付け＝午前9時45分) 対象…平成15年4月・5月生まれの第1子と保護者 定員…40組 持ち物…母子健康手帳・バスタオル

8月の離乳食教室(初期)

離乳準備、1回食など。受講は1回限り。 日時…8月21日(水)、午前10時～11時30分(受け付け＝午前9時45分) 対象…離乳準備期～初期の乳児と保護者 定員…40組 持ち物…母子健康手帳・離乳食用スプーン

8月の離乳食教室(中期)

離乳食の情報交換や、2回食などについて。受講は1回限り。 日時…8月8日(金)、午前10時～11時30分(受け付け＝午前9時45分) 対象…離乳中期の乳児と保護者 定員…40組 持ち物…母子健康手帳・離乳食用スプーン

8月のおやつと歯みがき教室

～ごはんを使ったおやつ～ 日時…8月19日(水)、午前10時～11時45分(受け付け＝午前9時45分) 対象…2歳6か月～4歳未満の子と保護者 定員…20組 持ち物…母子健康手帳・タオル・歯ブラシ

8月ののびのび子育て広場

子育ての情報交換や親子遊びについて。受講は1回限り。 日時…8月25日(月)、午前10時～11時30分(受け付け＝午前9時45分) 対象…平成14年9月・10月生まれの第1子と保護者 定員…40組 持ち物…母子健康手帳

■申し込み方法

ハガキに①教室名②子どもの氏名③生年月日④住所・郵便番号⑤電話番号を明記し、7月18日(金)(必着)までに総合保健センター母子保健係。申し込みをした方は、当日直接会場。定員を超えた場合は抽せん。外れた方にはご連絡します。

ちっちゃな笑顔 (未来をつくるのは、この子どもたち)



山口航くん (4か月/新富町1丁目) おめめ、大きいでしょ!



山田明日香ちゃん (5か月/大塚新田) わが家の宝物



緒方大起くん (5か月/大塚新田) とっても可愛いです



坂牧優美香ちゃん (7か月/寺尾) わが家のおひなさまです



長岡杏美ちゃん (2歳9か月/霞ヶ関北六丁目) いもも佑美お姉ちゃんといっしょ!



矢口竜之介くん (6か月/今成二丁目) こはまにたあ〜?



狩野陽花ちゃん (8か月/小仙波町二丁目) 園花たより〜みんな仲よくして〜



鈴木謙心くん (5か月/的場) バハとおひな、いい湯だなあ



屋間翔太くん (3か月/木野目) 母の愛は、プロ野球の愛に負けないよ



秋保真希ちゃん (1歳6か月/下新河原) お姉ちゃんといっしょ! ハイポーズ



森兼朋哉くん (11か月/笠橋) お兄ちゃんたちと遊んでみます!



渡辺帆乃華ちゃん (9か月/南台2丁目) プーさんといっしょ

成人 (健康は、毎日の生活からはぐくまれます)

●リラックス体操

ヨガを取り入れたリラクゼーション。 日時…7月9日(水)、午後1時30分～3時 対象…市内在住の成人 定員…先着25人 申し込み…7月1日(火)、午前10時から電話で総合保健センター健康増進係

●リフレッシュ体操

ストレッチと健康づくりのための運動の話。 日時…7月12日(土)、午前9時30分～11時30分 対象…市内在住の成人(平日の利用が困難な方を優先) 定員…先着25人 申し込み…7月4日(金)、午前10時から電話で総合保健センター健康増進係

●難病医療相談

専門医(神経内科医)による医療相談。 日時…7月15日(火)、午後1時30分～ 対象…病名が不明で日常生活に支障のある方または、療養生活に悩む難病療養者と家族等 申し込み…6月30日(月)、午前10時から電話で総合保健センター成人保健係

●手軽に健康チェック日

血圧・体重・体脂肪測定、尿検査。当日直接会場に、気軽にお越しください。 日時…7月25日(金)、午後1時30分～2時30分 対象…市内在住の成人 持ち物…健康手帳 問い合わせ…総合保健センター成人保健係

●8月の成人歯科健診

日時…8月24日(日)、午後1時～3時 会場…予防歯科センター(三久保町18-3) 対象…市内在住の30歳以上 定員…20人(抽せん) 申し込み…ハガキに①健診名②氏名③生年月日④住所・郵便番号⑤電話番号を明記し、7月22日(火)(必着)までに総合保健センター健康増進係

●精神保健福祉家族教室(統合失調症編) 統合失調症(精神分裂病)について正しい知識や上手な対応のしかたを学ぶ3回コース。 日時…①7月23日(水)=精神科医による「病気の理解と治療」②7月31日(木)=専門家による「家族の対応と利用できる社会資源」③8月6日(水)=当事者家族による「家族ができること」、午後1時30分～3時30分(7月31日(木)のみ、午前10時～正午) 対象…統合失調症(精神分裂病)を抱える家族 定員…先着30人 会場…総合保健センター 申し込み…6月30日(月)、午前9時から電話で保健予防課精神保健係 問い合わせ…保健予防課精神保健係 TEL227-5102

臨時保健師(産休代替)募集

職務内容…乳幼児健診、母子保健事務 勤務場所…総合保健センターほか 対象…保健師資格を持つ50歳くらいまで 募集人員…1人(選考) 申し込み…7月10日(木)までに電話連絡のうえ、履歴書・保健師免許証の写しを総合保健センター母子保健係へ郵送 問い合わせ…総合保健センター母子保健係 TEL229-4125

川越市以外の医療機関で 予防接種を希望する方へ

県内の指定された「接種協力医」で個別予防接種を受けられます。詳しくはお尋ねください。 対象…かかりつけ医や重症疾患児等で主治医が他市町村にいる方・里帰り出産等で実家のある市町村で接種を希望している方 問い合わせ…総合保健センター母子保健係 TEL229-4123

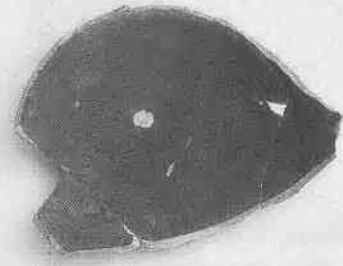
歴史を今に伝えて

仲町遺跡について

87

昨年六月から十二月にかけて調査された、仲町にある仲町遺跡。奈良時代から平安時代の住居・掘っ立て柱建物・井戸など、いずれも規模の大きな遺構が多く見つかり、「午」の墨書土器や大型の緑釉陶器（緑色の釉薬をかけた陶器）など、特殊で珍しい遺物が多く出土しています。遺構・遺物の規模や性質をみると、仲町遺跡は郡衙（古代の役所）に関連した公的な施設だったようです。入間郡衙とされる上戸新町の霞ヶ関遺跡とは離れていることから、郡衙の機能を補うための出先の施設であったと思われる。

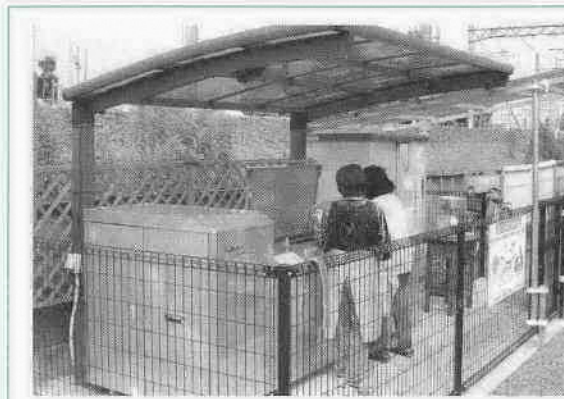
では、具体的にはどんな機能の施設だったのでしょうか。仲町遺跡からは須恵器（高温の窯で焼かれた灰色の土器）が非常に多く出土しており、大勢に食事を提供するなど、日常的に大量の器を必要としていた様子がかがええます。また、遺跡のすぐ南には県道川越日高線が通っています。この道は、かつて人や物の移動に使われた伝馬路であったと思われる、古代の高麗郡・入間郡・足立郡を結ぶように続いています。「午」の墨書土器が出土している点も、伝馬路との関連をうかがわせます。これらの点から、仲町遺跡は、国司や中央からの使者など、伝馬路を利用する旅行者のための宿泊場所と食料を供給した施設である「館」の可能性があります。任地に向かう国司に対し、遠方から取り寄せた大きな緑釉のわんに乗せたこちそうや宴会で接待する、そういった光景が日常的に見られたのかもしれません。



仲町遺跡から出土した緑釉陶器のわん

「館」の可能性がありま

TV わが街川越 番組ガイド



月吉町集合住宅の生ごみ処理機

取り組もう！ 生ごみ減量
可燃ごみの中で、全体の四割を占める生ごみ。生ごみを減量することで、ごみ処理の負担が少なくなりま



編集日記

今にも雨が降り出しそうな曇り空の下、久しぶりに田んぼのあぜ道を歩きました。機械で植えたので、一面に整然と並ぶ苗がとてもきれいです。「昔は手で植えたなあ」と、当時を思い出しながら田んぼを眺めていると……。水中に何やらたくさん動く物体を発見。田んぼに注ぐ水の流れに逆らい、底のほうを右に左にと動き回っています。オタマジャクシ？ と思い、顔を近づけると、今まで見たことがない生き物が。体長は大きいもので4cmほど。あとで調べたところ、カブトエビという生き物のようです。ほかにも、タニシやザリガニ、ドジョウの姿を確認。身近な所での思いがけない発見に、子どものころが懐かしくなりました▶この広報の3ページでは「節電のお願い」を、レインボーニュースでは「各市町の環境にやさしい取り組み」など、環境に関する内容を紹介しています。環境について、いっしょに考えてみませんか。そして、生き物にもやさしい環境づくりのため、無理のない節電、省エネにご協力をお願いします。

テレビ埼玉 (38ch)

7月5日(土)/午前9時30分～9時40分
7月6日(日)/午後5時30分～5時40分

川越ケーブルテレビ (15ch)

7月5日(土)～18日(金) *7月4日(金)までは「わが街川越20年のあゆみ」を放送予定です。
午前9時30分～・正午～・午後5時30分～・午後8時30分～・午後11時30分～

テプコケーブルテレビ (9ch)

7月27日(日)～8月2日(土)
午前6時30分～・午後0時30分～・午後4時30分～・午後7時30分～・午後9時30分～

*変更になることがあります。あらかじめご了承ください。
*放送時間に見られないときは、ビデオ録画しておくとう便利です。