

PUBLIC RELATIONS

# 川越

No.1012

平成13年8月10日

(毎月10日・25日発行)

ニャンとワンダフルライフ : 2

環境マネジメントシステム実施報告書(速報版) : 8

環境基本計画年次報告書(速報版) : 10

尊い平和への道のり : 13

【】 エイサーかりゆし会 : 22

折り込み IT講習を受講しましょう/水道だより

川越市は、2002年に市制施行80周年を迎えます。



スマイルシティ・川越

<http://www.city.kawagoe.saitama.jp/>





「アタシ、自分で言うのもなげに、  
優しい家族に可愛いられて  
結構いい暮らししてるのさ。  
なのに、この10月、  
「アタシ」が「アタシ」の  
家族が力付たまま帰ってこないの。  
……アタシを置いてきぼり。  
今じゃ、ヒトからなられてはつかいず、  
子どもが生まれたから子育てしてたら  
「アタシ」は迷子だ」って、  
知らないヒトに連れて行かれちゃった。  
アタシ、いつの間にかアタシになつたのさ。  
アタシの家族はこうしちゃったのさ。」

# ニヤンとワンダフルライフ

こんなことにならないために



ちっちゃなころのボクは、  
はつきり言って超人気犬。  
みんながボクを「かわいい〜」って言って  
毎日遊んでくれたのさ。  
……だけど、大きくなった今じゃ  
あんまりがまってももらえない。  
しかたないから  
「遊んで〜」って  
一生懸命おねだりしてたら  
お隣のおじさんに「うるさい〜」って  
怒られちゃった。  
あーあ。  
ボクって今じゃ、近所の嫌われ犬なのさ。」

## ペットと人の関係

「ただいま」とドアを開けると、  
待つてましたとばかりにひとみを輝  
かせ、全身で喜びを表現するペット。  
そのかわいらしさ、いとおしさに、  
一日の疲れも吹き飛んでしまう……  
。ペットと暮らしたことがあれば、  
「わかるわかる、その気持ち」と感  
じる方も多いのではないでしょ  
うか。

最近では、ペットを「共に暮らす  
家族の一員」と考える人が増えてい  
ます。「コンパニオン・アニマル」  
ということばも定着しつつあります  
が、これは「伴り動物」という意  
味。ペットを単なる愛がん動物では  
なく、人と共に人生を歩む伴りよだ

## 保護したロロ、 今では老人ホームの 人気者です。



鶴田厚子さん・ロロ  
(45歳/的場北2丁目)

昔から犬が好きで、今は家庭犬のしつけインス  
トラクターをしています。「うちの犬は、ばか犬  
だから」「駄犬だから」という人がいますが、そ  
んなことはありません。ロロは、2歳くらいのと  
きに小学校の校庭をさまよっていたところを保護  
された犬です。今は11歳くらいになるのかな。  
いいパートナーですよ。ロロといっしょに、老人  
ホームなどを訪問するボランティアに行くことも  
あります。ロロが行くとうれしくて泣いてしま  
う方がいたり、名前をしっかりと覚えて待つてい  
る方がいたり……。犬の力はすごいな、って実感し  
ます。

もともと犬は友好的で平和主義の生き物です。  
愛情を持ってしっかりとしつければ、ちゃんとい  
うことを聞いてくれます。一番いいのは、子犬のと  
きからきちんとしてくれることですが、大きくな  
ったからだめということはありません。飼い主の根  
気だと思います。

今後は行政も、飼えなくなった犬猫にお金をか  
けるのでなく、飼えるようにフォローする部分に  
お金をかけていただけたらな、と思います。また、  
飼い主も形だけのマナーでなく、高い意識を持つ  
て飼ってほしいですね。

## 飼っているだけ？

なことでないでしょうか。  
かつて、犬の問題で大きかったの  
は「捨て犬」でした。昭和六十年代  
には埼玉県内で約四万匹もの犬が捨  
てられたり、飼えなくなったりして  
処分されました。しかし、それ以後  
は年々減少し続け、平成十二年度に  
は、約七千五百匹まで減っています。  
そのかわり増えてきたのが、近所  
で飼っている犬の鳴き声がうるさ  
い、放し飼いの犬がいる、フンをさ  
れて困るなどの問題です。そこには、  
捨てないものの、ただ漠然と飼って  
いるだけの飼い主の存在があるよう  
に感じます。共に暮らす伴りよとし  
て、しっかりとした考えを持つてい

る人もいます。反面、犬をよく理解  
していない人、責任の重さを感じて  
いない人もいて、意識や自覚に差が  
あるのが現状のようです。  
一方、猫はどうでしょう。処分さ  
れる猫についても、昭和六十三年  
度の約一万匹をピークに、平成六年  
度には約五千匹まで減少しました。し  
かし、それ以後は増加する年もあり、  
現在は横ばいといった状況です。

埼玉県動物指導センター川越支所  
に話を伺ったところ、ことは飼い  
主がいなく、特に子猫が持ち込ま  
れるケースが増えているそうです。  
また、「庭にフンをされる、家の中  
に入ってくるなどの苦情も多いで  
すね」とのこと。犬同様、漠然と飼  
われていることに加え、放し飼いが多  
い猫の特性が、問題を複雑にして  
いるようです。

「飼えなくなった」等の理由により埼玉県動物指  
導センター川越支所に引き取られた川越市内の  
犬・猫の数

犬	飼犬		猫	飼猫	
	飼犬	飼主不明		飼猫	飼主不明
平成11年度	66匹		平成11年度	53匹	199匹
平成12年度	73匹		平成12年度	33匹	229匹







ペットの性格や体調などをしっかりと把握するなどの心配りが必要です。面倒くさいなんて言わないでください。ペットとのきずなはいつそう深まることでしょう。

飼い主の意識が高まれば、犬の場合、問題のいくつかはすぐに解決します。例えば、フン。これは飼い主が後始末をすればいいだけです。愛犬が嫌われてしまわないためにも、見て見ぬふりは厳禁です。

ほえてうるさいという問題は、すぐに解決というわけにはいかないかもしれません。しかし、運動不足に気をつける、ほえる原因を探すなどで改善することがあります。獣医さんにも対策を聞いてみましたので、下段を参考にしてください。

しつけをしないまま大きくなってしまい、どうしていいかわからないようなとき、飼い主にならざるを得ない問題行動を起こすようになってしまったときなどは専門家（訓練士・獣医師）へ相談するといった方法もあります。また、最近では「犬のしつけ方教室」などが開かれていますので、それに参加するのもいいでしょう。

猫の場合ももう少し複雑です。昔から、「猫は放し飼いが普通」という意識が根強くあります。しかし、都市化が進む中で空き地はどんどん減り、今や猫がフンをすることができきる土のある場所は、庭くらいしか

### 一歩進んだ飼い主へ

問題を解決するためには、まず「漠然と飼う」飼い主から卒業することです。そのためには、きちんと犬や猫などの本能・習性を理解する、病気や法律を勉強する、自分の



### 地域で楽しく犬や猫と暮らす「ツ」

■猫の習性や世の中の状況から見ると、猫はどうやって飼うのがよいのでしょうか。

猫の飼い方については、住む環境や習慣によって異なるため、これではいけません。都市部で放し飼いの場合、交通事故・行方不明などの危険性、約三割が猫エイズや白血球病といった治りにくい病気を抱えているという事は知っておいてほしいと思います。これらは人間にはうつりませんが、猫ひっかき病や、ネコノミなどから人にうつる病気等もあり、放し飼いの場合、こうした病気をもらってくる可能性も高くなります。私の経験上、一番長生きをするのは室内飼いですね。ただ、室内だけで飼う場合、何匹かで飼うほうが人と猫、両方のストレスにならずにいいかもしれません。

また、フンをされたり、草木を荒らされたりする近所の方の気持ちも考えなければいけません。放し飼いなら、家でトイレを済ませず習慣をしっかりとつけてから外に出すなど、近所に配慮した飼い方をする必要があります。



埼玉県獣医師会川越分会長 菊池邦吾 獣医師

■犬がほえることには、どのように対応したらよいのでしょうか。いちはいには犬がほえる

いつでも、そのほえ方にはいろいろな理由があります。喜びだったり、危険に対する警戒心だったり、要求だったりするわけですが、小さいころからその犬の性格をみて、何でほえているのかを理解し、くみとってあげれば、ずいぶん違ってくると思えます。例えばだれかが帰ってきてほえたのであれば「よしよし、もういいよ」となだめてあげるとかね。また、場合によっては犬の寝る場所を変えるなどの配慮も必要になるでしょう。犬嫌いな人にはほえ声はたいへんなストレスになると思いますが、ほうっておかず急いで対応することも大切です。

■地域で楽しくペットと暮らすために、どんな心構えが必要でしょうか。

外国、特にヨーロッパは、ペットと共生していく社会としてしっかりとできていますね。日本だとただかわいがるっていいですが、その気持ちはもちろん大切なんです。ただ好きだけでではなく上手に暮らすことです。飼い主の本やビデオも出ていますから、それでしつけ方を学ぶこともできます。初めて飼う方だけでなく、すでに飼っている方にもおすすめです。これからは、動物のことだけ、人間のことだけを考えず、動物と人間が共生する調和の取れた社会にしていけることが大切ではないでしょうか。

なくなりまして。毎日どこかの家の猫がやってきてはフンをする、そんな状況に置かれた人の立場になってみれば、猫はとも腹の立つ存在でしょう。昔の常識にとらわれず、今の世の中に合った配慮が必要になっています。

放し飼いのもう一つの問題は、知らないうちに子猫が生まれてしまうことです。避妊・去勢手術をしていないのに放し飼いにしているのであれば、それは不幸な猫を増やす原因を作っていることになりす。メス猫の飼い主は比較的避妊に気を付けているようですが、飼っているのがオス猫だと無関心になりがちのようです。でも、避妊手術をしていないメスの野良猫もいます。オス猫だけ

ら責任がないとはいえません。

ペットを飼っていない人のモラルが問われることもありす。野良猫の問題などがそうです。「人間が捨てたのが悪い、かわいそうな猫は悪くない」と、飼っているわけではないのにエサをあげる人がいます。確かに、悪いのは捨てた人間です。しかし、中途半端な立場で接すると、結局はその猫がまた子猫を産み、不幸な猫を増やすという悪循環に陥ってしまいます。「かわいそう」と思うのなら、自分で責任を持って飼ったり、飼ってくれる人を探したりすることが望ましいものです。

### 地域で仲よく暮らす

もう一つ、ペットと共に暮らす

今、市内には犬を連れて入れる公園がほとんどありません。ウンチを放置したり、犬を放したりする飼い主がいるからなんです。このままでは犬を連れて楽しく過ごせる公園がなくなってしまうのではないかと、インターネットを通じて出会った仲間たちと危機感を持つようになりました。ちゃんとしている人だっただけなのに、マナーの悪い人が目立ってしまうんですね。私たちの飼っているダルメシアンという犬種はまだ数が少なく目立つので、いい行動をしようと、放置ウンチを片づけたり、ウンチ袋を配ったりする活動を始めました。行動してみせることで、飼い主ひとりひとりの意識が高まってくれたらいいなと思っています。

本来公園は、犬を飼っている人も飼っていない人も共存していける場所だと思んです。飼っていない人に犬を触らせてあげることで、犬を好きになってもらえるかもしれない。そんな場所がなくなるとは、悲しいことですよ。犬を飼うことは、家族が増えた、子どもが増えたことと同じ。もともと社会性の高い生き物ですから、飼い主がしっかりとすれば、周りに迷惑をかけずに楽しく暮らせると思ます。



▲人間と同じように、それぞれの犬が個性を持っています。性格もさまざまです。



### 「犬お断り」の公園は悲しいもの。だから……。



谷津直行さん・パーティ (37歳/笠幡)



# 市長への提案から

No.80



川越市長  
舟橋功一

## 計画的に、公園の整備に努めてまいります。

市民目安箱でいただいたご意見を紹介します。

### 【提案趣旨】

子どもを遊ばせる公園がないので、公園の設置をお願いします。

### 【お答え】

都市の中の公園は、身近な自然とのふれあいの場や子どもから大人まで世代を問わず利用できる場所として、潤いある市民生活になくてはならないものと考えています。現在、市内には147か所の都市公園がありますが、公園の設置に関するご要望は、多くの市民の皆様から寄せられており、関心の高さを強く感じています。

そこで、今年度中に身近な公園の整備として、新宿町5丁目地内に公園を設置する予定です。さらに、貴重な自然が残る仙波河岸跡地には、生態系に配慮して自然と親しむことができる(仮称)仙波河岸史跡公園を、平成15年度の完成を目標に整備を進めてまいります。また昨年度、川越運動公園の自由広場に大型遊具が設置されました。家族が1日楽しんで過ごせる公園としてご利用いただけます。

今後も引き続き、緑の基本計画に基づき、市民の皆さんが親しみ、安らげる公園を設置するよう努力いたします。

なお、川越市ホームページ内に都市公園に関するページを設け、市内の主な公園を紹介しています。公園を利用する参考としてください。  
<http://www.city.kawagoe.saitama.jp/toshikei/kouen/index.htm>

上記に関する問い合わせは、公園整備課公園計画係☎内線3231で受け付けています。

## 市職員・消防組合職員を募集

詳しくは、広報川越No.1010(7月10日発行)をご覧ください。

### ★市職員

事務職Ⅰ・事務職Ⅱ・学芸員職Ⅰ・学芸員職Ⅱ・建築職・土木職・化学職・保健婦(士)職・薬剤師職・臨床検査技師職・保育士職を募集します。

【受験申し込み】(郵送不可)

受付日時…8月20日(月)~22日(水)、午前9時~午後4時

受付会場…市役所本庁舎5階5A会議室

【採用試験】

試験日…9月16日(日) 試験会場…埼玉県川越商業高等学校

### 身体障害者の採用試験

身体障害者を対象に事務職を募集します。

【受験申し込み】(郵送不可)

受付日時…8月20日(月)~22日(水)、午前9時~午後4時

受付会場…市役所本庁舎5階5A会議室

【採用試験】

試験日…9月25日(火) 試験会場…北公民館

### ■募集案内・申込書の配布

職員課(市役所本庁舎4階)・出張所・南連絡所(アトレ1階)・川鶴連絡所・本川越駅証明センター(西武本川越ペペ2階)で配布しています。

問い合わせ…職員課人事係☎内線2231

### ★消防組合職員

川越地区消防組合では、消防職員・救急救命士を募集します。

【受験申し込み】(郵送不可)

受付日時…8月22日(水)~24日(金)、午前9時~午後4時

受付会場…川越地区消防組合消防本部(神明町48-4)

【採用試験】

試験日…9月16日(日) 試験会場…川越地区消防組合消防本部

### ■募集案内・申込書の配布

消防本部および各消防署・分署で配布しています。

問い合わせ…川越地区消防組合消防本部総務課人事教育係☎222-0741内線218

**表紙**

ハスのある風景(伊佐沼)ことは、多くの花が咲いた伊佐沼の古代ハス。強い日ざしの中、心地よい水辺の景観を作っています。

## わかってね、わたしたちのこと



### ●習性・本能

- ・家族を群れだと思っていて、頼れるリーダーがいれば従うよ。でも自分もリーダーになりたいんだ。
- ・群れ(家族)を必死で守ろうとするよ。
- ・なわばり意識があるから、散歩のとき尿をしたり、家に来た人にほえたりするよ。
- ・逃げるものは追いかけてくなくなっちゃうんだ。

\*「食事を犬に先にあげる」「散歩に行くとき犬が人より前に出る」「犬の方が高い位置になる(おんぶ等)」などは、犬が自分をリーダーだと思ってしまうのでよくありません。



### ●習性・本能

- ・狩猟本能があるから、ときどき虫や小動物を取ってきて、家族に見せることがあるよ。
- ・単独生活が基本。家出しちゃう仲間もいるよ。
- ・実は夜行性なんだ。
- ・毛づくろい大好き!
- ・マーキング(におい付け)をするよ。

\*発情期に夜通し鳴く・放浪・けんか・尿スプレーなどは、避妊・去勢手術をすることで減らすことができます。  
\*迷子札を付けておくと家出や迷子のときに役立ちます。

■犬の登録と狂犬病予防注射■  
環境保全課環境衛生係☎内線2623

■犬や猫についての相談■  
埼玉県動物指導センター川越支所 豊田本1082-1☎242-1399

動物を飼うということは、一つの命を預かるということ。ペットと暮らしている皆さん、今そばにいるペットを抱きしめてみてください。腕の中にいるのは、精いっぱい生きている命そのものです。温かなぬくもりと安らぎを得ると同時に、その命に対する責任を背負っています。ペットと暮らす皆さんとペットが、お互いに「出会えてよかった」と思えるような暮らし方をすることを願っています。

どもにねだられて「人気の犬(猫)だから」「かわいかったから」などの安易な理由で飼うと、人もペットも不幸になりかねません。生き物はゲームのように「こんなはずじゃなかった」と途中でリセットするわけにはいかないのです。  
小さいころの動物のかわいらしさは格別です。しかし、その時期は瞬即逝。犬も猫も、一年たてば大人になります。けがや病気をすることだつてあります。十年以上生き、そして老いていきます。つややかだった毛も輝きを失い、目は濁り、寝ている時間が長くなります。しかし、愛情と信頼で結ばれていれば、それを補って余りあるものをペットは与えてくれるはずですよ。「飽きたあとはエサをあげるだけ」では決して得られないいきずすがそこに生まれます。



「団らんの中心です。知り合いも増えましたし、生活が豊かになりました。大きな犬なので、しつけなどに責任を感じています」

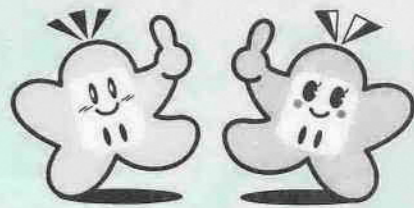


「家族といっしょですよ。暑い日が続くから、つなぐ場所にも気を配ってます」



「しつけには苦労してるけど、ずーっといっしょにいたいので頑張っています」





平成十二年度

# 川越市環境マネジメントシステム実施報告書 (速報版)

川越市は、事業を行う法人として、また、市民・事業者・市民団体の先導的な立場として、平成十一年十一月に環境マネジメントシステムの国際規格であるISO14001の認証を取得し、環境への取り組みを実践しています。本報告書は、平成十二年度の取り組み結果をまとめたもの。報告書は、環境政策課(市役所本庁舎五階)または公民館で配布しています。

問い合わせ：環境政策課節電・環境マネジメント担当 ☎内線2612

## (1) 事務運営項目

庁舎内の電気・こみなどの削減  
表①参照

- 平成十二年度の主な内容
  - ・コピーカードの導入
  - ・庁用車の走行距離の把握
  - ・写真・感熱紙・紙コップ等、一般のコピー用紙や雑がみ類と違い通常の処理では資源化できない紙類(ミックスペーパー)の分別をモデル的に実施
  - ・パソコン等環境配慮製品の把握方法の改善
  - ・こみ組成調査に「1%節電プラス1」推進員の参加

●評価  
すべての項目について目標を達成できました。

## (2) 庁舎管理項目

予定した各種点検は、すべて実施し、大気汚染防止法、川越市下水道条例の基準をすべて満たしました。

## (3) 事業配慮項目

市が行う工事の際の環境配慮  
表②参照

- 表②にある配慮率の数値は、率先実行計画から算出したものです。
- 平成十二年度の主な内容
  - ・施工段階における評価手法の改善
  - ・率先実行計画による環境配慮の推進

●評価  
環境基本計画による事業の推進、事業評価方法の検討

## (4) 環境保全・創造施策項目

環境をよくするため市が実施する施策の管理  
表③参照

- 表③は、システムで管理している七十九事業のうち、主な十五事業を掲載しています。
- 平成十二年度の主な内容
  - ・中小企業認証等取得資金融資事業の実施
  - ・環境基本計画による事業の推進

●評価  
この三事業については、今年度、対応を図っています。

「環境保全・創造施策項目」にかかる事業評価  
環境マネジメントシステムで取り扱っている「川越市環境基本計画」の事業の評価方法を平成十二年度に庁内で検討。評価シートにより自己点検し、公表していくこととしました。

## (5) 定期審査報告

システムの実施状況確認のため、昨年十一月に(財)日本品質保証機構(JQA)により毎年一回の定期審査が実施されました。

この三事業については、今年度、対応を図っています。

表① 事務運営項目

取り組み内容	項目(12年度目標)	12年度結果	11年度実績
紙使用量の削減	1人1日当たりのコピー使用枚数(45枚)	44枚	47枚
ごみ排出量の抑制	1人1日当たりのごみ排出量(65g)	50g	67g
	ごみに含まれる再生可能な紙の比率(30%)	22.3%	31.7%
電力使用量の削減	平成7年度より1%以上削減(1,417,711kWh)	1,394,856kWh	1,370,683kWh
庁用車使用の削減	庁用車の燃料使用量(ガソリン75,250リットル)	73,390リットル	75,250リットル
	(軽油4,540リットル)	3,080リットル	4,540リットル
再生品・代替品	再生品・代替品の使用に努める	広報紙・報告書等36種428万部 封筒・チラシ等25種49万枚 窓付き封筒等5種12万枚 ティッシュ・非塩ビホルダー12種4万個	
省電力製品の導入	国際エネルギースターロゴ製品の導入に努める	パソコン・プリンター84台 コピー機10台 ファクシミリ2台	

表② 事業配慮項目と配慮率

種類	事業数	目標	実施結果
市街地の整備事業	4事業	78%	84%
道路の整備事業	11事業	63%	66%
河川の整備事業	5事業	73%	83%
公園・緑地の整備事業	6事業	74%	68%
下水道の整備事業	7事業	70%	73%
廃棄物処理施設の整備事業	1事業	93%	96%
農業地域の整備事業	1事業	64%	79%
建築物の建設・工作物の設置事業	9事業	62%	67%

表③ 環境保全・創造施策項目

項目:担当/実施結果
広報紙への環境関連記事の掲載: 広報室/環境関連記事を82回掲載
環境配慮商品への切り替え: 総務部/単価契約品72品目を90品目にした
7都県市指定低公害車の導入: 財政部/天然ガス自動車4台、LPガス車1台、ガソリン車12台を導入
住宅用太陽光発電システム設置費補助事業: 環境部/67件(211kW)を補助 *既設113件と合計して年間推定581,821kWhを発電。
地球温暖化対策実行計画策定事業: 環境部/調査研究会を充足し、公共施設の温室効果ガス排出量を調査 *平成11年温室効果ガス排出量約60,000万t(プラスチック焼却約50%)
草木類のチップ化モデル事業: 環境部/市民の森等で発生した草木類をチップ化(チップ化した草木量68㎡)。
布類の拠点回収事業: 環境部/6回実施(44地点) 布類35t収集
「21世紀の川越市の環境」作文・論文コンクール: 環境部/一般の部3人、中学生の部2人、小学生の部41人の応募
(仮称)川越の環境をよくする連絡協議会: 環境部/「かわごえ環境ネット」設立(合わせて140の個人・団体が加入)
ダイオキシン類対策事業: 環境部/大気測定=8地点(2~4回)▶水質測定=2地点(1回)▶土壌測定=5地点(1回) *大気1地点を除き環境基準以下。
ごみゼロ運動: 環境部/2回実施(ごみ178t収集 延べ502団体90,279人参加)
再生資源(紙類)収集事業: 環境部/月1回の収集により7,818t収集
雨水対策施設設置費補助事業: 下水道部/浸透型19件・利用型3件補助
環境学習施設設置事業: 生涯学習部/さわやか活動館設置
環境関連講座の開催: 生涯学習部/10講座計79回開催(延べ2,166人参加)

## 参議院議員通常選挙の結果: 川越市

### 埼玉県選出

候補者名(届け出順)	得票数	( )内は全県
今澤まさかず	165票	(5,170票)
あまたつ武夫	4,432票	(108,237票)
●山根りゅうじ	24,652票	(419,181票)
むらた文一	330票	(12,144票)
こみやま泰子	36,916票	(345,810票)
●高野ひろし	26,194票	(562,370票)
●さとう泰三	21,622票	(704,496票)
はやかわ忠孝	3,016票	(126,000票)
加藤盛雄	740票	(19,568票)
あべ幸代	15,367票	(376,501票)
林寛子	1,916票	(66,676票)
小川たくや	675票	(24,853票)
山口節生	567票	(14,072票)
●有効投票	136,592票	
●投票率	54.10%	

### 比例代表

政党等名(届け出順)	得票数
日本共産党	13,194,483票
第二院クラブ	2,075票
維新の会・新風	173票
女性党	889票
無所属の会	350票
保守党	3,806票
民主党	23,537,450票
新社会党	729,285票
自由連合	2,368,101票
公明党	20,872,878票
自由民主党	44,201,859票
社会民主党	8,318,952票
自由党	13,023,838票
新党・自由と希望	1,303,132票
●有効投票	134,843票
●投票率	54.06%

\*届け出政党等の名簿登載者得票数を含みます。  
\*小数点以下は、あん分によるものです。

## 埼玉県議会議員補欠選挙の結果

候補者名(届け出順)	得票数
青木隆弘	20,016票
●しぶや実	46,081票
高橋正平	18,678票
●矢部節	29,059票
もりやひろ子	17,271票
●有効投票	131,105票
●投票率	53.27%

●印は当選者 敬称略

## 川越市環境マネジメントシステム実施報告書

- 報告書の詳細は、インターネットでもご覧になれます。  
川越市ホームページ <http://www.city.kawagoe.saitama.jp/>
- 報告書についての意見・提案を募集しています。  
環境政策課節電・環境マネジメント担当  
☎内線2612・FAX225-9800  
E-mailアドレス [kankyo@city.kawagoe.saitama.jp](mailto:kankyo@city.kawagoe.saitama.jp)

た。審査では、不適合事項はなく、ISO14001規格に基づき環境マネジメントシステムが維持されているとの判定を受けました。





夏休み親子リサイクル体験ツアーの工作風景(東清掃センター)

# 川越市環境基本計画年次報告書「速報版」(ダイジェスト)

## 感じよう 見つめ直そう 行動しよう



かわごえ環境ネット・社会環境グループの施設見学(小畔の里クリーンセンター)

### 1 地球環境問題への取り組み

#### (1-3) 家庭用太陽光発電システム設置数

目標値=1,000件以上

現状値(延べ設置数)

平成7年度	平成8年度	平成9年度	平成10年度	平成11年度	平成12年度
4件	12件	45件	77件	128件	195件

平成9年度から開始した「川越市住宅用太陽光発電システム設置費補助事業」により、同12年度は67件の補助金を交付しました。

### 2 資源の有効利用とリサイクルの推進

#### (2-2) リサイクル率

目標値=20%以上

現状値

平成7年度	平成8年度	平成9年度	平成10年度	平成11年度	平成12年度
13.9%	16.5%	18.4%	17.6%	16.8%	17.4%

基準年度から着実に向上してきたリサイクル率ですが、平成10年度以降、古紙価格の暴落による集団回収量の減少、事業系ごみの増加などの理由により、ほぼ横ばい傾向です。

### 3 人と環境にやさしい交通体系の確立

#### (3-4) 市役所の低公害車導入率

現状値

平成7年度	平成8年度	平成9年度	平成10年度	平成11年度	平成12年度
5.4%	9.6%	13.1%	9.9%	9.9%	15.9%

東京都・埼玉県・千葉県・神奈川県・千葉市・川崎市・横浜市等の7都県市が、指定・推奨する窒素酸化物等の排出量の少ないガソリン車・ディーゼル車・電気自動車・天然ガス車等が対象になっています。

市では、473台中75台、7都県市指定低公害車に該当する車を所有(平成12年度末現在)しており、その中には電気自動車2台、天然ガス車12台が含まれています。

### 4 有害化学物質の拡散防止

#### (4-2) 水質環境基準適合割合(健康項目)

目標値=100%

現状値

平成7年度	平成8年度	平成9年度	平成10年度	平成11年度	平成12年度
100%	100%	100%	100%	100%	98%

延べ調査地点数(55地点)のうち、1地点(不老川・不老橋、1月採水調査)において鉛の環境基準超過がありました。その後の追跡調査では、環境基準を超過したものはなく定期採水調査でも未検出でした。このことから、1月採水日の前々日が降雪であったことから、底質の巻き上げによる影響が考えられます。

### 5 身近な水辺環境の保全

#### (5-1) 生活雑排水処理率

目標値=95%以上

現状値

平成7年度	平成8年度	平成9年度	平成10年度	平成11年度	平成12年度
77.9%	80.9%	81.8%	82.3%	84.5%	85.1%

生活雑排水処理率は、着実に伸びています。

### 6 湧水の復活(水の循環)

#### (6-8) 家庭雨水貯留槽設置数

目標値=1,000基以上

現状値(延べ設置数)

平成7年度	平成8年度	平成9年度	平成10年度	平成11年度	平成12年度
—	—	44基	103基	123基	166基

平成9年度から補助制度を開始し、同12年度末現在、166基設置。平成12年度は、小型貯留槽を7基、雨水浸透槽を36基設置し、湧水復活を図っています。

平成10年3月に策定した川越市環境基本計画を進行管理するため、12の体系から55項目の環境指標を定め、うち25項目には目標値を設定しています。それらは、日常生活から地球環境まで幅広い範囲に及び、川越市の環境の現状・保全・創造に関する取り組みとして「かわごえの環境」に進ちよく状況を公表します。今回の年次報告書「速報版」は、平成7年度(基準年度)から同12年度までの状況を報告しています。

川越市環境基本計画年次報告書(速報版)は環境政策課(市役所本庁舎5階)および公民館で配布しています。また、今後の施策に反映させるため、皆さんの意見を募集します。郵送・電話・ファクス・Eメールで環境政策課までお寄せください。

あて先…環境政策課環境推進係 郵送=〒350-8601 川越市役所  
TEL=内線2611・FAX=225-9800  
E-mail=kankyo@city.kawagoe.saitama.jp

締め切り…8月31日(金)

### 7 武蔵野の面影を残す自然環境の保全

#### (7-4) 市民の森など法令等による指定面積

目標値=1,700,000㎡

現状値(指定面積)

平成7年度	平成8年度	平成9年度	平成10年度	平成11年度	平成12年度
1,068,885㎡	1,088,722㎡	1,079,760㎡	1,088,511㎡	1,081,465㎡	1,067,500㎡

平成12年度末現在、ふるさとの緑の景観地等481,249㎡、市民の森77,446㎡、保存樹林508,805㎡を指定しています。平成11年度と比較すると、同12年度は保存樹林について伐採による減少が2か所(計13,965㎡)ありました。

### 8 身近な生き物の生育環境の保全・創造

#### (8-2) 多自然型護岸の延長

現状値(総延長)

平成7年度	平成8年度	平成9年度	平成10年度	平成11年度	平成12年度
3,500m	4,200m	5,010m	6,491m	7,554m	12,863m

生態系に配慮した自然環境との共存・調和を図るよう配慮した工法により、護岸整備を実施した総延長。平成12年度は、5,309mの区間を整備しました。

### 9 歴史的文化的遺産の継承

#### (9-3) 登録有形文化財の数

目標値=50件以上

現状値(延べ件数)

平成7年度	平成8年度	平成9年度	平成10年度	平成11年度	平成12年度
—	1件	2件	3件	5件	5件

文化庁が平成8年度から実施。残していきたい、貴重な建造物を活用しながら保存していくものです。建築後50年以上経過し、地元によく親しまれ歴史を反映するような特有な形状を有する建造物が対象となっています。

### 10 都市のうるおいの創造

#### (10-6) 1人当たりの都市公園面積

目標値=5.5㎡以上

現状値

平成7年度	平成8年度	平成9年度	平成10年度	平成11年度	平成12年度
3.79㎡	3.91㎡	3.94㎡	3.94㎡	3.94㎡	4.00㎡

平成12年度は、西原公園(2,127㎡)、府川公園(142㎡)、中台第2公園(267㎡)、笹原町緑地(3,847㎡)を新たに開設し、川越運動公園(15,000㎡)、灌紫公園(38㎡)を拡張しました。

### 11 環境教育・学習の推進

#### (11-4) こどもエコクラブ登録数

登録団体数の合計。

現状値(年度毎の登録数)

平成7年度	平成8年度	平成9年度	平成10年度	平成11年度	平成12年度
2件	1件	1件	5件	11件	10件

環境省では、平成7年度から「こどもエコクラブ」事業を通じて、子どもたちの地域の中で主体的な環境の学習や実践活動を支援しています。

\*平成12年度登録状況(10団体、151人)

### 12 パートナーシップの形成

#### (12-2) 環境活動団体数

現状値

平成7年度	平成8年度	平成9年度	平成10年度	平成11年度	平成12年度
—	—	—	—	—	1団体

平成12年8月5日、個人・民間団体・事業者・行政の4者によるネットワーク組織「かわごえ環境ネット」を設立しました。平成13年3月31日現在、個人72・団体67・行政1、計140の会員が川越の環境をよくするために活動しています。

感じよう 環境の変化 見つめ直そう 私たち

の身のまわり 行動しよう できることから





Duet

# デュエット

広報川越への「意見・感想を紹介する」コーナーです

そしてIT

平成13年6月10日 (No.1008)

IT (情報通信技術) の進歩により、家にいながらにして世界中の情報を得たり、自分から情報を発信したりすることができるようになりました。しかし、パソコンが身近にあり、使ってみたくはないもの、なかなか一人ではうまくいかないもの、そこで、パソコンを使うきっかけづくりとして行われているIT講習。十二月まで行われます。市でもITを推進、パソコンの増設やネットワーク作りのために、庁舎内の工事などを進めています。IT講習が、意外と早く役に立つかもしれません。



家にある、子どものパソコン使いたい

広報川越No.1008 2・3ページ

## ナミコとタケオの正体は?!

「広報川越」、いつも楽しく拝見しております。  
「デュエット」に、「子どものころ、川越の歌を」という投書が出ていたが、おもしろく拝見しました。私も、こんな歌があったと知ったのは初めてです。で、お尋ねの「ナミコとタケオのわーかーれー汽車」です。

これからは、こうではないかという推測ですが、たぶん、まじがいないと思います。  
恐らく、徳富蘆花の小説「不如帰」(「ほととぎす」とふだん読みますが、原作によると「ふじよき」が正しいようです)が基になっているのではないのでしょうか。この小説は、明治三十一年の秋から新聞に連載されました。大好評で、すぐ芝居になりました。大正十一年に映画化されています。この「不如帰」の主人公が、ナミコ(浪子)とタケオ(武男)です。

当時はまだ無声映画でした。浪子を大女優である栗島すみ子、武男を岩田祐吉が演じている。

この映画で有名なのが、浪子と武男の逗子海岸での別れです。無声なので当然活弁がついています。その説明文に、浪子が十九歳で、結核で亡くなるのですが、「人間はなぜ死ぬのでしょうか」という一節があり、涙なくして見ることができないといわれ、当時大評判だったと物の本にあります。

浦野明(72歳・石原町二丁目)

## 広報川越から

この「ナミコとタケオ」のエピソード。若い(?) 広報室の職員では、調べようとしても歯が立ちませんでした。

この二人が何らかの形で川越にゆかりがあれば、市民の皆さんに新たな川越の話題を提供できるのではないかと思います。「デュエット」で呼びかけてみました。さつそくのお便りをいただき、ありがとうございます。紙面の都合で掲載が遅れたことをお詫言ひします。

お便りによると、残念ながら川越にゆかりはなかったようです。

す。歌詞の中に、当時、多くの人が知っているエピソードを入れて、より親近感を増すなどの効果をねらったのででしょうか。逆に、この歌を聴くことで「ナミコとタケオ」のエピソードを知る人が広がっていくということも考えられます。

昔の出来事などは、紙や映像など、記録しているものがないと、時がたつにつれて、忘れられてしまったり、わからなくなってしまうたりしがち。市民の皆さんにお知らせすることと同様に、川越のまちを記録することも広報の大事な役割の一つです。まちに出て、市民の皆さんの話を伺い、写真を撮り、記事にまとめて記録する広報の仕事が、川越のまちづくりにも生かされることを願って……。これからも、まちの記録に努めていきます。

「デュエット」にいただいたご意見・ご感想は、できるだけ広報編集の参考にしていきます。

採用させていただいた方には、記念品をお送りします。

## 平和標語審査結果

平成十三年度平和標語を募集したところ、市内小中学校の児童生徒から二百九件の応募があり、審査の結果、次の標語が入賞しました。

問い合わせ：総務課総務係 ☎内線2212

金賞	育ててく 平和のための その心	久保沙由里さん	霞ヶ関西小学校六年
銀賞	平和はね みんなの心で つくるもの	石塚 亜由美さん	仙波小学校六年
	ぼくたちの 時代できずく 世界平和	市川まゆさん	泉小学校五年
銅賞	伝えよう 明日へむかつて 平和の輪	木村明日香さん	高階南小学校六年
	世界中 誰もが平和 夢みてる	武内美菜恵さん	中央小学校六年
	広げよう みんなの心に 平和の輪	利根川拓馬さん	名細小学校五年

## 埼玉県平和資料館

東松山市岩殿二四一・一一三 ☎0493-354111

次の世代に戦争の悲惨さと平和の尊さを伝える施設。  
入館料：大人110円/大学生・高校生150円/中学生以下・65歳以上・障害者(付き添い一人) 無料  
開館時間：午前9時～午後4時30分(8月中は午後5時)・入館は30分前まで  
休館日：月曜日

## 特別企画展「絵でたどる日本のいくさ」(8月31日(金)まで)

(1)画家の描いた戦争画 (2)兵士の描いたスケッチと子どもたちの絵 (3)戦時下のポスター・絵はがき・雑誌  
創造的な絵画活動も戦争の影響を受けました。戦中は戦意高揚の役割を果たした一方、戦後は戦争の悲惨さや平和を訴える作品が描かれています。特別企画展は、こうした資料をおし、平和の尊さを考えるものです。

## 原爆の凶丸木美術館

東松山市下唐子一四〇一 ☎0493-223266

丸木位里・俊夫妻が描いた「原爆の凶」などを展示。  
入館料：大人170円/中学生・高校生150円/小学生130円  
開館時間：午前9時～午後5時(入館は午後4時まで)  
休館日：月曜日(祝日・夏休みを除く)

犠牲になった人が安らかに眠れるように  
恐ろしい出来事を繰り返さないように  
私たちは尊い平和への道のりを歩く

## 人間の命・核兵器の廃絶

広島を取り巻く環境、状況が変わっても夏というこの季節はあの日と変わることがないのを知られる▼広島を訪問して自分の無知さにぼう然としてしまいました▼猛暑も忘れて、ただただ感涙にむせびました▼(原爆ドームの)がれきの下には今でも多くの人が苦しんでいるように▼親が子どもを失った悲しみは、想像を絶するが、一人の母親として、そのことを実感した▼昭和にこういう時代があったことを決して忘れてはいけないのです▼原爆が二度と使われない、平和な二十一世紀が来ることを望みます▼見たもの感じたことを周りの人たちに伝えたい▼世界で唯一の被爆国として二十一世紀に世界で核完全廃止に向けた意識を目覚めさせていくには、家庭をベースに意識の醸成が大事▼平和宣言・黙とうなどを体験して、あらためて平和のすばらしさを思いました▼広島はその存在をもって世界に人間の愚かさを映し出しているのだ▼「人の命」の重さ、尊さを知ること、人として心豊かに生きることを若い人たちがわかってくれるように、社会全体で真剣に考えていかねばならない。

\*文章は、平成十二年度広島平和祈念式典市民参加事業参加者の感想を報告書から抜粋し、広報室でまとめたものです。  
\*写真は、広島平和記念資料館の展示模型です。



### 人間ドック費用の助成 国保加入者

毎日を生きていくと過ごすための健康維持には、疾病の早期発見・早期治療が大切です。川越市国民健康保険では、加入者の人間ドックの費用助成を行っています。健康には自信がある方も年に一度は人間ドックで自分の健康を確認しましょう。

**利用資格**：川越市国保に加入している40歳以上で、申込時の納期までの国民健康保険税を納付済みの方

**費用**：本人負担一万三千六百五十円（市負担二万六千二百五十円）

**項目**：内科Ⅱ診察、血液学的・呼吸器系・循環器系・消化器



系・肝機能・代謝系・じん尿路系の各検査など▼眼科Ⅱ眼底検査  
**医療機関**：市と契約した市内四十五か所の医療機関（国保医療課と出張所に一覧表があります）

**申し込み**：国保の保険証を持って国保医療課（市役所本庁舎一階）・出張所・連絡所  
**問い合わせ**：国保医療課国保給付係 ☎内線2471

### 小規模修理・修繕の業者登録

市内経済活性化のため、市が発注する小規模な修理・修繕について、契約の見積り合わせ等に参加を希望する市内業者の登録を受け付けます。

現在登録されている方も9月30日(日)で登録期間が終了しますので、申請が必要です。

**資格**：川越市内に本店または本社があり、市の入札に参加するための業者登録をしていない方（個人・法人は問いません）

**申請方法**：契約課に用意してある申請書（8月10日(金)から配布）に必要事項を記入・押印して提出。

**受け付け**：9月3日(月)～20日(水)（土・日曜日を除く）、午前9時～正午・午後1時～4時に契約課（市役所本庁舎三階）  
**問い合わせ**：契約課工事契約係 ☎内線2251

### 特別土地保有税の申告納付

八月は特別土地保有税（取得分の申告納付月です）

平成13年度の特別土地保有税の申告は、同12年7月1日から同13年6月30日の間に、市内で五千平方メートル以上の土地を取得した方が対象です。ただし、農業経営規模拡大のために取得

した農地などは対象となりません。

申告用紙は、資産税課（市役所本庁舎二階）にあります。8月31日(金)までに資産税課に申告してください。  
**問い合わせ**：資産税課土地係 ☎内線2366

### 後楽会館で敬老マッサージ

70歳以上の方を対象に年二回無料でマッサージが受けられる敬老マッサージサービス事業を左記の会場・日程で行います。ご利用ください。

**会場・日程**：▼東後楽会館 8月21日(火)・10月16日(火) ▼西後楽会館 9月18日(火)・11月13日(火)

**対象**：平成13年度の敬老マッサージ無料利用券を持っている

### 国民年金基金で年金を上積み

国民年金基金へ加入することにより、基礎年金にプラスする年金給付が受けられます。

加入できるのは、60歳未満で国民年金保険料を納めている国民年金第一号被保険者（自営業者など）です。

掛け金は、月額六万八千円以内で何口でもかけることができます。詳しくは、埼玉国民年金基金へお尋ねください。  
**問い合わせ**：埼玉国民年金基金 ☎0120-376525

### 同和問題啓発フィルム・ビデオを無料貸し出し

同和問題を理解し、差別のない明るい社会を実現するため、市では同和問題の啓発をテーマにした16ミリ映画・VHSビデオを無料で貸し出しています。各種団体の研修会などに活用ください。

また、16ミリ映画を上映するための映写技師の派遣、各種団体の研修会の企画および講師の派遣等の相談についても応じています。

**問い合わせ**：同和対策課対策係 ☎内線2282

#### 16ミリ映画 ビデオ(VHS)

港町の小さなネットワーク	今、光っていたい
勇気への出発	らくがき
わかりあえる季節	あかね雲
だんじり囃子	心の架け橋
春をまつ雪	蛍の舞う街で (アニメ)
想い出の海	おーい!
ビッグタウンふたりの朝	にじいろのふしぎないし (アニメ)
母の日記	サンセット・サンライズ
淳一よ! 明日の空へ	あしたの足音
旅路	しきじきようしつ
太郎のかがみ	贈られた湯飲み茶碗
出会い	みんな地球市民
自立する	芽吹き (アニメ)
あざやかな青春	根雪とける頃
新たなる出発	明子のハードル
春の汽笛	花束
春を呼ぼうずしお	きずな (アニメ)
心 そのきずな	母たちの応援歌
	我ら心をつなげ

### 現況届の提出月です

児童扶養手当や特別児童扶養手当を受けている皆さん、八月は現況届（所得状況届）を提出する月です。現況届は、引き続き手当を受ける資格があるかどうかを審査する大切なもの。提出がないと、手当が支給されなくなります。

該当者には、八月上旬に通知書を送付。該当者で手当を受けていない方、通知はないが該当すると思われる方はお問い合わせください。また、結婚（事実

該当者には、八月上旬に通知書を送付。該当者で手当を受けていない方、通知はないが該当すると思われる方はお問い合わせください。また、結婚（事実

### ご存じですか?

**特別障害者手当**  
二十歳以上で、身体または精神の重度障害により、日常生活において常時、特別の介護を要する状態にある方（障害基礎年金一級程度の障害が重複するか、同程度以上と認められる方）に支給しています。

施設に入所中または三か月を超えて入院中の方は除きます。  
**支給額**：月額二万六千八百六十円

**障害児福祉手当**  
二十歳未満で①身体障害者手帳一級および二級の一部の方②療育手帳③相当の方④精神障

害・血液疾患・肝臓疾患等で①・②と同程度の障害を有する方に支給しています。  
施設に入所中の方は除きます。

**支給額**：月額一万四千六百十円  
\*所得制限があります。  
\*詳しくは「川越市民のしおり」26ページをご覧ください。  
**問い合わせ**：障害者福祉課障害者福祉係 ☎内線2545



**特別障害者手当**  
**障害児福祉手当**

児童扶養手当や特別児童扶養手当（含む）などにより受給資格がなくなつた方は、資格喪失届を提出してください。  
\*詳しくは「川越市民のしおり」22・23ページをご覧ください。  
**受付期間**：児童扶養手当 8月13日(月)～31日(金) ▼特別児童扶養手当 8月13日(月)～24日(金)（土・日曜日を除く）  
**持ち物**：手当証書・印鑑・指定された書類  
**問い合わせ**：福祉課児童福祉係 ☎内線2531

児童扶養手当や特別児童扶養手当（含む）などにより受給資格がなくなつた方は、資格喪失届を提出してください。  
\*詳しくは「川越市民のしおり」22・23ページをご覧ください。  
**受付期間**：児童扶養手当 8月13日(月)～31日(金) ▼特別児童扶養手当 8月13日(月)～24日(金)（土・日曜日を除く）  
**持ち物**：手当証書・印鑑・指定された書類  
**問い合わせ**：福祉課児童福祉係 ☎内線2531

### 大地震に備えて 第22回川越市総合防災訓練

8月26日(日)、午前8時～午後0時20分 富士見中学校



ことしの総合防災訓練は、市内の防災関係機関と自治会連合会第3支会・同第10支会の20自治会の協力により、富士見中学校で行います。訓練内容は市内に震度6強の地震が発生したことを想定し、災害対策本部設置から20種目の訓練を行います。

当日は、午前8時に富士見中学校の防災行政無線でサイレンを鳴らします。あらかじめご承知おきください。また、訓練中は、会場周辺の道路の混雑が予想されます。警察官等の指示に従って通行し、訓練にご協力ください。

**問い合わせ**：防災課防災担当 ☎内線2241

**サイレンの鳴らし方**

- サイレン (45秒)
- 休み (15秒)
- サイレン (45秒)



# 未来に萌える歴史のまち

＊第二次川越市総合計画後期基本計画は、政策企画課・図書館・公民館・出張所等でご覧いただけます。  
問い合わせ：政策企画課担当 内線2113

今回は、第二章「教育・文化・スポーツ」です。

## ①生涯学習を支援します

平成十四年の市制施行八十周年に合わせ、図書館を含む複合施設や市立美術館の建設を進めています。

川越駅東口と移転改築される霞ヶ関北小学校には、図書館を中心とする複合施設を建設。それぞれ、駅の近くの立地や小学校との併設という特徴を生かし、市民の皆さんの生涯学習の拠点となる施設にします。

市立美術館については、川越にゆかりのある芸術家の作品をはじめ、質が高く多様な美術文化に触れる機会を提供するとともに、開かれた芸術交流の場として、市民の皆さんが創作や展示発表の場としても活用でき、特色ある施設にします。

また、市民の皆さんが必要と感じたときに、いつでも専門的かつ体系的な学習ができるリカレント(学び直し)の場として、近隣大学との連携によるネットワーク型の市立大学「シティカ

レッジ」の設立準備を進めます。

## ②個性を生かす学校教育の充実

平成十四年度から、完全学校週五日制の下、新学習指導要領に基づき、各学校がゆとりの中で特色ある教育を展開することが求められています。「総合的な学習の時間」をはじめとして、児童生徒のみずから学び、考える力などの「生きる力」を育成するとともに個性を生かす教育のいっそうの充実に努めます。

## ③歴史的な町並みの保存・整備

川越市は、歴史に培われた伝統的な文化と、生活の中でよくくまれた市民文化がバランスよく共存する都市として、全国の注目を集めています。歴史的な町並みについては、今後も保存事業を推進し、伝統的建造物群保存地区の拡大を目指していきます。

## ④国際化の推進

「国際性のある人づくり、まちづくり」を目指し、外国籍市民会議の開催や姉妹都市交流など、さまざまな国際化施策を進めています。今後も国際交流セ

ンターの設置をはじめ、同センターを中心に、(仮称)国際交流協会の設立を積極的に進めるなど、市民の皆さんの国際交流活動を支援します。

## ⑤生涯スポーツの推進

■総合型地域スポーツクラブ  
全国に先駆けたモデル事業として、総合型地域スポーツクラブの設置を計画。ヨーロッパで普及しているスポーツクラブの形態で、地域のさまざまなスポーツ団体が一つのクラブとして活動するものです。地域の皆さんは、だれでも好きなきときに、同クラブに登録されている好きなスポーツに参加できます。

## ■埼玉国体の推進

平成十六年に第五十九回国民体育大会が三十七年ぶりに埼玉県で開催。川越市は、ゴルフ・サッカー・バレーボール・高校野球(軟式)の会場となります。全国から集う選手を温かく迎えるとともに、市民の皆さんがスポーツの持つ魅力や感動に触れることができるよう、万全の準備を進めます。

# 市民が創造するまち 12

都市計画課都市景観係 内線3215

## まちづくりをルール化し、自主協定を作ろう

まちづくりの方向が決まったら、ルール化しましょう。ルールは、だれにでもわかりやすくするために、なるべく簡単なことばで、一項目ごとに箇条書きにしましょう。

できれば、それぞれの項目の解説もあつたほうが、わかりやすく守るべきこと、できるところ、リンクを付けましょう。こうすることで、地区の皆さんが無理なく協力できる項目が見つかるはずですよ。

「こうしなさい」とか、「これはだめです」というような強制や規制をするだけでなく、「こういうことを考えながら行いましょう」というような誘導目標も必要です。規制だけだと、まちづくりの創造性が失われてしまうこともあります。

このように、まちづくりのルールを文章にして、地区の人たちに読んでもらい、みんなでこのルールに沿ってまち

づくりをしようということになれば、自主協定が出来上がります。

自主協定は、作つたらおしまいというものではありません。運用が重要です。とはいえ、何も難しいことではありません。みんなで考える場を作ればよいのです。ワークショップの延長と思えばいいでしょう。アドバイスを受けてきた専門家や市の職員にも参加してもらおうことにより、さらに広い議論ができるようになります。

このような自主協定に基づいてまちづくりを行っている地区があります。蔵造り有名な一番街商店街・大正浪漫夢通りを抱える川越銀座商業振興組合・クレアモールとなつた新富町商店街やサンロード商店街です。これらの地区では、建物の新築や改装があるとき自主協定に基づいて、委員会でもまちづくりの考え方に合っているかどうかを協議しています。

# 同和教育シリーズ 路地裏の人権 ⑪

生涯学習課同和教育係 内線2841

このシリーズは、平成十二年二月に読売新聞社編集局管理部長・田中正人さんを招いて行った人権・同和教育講演会の要旨をまとめたものです。

## 人権文化と社会慣習

特に日本では、人権の文化をはぐくんでいかなくてはいけないと思つています。どうしてでしょうか。私なりの考えですけれども、この人権の文化のはぐくみを阻害するようないくつかの大きな文化、つまり慣習、これが古くから日本全体を覆って深く流れているからです。

その文化は、極端に言うなら、太古の昔から日本全体を包んで流れています。大きな社会慣習ですから、われわれは今でもその中に深く染まって生きていくわけですね。これがあまりにも根強いために、なかなか人権の文化がはぐくまれないでいます。

慣習というのは、けとばしても死なないですね。ほんとうになかなか死なない。でも、この根強く、われわれを包んで流れている大きな古くからの慣習を、隅っこに追いやることができません。そして、その追いやることができているのが、人権の文化以外にないと感じています。

みんなと同じ、周りと同じ。こ

れが優先される慣習ですね。いいとか悪いとかということではなく、一つの社会状況として、ほんとうに古くからそうなつていて、という意味です。同質性の社会慣習です。

これが優先されるということ、は、みんなと同じでないもの、周りと同じでないもの、これが優先されない、大切にされないわけですね。つまり、違い、異質なものを、異なるもの、これが大切にされない。それどころか、排除されてしまふ慣習でもあるわけです。同質性の社会慣習。太古の昔からわれわれを包んで流れていて、今でも広く社会を覆っていて、われわれはその中に染まって生きていくこの同質性の社会慣習。ことばを換えて言うと、異質排除の社会慣習でもあるわけです。

ほんとうは「慣習があつた」と過去形で言いたいのですけれど、も、さきほど申し上げましたように、今もこの慣習は流れていますから、「慣習がある」と言うしかありません。

つづく



## 姉妹都市提携十五周年記念

### セーレムへ行く

昭和六十一年、アメリカ合衆国オレゴン州セーレム市と姉妹都市提携をして、ことしで十五周年を迎えました。これを記念して、川越市姉妹都市交流委員会では、セーレム市訪問川越市民号を企画しました。

アメリカ西海岸、オレゴン州の州都であるセーレム市は、姉妹都市提携のきっかけとなった東京国際大学の姉妹校・ウィラメット大学や、州議会議事堂などの公共機関が集まる文化都市です。また、セーレム市内には美しい川の流れや木立や芝生などの緑が広がり、自然豊かなすばらしい都市です。

近隣都市の訪問なども予定しています。  
期間：10月12日(金)～18日(木) (5泊7日)  
対象：市内在住  
募集人数：三十五人程度  
参加費：約十六万円  
\*旅費・宿泊料(二人一部屋)を含む。現地での昼食・夕食は除く。一人部屋を希望する場合は、追加料金が必要。  
応募方法：往復ハガキに、氏名・年齢・住所・電話番号・職業を明記し、8月24日(金)(必着)までに〒350-8601川越市役所国際交流室内「セーレム市訪問川越市民号」係へ郵送(参加者一人につき一枚。本人のみ有効)  
\*9月22日(土)に、事前説明会を予定しています。  
問い合わせ：国際交流室内 線2118



秋には、地域の皆さんの参加を待っています

## 桜の名所は、自分たちで作ります

河川改修工事が進む新河岸川。南古谷地区が県に要望したところ、川の土手(側帯)に桜を植える許可が来ました。3月24日、同地区の自治会長の皆さんが、養老橋から蓮光寺付近の土手に60本の苗木を植樹。消毒等の管理は地域で行う約束です。「自治会長さんの協力に感謝しています。南古谷の皆さんに桜の花を楽しんでもらえれば、地区にとっての21世紀記念事業です」と南古谷支会長の山光平さん(77歳・古市場)。今後、全体で120本植樹予定です。



自治会活動から



# びんを処理がジャンチ

環境業務課管理係 ☎内線2631

5

シールが四色になるのかわ



ルールも四つて  
四一ルだねえ

## ルール違反でジャンチです！

このごみ・再生資源は、  
■収集日 違い  
■他品目 混入  
かありますので、収集  
できまきま分別して次回に  
正しく下さい。  
茶色のシールに、ルール違  
反のごみ袋が  
残されて、困  
ったことがあ  
りませんか。

●茶色Ⅱ収集日違い・他品目混入

「ごみは、「可燃ごみ」「びん」「かん・ペットボトル」「不燃ごみ」「有害ごみ」「紙類」に分けて収集していただきます。正しく分け、決められた日に出してください。また、次のことに気を付けてみましょう。



①「紙類」は、種類別（新聞・ダンボール・紙パック・雑誌）にリサイクルされます。せつかく分別しても、中に混ぜてはいけぬ物があると質が落ちたり、使用できなくなったりすることがあります。

②「びん」と「かん・ペットボトル」は、別の袋で出してください。それぞれ、別の清掃センタールに運ばれ処理しています。

●緑色Ⅱ袋のルール違反  
分別の徹底と収集作業の安全確保のため、ごみは無色透明または白色半透明の袋（ただし、

紙類はひもで縛る。有害ごみは市指定の保管袋）で出してください。  
●黄色Ⅱ後出し  
指定された収集日の当日、午前八時までに決められた集積所へ出してください。「収集車が来るのは、いつもこの時間だから」と遅く出すと、収集車が回収を終えた後ということもありえます。収集日以前に出すと、集積所の近くに住む皆さんの迷惑になります。  
●青色Ⅱ事業系ごみ  
商店・事務所・会社など事業活動によって生じたごみは、集積所には出せません。市の指定する処理施設へ自己搬入するか、有料で許可業者に依頼してください。  
ごみは、生活から切り離せません。「少しだけなら」という身勝手な、周囲に大きな迷惑をかけます。ひとりひとりがルールを守り、快適な生活環境をつくりましょう。

### Your health

## 健康アドバイス かぶれに気をつけて！

何かと肌を露出する機会が多いこの季節、かぶれにご注意ください。

庭木の手入れをした翌日、腕や背中に点状に盛り上がった赤い発しんがたくさん出て、かゆくてたまらない思いをした人もいます。これは毛虫の毛でかぶれたためです。

ウルシやハゼのかぶれはよく知られていますが、私たちの身の周りには、そのほかにもかぶれの原因はたくさんあります。花なら西洋さくら草（特にプリムラ・オプコニカ）・菊・マーガレット・水仙など、食べ物ではマンゴー・レモン・しそなど、また、犬や猫の毛・化粧品や毛染め・ゴム手

袋のほか、ピアスやネックレスなどの金属でかぶれる人もいます。

かぶれは皮膚から侵入したアレルギー（アレルギーの原因となる物質）によって生じますが、一度触れたからといってすぐに症状が出るわけではありません。接触を繰り返すうちにアレルギー状態となり、微量のアレルゲンにも反応して炎症などを引き起こすこともあるのです。ですから、かぶれはアレルギー体質の人だけでなく、だれにでも生じる可能性があります。花屋さんで、いつの間にか花にもかぶれるようになった人もよく見かけます。かぶれを予防するには、原因となるアレ

### 総合保健センター 健康増進課成人保健係 ☎229-4124

ルゲンを見つけ出して、近づかないことです。どうしても触れなくてはならない場合には、手袋や長そでの服などを身につけ、直接肌に付かないようにしましょう。この原因物質を特定するには、一般にパッチテスト（原因と思われるものを皮膚にはって、その反応を見る方法）を用います。

かぶれにはステロイド剤の外用が有効ですが、副作用もありますので、長引くようでしたら専門医への受診をおすすめします。  
川越市医師会・仲弥さんから原稿をいただきました。

## 消費生活レポート 82

### 幼児の浴槽への転落に気をつけて

事例  
親が15分くらい目を離したところ、1歳の幼児が浴槽に転落した。

最近普及しているユニットバスの縁は、高さ45cm以下のものが多くなっています。浴槽の縁が高さ50cm以上であれば、2歳未満の浴槽への転落はほぼ予防できます。子どもが危険だからといっても、浴槽の交換はなかなか実行できるものではなく、現実的な方法とはいえません。

そこで予防策として、下記の方法があげられます。  
①浴槽の残り湯を抜く。節水・防災等で残り湯をためている家庭も、子どもが幼児の間は湯をためない。  
②浴室のドアや脱衣所の入口など、幼児の手が届かない位置に外かきを掛ける。  
③浴槽に湯が入っている間は、堅ろうな滑りにくいふたをする。



このほかにも、家族が浴室内で幼児を1人にしない、幼児が1人で不用意に浴室へ入らないように注意することも大切です。また、浴槽の縁が、高さ50cm以上の場合でも、浴槽の近くに踏み台を置かないこと。それぞれの家庭の実情に合った、実行可能なことを組み合わせよう。

\*参考資料 国民生活センター発行「たしかな目」2001年8月号

生活情報センター ☎226-7476（商品や契約などに関する相談専用）  
相談日…月・水・木・金曜日、午前10時30分～午後4時30分  
問い合わせ…生活情報センター（藤田町105・アトレ6階） ☎226-7066

### 防災シリーズ

## 災害に備えよう

防災課防災担当 ☎内線2241

16

### 総合防災訓練を、毎年実施しています

大震災の教訓を忘れない

大正十二年（一九二三）九月一日、午前十一時五十八分ごろ、相模湾を震源とするマグニチュード七・九の地震が発生。東京を中心に死者・行方不明者十四万人を超す、「関東大震災」となりました。この大震災と教訓を忘れないように、国では昭和三十五年から、九月一日を「防災の日」、八月三十日から九月五日を「防災週間」として、防災意識を啓発しています。川越市では、昭和五十五年から毎年、防災週間を中心とした時期に、地区を変えて総合防災訓練を実施しています。

防災意識の普及と防災行動の充実を目的に、地域住民・事業所、防災関係機関が緊密に連携を図って行われる総合防災訓練では、東海地震と南関東直下型地震を想定して、主に次の訓練を実施します。  
▼地震体験▼煙中避難体験▼模範消火体験▼救助袋体験▼道路の障害物除去▼情報収集▼物資輸送応援▼航空偵察▼救出救助▼応急救護▼給水▼初期消火▼復旧▼炊き出し▼一斉放水など  
実際に災害が起こったとき、的確な行動がとれるよう、日ごろから備えの充実を心がけましょう。  
大雨のときは、下水道利用を自粛  
台風や集中豪雨時は、下水道管に処理能力を上回る水量が流れ込み、十分な排水がでないことがあります。このため、マンホールから水が噴き出すなど、思わぬ場所から水が起ります。これから、大雨が降りやすい時期。水害発生のおそれがある地域以外の皆さんも、次の点に注意し、下水道利用の自粛にご協力ください。  
●ふるの水は流さない  
●台所・洗濯・洗面所・シャワーなどの使用を控える

## なるほど 市民に役立つ 市役所

職員課  
人事係  
給与係  
研修係  
厚生係

職員課は、職員ひとりひとりが能率的に行き届いた市民サービスができるように、職員の採用から退職までの間さまざまな面をサポートする仕事をしています。

人事係は、採用試験の実施や職員の異動・退職等、人事管理や、勤務時間・休暇等、勤務条件に関する管理・整備を行っています。

給与係は、職員給与の計算や支給等を行っています。研修係は、職員の能力向上のために、職員の研修に関する仕事をしています。

厚生係は、職員の福利厚生に関することや市町村職員共済組合の業務に関する事務を行っています。また、公務上の災害に対する補償事務および職員の労働安全衛生に関する仕事を担当し、職員的心と身体の健康を保持増進し、快適な職場環境づくりの促進を図っています。





Q 農業ふれあいセンターの東側にある、かやぶき屋根の建物は何ですか？



A それは、旧戸田家住宅です。もともと下松原にあった建物を平成二年二月に解体、同五年三月に現在地に復元されました。建物は和室・土間・ふる場・馬屋などから成り、面積は約百三十平方メートル。

その半分ほどの面積を占める土間は生活の場でも、わら仕事などの作業場でもありません。川越の農業文化や生活を知ることが出来ます。午前9時30分午後4時(月曜日を除く)に見学可能です。問い合わせ：農業ふれあいセンター ☎226-65552

いきいきシルバー

子どものころの経験が、今の原動力

島村一男さん (66歳・下新河岸) 神山二郎さん (70歳・砂)

小学生のころ、夏には自宅近くの新河岸川が遊び場だったという島村さんと神山さん。当時の新河岸川は水量があり、わき水も多く、水を飲んでも大丈夫なほどきれいだったそうです。子どもの遊びは、新河岸川に架かる旭橋から飛び降りたり、「かつつくい」と呼ばれる網で魚を取ったり。上級生が泳ぎなど、いろいろ教えてくれました。そして島村さん・神山さんも、遊びを下級生に伝えました。「舟運に使っていた舟の下を潜ったこともありましたね。」

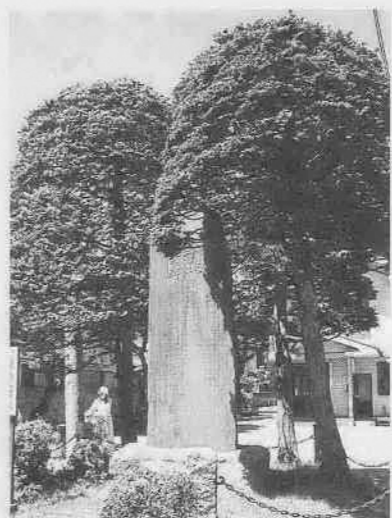
川は生活にも不可欠でした。「当時は井戸がなく、生活に使う水は、日枝神社下などにわく水を利用していました。また、置き針という漁法で取った

ナマズやウナギ、そのほか、フナや雑魚を食べました。」昭和三十年代の後半から汚れた新河岸川。「ヘドロがひどく、昭和五十年代には魚はもろろん、水質汚染に強いアカムシ(ユスリカの幼虫)さえもいなくなりました。ごみも捨てられていたのを見かねた島村さんたちは、昭和六十一年に「新河岸川をきれいにする水辺会」を結成、新河岸川周辺の清掃や草刈りなどを始めました。その後、法律の整備や意識の変化により、新河岸川は少しずつきれいになっていきます。「昭和六十年代にユスリカが大発生し、アカムシを減らすためにコイを放しました。今、川にコイは、その時からのものです。」

子どもたちに、自分の少年時代のように新河岸川で遊んでもらいたいと語る島村さん。県の環境推進協議会にも参加するなど、活動を続けています。

おしゃべり倶楽部 149 気楽木

チャボヒバ



強い日ざしの中、木陰が恋しい季節です。常緑樹のチャボヒバは、ヒノキの園芸品種で「カマクラヒバ」の呼び名もあります。高さ5メートルほどにまっすぐ伸びる幹から多数の枝が水平に短く出て、枝分かれします。

写真のチャボヒバは、菅原神社(菅原町)にあります。石碑の左は100年以上、右は70年以上の樹齢といわれています。チャボヒバという名前からは、小さく、かわいらしい姿を連想させますが、こんなに大きくなるなんて……。枝が短く、木の形がチャボを連想させるのが、名前の由来のようです。



「ブタクサ等の外来植物は、生態系を壊します」と島村さん(右)・神山さん

う水は、日枝神社下などにわく水を利用していました。また、置き針という漁法で取った

みんなの作文



うれしい仲よしタイム

名細小学校五年 池原宙希

仲よしタイムは一月に一回行われます。仲よしタイムとは、一年生から六年生までが、一緒に遊んだり友達になつたりして、ふれ合う時間のことです。ぼくは五年生なので、一年生をむかえに行ったり、一年生の面どうを見たりすることになりました。去年は、あまりわからなかったけど、今年は高学年になったので、目標をもってがんばっていき、一年生を楽しませるようにしたいです。

一回めの時にグループのマスコットを決めました。「Vプロ」というかわいいうつたのマスコットになりました。一年生も楽しそうに決めていたので、うれしかったです。二回めの仲よしタイムでは、グループが集まって、へびじゃんけんをしました。一年生がやる時ぼくは、「がんばれー!!」と言って、応援をしてあげました。そうしたら、一年生がわ



\*ふりがなは広報室で付けました。

短歌

四元仰・選

開け放つ部屋に流るる風ありて夜干の梅の香り漂う 白々と朝明けながらバイク音徐々に近づき朝刊届く 耕運機の代掻きをする音響き田水一面震えゆらげり 病む夫の洗髪初めて手伝いぬ互に腰痛の辛さ言いつつ 午後よりの雨を予感する花ぐもり夫は早く春耕に出ず 街角に積まれしごみを漁りいる鴉鋭き嘴をもつ 桑の木伸びたる枝の黒き実甘ずつばくて幼日の味 さらさら塩ふりかけていたつ青梅漬けぬ六月の朝 水田の中に建ちたる一軒家不夜城のごと灯が点る 「おばあちゃん居るわよ呼んで来るからね」受話器の中に可愛い声す

俳句

石川俊一・選

那須を背に薫風のせて馬走る 緋牡丹の一瞬ゆらぎ崩れたり 小江戸でふはずれに住みて閑古鳥 地球儀の見知らぬ国やアマリリス 葱坊主顔おぼろげに住所録 梅の笹日差しを追いて位置を換え 時の日の鐘が渡る蔵の街 せせらぎに葦切の声日暮れまで 紫陽花や暮色となりて降りみたる 冠雪の山波遠く光りをり

川柳

山崎凉史・選

菜園に匂の野菜が揃い踏み 現実と夢のギャップは大き過ぎ シンクロが見事に咲かず水中花 いい風に逢って残り火まだ燃える 雷鳴に軒でふるえるランドセル 余る程なれば足らぬ米と味噌 山頂のそよ風めしに味を添え 父が未だ達者なあかし鮎届く 歳月が四角四面を丸くする 半世紀和んだ町に根をおろす

募集要領 毎月末日締め切り(10月掲載分は8月31日(金)必着)

- 募集作品
かい書で明記(鉛筆書き不可)し、すべての漢字にふりがなを付けてください。
短歌部門=当季雑詠3首(現代かなづかい)
俳句部門=当季雑詠2句(新かなづかいと旧かなづかいの別を明記)
川柳部門=雑詠3句(現代かなづかい)
応募規定・方法
市内在住の方、未発表・創作のもの。作品は返却しません。小中学生、高校生歓迎。
\*掲載にあたり、選者が手を加える場合があります。
ハガキに部門・作品・住所・氏名(ふりがな)・年齢・電話番号を明記し、郵送。
あて先…〒350-8601川越市役所広報室





エイサーかりゆし会では、大太鼓・締太鼓の後に、パーランクーが続きます

# エイサーかりゆし会



八月の旧盆の時期、パーランクーと呼ばれる直径二十センチほどの片面太鼓を打ち鳴らし、琉球民謡に合わせて踊られるエイサーは、沖縄県の伝統芸能。西暦一六〇〇年の初め、琉球王国時代に伝えられた念仏踊りから発展したものとされています。

このエイサーを踊る団体が、ことしの「ふれあいサンバKAWAGOE」に初登場しました。

エイサーかりゆし会は、昨年の沖縄サミット開催を機に、太鼓に興味がある人や踊りが好きな人が集まり結成されました。福原公民館を中心に活動し、現在会員は三十五人。名前の「かりゆし」は沖縄のことばで「めでたい」といった意味があり、サミット開催と会の発足を祝い名付けられました。エイサーとの結びつきを、会の代表であ

八月の旧盆の時期、パーランクーと呼ばれる直径二十センチほどの片面太鼓を打ち鳴らし、琉球民謡に合わせて踊られるエイサーは、沖縄県の伝統芸能。西暦一六〇〇年の初め、琉球王国時代に伝えられた念仏踊りから発展したものとされています。

このエイサーを踊る団体が、ことしの「ふれあいサンバKAWAGOE」に初登場しました。

エイサーかりゆし会は、昨年の沖縄サミット開催を機に、太鼓に興味がある人や踊りが好きな人が集まり結成されました。福原公民館を中心に活動し、現在会員は三十五人。名前の「かりゆし」は沖縄のことばで「めでたい」といった意味があり、サミット開催と会の発足を祝い名付けられました。エイサーとの結びつきを、会の代表であ



市長から激励を受けるかりゆし会のメンバー

## 「ニライカナイ」

のほりにある「ニライカナイ」とは、沖縄県をはじめとする南西諸島に古くからある地域信仰。地域によって言い方は異なりますが、海のかなたには幸福の楽土があると信じられ、そこから年ごとに神が訪れ、豊作、長寿などの幸せをもたらすと考えられています。エイサーかりゆし会は、メンバー全員が幸せであることを願い活動しています。



のほりは手作り



休憩中は和気あいあい パーランクー



本番を間近に、指導にも熱がこもる広岡さん (左)

「昔、エイサーは若い男性だけのものだったんですが、最近では、男女を問わず、子どもから高齢者まで踊れるようになり、体力づくりと豊かな心をはぐくむことを目標に、皆で楽しくやっています」と、広岡さん。そのことばどおり、メンバーは四歳から六十歳代までと幅広い年齢層になっています。

エイサーかりゆし会がサンバ参加を決めたきっかけは、広岡さんが、朝霞市で毎夏行われている「関八州よさこいフェスタ」を見たことが影響しています。沖縄では、全島エイサー大会といった催しがあり、大きな通りを舞台に大人数でエイサーを踊ります。同じ様な雰囲気を感じたらという願いがサンバ参加へとつながったようです。

エイサーかりゆし会を含め、三団体の初参加があった「ふれあいサンバKAWAGOE」。川越の夏がさらに活気づく新しい風になってくれることを期待します。

はーとふる

でっかい壁画ができました

児童センター・こどもの城で毎月第二・第三木曜日に開催されている「かんたん！美術」。七月二十六日は、夏休みの特別企画として「みんなでかこう、でっかい壁画」が行われ、小学一年生から四年生まで、十三人が参加しました。



絵のタイトルは「ふしぎなジャングル」。約五メートル×一・五メートルの紙に、不思議な動物や草花などを思い思いに描きました。ボランティアで絵の指導をしている鈴木千世さん（28歳・神明町）は「学校では、やらないようなことをしていただきたいです」と話します。完成した絵は、夏休みの期間中、同センター内の壁に展示されています。

## まちのできごと 109パレット

川越市の面積は109.16km<sup>2</sup>

### 川越付近の古地震(なみふる)の歴史



7月14日、高階南公民館で行われた「ヒューマンカルチャー2001」では、寺尾在住の埼玉大学工学部教授・角田史雄さんを講師に招き「川越の地震とそのルーツ」の講義がありました。地震は「なみふる」(大地が震える意味)と呼ばれ恐れられていた話から、川越付近の地震の歴史や高階地区の地層の話など、地域に密着した興味深い内容でした。

### 川越高校の男子シンクロが映画になった!



出演者の一人、真鍮かをりさんから花束をもらった水泳部シンクロ代表の天谷雄大さん

水泳部の文化祭恒例イベントであるシンクロナイズドスイミングをモデルとした映画「ウォーターボーイズ」が完成。9月上旬の全国一斉上映に先立ち、7月13日、市民会館で現役・OB等を招いた試写会が行われました。試写後に「映画には負けられません」と意気軒昂に答えた現役部員たち。9月8日(土)・9日(日)の本家シンクロも楽しみです。

### 弓道インターハイで川越勢が県代表を独占



7月19日、丹橋功一市長を表敬訪問

第46回全国高等学校弓道大会の埼玉県代表として市内4校の生徒たちが選ばれました。男子団体の川越総合高校、女子団体の川越女子高校、男子個人の川越高校、女子個人の星野女子高校で、県の代表枠(団体男女各1校・個人男女各2人)を市内高校で独占した形となりました。全国大会でも、日ごろの練習の成果を発揮してほしいと思います。



右が佐々門さん

## アメリカ2人旅

アメリカに住む息子の家を7年振りに訪れました。今回は実の姉と2人で20日間という長い旅を計画。カリフォルニアを基点に約4,800kmを息子の運転で、ネバダ・アリゾナ・ユタ州と見物して回りました。

行けども行けども砂漠の中の1本道、長く続くその道の両側には鉄条網。草木も見えぬ赤土の丘には、牛・羊がわずかな草を探し回っていました。「ページ」という広野の中にぽつんと建つ宿に泊まり、インディアン居留地、北グランドキャニオンで3日間を過ごし、夜は、だれもないホテルのプールで思い切り泳ぎました。昼は青い空、夜は星の瞬く大自然の懐に抱かれる旅のだいご味、乾燥しているためか、老いのひびの痛みもなく、よく歩けました。ラスベガスでは、ホテルで白ライオン・トラ・ゾウなどのショーを見ることができ、旅人を徹底して遊ばせてくれるまちでした。最終日はロサンゼルスにある日本博物館を訪れ、戦時中の日系人の生活にふれました。刺激のある老女2人旅でした。

## イラストコーナー

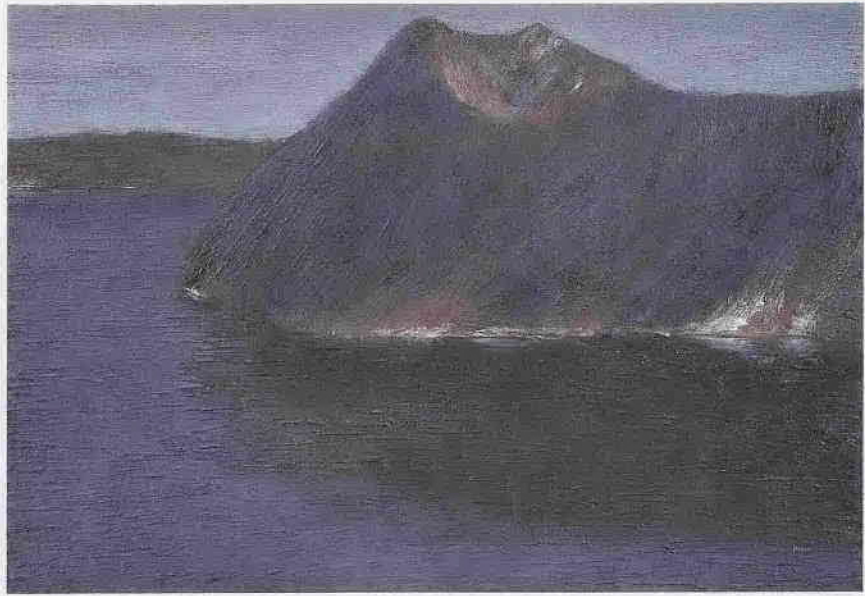


尾崎裕美 (13歳・笠幡)

募集しています!  
「旅の空から」(400字程度)  
「イラストコーナー」  
〒350-8601 川越市役所広報室



# 風の渡る大地 17



摩周晩夏 50P 1975

一九七〇年代中ごろの相原求一朗さんは、題材を欧州の人工的な造形から北海道の自然に変え、心象をいかになく表します。今ほど交通が便利ではない時代から道内を意欲的に移動。道東は女満別から知床・阿寒・釧路ほかを訪ね、摩周湖では初雪、晩夏の風景を描いています。夏は霧に覆われることが多い透明度世界一の湖。その沈黙する姿は第一展望台方面から望んだものです。湖から突き出る摩周岳の背後に斜里岳があり、南には釧路の平野が広がります。

## TV わが街川越 番組ガイド



### 編集日記

市内のママさんバレーチームBEATが全国大会で準優勝しました。各自の仕事、暑い季節などを乗り越え、大きな舞台で偉業を達成した皆さん、おめでとうございます▶先日、約束の時間に少々早かったので喜多院・蔵造りの町並み、菓子屋横丁を散策しました。ふだん、自動車を通ることが多く、見慣れた場所も歩いてみるといつもとは違う、風景・音・香りなどに気づくことがあります。「新しいものと古い歴史が調和する川越」をゆっくり歩いてみませんか。そんなときは、蔵造り資料館(幸町)の袖蔵にオープンした川越市観光協会事務所が強い味方。この日も窓口は市内の情報を求める人の姿がありました▶事務所のカウンターには映画「ウォーターボーイズ」のポスター。109パレットでも紹介している川越高校水泳部の文化祭イベントは、ことしも盛り上がりそうです。猛暑となったことしの夏。まだまだプールも旬です▶日ざしの強いときは注意して、スポーツ、ウォーキングで健康づくりを……。



建設が進む寺尾調節池 (7月撮影)

**川と共に暮らす**  
市内で発生する水害には、都市化が原因となっているものがあります。水害を少しでも軽減するには、川の周辺に暮らす人々ばかりでなく、市民ひとりひとりの協力が必要になってきています。

### テレビ埼玉 (38ch)

8月18日(土) / 午前9時30分～9時40分  
8月19日(日) / 午後5時30分～5時40分

### 川越ケーブルテレビ (15ch)

8月17日(金)まで \*8月18日(土)からは「わが街川越20年のあゆみ」を放送予定です。  
午前9時30分～・午後0時30分～・午後5時30分～・午後8時30分～・午後11時30分～

### テブコケーブルテレビ (9ch)

8月26日(日)～9月1日(土)  
午前6時30分～・午後0時30分～・午後4時30分～・午後7時30分～・午後9時30分～

\*変更になることがあります。あらかじめご了承ください。  
\*放送時間に見られないときは、ビデオ録画しておくと便利です。