

# 川越

No.977

平成12年2月25日



わくわく散歩道シリーズ173 (関連記事は8ページ)

## わたしたちのまち 平成12年2月1日現在 (在住外国人を含む)

人口 327,052人 前月比 -42人 ■男 165,136人 ■女 161,916人

●出生 274人 ●死亡 236人 ●転入等 961人 ●転出等 1,041人

世帯数 118,620世帯 前月比 +16世帯

## 川越市民憲章 (抜粋)

- 1 郷土の伝統をたいせつにし、平和で文化の香りたかいまちにします。
- 1 自然を愛し、清潔な環境を保ち、美しいうらおいのあるまちにします。
- 1 きまりを守り、みんなで助けあう明るいまちにします。
- 1 働くことに生きがいと喜びを感じ、健康でしあわせなまちにします。
- 1 教養をふかめ、心ゆたかな市民として、活力にみちたまちにします。



スマイルシティ・川越

<http://www.city.kawagoe.saitama.jp/>

■ レインボーニュース	4
■ 事業のお知らせ	8
■ お知らせパック	14
■ 市民相談	19
■ けんこう	22

\*25日発行の広報川越は、翌月の行事等を中心にお知らせしています。



# SAVING ENERGY

私たちのまちでは、暮らしを支えるために十分な電気をつくることができません。クリーンで便利な電気は、多くの資源と引き替えに遠くのまちでつくられ、送電線によって運ばれ、家庭に届けられています。このことから、環境への影響を最小限にとどめ、資源を守るには日ごろから電気をむだにしない生活が望まれます。電気を使わない生活は難しくても、それを節約することはできます。買い換え時に省エネタイプの製品を選ぶ、使う時間・回数を効率的にくふうする、こまめにスイッチを切るなど、できることから見直してみませんか。私たちと環境は、密接につながっているのですから……。

ご家庭の節電に「知って得する省エネハンドブック」をご活用ください。  
問い合わせ…環境政策課節電推進係☎内線2615

## 3月

MEMO (メモにご利用ください)

1・水	小江戸川越七福神巡りの日 春の全国火災予防運動(～7)
2・木	
3・金	ひなまつり 耳の日
4・土	
5・日	啓蟄 内なる風土・相原求一郎の世界を顧みて(～18・市立博物館) 休日当番医=杉浦医院(内・婦)神明町42-10☎24-2876
6・月	
7・火	消防記念日
8・水	川越商業高校卒業式 呑龍デー 国際婦人デー
9・木	
10・金	市立養護学校卒業式 広報川越発行日
11・土	市立学校休業土曜日
12・日	夢通り朝市 休日当番医=たむら眼科(眼)連雀町26-2☎25-2295
13・月	
14・火	
15・水	住民税・所得税申告期限
16・木	市立中学校卒業式
17・金	
18・土	
19・日	休日当番医=埼玉病院(内・呼・循・胃腸)西小仙波町1丁目8-3☎24-5911
20・月	春分の日 芳地戸のふせぎ(笠幡・尾崎神社) 休日当番医=赤心堂病院(外・内・産婦)脇田本町25-19☎42-1181
21・火	
22・水	国連水の日 市立小学校卒業式
23・木	世界気象デー
24・金	市立学校修了式
25・土	第16回企画展「河越氏と河越館」(～5/7・市立博物館) 広報川越発行日
26・日	小江戸川越春まつり 休日当番医=武蔵野総合病院(内・外・整外・脳外)大袋新田977-9☎44-6340
27・月	
28・火	成田山のみの日
29・水	
30・木	
31・金	

●主な月間 国土緑化キャンペーン(～5月)

市議会定例会の詳しい日程等については市議会事務局(☎内線3621)にお尋ねください。

\*休日当番医の受付時間=午前9時～午後5時



3月

- 神津カンナのハートフルトーク講演会
  - ①5日(日)②午後1時30分～3時③越生町中央公民館視聴覚ホール
  - 問い合わせ…越生町総務課☎0492-92-3121
- レッツあそび パントマイムをやってみよう!
  - ①11日(土)②午後2時～3時③千代田児童センター
  - 問い合わせ…坂戸市千代田児童センター☎0492-82-3099
- 春のやぶさめ
  - ①12日(日)②午後1時～③出雲伊波比神社(毛呂山町)
  - 問い合わせ…毛呂山町歴史民俗資料館☎0492-95-8282
- 第16回企画展「河越氏と河越館」
  - ①25日(土)～5月7日(日)②午前9時～午後5時③川越市立博物館
  - 問い合わせ…川越市立博物館☎0492-22-5399
- 虚空蔵尊だるま市
  - ①・②12日(日)午後5時～10時・13日(月)午前9時～午後5時③虚空蔵尊
  - 問い合わせ…越生町総務課☎0492-92-3121

4月

- ゆずの里オートキャンプ場オープン
  - ①1日(土)～10月31日(火)③ゆずの里オートキャンプ場(毛呂山町)
  - 問い合わせ…毛呂山町経済課農林係☎0492-95-2112
- 第13回郷土芸能祭～万作踊りとふるさとの民謡～
  - ①9日(日)②午前10時～午後4時③川島町広域福祉会館
  - 問い合わせ…川島町勤労文化協会☎0492-97-1667
- 第16回川島一周ハイク
  - ①29日(日)②午前8時～午後4時③川島町内6か所のチェックポイントから
  - 問い合わせ…川島町生涯学習課☎0492-97-1611
- 緑の基金推進大会
  - ①29日(日)②午前9時～正午③日高市高麗川公民館
  - 問い合わせ…日高市環境保全課☎0429-89-2111
- 第3回梅の里おごせウォーキング大会 \*要申し込み(往復八ガキ)
  - ①29日(日)②午前9時30分～③花を巡る3コース
  - 問い合わせ…越生町経済課☎0492-92-3121
- 第11回健康福祉まつり
  - ①29日(日)②午前10時～午後3時③やすらぎの郷
  - 問い合わせ…川島町社会福祉協議会☎0492-97-7111

5月

- 小江戸川越縁日大会ほか
  - ①上旬③遊撃寺ほか
  - 問い合わせ…川越市観光案内所☎0492-46-2027
- 川島町レンゲ草まつり
  - ①5日(日)②午前9時30分～午後3時③平成の森公園
  - 問い合わせ…川島町都市計画課☎0492-97-1811
- 第19回鶴ヶ島市子どもフェスティバル
  - ①13日(土)②午前9時30分～午後3時30分③鶴ヶ島市農村広場
  - 問い合わせ…鶴ヶ島市北公民館☎0492-87-0251
- 世界無名戦士の墓慰霊大祭の花火大会
  - ①13日(土)②午後7時～8時30分③越生町中央公民館駐車場
  - 問い合わせ…越生町町民福祉課☎0492-92-3121
- 2000もろやまスポーツ健康フェア
  - ①14日(日)②午前9時～午後3時30分③毛呂山総合公園体育館ほか
  - 問い合わせ…毛呂山町社会体育課☎0492-94-7179
- 第13回わんぱく相撲大会坂戸場所
  - ①28日(日)②午前9時～午後3時30分③坂戸市民総合運動公園
  - 問い合わせ…坂戸市北公民館☎0492-83-3962
- 埼玉県レクリエーション大会鶴ヶ島大会
  - ①28日(日)②午前9時30分～③女性センター「ハーモニー」ほか
  - 問い合わせ…鶴ヶ島市社会体育課☎0492-71-1111

6月

- 第8回オルモ芸術文化祭
  - ①2日(金)～4日(日)②午前10時～午後9時③坂戸市文化施設オルモ
  - 問い合わせ…坂戸市文化施設オルモ☎0492-82-2511

◎県営川越水上公園(テレホンサービス☎0492-41-2363)  
「マス釣り(4月9日(日)まで)」「アイススケート(3月12日(日)まで)」ほかの事業を行っています。

①実施日 ②時間(日によって異なることがあります) ③会場  
申し込み、行事の内容等については、「問い合わせ」にお尋ねください。

レインボーインフォメーション

公共施設の相互利用が始まります

公立図書館の相互利用に加え、圏域内の施設について、4月1日(土)から公共施設の相互利用を開始。多くの皆さんにご利用いただけるようになります。

対象は、文化会館等の文化施設、老人福祉センター等の福祉施設、運動公園・体育館等のスポーツ施設など、圏域全体で91施設。この「公共施設の相互利用」により、レインボー協議会七市町の住民であれば、今まで市民または町民に利用が限られていた施設が利用可能になるうえ、使用料が各市町に住む方と同じになりました。

現在、対象施設の利用ガイドを作成中です。詳しくは各市町の企画担当課またはレインボー協議会事務局(川越市政策企画課☎0492-24-8811内線2114)にお尋ねください。

川越都市圏情報サービスコーナー

川越駅東口アトレ1階の「川越都市圏情報サービスコーナー」では、構成市町と埼玉県の広報紙等の行政情報や観光情報などがご覧になれます。

また、レインボーエリアに住む方は「住民票の写しの交付請求」ができます。

所在地…川越市脇田町105(川越市南連絡所内)

☎0492-26-7031

業務時間…月～金曜日 午前8時30分～午後5時

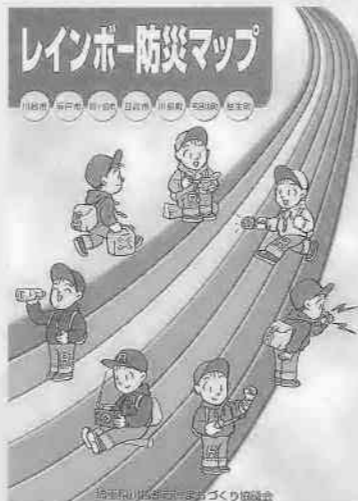
\*土・日曜日、祝日、年末年始は休業。

レインボー防災マップを作成しました

平成10年6月に締結した「災害時における相互応援に関する協定」に基づき、広域的な防災施策の一環として圏域の避難場所の地図と一覧表、防災グッズのいろいろをまとめた「レインボー防災マップ」を作成しました。

いつ発生するかかわからない災害。市町域を超えて生活範囲があるとき、出かけた先の情報が必要になることも考えられます。防災は、日ごろの生活から始まります。ご活用ください。

\*レインボー防災マップは各市町の防災担当課にあります。



川越市・坂戸市・鶴ヶ島市・日高市・川島町・毛呂山町・越生町を結ぶ虹(にじ)の懸け橋 No. 12



講演する広瀬久美子さん

レインボー講演会の第一部はバリアフリーコンサート。鳥塚しげきさん、のり子さんと会場がいつしよになって手話で歌いました。第二部はNHKアナウンサー広瀬久美子さんが担当した番組の一つ、「週刊ボランティア」の体験から、やさしさの時代について講演しました。今回のレインボーニュースは、講演の内容をお知らせします。

\*記事は、当日の講演の内容を川越市広報室でまとめたものです。

広瀬さんは、番組のさまざまな出来事を紹介し、「枠」を作ってしまうと、それだけ人生が狭くなり、幸せの度合いが小さくなることを感じると話しました。実生活で初めて視覚障害者といっしょに歩いた話で始まり、それは、ボランティアが私たちの身近にあることを感じさせてくれました。

阿波踊りに参加する車いす利用者のサポートでは、練習時の交流、街のバリアフリーについて考えること、阿波踊り会場の声援を紹介。インタビューのとき「阿波で生まれて、阿波で育って初めて立たせてもらって、踊らせてもらった。ありがとう、生きて良かった。ありがとう」と言われてびっくり。「今まで、仕事という大義名分で、いい世界を知らずに来たような気がしました。踊らせて立たせてもらったのは、私自身」と反省したそうです。

その方からは、リハビリを休まずに続け、立てるようになったという手紙があり「自分の力で、自分の人生を切り開き、人の人生までも変える、本当にいい仕事に出会った、いい方に会うことができた」と感じたそうです。そのとき、身障者の面倒

に続いて、立てるようになったという手紙があり「自分の力で、自分の人生を切り開き、人の人生までも変える、本当にいい仕事に出会った、いい方に会うことができた」と感じたそうです。そのとき、身障者の面倒

は、健常者が見るといって枠を持っていくことに気づき、「その枠を私は身障者の方から、みごとに外してもらった気がしました」と話していました。

「無料では施しを受けているようで嫌だから、対等の立場で介護してほしい」。介護される方から、そういわれ、「地域が身内」というグループでは、購入したチケットによる有料の相互サービスを検討しました。グループの会長は、おぼあちゃんを世話した経験から家族の限界を感じたと言います。ただに限られると選択肢の一つですが、有料化されることによって枠が広がり、地域の方が集まることになりました。数年たちましたが、賛同者によって集まり、順調に運営されているそうです。

広瀬さんは「実際に暮らす人の声を行政に吸い上げるようにすることが必要になり、それには地域がまとまるのが大切な気がします。もらうものだからこれでいいと思つた



手話で歌う鳥塚しげきさん、のり子さん 聴覚に障害があっても歌うことができます。

き、世間は小さく、自分の人生も、人の人生も小さくなってしまいきます。枠にとらわれてしまうと自分の人生も世の中も変わってしまうと思えます」と言います。

私たちの周りにも知らないうちに築いてしまった枠があるかもしれませんが、二十一世紀には、四人に一人が六十五歳以上になります。アメリカ取材の話では、ボランティアとして高齢の男性が活動していたことを紹介し、自分の人生を自分で生きていくには、自立しなければいけないと話していました。

一方、枠が多すぎることに対し、ユーモアが少ないことを指摘。「いろいろな介護の話を知っていると、どんどん狭いところに入ってしまう、任せきりになって、だれも助けがないことから悲しい出来事が起こっているような気がします。これからは、地域ぐるみが生活に役立ち、個人個人、夫だ妻だという枠、こういった小さな枠をはずしていくことで世の中は広がり、幸せな人生を送れるのではないのでしょうか」とアピルする広瀬さん。講演によって、自分の「枠」が緩められたように思いました。

「レインボー」は、自治体という枠を超えたもの。そこには、きっと魅力がいっぱいあって、ワクワク。圏域の皆さんの意識と行動が、これからのまちづくり、地域づくりにつながります。



# 春の火災予防運動

3月1日(水)～7日(火)

## あなたの家に潜む「トラッキング火災」の恐怖

自然も人々の息吹も新鮮なぬくもりを感じ始める三月。しかし、寒さはまだ厳しく、ファンヒーター・こたつ・ホットカーペットなどの暖房器具を使用する日々が続きます。家の中を見回すと、暖房器具のほか、季節に関係なく、テレビ・冷蔵庫・電話・OA機器

など、多くの電化製品を使用しているのがわかります。私たちの生活の中で、電気の使用は欠かせないものです。ただ、注意しなければいけないのは、コンセントに差し込んだままのプラグは、ほこりや湿気が付着すると、絶縁機能が衰え、火

災の発生する危険性があることです(トラッキング現象)。ふだん使用しないコンセントは抜き、口まわりがほこりなどがたまらないように点検し、差し込み状態を確認するようご注意ください。

### トラッキング火災

テレビ・冷蔵庫・洗濯機などの家電製品の多くは、長期間、電源プラグをコンセントに差し込んだまま使用されることが多く、スイッチのオン・オフに関係なく電流が流れていることとなります。時間の経過とともに、ほこりや湿気などがプラグに付着すると、それに沿って電流が流れ、ごく小さな火花放電が繰り返し起こります。そして、プラグの素材が劣化し、炭化導電路(トラック)を形成します。これがやがて絶縁破損につながり、火災発生の原因となります。これをトラッキング火災といいます。電気



コンセントの透き間のほこり

長い間差し込んだままのプラグ

熱を持ったプラグ

川越地区消防組合 ☎22-0700

機器のスイッチを切ったからといって安全というわけではないのです。

### 生活水準の向上がトラッキング火災の増加に

最近では、留守番電話にファクシミリ、パソコンやその周辺機器など、新しい電化製品も増加しています。生活が便利になるにつれて、多くの電化製品を家庭内で使用する機会が増えた現代では、トラッキング火災の危険性も高くなっています。

### あぶない！ こんな要注意コンセント

#### 結露しやすい壁面のコンセント

気密性が高く、湿気のコもりやすいマンションなどでは、特に注意が必要です。

#### 家具や家電製品の裏にあるコンセント

手の届かない場所にあるコンセントは、掃除がしづらく、ほこりがたまりやすくなります。

#### キッチンや水槽のコンセント

湿気がたまりやすく、常時、コンセントにプラグを差し込んでおく機器が多くなります。

### どうするトラッキング火災防止

安心して電化製品を使用するには、まず、コンセントやプラグをきれいしておくことです。取り付け場所によっては、毎日掃除をするのが難しい場合もありますので、ときどき乾燥した布等で、ほこりや湿気を取るように行ってください。同時に、差し込み状態の確認も忘れずに行ってください。

また、ふだん使用しない電化製品のコンセントは、抜いておくことも大事です。

### たこ足配線も危険！

たこ足配線は、コンセントの電気許容量を超えると、熱をもちやすく、火災になることがあります。また、プラグの重みでコンセントが抜けかかっていることもあり、とても危険です。注意して使用するように行ってください。



### 「自書申告」にご協力ください

平成十一年分の所得税、贈与税の申告の受け付けが始まっています。申告書を自分で作成する自書申告にご協力ください。



2月16日、自書申告を行った舟橋市長

以上から給与を受けている方、給与収入の年額が二十万円を超える方、公的年金等の雑所得がある方、不動産所得がある方は、川越福祉センターでも申告を受け付けています(三月九日(木)は休み)。  
提出の場  
みのはり  
合は税  
務署に  
郵送す  
ること  
もでき  
ます。  
\*二か  
室 35-9467

### 事業所税の申告を忘れずに

川越市は、平成三年七月から事業所税の課税団体となつています。事業所税は、道路、公園、上水道、教育文化施設などの都市環境の整備および改善に必要な費用に充てるために設けられた目的税です。市内にある事務所・事業所において、法人や個人が行う事業に対してかかるものと、事業所用家屋の新築や増築に対してかかるものの二種類があります。

そのほかに、非課税、特例、減免などの規定があります。詳しくは、お尋ねください。  
\*事業にかかる事業所税については、市内に支店などがある場合、すべての事業所等を合算して課税されます。  
二千平方メートル以上は課税対象  
新増設された事業所用家屋の床面積が二千平方メートルを超えるなど、課税の対象になります。申告および納付期限は、新築または増築した日から二か月以内です。  
また、算出税額がない場合でも、床面積が八百平方メートル、あるいは従業者数が八十人を超える場合は、申告が必要となります。  
問い合わせ：市民課課税係 内線 2342

### 廃車の手続きはお早めに

軽自動車や二輪車などにかかる軽自動車税は、四月一日を基準日として課税されます。このため、譲渡したり、盗難にあつていたり、使用されずに放置してあつたりしても、そのまま登録されていると税金がかかります。

●軽自動車(三輪・四輪)  
問い合わせ：軽自動車検査協会埼玉事務所所沢支所(入間郡三芳町北永井三六〇・三) ☎58-8011  
●二輪の軽自動車(一二五ccを超え二五〇cc以下)・二輪の小型自動車(二五〇ccを超えるもの)  
問い合わせ：関東運輸局埼玉陸運支所所沢自動車検査登録事務所(所沢市牛沼六八八・一) ☎42-998-1600

### 下水道法の特定施設追加について

下水道法施行令等の一部改正が行われ、一月十五日からダイオキシン類対策特別措置法で指定されている施設(水質基準対象施設)が特定施設となりました。

また、三月一日(水)からは、新たにジクロロメタンによる洗浄施設および蒸留施設が特定施設として追加されます。



にジクロロメタンによる洗浄施設および蒸留施設が特定施設として追加されます。

今後、特定施設に指定された事業所は、下水道への排水について、規制の対象となりますので、除害施設を設置するなど、適正な水質管理を行うようにしてください。  
なお、これらの施設を持つ事業所は届け出が必要となります。詳しくは、お尋ねください。  
問い合わせ：下水維持課排水指導係 ☎26-1277

### 老人保健医療、医療費支給制度のお知らせ

●老人保健医療制度  
対象：70歳以上(一定の障害のある方は65歳以上)  
満七十歳になる月の翌月一日から老人保健医療が受けられます(一日に生まれた方は、その月の一日から受けられます)。

●老人医療費支給制度  
対象：68歳・69歳  
本人および配偶者の市民税課税標準額が、二百六万円以下の方が受けられます。誕生月の前月中旬ごろ該当者に通知書を送付しますので、手続きは国保医療課・出張所・連絡所で行ってください。

●重度心身障害者医療費支給制度  
対象：身体障害者手帳一級・四級または療育手帳(A・B)の所持者  
医療機関で支払った健康保険の自己負担分や入院時の食事代標準負担額・外来時薬剤一部負担金などを支給します。申請した医療費等については、二か月ほどで指定された口座に振り込まれます。

●乳幼児医療費支給制度  
対象：満4歳未満の乳幼児のいる保護者  
医療機関で支払った健康保険の自己負担分や入院時の食事代標準負担額・印鑑を持って国保医療課で行ってください。

●七月一日(土)から、乳幼児医療費支給制度については、入院のみ未就学児まで拡大されます。  
問い合わせ：国保医療課医療係 内線 2474

### 農業委員会委員が決まりました

平成十二年二月八日付けで、左記のとおり川越市農業委員会委員が就任しました。  
新委員には、今後三年間、農家の皆さんの代表として、農業生産力の向上、農業経営の合理化などの重要な仕事をお願いすることになります。

白石功一	鴨田一七九	吉川清	寺山五八四
田中義夫	石田本郷二二六	江島庄一	伊佐沼三三一
鈴木邦夫	上戸一四五	泉名敏雄	古谷上二〇〇七
福田喜重	豊田新田一五六	大熊敬	山田三八一
高橋敏朗	大袋新田八三三	小峯茂美	砂新田四丁目一・二〇
永堀和郎	小中居八〇〇	坂田次男	藤倉八九
新井昭司	小堤三二二	戸守芳伯	今福一七四
小林英男	並木八六九	石川隆二	新宿町六丁目一五八
泉名弘文	久下戸三六三三	渋谷昭平	久下戸一九〇五
矢島伊佐夫	今成六二七	高木隆弘	砂四二四
須賀安男	松郷六八三	山村健仁	的場一丁目一七一
菊地実	的場北一丁目一五六	赤木良房	下松原五一三
本田英昭	安比奈新田三七三・二	鈴木國弘	砂久保一七
荒幡寛俊	南大塚一三七七	伊藤義郎	連雀町一〇・三
發知八郎	笠幡四四二		(敬称略・総会議席順)

### 百万灯夏まつりのワッペンデザインとサブタイトルを募集

川越百万灯夏まつり実行委員会では、七月二十七日(水)〜三十日(日)に開催する平成十二年の夏まつりの「ワッペンデザイン」と「サブタイトル」を募集します。ワッペンデザインは、カラー・円形で必ず「川越百万灯夏まつり」の文字を記入してください。

応募方法：ハガキまたは同形の用紙の裏面に  
作品・住所・氏名・年齢・職業(勤務先名)または学校名・電話番号を明記し、川越百万灯夏まつり実行委員会(〒350-0851 〇仲町一・二二)

締め切り：三月三十一日(金)(消印有効)  
\*ハガキ一枚につき一点の応募。ただし、一人何点でも応募可能です。版權は主催者に帰属し、作品の返却はありません。  
問い合わせ：川越百万灯夏まつり実行委員会(川越商工会議所内) ☎29-1820

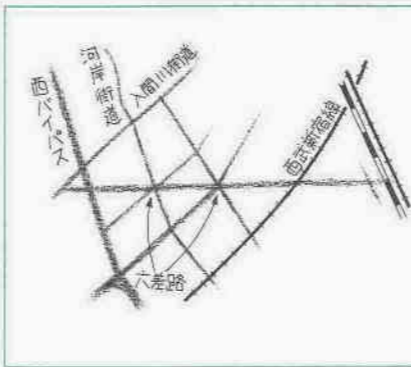


昨年のワッペン



シリーズ 173  
【東田町】

川越駅から西へ歩き、西武新宿線を越えると東田町。さらに進むと2つの六差路があります。写真は1つ目の交差点。変則的ですが、その様子がわかりますか。2つ目は「河岸街道」と交差。左折すると雀の森(新宿町1丁目)を経由し、仙波河岸方面に向かいます。右折すると入間川街道を越え、ゆっくり下り、カーブの連続。物流の幹線だったと思われる往時は、どのような光景だったのでしょうか。





# 集団回収優良団体を表彰

問い合わせ：環境政策課減量リサイクル推進係 ☎内線2614



二月十日、平成十一年度集団回収優良団体の表彰式が行われました。今年度の優良団体は、旭町三丁目子供会育成会、大塚小大塚新田子供会育成会、東急子供会、志多町育成会、新宿町六丁目子供会育成会、川越市立福原小学校PTA、山伝自治会、川越ホテル愛護会です。

表彰式では、舟橋功一市長から「リサイクル社会の構築には、集団回収事業が大切な活動の一つになります。今後も、地域の皆さんで頑張ってください、ごみの減量・資源化にご協力をお願いします」とお礼のことがありました。

受賞した団体の皆さんからは「以前から地域で継続している中で、特別なことをしていませんが、表彰されてたいへん励みになります」「これからも、地域ぐるみで実施していきたいと思っています」などの話がありました。

集団回収は、ごみの減量などで地域環境保全に大きく役立っています。これからも、推進していただくようお願いいたします。

# 交通災害共済の加入手続きはお済みですか

平成十二年度の交通災害共済の加入を受け付けています。二月・三月は、自治会による加入申し込みを推進しています。自治会を通じて配布される加入申込書に必要事項を記入し、会費を添えて申し込んでください。

交通災害共済は、会費を出し合ひ、会員が交通事故により災害を受けたとき、お互いに助け合う互助制度です。

負担額が少なく、簡単な手続きで見舞金の支給を受けられるなど、有利な点も多く、現在、市民の約半数が加入しています。

「自分だけは、絶対に交通事故にあわない」と、思っている方も、万一に備え、できるだけ加入するようにしてください。

対象：住民登録または外国人登録している市内在住者

共済期間：4月1日(土)～来年3月31日(土)まで(中途加入者の場合は、加入時から3月31日まで)

会費：五百円(二人年間・10月以降加入の場合は半額)

申し込み方法：総合交通政策課または出張所で、随時受け付けています。(2月・3月は自治会を通じて受け付けます。各自治会で指定した期間に申し込むようにしてください)

\*今春、小学校に入学する児童は、無料で加入できます。

詳しくは、総合交通政策課にお尋ねください。

問い合わせ：総合交通政策課交通安全指導係 ☎内線2134

# 金融相談窓口のお知らせ

金融環境の変化が激しい中、埼玉県では、中小企業者の経営の安定に役立てるため、次のとおり「緊急中小企業相談窓口」を設置し、金融相談を行っています。ご利用ください。

埼玉県労働商工部金融課(浦和市高砂三丁目一五-一)

☎048-830-3803

埼玉県西部労働商工センター(新宿町二丁目一-一)

☎42-1812

川越商工会議所(仲町一-二)

☎29-1860

\*市でも、融資相談を行っています。あわせてご利用ください。

問い合わせ：商工振興課商工係 ☎内線2723

# 年金相談と集合徴収

平成十一年四月から現在までの期間で、国民年金保険料を納め忘れていた方を対象に、保険料の納付計画の相談、保険料の徴収を行います。

また、経済的に納付が困難な方には、保険料免除申請の受け付けなども行います。下記の会場にお越しください。

受付時間：午前10時～午後4時  
持ち物：年金手帳・印鑑・健康保険証・学生証(学生の場合)

月日	会場
3月4日(土)	南公民館
3月5日(日)	霞ヶ関公民館
	大東公民館
	高階南公民館
	霞ヶ関北公民館
	中央公民館
3月12日(日)	名細公民館
	南古谷公民館

納付書  
問い合わせ：国民年金課年金推進係 ☎内線2481

# 指定疾患医療給付を受けている方へ

指定疾患医療給付の継続申請手続きは、三月三十一日(金)まで。必要書類は、事前に確認してください。

問い合わせ  
埼玉県入間東福祉保健総合センター(埼玉県川越保健所) ☎24-0380

# 平成11年度寄贈絵画展

## 内なる風土

# 相原求一郎の世界を顧みて

自然と向き合い、心象を描いた洋画家・相原求一郎さん。川越市では、平成8年度に本人から作品38点の寄贈を受け、さらに昨年、ご遺族から重ねて50点の寄贈を受けました。

今回の絵画展は、川越を描いた初期の作品に始まり、ヨーロッパ取材から得た作品群、定評ある北海道の風景など、多様な作品の中から、相原求一郎その人と、制作の背景にある故郷への思いを再認識できるものになっています。川越を愛し、北の厳しい風土を愛した相原求一郎の世界を、ご堪能ください。

会期 = 3月5日(日)～18日(土)

会場 = 市立博物館(郭町2丁目30-1)

開館時間…午前9時～午後5時(入館は、午後4時30分まで)

入館料…大人200円(160円)、学生・生徒100円(80円)、児童50円(40円) / ( )内は、20人以上の団体料金

休館日…3月6日(月)・13日(月)

## 講演会

「相原求一郎の芸術」 酒田市美術館館長・安井収蔵さん

日時…3月12日(日)、午後1時30分～ 会場…市立博物館視聴覚ホール 経費…無料 定員…先着100人

問い合わせ…美術館準備室 ☎内線2431



「雪どけの道」6号(1981年)



「春日遅々」30号(1990年)



「雪の教会 バレンジビル」30号(1979年)



「晩秋」4号(1947年)



# クリーンエネルギー自動車サミット in 小田原

近年、エネルギーを取り巻く状況の下で、地球環境問題に積極的に対応しつつ、エネルギーを安定的に確保するためには、いっそうの新エネルギーの導入、省エネルギーの推進が必要です。

このような状況において、川越市では、クリーンエネルギー自動車（電気自動車、天然ガス自動車、LPガス自動車）の導入をはじめ、1%節電運動、太陽光発電システム設置費補助など、環境に配慮した独自の取り組みを行っています。

2月4日、小田原市の「スパウザ小田原」で開催されたクリーンエネルギー自動車サミットin小田原（通商産業省関東通商産業局、小田原市、新エネルギー・産業技術総合開発機構主催）。淑徳大学教授・北野大さんのトークショーのほか、「クリーンエネルギー自動車をふまえた今後のくるま社会について」をテーマにしたパネルディスカッションが行われました。舟橋功一市長をはじめ、小澤良明小田原市長、有馬佳明安曇村長（長野県）、柴八代志上屋久町長（鹿児島県）が、パネリストとして参加。クリーンエネルギー自動車のいっそうの導入・推進を図るために、各地方公共団体の取り組みを紹介しました。

舟橋市長は「今後も1%節電運動を中心に、環境に配慮した取り組みを続け、環境都市川越を目指していきます」と話しました。

## 川越市の環境に対する取り組み

川越市は、クリーンエネルギー自動車の台数が、県内で最も多く、電気自動車2台、天然ガス自動車7台、LPガス自動車1台、計10台を導入しています。このほか、電気自転車の使用をはじめ、古紙をリサイクルした川越ブランド製品の利用、太陽光発電システムへの設置費補助を行っています。

また、昨年11月11日には、環境マネジメントシステムの国際規格であるISO14001の認証を取得。環境保全・創造に向けた取り組みを推進しています。

問い合わせ…環境政策課節電推進係 ☎内線2615



パネルディスカッションで発言する舟橋市長



太陽光発電システム（本庁舎屋上）

ISO14001登録証



昨年9月に導入された天然ガス自動車とLPガス自動車

## 運動公園総合体育館トレーニング室 利用者10万人突破

二月七日、川越運動公園総合体育館トレーニング室の利用者が十万人を突破しました。これは、総合体育館が平成七年にオープンして以来、五年目で達成したことになります。昨年度のトレーニング室利用者は、年間二万五千二百四十六人。一日平均八十四人の方が利用しました。

「家から近いので、週に二回程度利用しています。継続して行うことが健康につながっています」と感想を述べてくれました。

高齢社会に向かいつつある川越市。自分の健康は、できるだけ自分で維持することが求められる時代です。



祝10万人突破  
舟橋市長から記念品を受け取る小久江さん

川越運動公園総合体育館（下老舎）  
☎3881-2 ☎24-8765



ボク、うさぎさん大好き  
内田龍之介くん  
(20日・下新河岸)



おうちちゃんと遊ぼう  
森田拓美くん/草也くん  
(4か月/2歳9か月・新宿町3丁目)



三か月にして体重八・五キロ  
永戸宏明くん  
(6か月・神明町)  
ハハママ、たくましく……



三か月にして体重八・五キロ  
中村羽海ちゃん  
(3か月・脇田町)



初めてのお節句でハンサライ  
松崎慈温くん  
(9か月・大袋)



吉領かおるちゃん  
(9か月・妙新田二丁目)  
この本、じいじが買ってくれたんだよ



ボク、はいはいができたよ  
佐藤翼くん  
(8か月・旭町3丁目)



ちっ  
持田留美ちゃん  
(8か月・笠橋)  
わが家のやんちゃ姫です



『して』早く、いいお膝でした  
神田舞子ちゃん  
(5か月・小中居)



田上明香里ちゃん  
(3か月・妙久保)  
百日ドルの笑顔です



ちや  
笠原華ちゃん  
(1歳・安比奈新田)  
ミルクが一番！



長宗おねえちゃんとハイポーズ  
佐野玲奈ちゃん  
(1歳・南大塚)



升屋来夢くん  
(1歳・大手町)  
おいし、おいしい！



わが家のゆめでプリンダンス  
吉田彩乃ちゃん/好那ちゃん  
(2歳/6か月・上戸)



おまぶるしん  
大林準くん  
(1歳11か月・的場)  
新鮮緑がたーいすき！



鶴岡真優ちゃん/鶴岡和秋くん  
(1歳/2歳7か月・新宿町五丁目)  
いとこ初めての動物園



な  
神田桃子ちゃん  
(1歳1か月・清水町)  
あんよがじょうずになったよ



ボク健康優良児です。よろしくね  
山崎拓美くん  
(6か月・妙新田二丁目)



おまぶるしん  
沖明日翔ちゃん  
(4か月・妙新田)  
マ、早くうたごころ！



おまぶるしん  
宮澤歩華ちゃん  
(9か月・今福)  
水遊びの後は綿棒よ♡



笑顔  
平沢紗夕ちゃん  
(1歳・南大塚)  
おたんじょうび、おめでとう！



柿本敦くん  
(1歳6か月・並木)  
これから二歳八か月健康診断に参ります



詩乃お姉ちゃんとハイポーズ  
内田萌乃ちゃん  
(7か月・大袋新田)



おまぶるしん  
斎藤康広くん  
(6か月・富士見町)  
なんでもよくみえるよ



# お知らせパック

## 催し

### 「いのちの水を訪ねる」バスツアー

水道管理課 ☎23-3061  
ダム見学とイベントに参加します。  
日時：4月8日(日) (雨天決行)・午前8時30分～午後5時  
会場：浦山ダム(荒川村)  
対象：市内在住の小学生と保護者一人(一組四人まで)  
定員：四十八人(抽せん)  
経費：百円 申し込み：往復ハガキに催し名・全員の住所・氏名・年齢・学年・電話番号・返信用に代表者のあて名を明記し、3月13日(月) (必着)までに〒350-0054三久保町二〇・一〇・川越市水道部水道管理課

### 第3回川越市外国籍市民会議

政策企画課 ☎内線2115  
テーマ「国際交流センターについて」傍聴ができます。当日、直接会場。  
日時：3月11日(日)、午後2時～4時  
会場：生活情報センター1コーミュニティルームA

### 第49回埼玉県身体障害者スポーツ大会

障害福祉課 ☎内線2543  
トラックやフィールド競技など。  
日時：5月21日(日)、午前9時～午後3時  
会場：上尾運動公園陸上競技場  
対象：県内在住で、4月1日現在15歳以上の身体障害者  
経費：無料  
申し込み：3月10日(日)までに直接、障害福祉課

### 第3回陸上競技大会

川越運動公園陸上競技場 ☎24-8881  
川越市施設管理公社主催。  
日時：3月19日(日)、午前8時30分～午後2時  
対象：市内

### 家庭児童相談室子育て講演会

福祉課 ☎内線2531  
テーマ「親らしいあなたでなく、あなたらしい親に」。当日、直接会場。  
日時：3月11日(日)、午後1時30分～4時  
講師：国立精神・神経センター児童期精神保健研究室長・藤井和子さん  
会場：総合保健センター

### 野外博物館教室「川越の石仏を訪ねて」

市立博物館 ☎22-5399・☎22-5396  
市内の石仏を訪ね、先人の願いに触れます。  
日時：3月26日(日)、午前10時～午後3時  
対象：市内在住または在勤 定員：先着三十人  
経費：百円程度 申し込み：3月3日(金)、午前9時から電話またはファクスで市立博物館

### 災害ボランティア講座

西部生活センター ☎44-1110・☎43-1707  
「阪神・淡路大震災の教訓」災害時の情報メディアの活用。  
日時：3月4日(日)、午後1時

## 市民健康ウォーキング

### 市民健康ウォーキングin芳野

芳野公民館 ☎22-1873・☎29-1211  
伊佐沼周辺約6kmのウォーキング。  
日時：3月11日(日)、午前10時30分～正午  
集合＝午前10時までに農業ふれあいセンター  
対象：市内在住 定員：先着100人 経費：100円  
申し込み：3月2日(木)、午前9時から経費を添えて芳野公民館(電話・ファクス可)

### 芳野ウォーキング入門教室

市民健康ウォーキングへの入門教室。「市民ウォーキングin芳野」の直前に開催します。  
日時：3月11日(日)、午前9時30分～10時  
会場：農業ふれあいセンター  
対象：市内在住 定員：先着100人 経費：無料  
申し込み：3月2日(木)、午前9時から芳野公民館(電話・ファクス可)

### 桜の名所を歩く

北公民館 ☎22-1400・☎29-1210  
北公民館～伊佐沼～陸上競技場を往復する約12kmのウォーキング。  
日時：4月1日(日)、午前9時～正午  
集合＝午前8時50分までに北公民館  
対象：市内在住 定員：先着100人 経費：100円  
申し込み：3月6日(月)、午前9時から経費を添えて北公民館(電話・ファクス可)

在住か通勤または在学の中学生以上(一人二種目以内)  
経費：中学生200円(保険料等)生以上1100円(保険料等)  
申し込み：2月26日(日)～3月12日(日)に、経費を添えて陸上競技場・総合体育館・施設管理公社(市民会館内)・メルト・ジョイフル  
生活情報センター ☎26-7066  
紅茶の文化・歴史・マナーなどを学びます。実習付き。  
日時：3月16日(日)、午後1時

### 消費者カレッジ「紅茶教室」

高階公民館 ☎42-6064  
子どもの不登校・引きこもりに悩む親の会。当日、直接会場。  
日時：3月23日(日)、午後7時～8時30分  
対象：不登校の子

30分～4時 会場：南公民館  
定員：先着二十五人 経費：六百円 持ち物：ティースプーン・ソーサー・ティートスパーン  
申し込み：3月1日(日)、午後1時から経費を添えて生活情報センター

子を持つ親または体験した親(体験した子も可) 経費：無料  
大相撲よもやま話 婦人会館 ☎42-6346  
大相撲の見どころや裏話、力士たちのエピソードなどをおもしろおかしく紹介。  
日時：3月22日(水)、午後6時30分～8時30分  
講師：大相撲研究者・木村誠次さん  
対象：市内在住または在勤の男女(学生は除く) 定員：先着二十五人 経費：五百円  
申し込み：3月8日(日)、午前9時30分から経費を添えて婦人会館

春休みパネルシアター フェスティバル 高階南公民館 ☎45-3581  
パネルを使つての歌やお話。当日、直接会場。  
日時：3月27日(月)、午前10時～11時30分  
対象：幼児以上 定員：先着四十人 経費：無料

## KWYC 前期講座(4月～7月)

勤労青少年ホーム(KWYC) ☎22-5241

講座名	曜日	定員	受講料
韓国語	月	10人	500円
料理(月曜コース)	月	20人	6,000円(教科書代別)
ペン習字	火	15人	500円(教材費別)
茶道(表千家)	火	15人	5,500円
華道(嵯峨御流)	水	15人	12,000円
エアロビクス	水	30人	1,000円
料理(金曜コース)	金	20人	6,000円(教科書代別)
英会話	金	20人	500円(教科書代別)

日程：4月～7月(計15回)、午後6時30分～8時30分  
対象：15歳～30歳の勤労青少年  
申し込み：3月15日(日)、午後7時から経費を添えて勤労青少年ホーム  
\*勤労青少年ホームを初めて利用の方は、登録料700円が必要です(当日登録可)。

### 第29回南公民館まつり

婦人会館 ☎42-6346  
当日、直接会場。  
日時：3月4日(日)・5日(日)、展示：午前10時～午後4時  
発表：午前10時30分～午後4時  
茶会：午前11時～午後3時  
軽食コーナー：午前10時30分～(両日とも完売まで)

### 第17回南公民館まつり

南公民館 ☎43-0038  
展示と発表。当日、直接会場

### 土曜体験教室「手づくりおもちゃ」

市立博物館 ☎22-5399  
昔のおもちゃを自分で作って遊びます。当日、直接会場。  
日時：3月11日(日)、①午前10時～11時30分 ②午後1時30分～3時30分  
経費：無料

## 注意

	平成12年	平成11年	増減数
総件数	718件	730件	-12件
人身事故件数	167件	179件	-12件
死者数	0人	1人	-1人
傷者数	206人	215人	-9人
物損事故件数	551件	551件	0件

交通事故に備えて川越市交通災害共済  
問い合わせ…総合交通政策課 ☎内線2134

## 川越地区消防組合管内(川越市・川島町)1月の火災と救急出動

火災件数	21件
損害額	1,221万円
救急出動	936件
搬送人員	895人

消防テレホンサービス ☎23-0700

時から電話またはファクスで勤労者福祉サービスセンター  
三霧山カタクリ群生地ハイキング 勤労者福祉サービスセンター ☎23-9999・☎22-6740  
約六・五キロ、三時間三十分のハイキングと、とちぎ花センターの見学。弁当付き。  
日時：4月9日(日)、午前7時～午後5時30分  
会場：三霧山周辺(栃木県) 対象：勤労者(市内在住または在勤)とその家族 定員：三十五人(抽せん) 経費：三千五百円  
申し込み：ハガキ(ファクス可)に催し名・参加者全員の住所・氏名・年齢・電話番号を明記し、3月10日(金) (必着)ファクスの場合は午後4時)までに〒350-8601川越市役所内・勤労者福祉サービスセンター

### 介護者教室

高齢福祉課 ☎内線2558  
申し込み・問い合わせは各施設まで。  
テーマ「介護サービスセンター」  
在宅サビサービスの利用のしかたについて。  
日時：3月18日(日)、午後1時30分～3時30分  
会場：南公民館  
対象：高齢者を介護している方または関心のある方  
定員：先着二十人 経費：無料  
申し込み：3月1日(日)、午前9時から電話またはファクスで真寿園デイサービスセンター(☎23-3288・☎25-3392)

### 退職準備セミナー

勤労者福祉サービスセンター ☎23-9999・☎22-6740  
年金・健康保険・雇用保険について。  
日時：3月7日(日)、午後6時30分～8時30分  
会場：南公民館  
対象：定年退職を迎える勤労者とその家族 定員：先着五十人 経費：無料  
申し込み：3月1日(日)、午前9時

### スキーバスツアー

勤労者福祉サービスセンター ☎23-9999・☎22-6740  
日時：3月26日(日)、午前5時30分～午後7時  
会場：パルコール 嬬恋スキー場(群馬県)  
対象：勤労者(市内在住または在勤)とその家族 定員：先着四十人 経費：千五百円(昼食・リフト代は別途個人負担)  
申し込み：3月6日(日)、午前9時から電話またはファクスで勤労者福祉サービスセンター

## 皆さんからの善意

ありがとうございました  
平成12年1月分  
寄付金…総額3,100,000円  
・(株)東和  
・むさしのハーモニカクラブ

## 川越市役所 ☎24-8811



小江戸川越の桜と蔵造りの街を見て歩く会

川越市シルバークルセンター 22-2075
シルバークルセンターの案内で、蔵の街の史跡と桜を見学。昼食は各自持参。

ふるさと味の伝承学級 草もち講習会

合は代表者名と人数。住所・氏名・住所・電話番号を明記し、3月25日(必着)までに〒350-0112 川越市本町三九一-九 川越観光案内所
草もちづくりの基本講習および試食。
日時：3月23日(水)、午後1時30分～4時 定員：二十五人(抽せん) 経費：千円 申し込み：往復ハガキ(一人一)

教室

高齢者学級 中央かがやき学園

中央公民館 22-1394
教養コース(必修)と選択コース(健康・映画鑑賞)自由参加のクラブ活動など。
日時：4月19日～来年3月7日、水曜日、午後1時30分～3時30分 会場：やまぶき会館ほか 対象：市内在住または在勤の60歳以上 定員：先着四百人 経費：千五百円
申し込み：3月9日(水)、午前10時から、23日(水)までに経費を添えて中央公民館

消費生活相談員募集

生活情報センター 26-7066
職務内容...消費生活全般にわたる相談および苦情の処理...商品・サービスに関する情報提供および啓発資料の作成
勤務時間...週1～2回、午前10時30分～午後5時
定員...若干名
応募資格...市内在住の55歳未満で、消費生活問題の処理に豊富な知識および経験を有する、次のいずれかの資格を持つ方
1 国民生活センター消費生活専門相談員
2 同センター消費生活相談員養成講座修了者
3 財団法人消費生活協会消費生活コンサルタント
4 財団法人産業協会消費生活アドバイザー
応募方法...3月1日(水)～8日(水)に、1 履歴書 2 資格認定証の写し 3 指定用紙(相談業務従事記録・消費者関連研修記録) 4 小論文(テーマ「消費生活相談員のあり方」400字詰め原稿用紙縦書きで、800字以上1,000字未満)を生活情報センターへ直接持参
選考方法...書類選考後、面接で決定

市民講座 樹木の見方、楽しみ方

大東南公民館 42-0498・40-1755
植物の基礎知識から見方、楽しみ方まで。樹木ウォッチングも二回実施。
日時：4月4日～25日、火曜日、午後1時30分～3時30分
会場：大東南公民館・喜多院・小石川植物園(文京区)
対象：市内在住 定員：三十五人(抽せん) 経費：二百円(交通費・入館料は別途自己負担) 申し込み：ハガキに講座名・住所・氏名・年齢・電話番号を明記し、3月14日(火)(必着)までに〒350-1165 南台三丁目四・三・大東南公民館(直接来館・ファクス可)

ふるさと自慢に、わがまち自慢!

埼玉県内の名所など100選を決定する「埼玉ふるさと自慢100選」(埼玉新聞社主催)を募集しています。川越には魅力がいっぱい。紹介したい名所や自然、心踊るお祭り、おいしい名産品、尊敬する先人など、お気に入りの見つけたら「川越自慢」してみませんか。

Table with 3 columns: ジャンル, 内容, 専用郵便番号. Rows A-D with details on categories like 名所・自然, 芸術・スポーツ, etc.

応募期間...4月15日(水)まで(消印有効)
応募方法...ハガキに①投票ジャンルと候補(1つのみ)②住所③氏名④年齢⑤職業⑥電話番号を明記し、浦和中央郵便局「埼玉ふるさと自慢100選」係(郵便番号は上表を参照)に郵送
問い合わせ...埼玉新聞社・埼玉ふるさと自慢100選事務局 048-862-3371
\*応募枚数に制限はありませんが、ハガキ1枚につき1候補のみとなります。

障害者青年学級(知的障害)

中央公民館 22-1394・40-2006
スポーツ・料理・旅行などに参加する、交流と集いの場。
日時：4月2日～来年3月18日、毎月第3日曜日ほか、午前9時～午後4時 会場：中央公民館ほか 対象：市内在住または在勤の知的障害を持つ

ボランティア募集

前記「障害者青年学級」でのボランティアを募集。
対象：学生・成人 経費：学級の内容により一部負担 申し込み：3月10日(金)～31日(金)に中央公民館(電話・ファクス可)

公開講座 リフレッシュ・ジャズ体操

大東南公民館 42-0498・40-1755
心身をリフレッシュするエ

市民講座 合気道体操講習会

大東南公民館 42-0498・40-1755
護身や健康に役立つ合気道の基本動作を、体操の形で習得できる合気道体操の講習。
日時：4月1日～6月10日、隔週土曜日ほか、午前9時45分～正午 対象：市内在住の

休館のお知らせ

市立図書館 22-0559
特別整理のため、次の期間は休館になります。
2月29日(水)～3月10日(金)

総合福祉センター オアシスのお知らせ

〒350-0036 小仙波町二丁目五〇・二 ☎28-0200・FAX 28-0202

オアシスの講座

申し込みは、往復ハガキに講座名・住所・氏名・生年月日・電話番号・性別・障害の有無を明記し、三月八日(水)(消印有効)までにオアシス。応募者多数の場合は抽せん。同じ講座の二度目の受講は、ご遠慮いただくことがあります。健康相談の申し込みは、電話またはファクスでお願いします。

Table with columns: 講座名, 期間, 曜日, 時間, 定員, 経費, 応募対象. Lists various courses like 健康相談, 水泳教室, シルバー水泳教室, etc.

平成12年度オアシス失語症訓練事業

四月一日(土)から、脳卒中等の後遺症による失語症の方とその家族に対して、言語聴覚士による言語訓練事業を行います。内容は、集団言語訓練(会話・歌・言語ゲーム・レクリエーションなど)です。

訓練日時：毎月第一土曜日、午前9時30分～11時30分 経費：無料 申請方法：申請書を提出(その後、面接調査のうえ決定します) 申請窓口：オアシスまたは障害福祉課(市役所本庁舎一階)

3月の温水プールの休み

左記は事業開催・定期清掃のため利用できません。
4日(土) 午後3時30分～5時30分
7日(火)～14日(火) 終日
18日(土) 午後3時30分～5時30分

その他
三月六日(月)・七日(火)は、場内整備のため、オアシス第一駐車場が利用できません。

こどもの城・いんぷおめーしょん

児童センターこどもの城 ☎・FAX 25-7289

とびだせ! あそび「おに・鬼」

当日、直接会場。
日時...3月26日(日)、午後2時～ 対象...幼児～小学生 経費...無料

2000年春の卓球教室

日時...3月29日(水)～31日(金)、午前10時～正午 対象...小学生(3日間とも参加できる方) 定員...24人(抽せん) 経費...無料 持ち物...上履き・ラケット 申し込み...3月24日(金)、午前10時～午後5時にこどもの城(電話・ファクス可)
\*抽せん結果は後日連絡します。

第5回小江戸こども将棋大会

日時...4月6日(水)、午前9時45分～正午 対象...Aクラス=新小学5年生～新小学3年生 Bクラス=新小学2年生～新小学4年生(3手詰めができる幼児は可) 経費...無料 申し込み...3月25日(土)、午前10時からこどもの城(電話・ファクス可)
\*ファクスによる申し込みは、参加者氏名・学校名・学年・住所・電話またはファクス番号を明記してください。

文芸川越



『文芸川越』(第20号)を販売します
市民の文芸創作活動の場として、毎年発行している『文芸川越』(第20号)が刊行されました。多くの市民の皆さんの力が掲載されています。
希望者には、三月一日(水)から一冊千円(先着順)で販売します。購入したい方は、生涯学習課(市役所本庁舎五階)にお越しください。なお、郵送による販売は行っていません。
問い合わせ：生涯学習課 ☎内線2842

『文芸川越』(第20号)を販売します

市民の文芸創作活動の場として、毎年発行している『文芸川越』(第20号)が刊行されました。多くの市民の皆さんの力が掲載されています。希望者には、三月一日(水)から一冊千円(先着順)で販売します。購入したい方は、生涯学習課(市役所本庁舎五階)にお越しください。なお、郵送による販売は行っていません。問い合わせ：生涯学習課 ☎内線2842



ひとまち伝言板・ひとまち伝言板・ひとまち伝言板・ひとまち伝言板・ひとまち伝言板

— 仲間になりませんか —

■川越サクセス  
ミニバスケット。小学生。第1・第3土曜日=午後2時30分～5時▶第2・第4土曜日、日曜日は午前9時30分～午後0時30分。今成小学校体育館。月1,000円。連絡先…橋本典子☎25-0819

■初雁ジュニア軟式テニス  
新小学3～6年生。日曜日、午前9時～11時。城下公園テニスコート。入会金2,000円、月1,500円。連絡先…藤崎かおる☎25-1766

■川越体操スポーツ少年団  
小学生。土曜日、午後3時～5時。市民体育館。入会金500円、月500円(登録費・保険料として年1回1,000円)。連絡先…戸川藤子☎41-1765

■母と子の教室「ゆ〜と」  
プレ幼稚園。1歳～4歳と保護者。月3回火曜日ほか、午前10時～11時30分。高階南公民館。入会金2,000円、月3,000円。連絡先…高橋由美香☎43-0329

■ドレミクラブ  
リトミック。2歳～4歳。火曜日、午後1時30分～2時30分。川鶴公民館。月2,500円。連絡先…櫻木薫☎33-3051

■フィットネスベア—  
ソフトエアロピクス。水曜日ほか、午前10時30分～正午。北公民館。入会金1,500円、月2,000円。連絡先…澤井美智子☎23-8461

■オーキットダンス  
社交ダンス。成人。金曜日、午後7時30分～9時30分。古谷公民館。入会金1,000円、月1,500円。連絡先…横溝忠雄☎44-5047

■あじさいダンスサークル  
社交ダンス。市内在住。水曜日、午後0時45分～2時45分。メルト(西文化会館)。入会金1,000円、月2,000円。連絡先…伊上八與子☎31-4437

■あやめ会  
着付け。成人女性。第1・第3水曜日、午後1時30分～3時30分ほか。中央公民館分室。入会金1,000円、月1,000円。連絡先…平川清美☎24-0027(午後7時以降)

■川越市野球連盟  
アマチュア野球の審判。3月～11月の主に土・日曜日。初雁球場ほか。無料。連絡先…井原信義☎22-2073

■書道同好会  
成人。木曜日、午前10時～正午。中央公民館。入会金1,000円、月3,000円。連絡先…大野さよ子☎22-1171(午後5時～8時)

■実用書道クラブ墨西  
初心者。月3回月曜日、午前9時40分～11時40分。メルト(西文化会館)。入会金1,000円、月3,000円。連絡先…田沢とよ子☎32-4453

■書星会  
成人。第2・第4土曜日、午前10時～正午。川越福祉センター。月3,000円。連絡先…高野尚信☎45-4474

■木曜書道クラブ  
成人。第1・第3木曜日、午前9時30分～11時30分。福原公民館。入会金1,000円、月1,500円。連絡先…永島伸次郎☎22-5389

■川越城南剣道学会・剣道教室  
木・土曜日、初心者(小学生以上)=午後6時～7時30分、経験者(中学生以上)=午後6時～8時40分。城南中学校剣道場。入会金1,000円、年12,000円。申し込みは3月4日(土)・11日(土)、午後6時から同剣道場(その後はけいこ日に)連絡先…樋口親生☎43-6153

■川越市剣道連盟少年部・剣道初心者教室  
原則として小学3年生以上(親子参加可)。土曜日=午後6時30分～7時30分▶日曜日=午前9時～10時。武道館。入会金1,000円、年12,000円、申し込みは3月5日(日)・12日(日)、午前9時～正午に武道館2階事務室。連絡先…大塚一仁☎48-3292(午後7時以降)

■絵画クラブばれっと  
水彩。初心者。第1・第3土曜日、午前9時30分～11時30分。メルト(西文化会館)。入会金1,000円、月2,000円。連絡先…平野正江☎46-1235

■日本童謡の会川越支部  
成人。月2回月曜日、午後1時30分～4時30分。川鶴公民館。入会金1,000円、月1,000円。連絡先…稲田きよ子☎33-0088

■名細大正琴クラブ  
初心者=第1・第3木曜日、午前10時～正午▶経験者=第1・第3火曜日、午後2時～4時。名細公民館。入会金1,000円、月2,000円。連絡先…関根佐与子☎31-0068

■川越市マンドリン連盟  
初心者。①福原公民館=クラシックギター教室、第2・第4土曜日、午前9時30分～11時▶マンドリン教室、第1・第3土曜日、午前10時～11時30分。②川鶴公民館=マンドリン教室、第2・第4金曜日、午後7時～8時30分。入会金3,000円、月3,000円。連絡先…須賀博☎42-6659

■ダンス向上委員会  
ヒップホップダンス。木曜日、午後5時30分～9時。高階南公民館。月1,000円。連絡先…新井岩男☎42-2710

— 参加してみませんか —  
■ふれあい社交ダンスパーティー  
川越ふれあいダンス愛好会主催。3月4日(土)、午後6時30分～8時45分。農業ふれあいセンター。1,000円。当日、直接会場。連絡先…岩田光広☎22-0171

■社交ダンスパーティー  
川越市競技ダンス連盟主催。会員演技発表など。3月11日(土)、午後6時～8時50分。農業ふれあいセンター。150人。1,000円。連絡先…梶谷百合子☎44-3955

■第9回武蔵野旧車会チャリティーフリーマーケット  
同会主催。なま物・生き物・食品以外不要品等。3月26日(日)、午前8時～午後2時。川越水上公園。150区画。1区画3,000円。申し込み…ハガキで住所・氏名・電話番号・出店品を明記し、3月10日(金)(必着)までに〒350-1101の場433-2田端正男☎090-8319-3295(午後5時30分以降)

■春季テニス大会  
川越市テニス協会主催。市内在住か在勤または在クラブ。一般男子単・複、一般女子単・複、壮年(45歳以上)男子単・複、壮年女子複。4月1日(土)から。川越運動公園テニスコートほか。単2,000円、複2,500円。申し込み…3月11日(土)、午後3時までに市内民営テニスクラブ。連絡先…盛田雄治☎32-9416

■押花1日体験教室  
押花アート四季彩主催。押花透明スタンド作り。3月15日(水)、午前10時～正午。ジョイフル(南文化会館)。30人。1,000円。申し込み…3月12日(日)までに成井さくら☎46-2816

■2回連続国際理解講座  
言語交流研究所ヒッポファミリークラブ主催。「誰でも、どんな言葉でも話せる」ことを体験。託児あり。1回目=3月11日(土)、午後2時～4時▶2回目=15日(日)または17日(金)を選択、午後6時30分～8時30分。川越福祉センター。30人。1,000円。申し込み…仲真晴子☎25-6373

■社交ダンスパーティー  
南古谷グリーンダンスサークル主催。3月25日(土)、午後6時～8時45分。農業ふれあいセンター。120人。1,000円。当日、直接会場。申し込み…細野稔☎43-1622

■高齢者を市内観光にご案内  
川越中央ライオンズクラブ主催。65歳～75歳。4月11日(火)、午前9時30分～午後4時。40人。無料。申し込み…ハガキに住所・氏名・年齢・電話番号を明記し、3月21日(火)(消印有効)までに〒350-1122脇田町29-1東武ホテル内同事務局☎25-7155

■留学生派遣(中国)  
埼玉県日本中国友好協会主催。平成12年9月から1年間。18歳～35歳(原則)で高等学校卒業以上の学力を有する方125人(選考)。費用は全額自己負担(うち授業料・宿舎代は年22万円～31万円程度)。申し込み…4月28日(金)までに同協会☎048-861-5818

— 出かけてみませんか —  
■「司法改革」を考える市民のつどい  
埼玉弁護士会川越支部主催。記録映画上映会と講演。3月11日(土)、午後2時～4時30分。川越福祉センター。150人。無料。当日、直接会場。連絡先…同支部☎25-4279

■補聴器の使い方講座  
埼玉県難聴者・中途失聴者協会主催。テーマ=補聴器を手に入れる方法を知って元気になろう。要約筆記・手話通訳・磁気ループあり。3月12日(日)、午後1時～4時30分。埼玉県障害者交流センター(浦和市)。100人。無料。当日、直接会場。連絡先…八島弥生☎・FAX25-7259

■表示登記制度制定50周年記念無料登記相談  
埼玉土地家屋調査士会主催。4月1日(土)、午前10時～午後4時。川越福祉センター。当日、直接会場。連絡先…同会☎048-862-3173

3月の市民相談案内

市民相談室

市民文化課市民相談係 ☎内線2411

市政相談	月～金曜日	午前8時30分～午後5時
一般相談	月～金曜日	午前10時～午後4時
交通事故相談	月～金曜日	
建築相談	水曜日	
法律相談(弁護士)	木曜日(予約制)	
結婚相談	月・水曜日(第3月曜日を除く)	
内職相談	火・金曜日	
行政書士相談	第4月曜日	
税務相談	第1月曜日	
住宅修繕相談	火曜日	午後1時～4時

\*法律相談の受け付けは、前日午後1時から電話で市民文化課。定員になりしだい締め切ります。

メルト(西文化会館)の相談

市民文化課市民相談係 ☎内線2411

一般相談	第2・第4木曜日	午前10時～午後4時
法律相談(弁護士)	3月13日(月)	

\*法律相談の受け付けは、午後3時までです。定員になりしだい締め切ります。

南公民館の相談

市民文化課市民相談係 ☎内線2411

法律相談(弁護士)	3月27日(月)	午前10時～午後4時
-----------	----------	------------

\*受け付けは、午後3時までです。定員になりしだい締め切ります。

消費生活相談

生活情報センター ☎26-7476

アトレ6階	月・水・木・金曜日	午前10時30分～午後4時30分
-------	-----------	------------------

\*電話による相談も受け付けています。

婦人会館の相談

婦人会館 ☎42-6346

一般相談	3月21日(火)	午前10時～午後4時
内職相談	水曜日(直接、ご来館ください)	
女性問題相談	3月17日(金)・24日(金)	

\*一般相談・女性問題相談は、それぞれの相談と同時刻に電話相談(☎42-6815)を行っています。

特設人権相談

浦和地方法務局川越支局 ☎43-3824

アトレ6階コミュニティルームA	3月8日(水)	午後0時30分～4時30分
-----------------	---------	---------------

\*人権擁護委員が家庭、土地・建物、いじめ、人権侵害などの相談に応じます。

福祉課の相談

福祉課児童福祉係 ☎内線2530

家庭児童相談室	月～金曜日	午前9時～午後4時
母子家庭相談	月・水・金曜日	

\*どちらもあらかじめ、福祉課に電話予約してください。

知的障害者・身体障害者相談

障害福祉課障害福祉係 ☎内線2544

総合保健センター	3月3日(金)・17日(金)	午前9時～午後4時
----------	----------------	-----------

\*上記以外の日は、身体障害は障害者生活支援センターともいき(☎39-3688・FAX39-3699)、知的障害は障害者生活支援室しんあい(☎46-7546・FAX46-5261)にご相談ください。

教育相談

教育指導課指導係 ☎内線2922

面接相談(川越小学校内)	火・金曜日	午後1時45分～4時
学校カウンセラー(川越小学校内)	月～金曜日	午前9時～午後3時
電話相談☎25-5590	月～土曜日(第2・第4土曜日を除く)	午前9時～午後2時

\*面接相談、学校カウンセラーは、あらかじめ教育指導課指導係へ電話予約してください。

子育て電話相談

電話相談☎22-3345	月・火曜日	午前9時～午後3時
面接相談(中央保育園内)	水曜日	

\*面接相談は、あらかじめ電話相談に連絡してください。

\*育児サークルの運営・遊びの指導・育児情報の提供・サークル支援などを行っています。

プラザ・サラリアール川越

川越パートバンク ☎41-3585  
川越職業サービスルーム ☎45-0760  
川越市高齢者職業相談室 ☎41-5339

川越大栄ビル2階(脇田本町22-2)	月～金曜日(祝日を除く)	午前9時～午後4時
--------------------	--------------	-----------

\*パートタイマーと高齢者(55歳以上)の職業紹介・相談、企業からの求人を受け付けています。

\*パートタイマー求人情報サービス(☎46-2051)をテープで案内しています。

引っ越しするときは、住民票の異動、水道・電気・ガス・電話などの手続きを忘れずに

\*各相談は、原則として、正午から午後1時までには休みです。知的障害者・身体障害者相談は、この時間も相談を行います。



# 3月の主な公共施設

**プラネタリウム** 児童センターこどもの城  
 石原町1丁目41-2 ☎25-7288・FAX25-7289  
 休館=月曜日・祝日・最終火曜日

★冬の星座紹介番組「〇星△星□星」(5日(日)まで)  
 定員…先着98人 経費…100円 投影時間…30分  
 投影開始時間 火～金曜日=午後4時～  
 土曜日=午後3時～  
 日曜日=午前11時～・午後3時～  
 \*7日(火)～18日(土)までは、機械点検と番組入れ替えのため、投影を休みます。  
 \*19日(日)から「リトルドラゴン」を投影します。

★天体観望会「冬の星雲・星団」  
 日時…4日(土)、午後6時30分～ 対象…小学生以上(小・中学生は保護者同伴) 定員…先着20人 経費…無料 申し込み…当日、午後5時～5時30分に電話またはファクスでこどもの城  
 \*ファクスの場合は、代表者氏名・参加人数・ファクス番号を明記してください。  
 \*上履きを持参してください。雨天・曇天の場合は中止です。

## 川越運動公園

下老袋388-1 休園=火曜日

総合体育館 ☎24-8765

使用日	催しもの
4日(土)	日本ハンドボールリーグ男子(大同特殊鋼 VS OSAKI OSOL)
5日(日)	第1回埼玉県ピノキオカップ知的障害者バスケットボール選手権大会
11日(土)	日本ハンドボールリーグ男子(トヨタ車体 VS OSAKI OSOL)
12日(日)	KVA杯バレーボール大会
19日(日)	セブン・カップバレーボール大会
20日(祝)	ソフトバレーボール大会
26日(日)	バレーボール大会 近隣市町村弓道大会

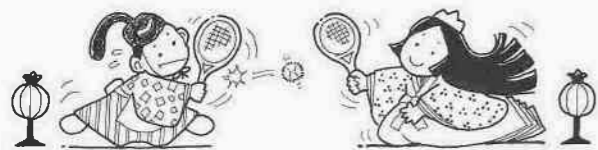
陸上競技場 ☎24-8881

使用日	催しもの
5日(日)	ふれあいグラウンドゴルフ大会
11日(土)	ボーイズ合宿サッカー(午後)
19日(日)	陸上競技記録会
20日(祝)	ドリームカップ幼児サッカー大会
25日(土)	陸上競技講習会・記録会(午前) 中学校サッカー川越地区・西部地区合同強化大会(午後)
26日(日)	第11回ペーパープレーン教室
30日(木)	8校対校陸上競技大会

\*その他の専用使用日=6日(月)(午前)・11日(土)(午前)・12日(日)

テニスコート ☎24-8765

使用日	催しもの
5日(日)	スポーツ連盟春季川越テニス初級団体戦
19日(日)	
20日(祝)	
25日(土)	埼玉県春季ジュニアテニス選手権
26日(日)	



**市立図書館** 三久保町2-9 ☎22-0559  
 休館=月曜日・祝日・1日(火)～10日(金)・21日(火)・31日(金)

視聴覚ホール(先着120人)  
 ■アニメ映画会 午前10時～(1回上映)  
 11日(土)=「くまのおいしゃさん」「アヒルのフットボール」  
 「エリックカール・コレクション2」  
 ～パパ、お月さまとって うたがみえる、きこえるよ!  
 ■子ども映画会 午前10時～・午後2時～(2回上映)  
 19日(日)=「友情は燃えて」「チリンの鈴」  
 「ペーパ・ルース～約束のホームラン」  
 ■名作映画会 午前10時～・午後2時～(2回上映)  
 26日(日)=「HANA-BI」

展示室  
 ■かえるクラブ作品展  
 11日(土)・12日(日)、午前10時～午後5時  
 (11日は午後1時から、12日は午後3時まで)  
 ■翠筆会書展  
 17日(金)～19日(日)、午前10時～午後5時  
 (17日は午後1時から、19日は午後4時まで)

児童室  
 ■ひよこお話し会(手遊び、読み聞かせ)  
 対象…幼児と保護者  
 15日(火)、午前10時～・11時～(2回)  
 ■日曜お話し会(手遊び、読み聞かせ)  
 対象…5歳以上  
 12日(日)・26日(日)、午後2時30分～

## コミュニティルームA

アトレ6階生活情報センター ☎26-7066 休館=火曜日・祝日

◆書展「天池」=天池会  
 23日(木)～26日(日)、午前10時30分～午後6時30分  
 (26日は午後5時まで)  
 \*5月分の使用申し込みは、3月1日(火)から受け付けます。

## 県民ミニギャラリー

本川越駅前戸田ビル2階 西部生活センター ☎44-1110

●三浦朋代 道化師展Ⅲ(油彩・水彩・詩)  
 1日(火)～7日(火)、午前10時30分～午後5時  
 (1日は午後1時から、7日は午後2時まで)  
 ●第5回きさらぎ会写真展  
 8日(水)～14日(火)、午前10時～午後6時  
 (8日は午後1時から、14日は正午まで)  
 ●増田セツ油絵個展  
 15日(水)～21日(火)、午前10時～午後6時  
 (15日は午後1時から、21日は午後3時まで)  
 ●若芽会展(水彩)=高木絵画教室  
 22日(水)～28日(火)、午前11時～午後5時  
 (22日は午後1時から、28日は午後2時まで)  
 ●愛緒展(油彩)=池田愛緒  
 30日(木)～4月3日(日)、午前10時～午後5時

# 催しものガイド

**川越市市民会館** 郭町1丁目18-7 ☎22-4678 休館日=火曜日

大ホール 座席数1,261席・うち車いす用可動席6席

日	催しもの	入場方法	開演時間	問い合わせ	電話
3日(金)	渥美二郎ショー	S席5,000円 \$特別割引席3,500円 A席4,000円 B席3,000円	2:00p.m. 6:15p.m.	オフィス友	03-3982-8980
19日(日)	星野女子高校吹奏楽部第5回スプリングコンサート	無料	2:00p.m.	星野女子高校吹奏楽部	22-4489
23日(木)	青春歌謡 夢いっぱいコンサート	4,500円	6:30p.m.	民音チケットセンター	03-3226-9999
26日(日)	岩崎ひろみコンサート	会員5,000円 新入会者6,000円	6:30p.m.	川越音楽	25-4292

中ホール(やまぶき会館) 座席数508席・車いす席5席

日	催しもの	入場方法	開演時間	問い合わせ	電話
2日(休)	尚美学園短期大学プラスアンサンブル定期演奏会	500円	6:30p.m.	尚美学園短期大学	46-5251
3日(金)	神崎愛フルートコンサート	一般3,500円	6:30p.m.	川越音楽	25-4292
5日(日)	上野紀子ピアノ教室発表会	無料	1:30p.m.	上野紀子	22-9689
12日(日)	市民チャリティー歌謡ショー	無料	10:00a.m.	川越中央ライオンズクラブ	25-7155
18日(土)	第13回川越高校音楽部送別演奏会	無料	3:00p.m.	川越高校音楽部	22-0224
20日(祝)	川越東高校吹奏楽部第9回定期演奏会	無料	3:00p.m.	川越東高校	35-4811
26日(日)	第6回川越市立城南中学校吹奏楽部定期演奏会	無料	1:30p.m.	城南中学校	42-0978

**メルト**(川越西文化会館)ホール 座席数347席・車いす席5席 鯨井1556-1 ☎33-6711 休館日=火曜日

日	催しもの	入場方法	開演時間	問い合わせ	電話
4日(土)	すがまつとその仲間たち すけっち・ぶっくコンサート	大人1,000円 大学生以下800円	2:00p.m.	すがまつとその仲間たち	26-1298
11日(土)	ピアノ発表会	無料	1:30p.m.	藤井祥子ピアノ教室	33-9253
12日(日)	春の祭典カラオケ発表会	無料	正午	司歌謡クラブ	32-2391
18日(土)	川越商工会議所創立100周年記念 キャンペーンレディコンテスト	無料	0:35p.m.	川越商工会議所	29-1820
19日(日)	藤堂輝明チャリティーショー	無料	正午	藤堂輝明	03-3316-5465
20日(祝)	6th Little Piano Concert	無料	1:00p.m.	大久保恵	33-5590
25日(土)	大貫ピアノ教室発表会	無料	1:00p.m.	大貫薫	31-8936
26日(日)	第31回霞ヶ関地区カラオケ大会	無料	10:00a.m.	川籠カラオケ会	31-0050
30日(木)	リトミック&ピアノ発表会	無料	2:00p.m.	アトリエ・ドゥ・レマン	32-6953

**ジョイフル**(川越南文化会館)ホール 座席数358席・車いす席5席 今福1295-2 ☎48-4115 休館日=火曜日

日	催しもの	入場方法	開演時間	問い合わせ	電話
4日(土)	川越奏和奏友会吹奏楽団全日本吹奏楽コンクール 3年連続出場記念イベント「アンサンブルの夕べ」	無料	6:30p.m.	川越奏和奏友会吹奏楽団	42-7101
5日(日)	大正琴の発表会	無料	正午	橋本孝子	96-4360
9日(水)	第6回ふれあいコンサートIn南	無料	1:00p.m.	社会福祉協議会ボランティアビューロー-南	48-0737
19日(日)	ピアノ発表会	無料	1:30p.m.	内野音楽教室	45-8207
25日(土)	ふじ音楽教室フレッシュコンサート	無料	9:00a.m.	ふじ保育センター	25-4316
26日(日)	ダンスの発表会	無料	1:00p.m.	MDC	48-3622

■市民会館は駐車場が狭いので、来場には電車・バス等の交通機関をご利用ください。  
 ■市民会館、メルト、ジョイフルには身体障害者専用駐車場(各2台分)があります。  
 ■催しもの等の内容は、主催者の都合で変更になることがあります。  
 ■入場券の入手方法等については、それぞれの問い合わせ先にお尋ねください。  
 ■各ホールの平成13年2月の使用申し込みは、3月1日(火)、午前9時～午後3時です。



# けんこう

川越市総合保健センター(〒350-1104小ヶ谷817-1)  
 健康管理課 総合相談担当 ☎29-4122  
 予防係 ☎29-4123  
 成人健診係 ☎29-4126  
 健康増進課 成人保健係 ☎29-4124  
 母子保健係 ☎29-4125  
 FAX25-1291

\*「健康づくりカレンダー」「すこやかマップ」とあわせて、ご活用ください。  
 \*教室・相談の申し込みの電話は午前10時から受け付けます。  
 \*身体的理由などにより、電話での申し込みが難しい場合は、あらかじめ健康増進課または健康増進課にご相談ください。  
 \*もしも健康相談 ☎24-0712(妊娠・出産・育児・子どもの健康)  
 ☎24-5263(大人の健康)  
 受付時間 午前9時～正午 午後1時～4時  
 (土・日曜日、祝日、休日を除く)  
 \*会場について、特に明記がない場合は、総合保健センターが会場です。

## ちっちゃな笑顔



松山湧紀くん  
 (2か月・仙波町四丁目)  
 天使が舞いおりてきた



岡崎奈津子ちゃん  
 (1歳8か月・上野町)  
 ハイポーズ!



手島駿くん  
 (1歳2か月・並木)  
 ぼく、ジャンブルジムが大好き



斉藤太一くん  
 (4か月・中原町二丁目)  
 二十一世紀は、ボクにおまかせ

## 母子(安心して子どもを産み、育てられる環境)

### ●3月の乳幼児健診

4か月児、1歳6か月児、3歳3か月児に通知。持ち物等は通知をご確認ください。該当日までに通知が届かない場合や、医療機関で受診の場合はご連絡ください。日程・会場(総合保健センター・南文化会館)の変更は健康づくりカレンダーで確認して、直接会場。

### ●3月の乳幼児相談・母乳育児相談

健康づくりカレンダーで日程等を確認して、直接会場。身体測定・育児相談・栄養相談のほか、総合保健センターと南文化会館の幼児相談では、歯科衛生士の歯科相談を実施。  
**持ち物**…母子健康手帳

### ●明日のパパ・ママ教室(1日コース)

日時…4月3日(月)・6日(木)、午前9時30分～午後3時15分 対象…妊娠5か月以上の第1子出産予定の夫婦(「楽しい! マタニティースクール」受講者を除く) **持ち物**…母子健康手帳・歯ブラシ・筆記用具・昼食  
**申し込み**…ハガキに①4月の明日のパパ・ママ教室②希望日③夫婦の氏名④出産予定日⑤住所(郵便番号)⑥電話番号を明記し、3月17日(金)(必着)までに総合保健センター健康増進課母子保健係

### ●妊婦歯科検診

日時…4月14日(金)、午後1時20分～3時 対象…妊娠5か月以上の経過良好な妊婦 定員…20人(抽せん) **申し込み**…往復ハガキに①4月の妊婦歯科検診②氏名③妊娠週数④生年月日⑤住所(郵便番号)⑥電話番号を明記し、4月10日(月)(必着)までに総合保健センター健康増進課母子保健係  
 \*マタニティースクール受講者をご遠慮ください。

### ●すくすく教室

発育・発達を確認して、生活のリズム、食事や事故防止を保健婦・栄養士と考えます。希望者は当日、直接会場。受講は1回限り。  
 日時…3月16日(木)、午前10時～11時30分 対象…平成11年4月・5月生まれの第1子と保護者 **持ち物**…母子健康手帳、離乳食用スプーン

### ●マタニティー体操

受講希望者は当日、ズボン着用のうえ、直接会場。子ども連れはご遠慮ください。  
 日時…4月5日(木)、午前10時～11時30分 対象…医師から運動制限の指示がない妊娠6か月以上 **持ち物**…母子健康手帳

### ●マタニティークッキング30分で3品! ヘルシークッキング

月日	申し込み締切日(必着)	時間
3.9(木)	3.3(金)	午前10時～11時30分
4.27(木)	4.7(金)	

対象…妊娠5か月以上の妊婦 定員…20人(抽せん) **持ち物**…母子健康手帳・エプロン **申し込み**…往復ハガキに①マタニティークッキング希望日②氏名③出産予定日④住所(郵便番号)⑤電話番号を明記し、総合保健センター健康増進課母子保健係

### ●マタニティースクール

希望者は4月10日(月)、午後1時に直接、総合保健センター。  
 日時…4月10日(月)・19日(木)・25日(火)・5月1日(月)・17日(木)・26日(金)、午後1時15分～3時30分 対象…妊娠5か月以上の経過良好な初妊婦(「明日のパパ・ママ教室」受講者を除く) **持ち物**…母子健康手帳・筆記用具

## 問い合わせ…健康増進課母子保健係

### ●離乳食教室

月日	会場	時間
3.6(月)	総合保健センター	午前10時～11時30分
3.21(水)	高階公民館	

希望日に直接会場。受講は1回限り。

対象…離乳準備期～初期の乳児と保護者 **持ち物**…母子健康手帳、離乳食用スプーン

### ●2歳児歯科検診

日時…4月13日(木)、午後1時15分～2時15分 対象…平成9年10月～同10年3月生まれ 定員…60人(抽せん) **申し込み**…往復ハガキに①4月の2歳児歯科検診②子どもの氏名③生年月日④住所(郵便番号)⑤電話番号を明記し、4月3日(月)(必着)までに総合保健センター健康増進課母子保健係

### ●赤ちゃん教室

当日、直接会場。受講は1回限り。  
 日時…4月3日(月)・6日(木)、午前10時～11時30分 対象…平成11年12月・同12年1月生まれの第1子とその保護者 **持ち物**…母子健康手帳、バスタオル

### 楽しく みんなで ウォーキング

日時…3月8日(木)、午前9時～正午 集合…総合保健センター コース…川越水上公園方面 **持ち物**…歩きやすい服装・靴・タオル・飲み物 **申し込み**…3月7日(水)までに電話で健康増進課成人保健係  
 \*当日の健康チェックの結果、参加できない場合があります。  
 \*雨天の場合は、ウォーキングインストラクター・奥野清歩さんの講演「楽しく みんなでウォーキング」を開催します。

## ちっちゃな笑顔(未来をつくるのは、この子どもたち)



柿島世佳ちゃん  
 (20日・酌場)  
 カメ目縁、決まってるしー



泉沙由利ちゃん  
 (9か月・並木西町)  
 わが家の大切なおひなさま



亀山裕貴くん  
 (8か月・野田町二丁目)  
 ボクはベロベロパーがでるんだ!



加藤海希ちゃん  
 (3か月・南大塚)  
 はじめて、海希です

## 成人(健康は、毎日の生活からはぐくまれます)

### ●成人歯科検診

日時…4月16日(日)、午後1時～3時 会場…予防歯科センター 対象…市内在住の30歳以上 定員…40人(抽せん) **申し込み**…ハガキに①4月の成人歯科検診②氏名③生年月日④住所(郵便番号)⑤電話番号を明記し、4月3日(月)(必着)までに総合保健センター健康増進課成人保健係

### ●成人健康相談

当日、直接会場。

月日	会場	月日	会場
3.3(金)	総合保健センター	3.21(水)	南古谷公民館
3.9(木)	南公民館	3.27(月)	山田公民館
3.13(月)	福原公民館		

受付時間…午前10時～11時 内容…健康について保健婦と相談(3日・9日は栄養士・歯科衛生士も相談に応じます) 対象…市内在住の成人 **持ち物**…健康手帳

### ●医師による健康相談(耳鼻科)

日時…3月21日(火)、午後1時30分～ 対象…市内在住の成人 定員…先着15人 **申し込み**…3月2日(木)、午前10時から電話で健康増進課成人保健係

### ●トレーニング体験事業

「リズム&ストレッチ」  
 日時…3月9日(木)、午前10時～11時30分 会場…総合保健センター 対象…市内在住・在勤の成人 内容…リズム体操・健康増進室のトレーニング機器の体験 定員…先着25人 経費…無料 **申し込み**…3月1日(木)から電話で健康増進課成人保健係  
 「いきいき健康体操」  
 日時…3月9日(木)、午後1時30分～3時 会場…総合保健センター 対象…市内在住・在勤で運動を始めたい方(おおむね60歳以上) 内容…腰痛予防体操・健康増進室のトレーニング機器の体験 定員…先着25人 費用…無料 **申し込み**…3月1日(木)から電話で健康増進課成人保健係

\*医師からの運動制限を受けている方の参加はご遠慮ください。当日は、運動できる服装・室内履き・タオル・飲み物を各自ご用意ください。

### ●市民健康教室

「指圧にチャレンジ」(2回1コース)  
 日時…3月22日(水)・23日(木)、午後1時30分～3時 会場…大東公民館 対象…市内在住の成人 定員…先着40人 経費…無料 **申し込み**…3月6日(月)、午前10時から電話で健康増進課成人保健係

### ●総合保健センターの成人健(検)診

4月・5月分の申し込みについて  
 総合保健センターでは、各種の成人健(検)診を行っています。

- 健(検)診内容・対象・料金
- 総合健康診査(40歳以上) 1,300円  
 基本健康診査、胃・大腸・肺がん検診、骨密度測定、歯科検診
- スマイル健康診査(18歳～39歳) 500円  
 簡易健康診査、骨密度測定
- スマイル健康診査(40歳以上) 800円  
 基本健康診査、大腸・肺がん検診、骨密度測定、歯科検診
- 総合がん検診(40歳以上) 800円  
 胃・大腸・肺がん検診
- レディース検診(30歳以上) 1,300円+X線撮影料400円  
 子宮・乳がん検診、骨密度測定
- 骨密度測定(18歳以上) 500円

### ■日程

健(検)診名	健(検)診実施日
総合健康診査	4/19(水)・4/20(木)・4/21(金)
	4/26(水)・4/27(木)・4/28(金)
	5/10(水)・5/11(木)・5/12(金)
	5/17(水)・5/18(木)・5/19(金)
	5/24(水)・5/25(木)・5/31(水)
スマイル健康診査	4/18(水)・4/25(水)・5/9(水)
	5/16(水)・5/23(水)
総合がん検診	4/17(月)・4/24(月)・5/8(月)
	5/15(月)・5/22(月)
レディース検診	4/21(金)・4/28(金)・5/26(金)
骨密度測定	4/19(水)・5/17(水)

### ■申し込み方法

ハガキに、①希望健(検)診名②郵便番号③住所④氏名(ふりがな)⑤生年月日⑥電話番号⑦希望日(第3希望まで)を明記し、希望日の2週間前までに健康管理課成人健診係

## 問い合わせ…健康増進課成人保健係

### ●食生活をよくする教室

貧血予防について

月日	会場	時間
3.7(水)	南公民館	午後1時30分～3時
3.14(水)	総合保健センター	午前10時～11時30分

対象…市内在住の成人 定員…先着30人 **申し込み**…3月1日(木)、午前10時から電話で健康増進課成人保健係

### ●健康増進事業のお知らせ

健康づくり体力測定  
 3月の希望者を募集します。

日時…3月14日(火)、午前9時～正午 対象…市内在住の18歳以上で、体力測定実施日前3か月以内に医師から各種運動機器を用いた運動負荷が可能と診断を受け、当日その診断書を持参できる方(医療機関で投薬・治療中の方は、係とご相談ください) 定員…30人(抽せん) 経費…500円 **申し込み**…往復ハガキに①3月の健康づくり体力測定②住所(郵便番号)③電話番号④氏名⑤生年月日を明記し、3月10日(金)(必着)までに総合保健センター健康増進課成人保健係

### ●休日の診療機関

■内科・小児科  
 川越市休日急患診療所  
 小仙波町2丁目45-5 ☎23-0601  
**受付時間**…午前9時～11時  
 午後1時～3時  
 午後8時～10時30分

■当番医  
 2ページのカレンダーをご覧ください。  
 ■歯科(急患のみ)  
 川越市予防歯科センター  
 三久保町18-3 ☎24-3891  
**受付時間**…午前9時～11時30分

■救急医療案内  
 救急車を呼ぶほどではない程度で、どこで診てもらえるかわからない場合は、下記にお尋ねください。歯科を除きます。  
 埼玉県救急医療情報センター  
 ☎048-824-4199



# 歴史を今に伝えて

## 鐘楼門 (喜多院)



西側から見た鐘楼門

多くの重要文化財が残る喜多院。山門の南側に建つ鐘楼門もその一つです。「星野山御建立記」によると寛永十年(二六三三)、東照宮のそばに鐘楼門を建てた記録があります。

宮は、現在、慈眼堂が建つ小高い山の上にあり、その位置関係および鐘楼門には再建の記録がありません。このことから、山門同様、寛永十五年(一六三八)の大火による焼失を免れた、喜多院に現存する最古の建築物の一つと考えられています。

鐘楼門は、桁行き三間、はりの長さ二間。重層入母屋造りで、本瓦葺の屋根を持ち、勾欄を巡らした縁が取り付けられています。建物の壁面の東側には龍、西側には鷹の彫刻が、それぞれ二つずつあり、朱色に塗られた上部分と袴腰と呼ばれる下部分の黒色の装飾は、赤い着物に黒袴をはいている人のように見え、威風堂々とした姿。また、鐘楼には、元禄十五年(一七〇二)の銘のある銅鐘がかけています。

この鷹の彫刻には、言い伝えがあります。喜多院境内には、たぐさんのハトがいて自由に飛び回っています。しかし、町の人たちから大事にされているハトが、一か所だけ近づかない場所があり、それが鐘楼門でした。なぜかという、ある日、鐘楼門の屋根でハトが遊んでいると、彫刻だと思っていた鷹が羽を広げ、襲ってきたからです。それ以来、ハトは、決して鐘楼門に近寄らなくなったそうです。「続・川越の伝説」には、ハトの話とともに、この鷹が、日光東照宮「眠り猫」の製作者で知られる飛騨の名工・左甚五郎の作と伝わっていると記されています。

鐘楼門は重要文化財に指定されていますが、少し離れた所にあるためか、意外に目立ちません。鐘楼門の前に立ち、その先にあつたであろう東照宮の姿を思い浮かべ、江戸時代初期の光景を想像するのも興味深いものです。

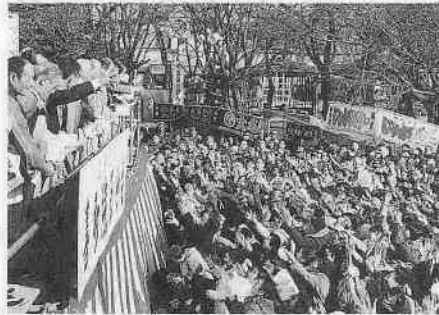
\*「川越市の文化財」(川越市教育委員会)・「続・川越の伝説」(同)を参考にしました。

## TV わが街川越 番組ガイド



### 編集日記

川越市の町並みは、文化財と生活する人のかかりによって、いつそうの魅力を感じます。有形のものに対し、伝統芸能のような無形文化財は、人から人へ伝えられ、地域の特徴、季節感を表します。また、先日、友人を市内案内したところ、昼食やおみやげも大切だと考えました▶もてなし方でまちの印象は変わり、案内する場所や行事、食事などを実際に自分で知っていることが大切だと思いました。友人は喜んでくれましたから、きっと川越の楽しさを別の友達に話してくれるでしょう▶川越駅自由通路にある川越市観光案内所では川越市のパンフレットと地図が得られます。しだいに春らしくなっていきます。だれか好きな人を誘って、まちに出かけてみませんか。



2月3日、喜多院で行われた節分会の様子。年男、年女がまく福豆に多くの人が集まりました。

**暮らしを考える** ~外国籍市民会議発足~  
冬の風物・喜多院の節分会。利用者10万人を達成した総合体育館トレーニング室など、市内の話題を紹介。そのほか、昨年発足した外国籍市民会議を紹介、市内で暮らす外国籍の方たちの生活を伝えます。

### 川越の伝統行事

芳地戸のふせぎは、春の彼岸の中日に笠幡の芳地戸地区で行われる悪魔払いの神事です。尾崎神社で行われるみこしづくりなど、子どもたちの活動の様子を紹介します。

●平成4年度制作・再放送

### テレビ埼玉 (38ch) 暮らしを考える ~外国籍市民会議発足~

3月4日(土)／午前10時20分~10時30分  
3月5日(日)／午後5時50分~6時00分

### 川越ケーブルテレビ (15ch)

3月3日(金)まで・川越の伝統行事 4日(土)から・暮らしを考える ~外国籍市民会議発足~  
土・日曜日／午前9時30分~午後3時30分~午後5時30分~午後8時30分~午後11時30分  
月~金曜日／午前9時30分~午前11時30分~午後5時30分~午後8時30分~午後11時30分

### テブコケーブルテレビ (9ch)

3月26日(日)~4月1日(土)・暮らしを考える ~外国籍市民会議発足~  
午前6時30分~午後0時30分~午後4時30分~午後7時30分~午後9時30分

\*変更になることがあります。あらかじめご了承ください。

川越市が紹介されます

### 金曜フォーラム

3月3日(金)、午後11時~午前0時10分(深夜)  
NHK教育テレビ (3ch)

\*昨年10月に開催された「地域づくり東日本会議川越大会」の様子が紹介されます。

■発行/平成12年2月25日(毎月10日・25日発行)  
■発行人/川越市長 舟橋一  
■編集/川越市広報室 〒350-8601 埼玉県川越市元町1丁目3-1 ☎0492-24-8811内線3522  
■印刷/銜新広社