

川越

No.959

平成11年5月25日

■事業のお知らせ
■お知らせパック
■市民相談
■けんこう

*25日発行の広報川越は、翌月の行事等を中心にお知らせしています。

18 15 9 4



わくわく散歩道シリーズ164 (関連記事は2ページ)

わたしたちのまち 平成11年5月1日現在 (在住外国人を含む)

人口 326,132人 前月比 +631人 ■男 164,730人 ■女 161,402人

●出生 252人 ●死亡 158人 ●転入等 2,224人 ●転出等 1,687人

世帯数 117,459世帯 前月比 +610世帯

川越市民憲章 (抜粋)

- 1 郷土の伝統をたいせつにし、平和で文化の香りたかいまちにします。
- 1 自然を愛し、清潔な環境を保ち、美しいうるおいのあるまちにします。
- 1 きまりを守り、みんなで助けあう明るいまちにします。
- 1 働くことに生きがいと喜びを感じ、健康でしあわせなまちにします。
- 1 教養をふかめ、心ゆたかな市民として、活力にみちたまちにします。



スマイルシティ・川越

<http://www.city.kawagoe.saitama.jp/>

大切な人のため 禁煙“習慣”

たばこの煙には、喫煙者がフィルターを通して吸う主流煙と、たばこの火がついた部分から立ち上る副流煙があります。発生する煙の量は、副流煙の方が多く、煙に含まれる有害物質も、ニコチン・タールでは二〜三倍、「酸化炭素」では五倍近くと、主流煙よりも副流煙の煙うに高い濃度のものが含まれています。

空気を汚染するたばこの煙は、主流煙と副流煙が入り交じったものです。たばこを吸わない人でも、喫煙者と同じ空間にいれば、たばこの煙を吸い込むこととなります。これを、受動喫煙（間接喫煙）といいます。受動喫煙はさまざまな健康被害を引き起こします。喫煙者のいる家庭の子どもは、気管支炎やぜんそくにかかりやすくなったり、妊婦の場合には、早産や流産の危険があったり、新生児では、肺炎や突然死を招いたりするおそれがあると報告されています。

また、病気を持っている人に対する影響も大きく、受動喫煙で病状が悪化することもわかっています。

喫煙は、喫煙者のもとより、周囲の人の健康にも影響を与えるため、個人的な問題では済まされないものです。

5月31日〜6月6日は禁煙週間。大切な人をたばこの煙害から守るためにも、禁煙チャレンジ週間にしてみてはいかがでしょうか。

5月31日～6月6日

禁煙週間

6月

MEMO (メモにご利用ください)

- 1・火 禁煙週間 (5月31日～6日) 写真の日 気象記念日 電波の日
 - 2・水
 - 3・木 測量の日
 - 4・金 歯の衛生週間 (~10日)
 - 5・土 世界環境デー
 - 6・日 芒種
休日当番医=福地病院 (皮・泌) 的場2313 ☎31-1511
 - 7・月
 - 8・火 吞龍デー
 - 9・水
 - 10・木 広報川越発行日 時の記念日
 - 11・金
 - 12・土 市立学校休業土曜日
 - 13・日 夢通り朝市
休日当番医=三森整形外科医院 (整外) 三久保町6-4 ☎22-0515
 - 14・月
 - 15・火
 - 16・水
 - 17・木
 - 18・金
 - 19・土
 - 20・日 父の日
休日当番医=宮崎産婦人科医院 (婦) 小仙波町1丁目16-10 ☎22-0759
 - 21・月
 - 22・火 夏至
 - 23・水
 - 24・木
 - 25・金 広報川越発行日
 - 26・土 市立学校休業土曜日
 - 27・日 休日当番医=森田耳鼻咽喉科医院 (耳・気) 新富町2丁目21-8 ☎22-1535
 - 28・月 成田山のみ市の市 貿易記念日
 - 29・火
 - 30・水
- 主な月間 環境月間

* 休日当番医の受付時間=午前9時～午後5時



日の光を浴びて、木々の葉が青々と輝く季節になりました。市内には、森林浴や散歩が楽しめる場所として「市民の森」が整備されています。藤間にある市民の森第2号は、周りを住宅に囲まれた静かな場所にあります。ナラやエゴノキなどの若葉が生い茂り、小高い丘のようになっています。木漏れ日の中で、緑の香りがする新鮮な空気を胸いっぱい吸い込むと、心も体もそう快な気分になります。



納付が難しいときはご相談ください

経済的な理由などでどうしても国民年金保険料の納付が困難な場合、保険料が免除される制度がありますので、国民年金課または出張所にご相談ください。

保険料の納付が免除される制度

保険料の免除は前年の所得を基準としますので、年度ごとに申請を行う必要があります。
免除を受けられる方：法定免除Ⅱ 障害基礎年金を受けている方や生活保護を受けている方
免除Ⅱ 所得の少ない方や病気やけがなどで経済的に納付が困難な方が申請して承認されたとき(免除されるかどうかは、世帯

の前年度の所得額によります)

免除される期間：申請した月の前月から年度末(3月)まで

*免除を受けた期間の年金額は、将来、老齢基礎年金の年金額を計算するとき、納付した場合の三分の一の額として計算され、受け取る年金額が少なくなります。

*免除された保険料は、十年前までさかのぼって納めることができます。この場合は経過年数により一定の加算額があります。

学生の免除制度：大学、短期大学、高等専門学校、専修学校などの学生・生徒(定時制、夜間部、通信教育課程を除く)は収入が

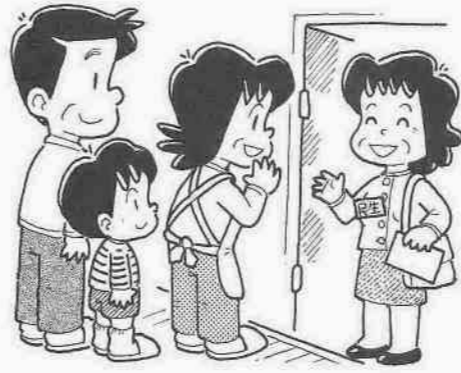
なく、扶養されている場合、扶養者(親)の負担軽減のため、一般の基準とは別に免除基準があります。

*免除されるかどうかは、両親の前年の所得によります。

申請に必要な書類：一般免除Ⅱ年金手帳、印鑑、所得証明書(平成11年1月1日以後に転入した方) ◆学生免除Ⅱ年金手帳、印鑑、学生証、親の所得証明(親元と別居の場合)

問い合わせ：国民年金課年金推進係 ☎内線2481

社会調査にご協力ください



川越市民生委員・児童委員協議会では、六月一日(火)を基準日として、市内の全世帯を対象に居住者カードを配布し、社会調査を実施します。

この居住者カードは、民生委員・児童委員が発行する諸証明(無職証明など)のための記録として、また、援護が必要な方への福祉活動を行うための大切な資料となるものです。

皆さんに記入していただいた居

住者カードは、民生委員・児童委員が管理し、記載内容は使用目的以外には用いられません。

民生委員・児童委員は、市民の皆さんと福祉行政のパイプ役であり、また、皆さんがお困りのときの相談役にもなっています。

民生委員・児童委員の職務を理解していただき、居住者カードによる社会調査にご協力ください。
問い合わせ：福祉課総務係 ☎内線2523

児童手当現況届を受け付けます

六月一日(火)から、左表の日程で児童手当現況届を受け付けます。現在、児童手当を受けている方は、近くの会場で忘れずに手続きをしてください。

現況届は、引き続き児童手当を受けられるかどうかを、養育状況や所得状況などから審査するためのもです。この届けを忘れると、受給資格があっても手当は受けられなくなりしますのでご注意ください。

該当する方には、五月末日までに郵便で通知します。なお、通知のない場合でも、該当すると思わ

れる方はご来場ください。

持ち物：通知を受けたハガキ・印鑑・請求者名義の預金通帳・健康保険証・年金手帳(国民年金加入者)・年金加入証明書(厚生年金、私学共済、農林年金等加入者)

平成十一年一月一日現在、市外に住んでいた方は、住所のあった市区町村で発行する「平成十一年度児童手当用所得等証明書」が必要

問い合わせ：福祉課児童福祉係 ☎内線2532

大切にしたい「人権」

六月一日は「人権擁護委員の日」です。

人権は、私たちが守らなければならない大切な権利。この権利を守るため、法務大臣の委嘱を受け、人権擁護委員がいます。

日常生活において私たちの人権が損なわれることのないよう、市内には下記の十人の人権擁護委員が活動しています。困りごと、心配ごとや人権侵害などで悩んでいる方は、人権擁護委員にお気軽に相談ください。相談は無料。秘密は守られます。

氏名	住所	電話
石川松江	仙波町四丁目一〇一〇	22-6151
池田文三	野田町二丁目一三三五	43-2409
齋藤隆子	西小仙波町二丁目七二二	22-4748
沼田正順	三光町二九一	22-2414
平野伊助	宮下町一丁目五一六	24-8883
仲井正男	幸町一三一〇	24-8604
田中正江	元町二丁目九一七	22-14954
高柳亮順	古谷上四二六六一	35-11643
鹿倉初男	石原町二丁目四三二	24-11858
浅井三郎	南台三丁目二二二二二〇一	46-19880

相談日は、毎月二十五日発行の広報川越「市民相談案内」をご覧ください。

問い合わせ：浦和地方法務局川越支局 ☎43-3824

児童手当現況届受け付け日程

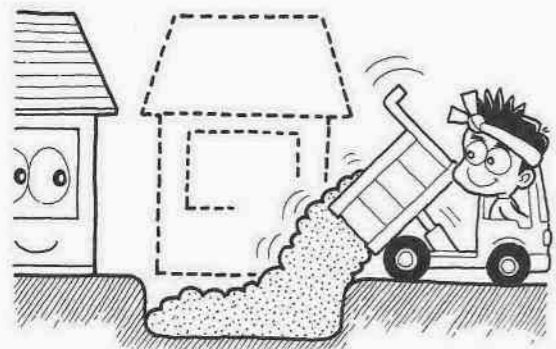
月日	会場	受付時間
6月1日(火)	古谷公民館	午前10時~正午 午後1時~3時30分
6月2日(水)	南古谷公民館	
6月3日(木)	霞ヶ関北公民館	
6月4日(金)	霞ヶ関公民館	
6月7日(月)	高階南公民館	
6月8日(火)	高階公民館	
6月9日(水)	大東公民館	
6月10日(木)	大東南公民館	
6月11日(金)	福原公民館	
6月14日(月)	川鶴公民館	
6月15日(火)	名細公民館	午前10時~正午 午後1時~5時
6月16日(水)	南公民館	
6月17日(木)	山田公民館	
6月18日(金)	福祉課12番窓口	午前10時~正午 午後1時~5時
6月18日(金)	福祉課12番窓口	
6月21日(月)~30日(水)	福祉課12番窓口	午前8時30分~午後5時

浸水低地の住宅に改良資金を融資

「川越市浸水低地住宅改良資金融資」は、住宅が市内の低地にある、降雨等により浸水するおそれがあるため、住宅を改良する市民の方に、市が指定金融機関を通じて必要な資金をお貸しする制度です。

対象となるのは、土盛りや基礎上げ工事などにかかる費用です。
利率：年二・七パーセント
融資限度額：四百万円
融資期間：十五年以内

問い合わせ：防災課 ☎内線2224



水道週間 キャンペーン

「水」は、私たちの生活に欠かせない、大切なものです。その「水」について考える水道週間(六月一日~七日)にちなみ、水道に関する相談および節水コマと花の種の無料配付などを行います。

日時：6月1日(火)、午後1時30分~3時30分
場所：市役所本庁舎一階ロビー

問い合わせ：水道管理課 ☎23-3061

指定給水装置工事事業者の追加

平成十二年四月一日付けで、左記の業者を新たに川越市指定給水装置工事業者に指定しました。

工事事業者	住所	電話
増栄総業	今福五七〇一	43-6164
御玉田工業	上福岡市新田二丁目七一六	64-1658
塚田設備	狭山市東三ツ木二五〇一五	042-1954-1532
グアイア管工	大宮市日進町二一八二	048-654-4443
武州瓦斯(株)	田町三二二	41-9000
第一住宅	狭山市祇園四一五三	042-1956-3111

問い合わせ：水道管理課 ☎23-3061

下水処理区域がさらに拡大 平成11年6月1日から

下水の処理区域がさらに拡大し、次の住所にお住まいの皆さんは公共下水道が使えることになります。該当する皆さんは、トイレの水洗化および公共下水道への接続工事をしていただくことになります。

また、工事にあたっては、市指定の下水道工事店に依頼してください。
全部区域…的場747・749・754・760~764・767・769番地 ▶ 小堤664番地 ▶ 今成686・693・697・711~713・728・797番地 ▶ 府川86・89・90・98・99・105番地 ▶ 石田6・16・21・29~33番地 ▶ 今泉43・62・64・109・189・190・193・256・315・324番地
一部区域…今成702~704・708・709・729・745・777・778・801・805・808・809番地 ▶ 府川91・92・96・100・104番地 ▶ 石田7・8・22・24番地 ▶ 今泉61・63・148・287番地 ▶ 木野目458番地 ▶ 大袋新田1001番地 ▶ 寺尾918番地

問い合わせ…下水維持課排水指導係 ☎26-1277

水道メーターの交換にご協力ください

皆さんのご家庭には、使用した水量を計るために、水道メーターが取り付けられています。このメーターは、計量法に基づき八年に一度交換することになっています。今年度も、五月から翌年三月にかけて行う予定です。該当するご家庭には、水道部か

事前にハガキおよび検針票等でお知らせします。交換には、市の指定給水装置工事業者およびメーター器製造会社社員が訪ねます。ご協力をお願いします。問い合わせ：給水課給水サービス係 ☎2313071

日本語指導ボランティア募集

市では、市内公立小中学校に在籍する外国人児童・生徒に日本語の指導を行う日本語指導ボランティアを募集します。

活動の主な内容は、小中学校からの要請に応じて学校を訪問し、必要な期間、該当児童・生徒に日本語を指導するものです。

ボランティア希望者は申し込みによって「川越市日本語指導ボランティア人材名簿」に登録されます。

ボランティア活動は、日本語指導を必要とする児童・生徒の母国語、日本語能力の状況に応じて同名簿からボランティアを選び、必要とする期間(回数)の指導を委嘱します。

応募資格

日本語指導に意欲を持ち、児童・生徒を理解し、日本語指導をすることができ、日常会話に支障がない程度に児童・生徒の母国語が理解でき、児童・生徒および保護者のプライバシーの保護に十分理解できる方。

条件

指導時間：一回13時間
指導料：一回13千円

登録申し込み

教育指導課にある所定の人材名簿登録用紙に必要事項を明記し、六月十五日(火)までに教育指導課に提出してください。問い合わせ：教育指導課指導係 ☎内線2921

市立小中学校以外に通学する児童生徒の予防接種

平成十一年度の予防接種について、市教育委員会では市立小中学校以外の小中学校に通う児童・生徒の予防接種を、下記のとおり実施します。費用は、市が全額を負担します。

接種を希望する方は、教育指導

課でパンフレットと予防票を受け取ってください。

市立小中学校の児童・生徒には、学校を通じて配布します。

接種の種類：個別接種
接種対象者と接種時期

風しん：小学一年生・中学三年生

(8~10月)
日本脳炎：小学四年生・中学二年生(6~8月)
接種場所：市内指定医療機関
問い合わせ：教育指導課保健係 ☎内線2923

ひとり親家庭に優待券をプレゼント

施設・優待の内容

埼玉県老人母子養育センター白鳥荘(長瀬町) / 宿泊料無料(1泊2食付き)
埼玉県奥武蔵あじさい館(飯能市) / 宿泊料無料(1泊朝食付き)

利用できる方

児童扶養手当を受給している方とその中学生以下のお子さん。
ひとり親家庭等医療費を受給している方とその中学生以下のお子さん。

利用できる日

7月17日(土)~8月28日(土)・9月11日(土)・25日(土)
*白鳥荘=8月8日(日)・9日(月)・14日(土)~16日(月)を除く。
*あじさい館=8月10日(火)・11日(水)を除く。

申込方法

埼玉県母子寡婦福祉連合会に電話予約し、市福祉課児童福祉係にある申請書に必要な事項を記入のうえ、同連合会に郵送(〒330-0848大宮市吉敷町1-124)。

問い合わせ：埼玉県母子寡婦福祉連合会 ☎048-645-7886

農薬の空中散布

水稻の病害虫防除のため、次の区域の水田耕地で農薬の空中散布を実施します。散布実施には、危被害防止に万全を期しますので、ご理解とご協力をお願いします。

時間：午前4時30分から9時ごろまで(天候により散布時間の延長や日程を変更することがあります)

問い合わせ：川越市病害虫防除協議会(入間農業共済組合内 ☎35-8711)

埼玉県病害虫防除所(川越農林振興センター管内担当 ☎42-1810)

月日	区域
6月22日(火)	古谷
6月30日(水)	芳野・南古谷・田面沢

生活環境影響調査等検討会議メンバー募集

市では、ごみ中間処理施設として「(仮称)新清掃センター」の建設計画を進めています。

この度、ごみ中間処理施設の建設に伴う施設周辺の生活環境の影響についての調査および施設で採用する機種について、市民の皆さんの意見を反映させるため、「(仮称)新清掃センター建設に伴う生活環境影響調査等検討会議」を設置しました。

また、これに伴い、環境を第一

に考えた施設計画の推進を図るため、同会議の公募メンバーを募集します。

応募資格：次の二つの要件を満たす方

- 市内に住所があり、ごみ処理に関心がある
- 十回程度開催される会議に出席できる

募集人員：三人
活動期間：平成11年12月ころまで
応募方法：二十一世紀を見据え

問い合わせ：新清掃センター建設事務所 ☎内線2640

川越市道路網構想のパンフレットを作成

「人と環境にやさしい、都市基盤の整ったうるおいのある、災害に強いまち」を目指すとともに、きたるべき二十一世紀の将来交通に対応した道路網構想を作成しま

したので、ご覧ください。
配付場所：都市計画課・公民館・出張所等
問い合わせ：都市計画課計画係 ☎内線3214

知って得する省エネハンドブック

川越市では平成八年度から公共施設において、「無理なく、抵抗なく、自然体で」をモットーに「1パーセント節電運動」を行っています。また、市民の皆さんに

もこの運動へのご理解とご協力をお願いし、平成九年度より同年度の二年にわたり、広報川越に「知って得する省エネコラム」のシリーズを連載してきました。

今回、連載した記事にいろいろなお得情報をプラスした「知って得する省エネハンドブック」を作成しました。この本では、おなじみの「フランクリン」が案内役となり、皆さんの日常生活に即役立つ省エネ方法をわかりやすく紹介しています。また、巻末には省エネチェック表も用意し、皆さんの省エネ行動を自己採点できるようになっています。

市役所や出張所、公民館等の窓口でご希望の方に無料配布しています。ご活用ください。

問い合わせ：環境政策課節電推進係 ☎内線2615



省エネを成功させる秘訣は「できることから始め、無理をしないで、習慣にして長続きさせる」ことだよ。



教えて介護保険

6

給付編②

介護保険課 ☎内線2561

今回も、給付内容(サービス)についてご案内します。

質問 要介護認定を受けた者が病院に入院することになった場合、入院中のサービス提供はどうなりますか。

答え 介護療養型病床群(病院に併設された介護用病床)を除く病院への入院期間中は介護保険の給付は中断されます。

原則として、病院に入院すると「医療」の対象となり、医療行為に関しては、医療保険が適用になるのです。

退院したとき、以前受けた要件



認定と同じ状態であり、有効期間中であれば、その要介護認定に基づいて介護サービスの給付が受けられます。

期限が終了した場合は、再び要介護認定の審査を受け、「要介護」や「要支援」と認定されれば、給付を受けることができます。

質問 トイレに手すりを取り付けた場合、その費用は介護保険の対象になるの?

答え 在宅のサービスを受ける要支援者や要介護者が、廊下やトイレに手すりを取り付けたり、段差の解消をするなどの住宅改修を行ったときは、介護保険のサービスの対象となります。

ただし、住宅改修の種類ごとに限度額が定められています。市の介護保険課で手続きをして認定されると、限度額の範囲内で実際に支払った額の九割が払い戻されま

す。なお、かかった費用がその限度額を超えた場合、その分については全額を自己負担することになります。

質問 現在六十歳ですが、交通事故

故に、寝たきりになってしまいました。介護保険のサービスを利用することができますか?

答え 六十歳の人が交通事故が原因で寝たきりになった場合は、介護保険の給付対象とはなりません。

介護保険では、四十歳から六十四歳の間は、国で定めた十五の「特定疾病」に該当し、審査会で要支援や要介護の認定を受けた方だけがサービスを利用できます。

「特定疾病」の主なものは、脳出血や脳梗塞などの脳血管疾病、糖尿病性の障害、初老期の痴呆症、慢性関節リウマチ、骨粗しょう症による骨折などです。

六十五歳以上であれば介護が必要となった原因を問わず、認定されれば、サービスを利用することができます。

質問 有料老人ホームに入居して

「サービス」の対象となります。

介護が必要になった場合は、市の介護保険担当窓口へ申請し、審査会で要支援や要介護と認定されれば、介護サービスを利用することができます。この場合、二つのケースがあります。

入居している有料老人ホームが「特定施設入所者生活介護」の指

ちょっと教えて素朴な疑問

「母(70歳)は、昨年がんの手術をし、現在自宅で療養中です。一か月に二回、かかりつけ医に往診してもらっています。介護サービスを受けた場合、往診は介護保険の対象となるのですか」という問い合わせがありました。

介護保険と医療保険は別のサービスです。介護サービスは介護保険から、医療サービスは医療保険からということになります。

介護サービスの中にも医師による居宅療養管理指導(医療行為を行わない療養上の管理や指導)もありますが、一般的な往診は医療行為であるため、医療保険の対象となります。

介護保険について「こんなことが知りたい」ということがあれば、ハガキで左記までお寄せください。このコーナーで、できるだけお答えしていく予定です。

皆さんからの質問をお待ちしています。

質問についての送付先
〒350-8601 川越市役所介護保険課



あなたのこころをポケットに!



「臓器提供意思表示カード」を配布しています

平成9年10月から施行された「臓器の移植に関する法律」により、脳死判定、臓器提供を行うためには、提供者本人が生前に書面で表示していることが必要です。この「臓器提供意思表示カード」は、意思表示を簡単かつ確実に行うことができるもの。臓器を提供する、しないにかかわらず、記入したカードを持っていることで、自分の意思を明らかにすることができます。

カードは市役所・総合保健センター・出張所などに置いてあります。

- カードの配布についての問い合わせ…総合保健センター健康増進課成人保健係 ☎29-4124
- 臓器移植についての問い合わせ…(社)日本臓器移植ネットワーク ☎0120-78-1069

太陽光発電システムに助成

川越市では、自然エネルギーを利用した太陽光による発電システムを普及・促進するとともに地球環境への関心を高めていただくため、太陽光発電システムを設置する方を対象に助成事業(川越市単独事業)を本年度も行っています。助成を希望される方は、次の要領で申請してください。

- 受付期間…来年2月29日(火)まで
- *先着順に受け付けます。
- 応募資格…みずから居住する川越市内の住宅を対象システムを設置する方
- 補助金額…太陽光発電システム1キロワット当たり、上限10万円
- *4キロワットまでを補助対象とし、最高限度額は40万円。
- 申請方法…環境政策課にある申請用紙を使用
- 問い合わせ…環境政策課節電推進係 ☎内線2615

お知らせパック

催し

野外博物館教室 「町並みウォッチング」

市立博物館 ☎22-5399・FAX22-5396

一番街周辺を中心に、蔵造り・洋風建築等を見学。

日時:6月27日(日)、①午前9時②午後1時30分③午後4時

対象:市内在住または在勤 定員:各先着三十人

歴史講演会

市立博物館 ☎22-5399・FAX22-5396

テーマ「川越の近代」。

申し込みは、いずれも6月1日(火)、午前9時から電話またはファクスで市立博物館。

日時:6月6日(日)、午後1時

川越の近代建築

講師:上福岡市史調査員・酒井智晴さん

定員:先着百人 経費:無料

日時:7月18日(日)、午後1時30分③3時30分

講師:東洋大学講師・浅井賢治さん 定員:先着百人 経費:無料

川越まわりみちのじい

高階公民館 ☎42-6064

子どもの不登校・引きこもりに悩む親の会。当日、直接会場。

日時:6月24日(日)、午後7時③8時30分

対象:不登校の

99KWYCテニス講習会

勤労青少年ホーム ☎22-5241

日時:7月17日(土)、18日(日)(二泊二日) 会場:草津高原

対象:15歳③30歳の勤労青少年 定員:先着二十人

経費:一万七千円(申し込み時に七千円、残金は当日)

申し込み:6月3日(日)、午後6時30分

経費を添えて勤

消費者カレッジ

生活情報センター ☎26-7066

日時:6月30日(日)、午後1時30分③3時30分

定員:先着五十人 経費:無料

申し込み:6月2日(日)、午後1時から生活情報センター

第36回埼玉県身体障害者水泳大会

障害福祉課 ☎内線2544
日時：7月11日(日)、午前9時30分～午後2時30分 会場：川口市立東スポーツセンター
対象：15歳以上の身体障害者(知的障害者もオープン参加可) 定員：十人程度 経費：無料 申し込み：5月25日(火)～6月2日(水)に障害福祉課

ホタルを見る夕べ

北公民館 ☎22-1400
人工飼育によるホタルの展示と、飼育方法の解説。北公民館・経営懇話会(ホタル委員会)主催。当日、直接会場。
日時：6月26日(土)・27日(日)、午後6時30分～8時30分

第51回川越市民文化祭「さつき花季展」

中央公民館 ☎22-1394
日時：6月4日(金)～6日(日)、午前10時～午後6時(6日は午後4時まで) 会場：農業ふれあいセンター

普通救命講習

消防本部警防課 ☎22-5891・FAX26-7291
人工呼吸、心臓マッサージなどの応急手当を学ぶ。
日時：6月27日(日)、午前9時～正午 対象：川越市・川島

手づくりパン教室

中央公民館 ☎22-1394
日時：6月10日(水)・24日(水)、午前10時30分～午後1時30分
対象：市内在住または在勤定員：二十五人(抽せん)
経費：五百円 申し込み：6月3日(水)、午前10時から整理券配布、経費を添えて中央公民館

川越唐棧小物づくり

中央公民館 ☎22-1394
日時：6月8日～29日、火曜日、午後1時30分～3時30分
対象：市内在住または在勤定員：先着二十人 経費：三千円 申し込み：6月2日(水)、午後2時から経費を添えて中央公民館

日本語クラブ

中央公民館 ☎22-1394
外国人にボランティアがマンツーマンで日本語を教えます。

日時：来年3月15日(水)まで、①月曜日(午後6時30分～8時)②水曜日(午後2時～4時)30分 会場：南公民館
対象：市内在住または在勤の外国人(成人) 経費：無料 問い合わせ：中央公民館
*「日本語クラブ」をお手伝

町在住か在勤または在学の14歳以上 定員：先着三十人 経費：無料 申し込み：6月14日(日)、午前10時から消防本部警防課(電話・ファクス可)

じゃがいも掘り取り体験

農業ふれあいセンター ☎FAX26-6552
じゃがいも十五株の収穫を体験。
日時：6月27日(日)(雨天の場合7月4日(日))、午前10時～

対象：市内在住 定員：百家族(抽せん) 経費：七百元(予定) 持ち物：シャベル・袋 申し込み：往復ハガキ(一家族一枚)に住所・氏名・電話番号・参加人数、「じゃがいも掘り取り体験希望」と明記し、6月8日(火)(消印有効)までに〒350-0855伊佐沼八八七・農業ふれあいセンター
*六月十日(水)、午後一時から

皆さんからの善意 ありがとうございます

平成11年4月分
■金銭…総額728,620円
・オリオンクラブ
・Y・M・S音楽事務所
・川越緑地協会

川越商工会議所 創立100周年記念事業

川越商工会議所が平成12年(2000)に創立100周年を迎えるにあたり、シンボルマーク等を募集します。

■シンボルマークとキャッチフレーズ募集

川越商工会議所 ☎29-1820
応募作品①シンボルマーク=サイズ自由・色4色以内②キャッチフレーズ=文字数自由 賞金①②とも入賞1点20万円
応募方法…住所・氏名・年齢・性別・応募作品を明記し、7月31日(土)(必着)までに〒350-8510仲町1-12・川越商工会議所

■第1回「ピエンナーレ川越」作品公募

川越を描くピエンナーレ委員会(商工会議所内) ☎29-1810
川越を描くピエンナーレ委員会主催。川越市・川越市教育委員会・川越商工会議所・川越市観光協会・川越政経文化研究会共催。詳しくは公募要領をご覧ください。

応募資格…18歳以上(高校生は除く) 応募作品…四季折々の風景・風物で、川越の特徴を取り入れたもの・画題は自由・1人2点以内とし、10～30号までの油絵(アクリル含む)または水彩で未発表のもの 出品料…3,000円 賞金…大賞・相原求一朗記念賞=各1点・各100万円▶優秀賞=1点・50万円ほか
応募方法…所定の応募用紙に必要事項を明記し、出品料とともに現金書留で来年3月25日(土)(必着)までに、〒350-8510仲町1-12・川越を描くピエンナーレ委員会事務局(受け付けしだい、申込者に受け付け票を送付)。

田植え体験

農業ふれあいセンター ☎FAX26-6552
田植えと稲刈りを体験。稲刈り時に新米一キロをプレゼント。
日時：6月6日(日)、午前9時～11時(雨天中止) 対象：市内在住で、9月下旬～10月上旬の稲刈りに参加できる方
定員：二十家族(抽せん) 経費：無料 申し込み：ハガキ(一家族一枚)に住所・氏名・電話番号・参加人数、「田植え体験希望」と明記し、6月1日(火)(消印有効)まで

学校公開

公立川越養護学校小中学校 ☎35-0616
日時：6月18日(金)、午前9時40分～正午 申し込み：当日、直接養護学校

学校公開

県立川越養護学校小中学校 ☎35-0616
日時：6月18日(金)、午前9時40分～正午 申し込み：当日、直接養護学校

学校公開

県立盲学校 ☎31-2121
幼等部・小学部・中学部・高等部・専攻科を公開。

いするボランティアも募集中。詳しくはお尋ねください。

古典文学講座

俳詩「春風馬堤曲」と蕪村一心と技一
中央公民館 ☎22-1394
日時：6月17日～7月29日、木曜日、午後1時30分～3時30分 対象：市内在住または

女性スイミング教室

市民スポーツ課 ☎内線2852
日時：7月6日(火)～8日(水)・7月13日(火)～15日(木)、午前8時30分～9時30分 会場：川越スイミングスクール
対象：市内在住または在勤で18歳以上の女性 定員：先着四十人 経費：二千円 申し込み：6月1日(火)、午前9時から経費を添えて市民スポーツ課

初心者テニス教室

市民スポーツ課 ☎内線2852
日時：7月26日～9月27日、

中高年の生きがい講座

ヒューマンカルチャー'99
高階南公民館 ☎45-3581・FAX40-1752
中高年の男性を主な対象にした講座です(女性も参加できます)。充実した人生設計を学び、生きがいづくりを考えていきます。

Table with columns: 日, 学習内容. Includes dates from 6月19日 to 12月18日 and topics like 開講式, 料理実習, 趣味入門, etc.

市民大学講座・ふるさとカレッジ

教養講座 もうひとつの川越学Part II

中央公民館 ☎22-1394
「川越ってどんなところ?」知っていないので、実はよく知られていない川越の姿を、各分野で活躍する方々のさまざまな視点から明らかにしていきます。まさに「川越を学ぶ」講座です。

Table with columns: 日, 学習内容. Includes dates from 7月3日 to 7月31日 and topics like 川越の古墳時代, 河越氏の活躍した時代, etc.

時間…午後2時～4時
対象…成人
定員…35人
経費…無料
講師…①小久保徹さん、②落合義明さん、③井口信久さん、④田中敦子さん、⑤荒牧澄多さん
申し込み…往復ハガキに住所・氏名・年齢・電話番号を明記し、6月10日(木)(消印有効)までに〒350-0054三久保町18-3中央公民館

教室

男性コーラス入門

北公民館 ☎22-1400・FAX29-1210
日時：6月12日～8月28日、土曜日、午後1時30分～3時30分
対象：市内在住または在勤の男性 定員：先着三十人 経費：無料 申し込み：6月5日(土)、午後1時から北公民館(電話・ファクス可)

EM講習会

名細公民館 ☎31-0001・FAX39-1085
テーマ「生ゴミリサイクル・緑を育てる」。
日時：6月25日～来年3月24日、第四金曜日、午後1時30分～3時30分
対象：市内在住または在勤 定員：先着三十人 経費：七百元 申し込み：6月18日(金)、午後1時から経費を添えて名細公民館(電話・ファクス可)

学校公開

埼玉大学教育学部附属養護学校 ☎048-663-7983
日時：6月24日(水)、午前9時30分～11時30分
詳しくはお尋ねください。

市民体育館利用調整会議

市民スポーツ課 ☎内線2852
八月～十一月の市民体育館利用希望団体は、当日、直接会場。
日時：6月1日(火)、午後6時～

弓道教室

勸川越市施設管理公社 ☎25-8720
日時：6月12日～8月28日、土曜日、午後6時30分～8時30分
対象：市内在住か在勤または在学の高校生以上 定員：三十人程度 経費：二千五百円 申し込み：6月6日(日)までに経費を添えて川越武道館

ジュニアサッカー教室

川越運動公園陸上競技場 ☎24-8765
(勸川越市施設管理公社主催)
日時：7月24日～8月7日、水・土曜日、午前9時～正午
対象：市内在住または在学の小学生 定員：先着六十人 経費：二千円 申し込み：6月7日(日)、午前9時から経費を添えて総合体育館・施設管理公社(市民会館内)・メル

簿記三級講座

婦人会館 ☎42-6346
日時：6月17日～11月4日、木曜日、午後6時15分～8時15分
対象：市内在住または在勤の男女(学生を除く) 定員：先着三十人 経費：三千五百円 申し込み：6月10日(日)、午後6時から経費を添えて婦人会館

手話講習会

古谷公民館 ☎35-1834
手話の入門コース。
日時：6月17日～10月21日、木曜日、午後2時～4時
対象：市内在住または在勤の成人 定員：先着三十人 経費：七百三十五円 申し込み：6月2日(火)、午前9時から経費を添えて古谷公民館(電話・ファクス可)

教育講座「子どもの心が見えますか」

高階南公民館 ☎45-3581・FAX40-1752
親と子のいい関係づくりのために。
日時：6月17日～7月15日、木曜日、午前10時～正午
講師：心理開発教育研究所 所長・柿本勇さん
対象：中学生を持つ親 定員：先着四十人 経費：無料 申し込み：6月3日(水)、午前10時から電話またはファクスで高階南公民館

手話講習会

古谷公民館 ☎35-1834
手話の入門コース。
日時：6月17日～10月21日、木曜日、午後2時～4時
対象：市内在住または在勤の成人 定員：先着三十人 経費：七百三十五円 申し込み：6月2日(火)、午前9時から経費を添えて古谷公民館(電話・ファクス可)

簿記三級講座

婦人会館 ☎42-6346
日時：6月17日～11月4日、木曜日、午後6時15分～8時15分
対象：市内在住または在勤の男女(学生を除く) 定員：先着三十人 経費：三千五百円 申し込み：6月10日(日)、午後6時から経費を添えて婦人会館

古典を読む
「源氏物語PARTIV」

着三十五人 経費：三千五百円
申し込み：6月4日(金)、午前9時から経費を添えて婦人会館

HOW TO 介護！
「真心と安心とやすらぎと」

希望があり、全日程(24日間)出席可能な方。
日時：6月21日～8月13日、主に月・水・金曜日、午前9時～午後5時ほか
会場：小ヶ谷老人憩いの家ほか
対象：市内在住 定員：二十人
経費：五百円 申し込み：6月3日(木)、午前9時から経費を添えて婦人会館(電話・ファクス可)

毛筆耕基礎講座

婦人会館
日時：6月23日～10月27日、月2回水曜日、午後6時30分～8時30分
対象：市内在住または在勤の男女(学生を除く)
定員：先着二十人
経費：千五百円 申し込み：6月9日(水)、午後6時から経費を添えて婦人会館

ホームヘルパー養成
研修2級課程

特別養護老人ホーム真寿園
日時：6月17日～7月29日、木曜日、午後1時30分～3時30分
対象：市内在住または在勤の男女
定員：先着二十人
経費：五百円 申し込み：6月3日(木)、午前9時から経費を添えて婦人会館(電話・ファクス可)

注意

4月までの市内の交通事故発生件数

	平成11年	平成10年	増減数
総件数	3,111件	2,892件	+219件
人身事故件数	689件	636件	+53件
死者数	5人	2人	+3人
傷者数	833人	751人	+82人
物損事故件数	2,422件	2,256件	+166件

交通事故に備えて川越市交通災害共済
問い合わせ…総合交通政策課☎内線2134

川越地区消防組合管内(川越市・川島町)
4月の火災と救急出動

火災件数	8件
損害額	4,386万円
救急出動	782件
搬送人員	710人

消防テレホンサービス☎23-0700

親子将棋教室

南公民館
初級から中級までの対戦方法・詰め将棋等。
日時：7月3日～8月28日、土曜日、午後1時～3時
対象：小学一年生～中学三年生の子どもとその親
定員：二十組(抽せん)
経費：無料
申し込み：往復ハガキに住居・氏名・年齢・電話番号・希望があり、全日程(24日間)出席可能な方。
日時：6月21日～8月13日、主に月・水・金曜日、午前9時～午後5時ほか
会場：小ヶ谷老人憩いの家ほか
対象：市内在住 定員：二十人
経費：一万五百円(テキスト代) 申し込み：6月5日(出)までに真寿園(代理人不可)

映画ボランティア養成講座

南公民館
日時：6月22日(火)～24日(木)、午後1時30分～4時30分
対象：16ミリ映写機操作の資格を持っていない18歳以上
定員：先着二十人
経費：千四百円 申し込み：6月8日(火)、午前9時から経費を添えて南公民館(電話・ファクス可)

女性セミナー
企画準備委員

古谷公民館
公民館主催の女性セミナーの企画・運営への協力。
対象：市内在住または在勤の成人女性
定員：十五人程度
申し込み：6月1日(火)～15日(火)に電話で古谷公民館

リサイクルフリーマーケット
リサイクルフリーマーケット

農業ふれあいセンター
公民館主催の女性セミナーの企画・運営への協力。
日時：6月27日(日)(雨天中止)、午前9時～午後2時(売り切れしだい終了)
対象：販売を業としていない市内在住の20歳以上
定員：七十区画(抽せん)
経費：千円 申し込み：往復ハガキ(一家族一枚)に住居・氏名・年齢・職業・電話番号・主な品物を明記し、6月4日(金)(消印有効)までに千350-0855伊佐沼八七・農業ふれあいセンター

音訳者(朗読者)養成講座

市立図書館
視覚障害者に対する朗読等を行う音訳者の養成講座。
日時：9月3日～12月10日、

伊佐沼青空市十三周年記念イベント

伊佐沼青空市十三周年記念イベントに合わせて開催。
日時：6月27日(日)(雨天中止)、午前9時～午後2時
会場：農業ふれあいセンター
申し込み：6月6日(日)、午前10時から電話またはファクスでこどもの城

川越水上公園夏季アルバイト

川越水上公園
日時：7月3日(出)～4日(日)・10日(出)～9月5日(日)、午前8時30分～午後5時30分(7月20日(祝)～8月20日(金)は、午後6時30分まで)
対象：18歳～25歳くらいの大学生
定員：プール監視・駐車場整理等二十人
入場券販売・場内放送等三十五人
給与：平日1時給七百五十円
申し込み：5月30日(日)から電話で川越水上公園

税務職員

川越税務署総務課
詳しくはお尋ねください。
受験資格：昭和54年4月2日～同57年4月1日生まれ
申込期間：6月23日(火)～30日(水)

総合福祉センター
オアシスのお知らせ

〒350-0036 小仙波町二丁目五〇二 ☎28-0200・FAX28-0202

オアシスの講座

申し込みは、往復ハガキに受講希望講座名・住所・氏名・生年月日・電話番号・性別・障害の有無を明記し、六月八日(火)(消印有効)までにオアシス。応募者多数の場合は抽せん。同じ講座の二度目の受講は、ご遠慮いただくことがあります。
健康相談の申し込みは、電話またはファクスでお願いします。

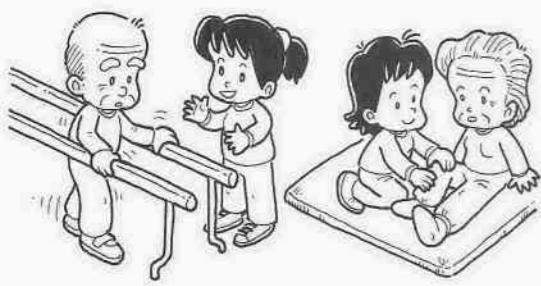
講座名	期日	曜日	時間	定員	内容	経費	応募対象
健康相談	6月29日	曜日	午後1時30分～3時30分	10人	健康全般の相談 ・血圧測定など	無料	高・障
リハビリテー ション講座	7月31日	土	午後1時30分～3時30分	20人	筋力低下予防と 関節の運動	無料	高・身障・リハビリテ ーションに関する方

高60歳以上 身障 身体障害者手帳所持者 障 障害全般

6月の温水プールの休み

事業開催のため、左記は利用できません。

- 4日(金) 午前10時～正午
- 5日(土) 午後1時～3時
- 11日(金) 午前10時～正午
- 12日(土) 午後1時～3時
- 18日(金) 午前10時～正午
- 19日(土) 午後1時～3時
- 25日(金) 午前10時～正午
- 26日(土) 午後1時～3時



伊佐沼青空市
13周年記念イベント

農業ふれあいセンター
☎・FAX26-6552

6月27日(日)
午前9時～午後2時

- *売り切れしだい終了になります。
- 野菜の即売・模擬店等
- リサイクルフリーマーケット
- 新じゃがつかみ取り



募集

金曜日、午後1時30分～3時30分
対象：市立図書館で活動が可能な市内在住または在勤の18歳～60歳(全日程受講可能な方に限る)
定員：二十五人(選考試験により決定)
経費：無料(テキスト代別)
説明会：6月8日(火)、1時30分から(午後1時20分までに集合)市立図書館 申し込み：説明会後に受け付け、ハガキ持参。

市民健康ウォーキング

初夏の入間川を歩く

山田公民館☎24-4194・FAX29-1212
山田地区周辺約10キロメートルを歩きます。
日時：6月12日(出)(小雨決行)、午前9時～正午
集合：午前8時50分までに山田公民館
対象：市内在住(小学生以下は保護者同伴)
定員：先着100人 経費：100円 申し込み：6月1日(火)、午前10時から経費を添えて山田公民館(電話・ファクス可)

歩こう高階

高階南公民館☎45-3581・FAX40-1752
高階の南東部約6キロメートルを歩きます。
日時：7月10日(出)(雨天決行)、午前9時～11時30分
集合：午前8時50分までに高階南公民館
対象：市内在住 定員：先着100人 経費：100円 申し込み：6月10日(火)、午前9時から経費を添えて高階南公民館(電話・ファクス可)

こどもの城・いんぷおめーしょん

児童センターこどもの城☎・FAX25-7289

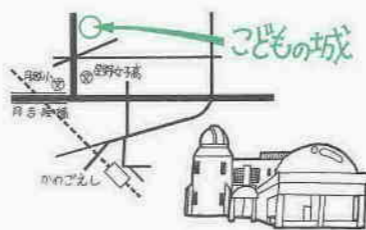
科学であそぼ! 「スライムを作ろう」

日時：6月26日(出)、午後2時～ 対象：小学生 定員：先着20人
経費：40円 申し込み：6月6日(日)、午前10時から電話またはファクスでこどもの城

とびだせ! あそび 「万華鏡を作ろう」

日時：6月27日(日)、午後2時～ 対象：小学生 定員：先着15人
経費：無料 申し込み：6月5日(土)、午前10時から電話またはファクスでこどもの城

*ファクスでの申し込みは、参加者氏名・学校・学年・住所・電話またはファクス番号を明記してください。



仲間になりませんか

■川越話し方友の会

成人。第2・第4水曜日、午後6時30分～9時。南公民館。月500円。連絡先…小林康男☎32-5394

■初雁マンドリンクラブ

マンドリン、ギター初心者。第1・第3土曜日、午後2時～4時。福原公民館。入会金3,000円、月3,000円。連絡先…澤田理恵☎44-9773

■ふじま会

藤間流日本舞踊。女性。土曜日、午前9時30分～11時30分。北公民館。入会金1,000円、月2,500円。連絡先…安川敏子☎25-2645

■川越ミニテニスクラブ

18歳以上。土曜日、午後7時～9時。古谷小学校体育館。入会金500円、月1,000円。連絡先…吉岡英治☎35-6434

■カウンセリングレインボー

第2木曜日、午前10時～正午。霞ヶ関公民館。入会金1,000円、年6,000円。連絡先…長谷山晴子☎31-8369

■伝導瞑想会

社交ダンス。初・中級。土曜日、午後2時～5時。南公民館ほか。入会金1,000円、月2,000円。連絡先…横田つゆか☎42-7293

■ストレッチ&リズム体操サークル

木曜日、午後0時40分～1時40分。ジョイフル(南文化会館)。入会金1,000円、月2,000円。連絡先…島田八重子☎43-5598

出かけてみませんか

■ダンスパーティー

J A古谷ダンスクラブ主催。6月26日(土)、午後6時～8時45分。農業ふれあいセンター。150人。1,000円。当日直接会場。連絡先…三上孝平☎35-2449

■フリーマーケット

みんなの広場主催。6月5日(土)、午前10時～午後1時(雨天中止)。初雁公園内市営プールわき。連絡先…大橋由利子☎34-5323

■菊作り講習会

川越菊花会主催。大菊3本立盆栽の作り方。5月30日(日)、午前9時～正午。南公民館。無料。当日直接会場。申し込み…荻原嘉三☎42-0715

■女子栄養大学・第20回若葉祭

同祭実行委員会主催。フリーマーケットなど。6月5日(土)・6日(日)、午前10時～。同大学坂戸キャンパス。連絡先…同祭実行委員会室☎89-5075

■桑美ダンスクラブ

社交ダンス。木曜日、午後6時30分～(男性)▶午後8時～9時30分(男女)。ジョイフル(南文化会館)。入会金1,000円、月3,000円。連絡先…寺田昭☎42-3247

■川越マンドリンクラブ

マンドリン合奏経験者(ギター、マンドチェロ、コントラバス歓迎)。第2・第4土曜日、午後2時～5時。福原公民館ほか。入会金3,000円、月1,000円。連絡先…須賀博☎42-6659

■川越保健所管内PFCの会(地域活動栄養士の会)

保育園でエプロンシアターのボランティア。栄養士資格のある方。2か月に1度定例会。年2,000円。連絡先…田中英美子☎22-4065

■ラブ・オール

硬式テニス。18歳～30歳。日曜日、午後1時～5時。市内テニスコート。入会金2,000円、月1,000円。連絡先…川崎美佐子☎24-6864(午後7時～10時30分)

参加してみませんか

■家庭教育講座

川越家庭教育研究所主催。幼児の育て方。6月4日(金)・7月7日(火)・9月7日(火)、午前9時45分～11時30分。川越福祉センター。18人。300円。申し込み…川越家庭教育研究所☎48-0857(月・水・金曜日、午前10時～午後3時)

■押し花体験教室

押し花クラブ主催。簡単なウッドプレート作り。6月17日(木)、午前10時～正午。農業ふれあいセンター。先着30人。1,300円。申し込み…6月10日(木)までに土岐明子☎23-0490

■経営倫理講演会

「日本をよくする経営道」川越市倫理法人会主催。経営を学びたい方。6月4日(金)、午後6時～9時。氷川会館。200人。無料(パーティー参加者は5,000円)。申し込み…同法人会事務局☎26-4533

■初心者ダンス教室

社交ダンスサークルフレッシュ主催。初心者。6月3日から1年間、毎月第1木曜日、午後7時～9時。霞ヶ関公民館。1回500円。申し込み…柴崎基子☎32-9873

■篆刻入門講座

埼玉県篆刻協会主催。6月19日(土)・26日(土)、午後1時～3時。川越福祉センター。先着20人。3,500円。申し込み…重成沙杏☎47-1086

6月の市民相談案内

市民相談室

市民文化課市民相談係 ☎内線2411

Table with 3 columns: 相談種別, 開催日時, 受付時間

*法律相談の受け付けは、前日午後1時から電話で市民文化課。定員になりしだい締め切ります。

メルト(西文化会館)の相談

市民文化課市民相談係 ☎内線2411

Table with 3 columns: 相談種別, 開催日時, 受付時間

*法律相談の受け付けは、午後3時までです。定員になりしだい締め切ります。

南公民館の相談

市民文化課市民相談係 ☎内線2411

Table with 3 columns: 相談種別, 開催日時, 受付時間

*受け付けは、午後3時までです。定員になりしだい締め切ります。

消費生活相談

生活情報センター ☎26-7476

Table with 3 columns: 相談種別, 開催日時, 受付時間

*電話による相談も受け付けています。

婦人会館の相談

婦人会館 ☎42-6346

Table with 3 columns: 相談種別, 開催日時, 受付時間

*一般相談・女性問題相談は、それぞれの相談と同時刻に電話相談(☎42-6815)を行っています。*内職相談は、電話相談を行っていませんので、直接ご来館ください。

特設人権相談

浦和地方法務局川越支局 ☎43-3824

Table with 3 columns: 相談種別, 開催日時, 受付時間

*人権擁護委員が家庭、土地・建物、いじめ、人権侵害などの相談に応じます。

福祉課の相談

福祉課児童福祉係 ☎内線2530

Table with 3 columns: 相談種別, 開催日時, 受付時間

*どちらもあらかじめ福祉課に電話予約してください。

教育相談

教育指導課指導係 ☎内線2922

Table with 3 columns: 相談種別, 開催日時, 受付時間

*面接相談、学校カウンセラーは、あらかじめ教育指導課指導係へ電話予約してください。*電話相談は、第2・第4土曜日が休みです。

子育て電話相談

Table with 3 columns: 相談種別, 開催日時, 受付時間

*面接相談は、あらかじめ電話相談に連絡してください。*育児サークルの運営・遊びの指導・育児情報の提供・サークル支援などを行っています。

プラザ・サラリアル川越

川越パートバンク ☎41-3585

川越職業サービスルーム ☎45-0760

川越市高齢者職業相談室 ☎41-5339

Table with 3 columns: 相談種別, 開催日時, 受付時間

*パートタイマーと高齢者(55歳以上)の職業紹介・相談、企業からの求人を受け付けています。*一般向けの24時間求人情報サービス(☎46-2051)をテープで案内しています。

6月の主な公共施設

プラネタリウム 児童センターこどもの城
 石原町1丁目41-2 ☎25-7288・FAX25-7289
 休館=月曜日・祝日・最終火曜日

★春の星座紹介番組「大きな宇宙の小さな銀河」(6日(日)まで)
 定員…先着98人 経費…100円 投影時間…40分
 投影開始時間 火~金曜日=午後4時~
 土曜日=午後3時~
 日曜日=午前11時~・午後3時~
 8日(火)~19日(土)までは番組入れ替えのため、投影を休みます。
 20日(日)から「銀河漂流記」を投影します。

★天体観望会「月・火星」
 日時…6月19日(土)、午後8時~ 対象…小学生以上(小・中学生は保護者同伴) 定員…先着20人 経費…無料 申し込み…当日、午後5時~5時30分に電話またはファクスでこどもの城
 *ファクスの場合は、代表者氏名・参加人数・ファクス番号を明記してください。
 *上履きを持参してください。雨天・曇天の場合は中止です。

川越運動公園 下老袋388-1 休園=火曜日

総合体育館 ☎24-8765

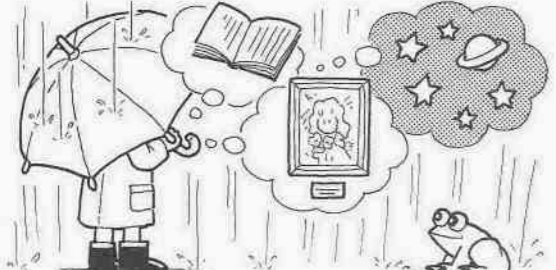
使用日	催しもの
6日(日)	第6回'99ふれあいスポーツフェスティバル
13日(日)	剣道段位審査会
19日(土)	インターハイバレーボール予選会
20日(日)	日米バレーボール大会
26日(土)	西部地区9支部剣道大会

陸上競技場 ☎24-8881

使用日	催しもの
2日(火)	中学校通信陸上競技川越市予選会
6日(日)	第6回'99ふれあいスポーツフェスティバル
12日(土)	陸上競技講習会・記録会(午前)
13日(日)	インターハイサッカー予選決勝リーグ(午後)
19日(土)	インターハイサッカー予選決勝リーグ(午後)
20日(日)	熊本国体サッカー少年県代表予選(午後)

テニスコート ☎24-8765

使用日	催しもの
2日(火)	桑名杯大会
3日(水)	春季ママさん大会
7日(日)	スポーツ連盟全国大会埼玉予選会
9日(火)	全日本社会人県予選会



市立図書館 三久保町2-9 ☎22-0559

休館=1日(火)・7日(月)・14日(月)・21日(月)・28日(月)・30日(火)

- 視聴覚ホール(先着120人)
- アニメ映画会 午前10時~(1回上映)
 12日(土)=[「だるまちゃん」とてんぐちゃん」]「豆象武勇伝」
 「よわむし太郎」
 - 子ども映画会 午前10時~・午後2時~(2回上映)
 20日(日)=[「春を呼ぶ瀬戸の小島」]「いじわる狐ランボー」
 「杜子春」
 - 名作映画会 午前10時~・午後2時~(2回上映)
 27日(日)=[「雨に唄えば」]

- 展示室
- 川越美術協会展
 16日(火)~20日(土)、午前9時30分~午後5時
 (16日は午後1時から、20日は午後4時まで)
 - 日彩会作品展
 23日(火)~27日(土)、午前9時30分~午後5時
 (23日は午後1時から、27日は午後4時まで)

- 児童室
- ひよこお話し会(手遊び、読み聞かせ)
 対象…幼児と保護者
 9日(火)、午前10時~・11時~(2回)
 - 日曜お話し会(手遊び、読み聞かせ)
 対象…5歳以上
 6日・13日・27日、午後2時30分~

コミュニティルームA

アトレ6階生活情報センター ☎26-7066 休館=火曜日・祝日

- ◆日本人形&押し花親子展
 6月3日(水)~7日(月)、午前10時30分~午後6時30分
 (3日は午前11時から、7日は午後3時まで)
- ◆新日美埼玉西支部展(油絵)
 10日(水)~14日(日)、午前10時30分~午後6時30分
 (10日は午後1時から、14日は午後4時30分まで)
- ◆翠美展・川越女子高校美術展
 17日(水)~21日(日)、午前10時30分~午後6時
 (17日は午後2時から、21日は午後3時30分まで)
- ◆第6回秀萌会和紙絵展
 24日(水)~28日(日)、午前10時30分~午後6時
 (24日は午後1時から、28日は午後5時まで)
 *8月分の使用申し込みは、6月2日(火)から受け付けます。

県民ミニギャラリー 本川越駅前戸田ビル2階

西部生活センター ☎44-1110

- かよう会展(油絵・水彩画)
 2日(火)~8日(火)、午前10時~午後6時
 (2日は正午から、8日は午後3時まで)
- 第13回川越水墨画研究会作品展
 10日(水)~15日(火)、午前10時~午後5時
 (15日は正午まで)
- 第6回彩の会展(油絵)
 16日(水)~22日(火)、午前10時~午後5時
 (16日は正午から、22日は正午まで)
- 第1回シャドウBOX・トーレペイント作品展
 24日(水)~29日(火)、午前10時~午後6時
 (29日は午後3時まで)

催しものガイド

川越市市民会館

郭町1丁目18-7 ☎22-4678 休館日=火曜日

大ホール 座席数1,261席・うち車いす用可動席6席

日	催しもの	入場方法	開演時間	問い合わせ	電話
2日(火)	由紀さおり・安田祥子 大人のための童謡コンサート	5,300円 当日500円増	6:35p.m.	川越いもの子作業所チャリティーコンサート実行委員会	33-2940
4日(金)	神野美伽コンサート'99 ~美味しい歌~	S席6,000円 A席5,000円	2:30p.m. 6:00p.m.	シブス	03-5414-5511
12日(土)	川越南高校吹奏楽部第19回定期演奏会	300円	1:30p.m.	川越南高校吹奏楽部	44-5223
13日(日)	川越女子高校吹奏楽部第16回定期演奏会	400円	1:30p.m.	川越女子高校吹奏楽部	22-3511
16日(火)	川越地区私立幼稚園協会観劇会	1,500円	10:30a.m. 1:30p.m.	川越地区私立幼稚園協会	33-2588
19日(土)	川越高校吹奏楽部第37回定期演奏会	400円	2:30p.m.	川越高校吹奏楽部	22-0224
20日(日)	川越少年少女合唱団創立40周年記念定期演奏会	1,000円	2:00p.m.	熊谷高三	66-6320
23日(火)	島田歌穂+島健デュオコンサート	会員3,500円 新入会者4,500円	6:30p.m.	川越音楽	25-4292
27日(日)	第7回チャリティー川越市民謡舞踊協会年次大会	無料	9:30a.m.	小倉誠秀	43-4557

中ホール(やまぶき会館) 座席数508席・車いす席5席

日	催しもの	入場方法	開演時間	問い合わせ	電話
5日(土)	川越高校弦楽合奏団第7回定期演奏会	200円	2:00p.m.	川越高校弦楽合奏部	22-0224
12日(土)	第50回川越・親と子のよい映画をみる会「エルマーの冒険」上映会	4歳以上800円	10:00a.m. 1:00p.m. 3:00p.m.	川越・親と子のよい映画をみる会	22-3280
13日(日)	ゼフィルス・ウインド・オーケストラ 第12回イレギュラーコンサート	無料	1:30p.m.	森林雅則	090-3431-9423
18日(金)	埼玉県高等学校邦楽邦舞研究会	無料	10:00a.m.	埼玉県高等学校邦楽邦舞専門部	048-829-2031
20日(日)	川越女子高校音楽部第32回定期演奏会	200円	1:30p.m.	川越女子高校(管理棟音楽室)	22-3511
26日(土)	川越西高校吹奏楽部定期演奏会	300円	1:30p.m.	川越西高校吹奏楽部	31-2424
27日(日)	ゆかたざらひ	無料	10:30a.m.	川越市芸能愛好会	26-7472

メルト(川越西文化会館)ホール 座席数347席・車いす席5席

鯨井1556-1 ☎33-6711 休館日=火曜日

日	催しもの	入場方法	開演時間	問い合わせ	電話
5日(土)	劇「ママの最後のおくりもの」	2,000円 小・中学生1,000円	6:30p.m.	川越音楽	25-4292
6日(日)	劇「ママの最後のおくりもの」	2,000円 小・中学生1,000円	2:00p.m.		
13日(日)	第50回川越・親と子のよい映画をみる会「エルマーの冒険」上映会	4歳以上800円	1:00p.m. 3:00p.m.	川越・親と子のよい映画をみる会	22-3280
19日(土)	第3回ほのぼのコンサート	無料	2:00p.m.	近藤早苗	33-3607
20日(日)	大谷木カラオケ教室発表会	無料	10:30a.m.	大谷木千恵子	24-4330
21日(月)	音楽の楽しみ/斉藤美香ピアノリサイタル	3,000円 当日500円増	7:00p.m.	川越音楽	25-4292
26日(土)	たかなし楽器合同発表会	無料	9:45a.m.	たかなし楽器(株)	31-0239
27日(日)	埼玉演歌道場川越本部唄のつどい	無料	正午	埼玉演歌道場	22-1805

ジョイフル(川越南文化会館)ホール 座席数358席・車いす席5席

今福1295-2 ☎48-4115 休館日=火曜日

日	催しもの	入場方法	開演時間	問い合わせ	電話
5日(土)	高階民謡舞踊のつどい	無料	10:00a.m.	高階民謡舞踊のつどい	42-5808
6日(日)	福原地区芸能のつどい	無料	9:30a.m.	福原地区芸能連合会	43-5273
13日(日)	第50回川越・親と子のよい映画をみる会「エルマーの冒険」上映会	4歳以上800円	10:00a.m. 1:00p.m.	川越・親と子のよい映画をみる会	22-3280
20日(日)	埼玉実践倫理「壮年の集い」	整理券	10:00a.m.	秋葉幸男	22-6865
20日(日)	メッツォフォルテピアノ発表会	無料	2:00p.m.	市川弘子	42-1898
26日(土)	第19回武田音楽教室ピアノ・エレクトーン発表会	無料	10:30a.m.	武田音楽教室	42-2696

■市民会館は駐車場が狭いので、来場には電車・バス等の交通機関をご利用ください。
 ■市民会館、メルト、ジョイフルには障害者専用駐車場(各2台分)があります。
 ■催しもの等の内容は、主催者の都合で変更になることがあります。
 ■入場券の入手方法等については、それぞれの問い合わせ先にお尋ねください。
 ■各ホールの平成12年5月中の使用申し込みは、6月2日(火)、午前9時~午後3時です。

けんこう

川越市総合保健センター（〒350-1104 小ヶ谷817-1）

健康管理課 総合相談担当 ☎29-4122
 予防係 ☎29-4123
 成人健診係 ☎29-4126
 健康増進課 成人保健係 ☎29-4124
 母子保健係 ☎29-4125
 FAX25-1291

*「健康づくりカレンダー」「すこやかマップ」と合わせて
 ご活用ください。
 *教室・相談の申し込みの電話は午前10時から受け付けます。
 *身体的理由などにより、電話での申し込みが難しい場合は、
 あらかじめ健康管理課または健康増進課にご相談ください。
 *もしも健康相談
 ☎24-0712（妊娠・出産・育児・子どもの健康）
 ☎24-5263（大人の健康）
 受付時間 午前9時～正午 午後1時～4時
 （土・日曜日、祝日、休日を除く）

母子（安心して子どもを生み、育てられる環境）

●6月の乳幼児健診

4か月児・1歳6か月児・3歳3か月児に
 通知します。持ち物等については通知を確認
 してください。該当日までに通知が届かない
 場合はご連絡ください。

日程・会場の変更は健康づくりカレンダー
 で確認のうえ、直接会場。総合保健センター
 と南文化会館の2会場があります。

問い合わせ…健康増進課母子保健係

*受付時間は午後1時15分からです。

●6月の乳幼児相談・母乳育児相談

身体測定・育児相談・栄養相談を実施。総
 合保健センターの幼児相談は歯科衛生士による
 歯科相談を実施。日程・会場等は、健康づ
 くりカレンダーを確認のうえ、直接会場。

持ち物…母子健康手帳 問い合わせ…健康増
 進課母子保健係

●明日のパパ・ママ教室（1日コース）

夫婦でいっしょにおふろの入れ方・栄養や
 歯科衛生などを学ぶ（受講は1回限り）。

日時…①7月7日(火)②12日(月)、午前9時45
 分～午後3時15分 会場…総合保健センタ
 ー

対象…妊娠5か月以上の第1子出産予定
 の夫婦（「楽しい！ マタニティスクール」
 受講者を除く） 持ち物…母子健康手帳・筆
 記用具・歯ブラシ・昼食 申し込み…ハガキ
 に①明日のパパ・ママ教室②希望日③夫婦
 の氏名④出産予定日⑤住所（郵便番号）⑥
 電話番号を明記して7月2日(金)（必着）ま
 でに〒350-1104小ヶ谷817-1 総合保健セ
 ンター健康増進課母子保健係

●すくすく教室
 発育・発達を確認して、幼児期に向けての
 生活のリズム、食事や事故防止を保健婦・栄
 養士と考えます。希望者は当日、直接会場。

日時…6月17日(木)、午前10時～11時30分
 会場…総合保健センター 対象…平成10年
 7月・8月生まれの第1子と保護者（1人1
 回限り） 持ち物…母子健康手帳・離乳食用
 スプーン 問い合わせ…健康増進課母子保健
 係

●楽しい！ マタニティー体操

お産を楽にするための妊婦体操・呼吸法・
 リラックス法の実習。希望者は当日、直接会
 場。当日はズボン着用、子ども連れはご遠慮
 ください。

日時…7月1日(木)、午前10時～11時30分
 会場…総合保健センター 対象…妊娠6か月
 以上の経過良好な妊婦 持ち物…母子健康手
 帳 問い合わせ…健康増進課母子保健係

●2歳児歯科検診

歯科検診・おやつのお話・歯の汚れの確認・
 歯磨き指導をします。

日時…7月5日(月)、午後1時15分～2時15
 分 会場…総合保健センター 対象…平成9
 年1月～6月生まれ 定員…60人（抽せん）

申し込み…往復ハガキに①7月の2歳児歯
 科検診希望②子どもの氏名③生年月日④住
 所（郵便番号）⑤電話番号を明記し、6月
 23日(木)（必着）までに〒350-1104小ヶ
 谷817-1 総合保健センター健康増進課母子
 保健係（1人1回限り）

●離乳食教室
 希望者は①か②の希望日に、直接会場
 （受講は1回限り）。

日時…①6月21日(月)②7月5日(月)、午前10
 時～11時30分 会場…総合保健センター

対象…離乳準備期～初期の乳児と保護者
 持ち物…母子健康手帳・離乳食用スプーン
 問い合わせ…健康増進課母子保健係

●妊婦歯科検診

日時…7月19日(月)、午後1時～3時 会場
 …総合保健センター 対象…妊娠5か月以上
 の経過良好の妊婦 定員…20人（抽せん）

申し込み…ハガキに①7月19日妊婦歯科検
 診②氏名③生年月日（年齢）④妊娠週数⑤
 住所（郵便番号）⑥電話番号を明記し、7
 月9日(金)（必着）までに〒350-1104小ヶ
 谷817-1 総合保健センター健康増進課母子
 保健係

●マタニティークッキング

～30分で3品！ ヘルシークッキング～

日時…6月22日(火)、午前10時～11時30分
 会場…総合保健センター 対象…妊娠5か月
 以上 定員…20組（抽せん） 持ち物…母
 子健康手帳・エプロン 申し込み…ハガキに

①マタニティークッキング②氏名③出産予
 定日④電話番号を明記し、6月16日(火)（必
 着）までに〒350-1104小ヶ谷817-1 総合
 保健センター健康増進課成人保健係

*抽せんに漏れた場合は、電話連絡します。

●赤ちゃん教室

希望者は①か②の希望日に、直接会場
 （受講は1回限り）。

日時…①7月7日(火)②12日(月)、午前10時～
 11時30分 会場…総合保健センター 対象
 …平成11年3月・4月生まれの第1子と保
 護者 持ち物…母子健康手帳・バスタオル

問い合わせ…健康増進課母子保健係

●おやつと歯みがき教室

～夏のおやつ（2回1コース）～

日時…6月18日(金)、7月16日(金)、午前10時
 ～11時30分 会場…総合保健センター 対
 象…2～3歳児と保護者 定員…20組（抽
 せん） 持ち物…母子健康手帳・歯ブラシ・
 タオル 申し込み…ハガキに①6月・7月
 のおやつと歯みがき教室②子どもの氏名
 （性別）③生年月日④電話番号を明記し、6
 月11日(金)（必着）までに〒350-1104小ヶ
 谷817-1 総合保健センター健康増進課母子
 保健係

●歯ッピーフェスティバル'99

～歯の衛生週間事業～

日時…6月6日(日)、正午～午後3時 会場…
 市民会館・やまぶき会館 内容…3歳～6歳
 児にフッ素塗布（受付時間は午後2時30分
 まで）、歯磨き指導・歯の相談・指の型取り
 ほか 持ち物…タオル・歯ブラシ 問い合わ
 せ…健康増進課成人保健係

ちっちゃな笑顔（未来をつくるのは、この子どもたち）



3か月・砂久保
 輝がのびがびの笑顔になったよー



1歳・南大塚
 須賀川優佳ちゃん
 映えお姉ちゃんといつしよの笑顔。



8か月・南台三丁目
 矢内夏帆ちゃん
 こさけんスマイルで、はいチーズ。



4か月・今成
 栗原実優里ちゃん
 大発進なシキとカラダのむかひ。

成人（健康は、毎日の生活からはぐくまれます）

●成人歯科検診

日時…7月4日(日)、午後1時～3時 会場…
 予防歯科センター 対象…30歳以上 定員
 …40人（抽せん） 申し込み…ハガキに①

7月4日成人歯科検診②氏名③性別④生年
 月日（年齢）⑤住所（郵便番号）⑥電話番
 号を明記し、6月21日(月)（必着）までに〒
 350-1104小ヶ谷817-1 総合保健センタ
 ー健康増進課成人保健係

●基本健康診査（個別）

身体測定・血圧測定・尿検査・肝機能検
 査・胸部レントゲン撮影等。受診する際は、
 食事をとらずにおいでください。なお、平成
 10年度から基本健康診査の受診料は無料に
 なりました。65歳以上に送付していた無料
 受診券は廃止しました。

実施期間…7月1日(火)～11月30日(火) 対象
 …受診当日に40歳以上の市内在住（勤務先
 等で受診機会のある方を除く） 受診方法…
 事前に受診の日時等を委託医療機関に確認
 し、受診する医療機関の受け付け住所・氏
 名・生年月日の確認できるもの（健康保険
 証・運転免許証等）を提示して受診 問い合
 わせ…健康管理課成人健診係

*委託医療機関等については「健康づくりカ
 レンダー」をご覧ください。

●医師による健康相談

～糖尿病～

日時…6月22日(火)、午後1時30分～3時
 会場…総合保健センター 対象…市内在住の
 成人 定員…先着15人 持ち物…健康手帳
 （お持ちの方） 申し込み…6月9日(火)、午
 前10時から電話で健康増進課成人保健係

●平成11年度 健康市民大学講座
 ～健康の概念・健康づくりってなあに～
 健康の基礎知識を学びましょう。希望者は
 当日、直接会場。

日時…6月1日(火)、午後1時30分～3時30
 分 会場…総合保健センター 対象…市内在
 住の成人 問い合わせ…健康増進課成人保健
 係

●成人健康相談

当日、直接会場。

月日	会場	月日	会場
6.4(金)	総合保健センター	6.18(金)	名細公民館
6.10(木)	高階公民館	6.21(月)	大東公民館
6.14(月)	霞ヶ関北公民館	6.28(月)	霞ヶ関公民館

受付時間…午前10時～11時 内容…身体測
 定・血圧測定・尿検査・健康相談・体脂肪測
 定・乳がんモデル展示 対象…市内在住の成
 人 持ち物…健康手帳（お持ちの方） 問い
 合わせ…健康増進課成人保健係

*会場により栄養・歯科相談も実施。

●子宮がん検診（個別）

期間…7月1日(火)～11月30日(火) 対象…①
 子宮けい部がん検診＝市内在住で検診日に
 30歳～49歳②子宮けい部・体部がん検診＝
 市内在住で検診日に50歳以上 受診方法…
 委託医療機関の窓口で年齢の確認ができるも
 の（運転免許証・健康保険証等）を提示して
 直接受診（市への申し込み不要） 経費…
 ①1,000円②1,700円（受診時に医療機関へ
 支払い） 問い合わせ…健康管理課成人健診
 係

*受診日の時点で生活保護世帯と市民税非課
 税世帯の方は無料です。同係へ連絡してくだ
 さい。また委託医療機関等、詳しいことは
 「健康づくりカレンダー」をご覧ください。

●にこにこ運動教室

～ウォーキング～

日時…6月24日(木)、午後1時30分～3時30
 分 会場…総合保健センター 対象…市内在
 住の成人 定員…先着40人 持ち物…運動
 靴・運動しやすい服装 申し込み…6月10
 日(木)、午前10時から電話で健康増進課成
 人保健係

●食生活をよくする教室

～糖尿病予防の食事～

日時…6月15日(火)、午前10時～11時30分
 会場…総合保健センター 対象…市内在住
 の成人 定員…先着30人 申し込み…6月2
 日(火)、午前10時から電話で健康増進課成
 人保健係

●市民健康教室

～リラクゼーション～
 臨床心理士から自律訓練法を学ぶ。希望者
 は当日、直接会場。

月日	会場	時間
6.25(金)	総合保健センター	午後1時30分～3時
6.29(火)	南古谷公民館	

対象…市内在住の成人 問い合わせ…健康増
 進課成人保健係

●大腸がん検診（個別）

受診期間…7月1日(火)～11月30日(火) 対象
 …受診当日に40歳以上 申し込み…ハガキ
 に①大腸がん検診②住所（郵便番号）③氏
 名④年齢⑤電話番号を明記し、6月21日(月)
 （必着）までに〒350-1104小ヶ谷817-1
 総合保健センター健康管理課成人健診係 受
 診方法…同係から郵送する書類・容器などを
 持って委託医療機関。

*基本健康診査と同時に受診される方は、市
 への申し込みは不要です。直接、医療機関へ
 申し出てください。

●休日の診療機関

■内科・小児科の休日診療
 川越市休日急患診療所
 小仙波町2丁目45-5 ☎23-0601
 受付時間…午前9時～11時
 午後1時～3時
 午後8時～10時30分

■休日の当番医
 2ページのカレンダーをご覧ください。

■歯科の休日診療（急患のみ）
 川越市予防歯科センター
 三久保町18-3 ☎24-3891
 受付時間…午前9時～11時30分

■救急医療案内
 救急車を呼ぶほどではない程度で、どこで
 診てもらえるかわからない場合は下記にお尋
 ねください。歯科を除きます。

埼玉県救急医療情報センター
 ☎048-824-4199

鉄砲台を打つ鍛冶職人図大絵馬

有明臨海副都心と呼ばれるお台場(港区)周辺は、新交通(ゆりかもめ)などが整備され、多くの人が訪れる観光スポットになっています。その一角、レインボーブリッジ下に史跡公園として残る第三台場は、江戸時代の嘉永年間(一八四八〜五四)に、外国船の侵入に備え、大砲を据え付けるために建設されたものです。

嘉永六年(一八五三)、浦賀に來航したペリーは、アメリカ合衆国大統領の国書を携え、江戸幕府に開国を迫りました。川越藩は、相模国三浦郡(現在の神奈川県)などに領地を持っていたため、天保十三年(一八四二)以降、外国船に備え、本格的に江戸湾(現東京湾)警備に取り組むことになりました。この絵馬は、川越の鍛冶職人たちが、大砲を据え付けるための鉄砲台を打っているところを表しています。川越に残る数少ない職人図絵馬の一つで、大きさは、縦五十八センチメートル、横六十二センチメートル。絵馬の裏には「嘉永七年寅年二月 高嶋流鉄砲台 異国船渡來之節打之奉納 金山大権現 松郷 鍛冶屋萬吉」とあります。嘉永七年(一八五四)は、ペリー來航の翌年。高嶋流とは、和流砲術に代わって用いられた始めた優れた西洋流砲術。金山大権現は、鍛冶職人の守護神であった現幸町の金山神社のことです。絵馬が奉納された時期を考えると、黒船來航は、江戸幕府だけでなく、江戸湾の警備をしていた川越藩にも大きな衝撃を与えたことがうかがえます。緊迫した時代の動きが伝わってくる作品です。

*「川越市の文化財(川越市教育委員会)・『第十三回 企画展 図録 黒船來航と川越藩』を参考にしました。



絵馬表面



絵馬裏面

TV わが街川越 番組ガイド

テレビ埼玉 (38ch) 川越の町並み

6月5日(日)/午前10時20分~10時30分

6月6日(月)/午後5時50分~6時00分

川越ケーブルテレビ (15ch)

6月6日(日)まで・川越の伝説 / 6月7日(月)から・川越の町並み

月・火曜日/午前9時45分~午後3時45分~午後8時00分~

水・木曜日/午前9時45分~午後3時45分~

金・土曜日/午前9時45分~午後3時45分~午後7時00分~

日曜日 /午前9時45分~午後2時00分~午後7時00分~



編集日記

平成10年度版「川越市の環境行政」によると、市内のごみ処理施設に搬入されるごみのうち、家庭系のごみは昭和60年度に比べ約22パーセント、事業系のごみは約128パーセント増加しています。平成9年度の排出量は、103,749トンで、1人1日当たりになると877グラムになります。処理経費では、1トン当たり37,706円。市民1人当たりでは、12,064円の税金が使われたことになるそうです▶市では、ごみの分別収集などを推進し、減量化、資源化に取り組んでいます。私たちひとりひとりが、ごみを出さないくふうや、物を大切に使うことがごみを減らすことにつながります。「5月30日」はごみゼロ運動の日です。

川越市が紹介されます

6月3日(木)、午前11時05分~正午

1ch NHK総合テレビ「いと6けん」

「一枚の瓦が語る瑠璃薬師堂秘話」(仮題)

(川越ケーブルテレビ制作)

喜多院近くの民家から発見された瑠璃薬師堂の1枚のかわらから、薬師堂の運命を探ります。



番町町並み



三位稲荷

川越の町並み

小江戸川越春まつりフィナーレの様、彩の国ヒューマンフェスタなどを紹介します。ア・ラ・カルトでは、伝統的建造物群保存地区(伝建地区)に都市計画決定された一番街周辺にスポットを当て、川越の町並みを考えます。

川越の伝説

市内に伝わる伝説シリーズ。太田道真・道灌父子の川越城築城にまつわる「天神洗足の井水」と、天狗のように空を飛ぼうとした喜多院の小坊主の話「三位稲荷」を紹介します。

●昭和63年度制作・再放送

*変更になることがあります。あらかじめご了承ください。