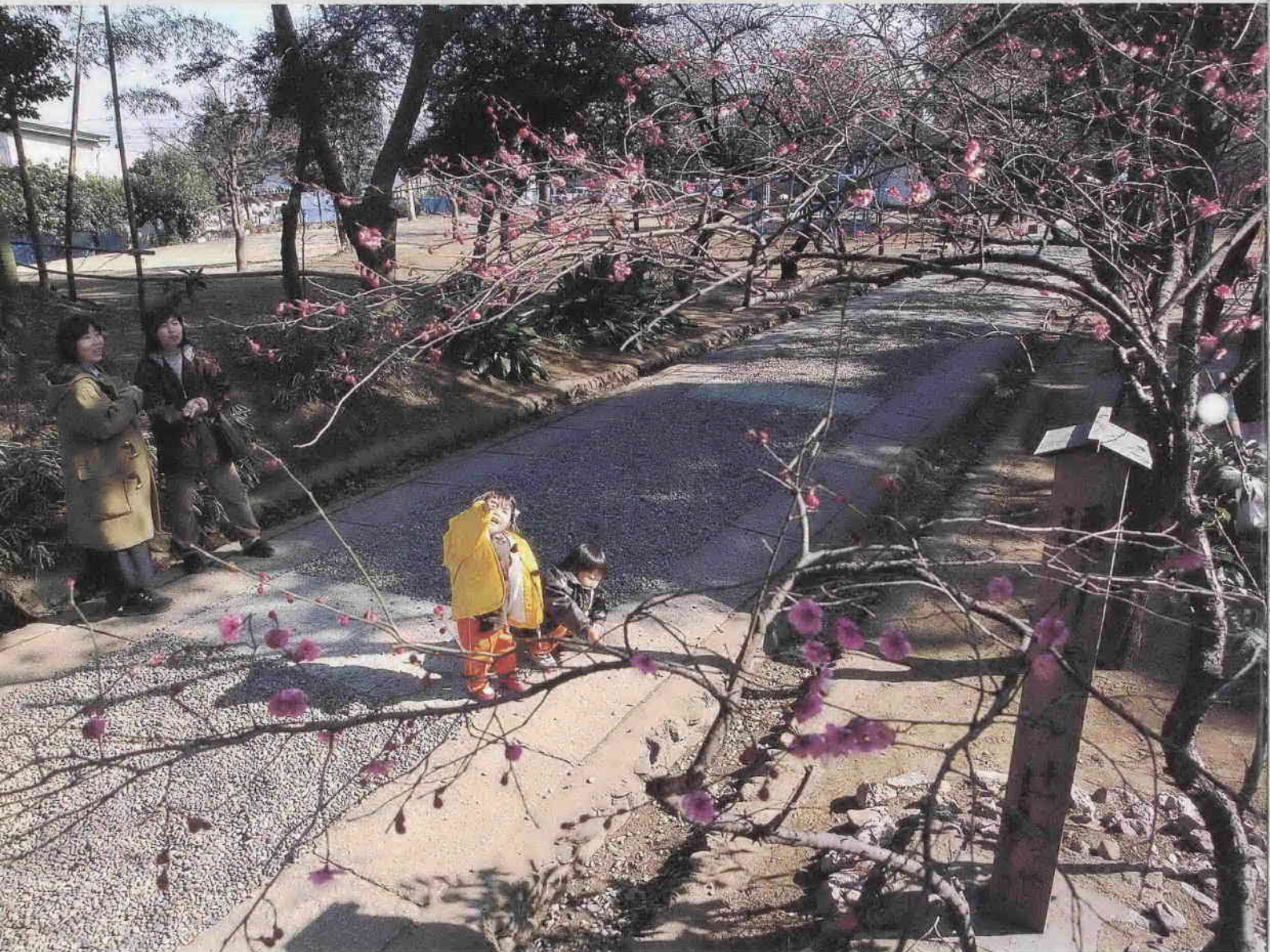


総合保健センターオープン	2
組織改正のお知らせ	6
教えて介護保険	11
犬の登録と狂犬病予防注射	12
表通り 裏通り 日本人初の雪崩救助士誕生	18

●「地域振興券の使用に関するチラシ」「社協だより」「ごみの分け方・出し方」「再生資源収集日程表」が折り込まれています。

三芳野神社参道の紅梅





# 川越市総合保健センター 四月、オープン

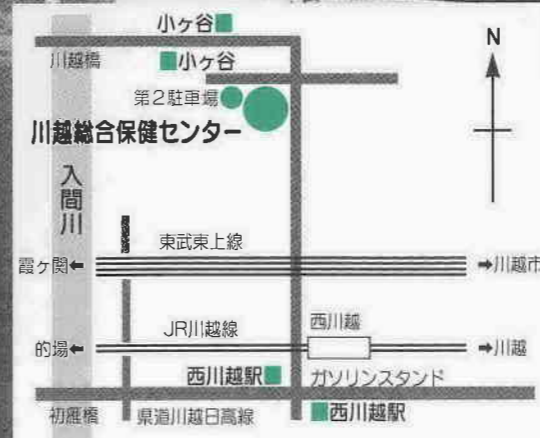
川越市では、市民の健康づくりを推進するため、平成十一年四月から「川越市総合保健センター」をオープンし、健康診査・診断などについてさまざまな事業を実施していきます。  
私たちにとって「健康」は、大切なもの。心身が、健康な状態を保つことは、何にも代え難い喜びであり、それには、こうした施設の充実、機会の拡充、需要の把握と喚起などとともに、皆さん自身の意識が必要です。  
日ごろから健康について考える機会を持ち、実践することが「健康」をはぐくみ、豊かな生活を送る基礎になります。



## 健やかな生活をおくるために

川越市長 舟橋功一

川越市民の健康づくりの拠点として、また、高齢者在宅福祉などの連携を図る保健・医療・福祉の拠点として、川越市総合保健センターが開設の運びとなりました。この間、地権者および近隣住民の方々をはじめ、関係各位の皆様にご協力をいただきましたことに心から感謝申し上げます。  
この川越市総合保健センターは、本格的な高齢化、保健福祉サービスの多様化、疾病構造の変化などに対応するための施設であり、一階に福祉連携および健康増進関連施設、二階に健康診査関連施設、三階に保健事業を実施する施設を配置しております。健康づくりならびに福祉向上の場として、より多くの皆様方にご利用いただけることをご期待申し上げます。



施設の概要	
名称	川越市総合保健センター (☎24-8611 4月から)
所在地	川越市小ヶ谷817-1
面積	敷地8,063.01㎡ 建物2,053.96㎡ 延床4,345.89㎡
構造規模	鉄筋コンクリート造一部鉄骨造3階建
駐車場	敷地内92台(身体障害者用3台) 第2駐車場70台 自転車駐車場40台
太陽光発電	約10kW/hの発電設備を設置
交通	JR川越線「西川越」駅から約900m 西武バス「西川越駅」停留所から約900m 川越シャトル北コース「小ヶ谷」停留所から約200m



# 総合保健センターの主な事業

川越市総合保健センターでは、健康診査・各種がん検診・健康相談・健康増進事業など、市民の皆さんの健康づくりを支援するための事業を実施します。また、総合相談窓口の設置、介護機器展示、機能訓練事業等の在宅福祉サービスを実施します。

現在、実施している健康課(本庁舎)の業務および保健センター(連雀町)の業務は四月から「川越市総合保健センター」に移ります。各事業の詳しい内容は、健康づくりカレンダーまたは広報川越でお知らせします。

問い合わせ(三月まで)：健康課☎内線2577  
7・川越市保健センター☎24-8611  
問い合わせ(四月から)：川越市総合保健センター☎24-8611

## 総合相談窓口

保健・医療・福祉に関する総合的な相談に対応します。在宅介護に関しては、関係機関との連絡調整を行い、適切な情報提供と迅速な対応を図ります。

## 健康増進

### 運動指導

体力測定を実施し、それぞれの方に合った運動指導を行います。

### 栄養指導

食生活改善のため、調理実習を取り入れた栄養指導を行います。

## 健康相談

健康増進のため、心身の健康に関して個別に対応します。

## 乳幼児相談

### 成人健康相談

## 医師等の健康相談

電話による「もしもし健康相談」

## 健康教育

健康で生き生きと暮らす、楽しく子育てができる等を目的に各種の健康づくりに関する講座を行います。

### 妊婦教室

### 育児教室

### 基本健康診査事後教室

### 健康市民大学講座

### 市民健康教室

### 健康教室(栄養・運動等)

## 健康診査

妊婦・乳幼児・成人・高齢者の疾病予防・早期発見のために各種健康診査を行います。

### 妊婦健康診査

### 妊婦歯科検診

### 四か月児健康診査

### 一歳六か月児健康診査

### 三歳児健康診査

### 二歳児歯科検診

### 総合健康診査\*

### すこやか検診\*

### スマイル検診\*

### レディース検診\*

### 基本健康診査

### がん(胃・肺・乳・子宮・大腸)検診

### 結核検診

### 骨密度測定

### 成人歯科検診

\*複数の検診を合わせた「総合保健センター施設成人検診」です。

## 予防接種

疾病に対する免疫効果を得るため、予防接種を実施します。

集団接種Ⅱポリオ・ツベルクリン反応注射・B

CG接種

個別接種Ⅱ三種混合・二種混合・麻しん・風しん・日本脳炎

Ⅲ三種混合・二種混合・麻しん・風しん

## 機能訓練

疾病、老化等により心身の機能が低下している方に対し、その機能の維持回復を図り、日常生活の自立を援助します。

## 介護機器展示

介護を必要とする方およびその家族の方々に参考としていただくため、介護機器や介護用品を常設展示しています。総合相談窓口とあわせ、在宅介護支援センター機能を果たします。

## その他健康づくり支援

総合保健センターでは母子健康手帳、健康手帳、予防接種手帳の交付をします。また、地域活動への支援、子育てグループへの支援、川越市健康づくり推進事業の展開により、地域に根づいた健康づくりを目指します。

## 健康づくりカレンダー

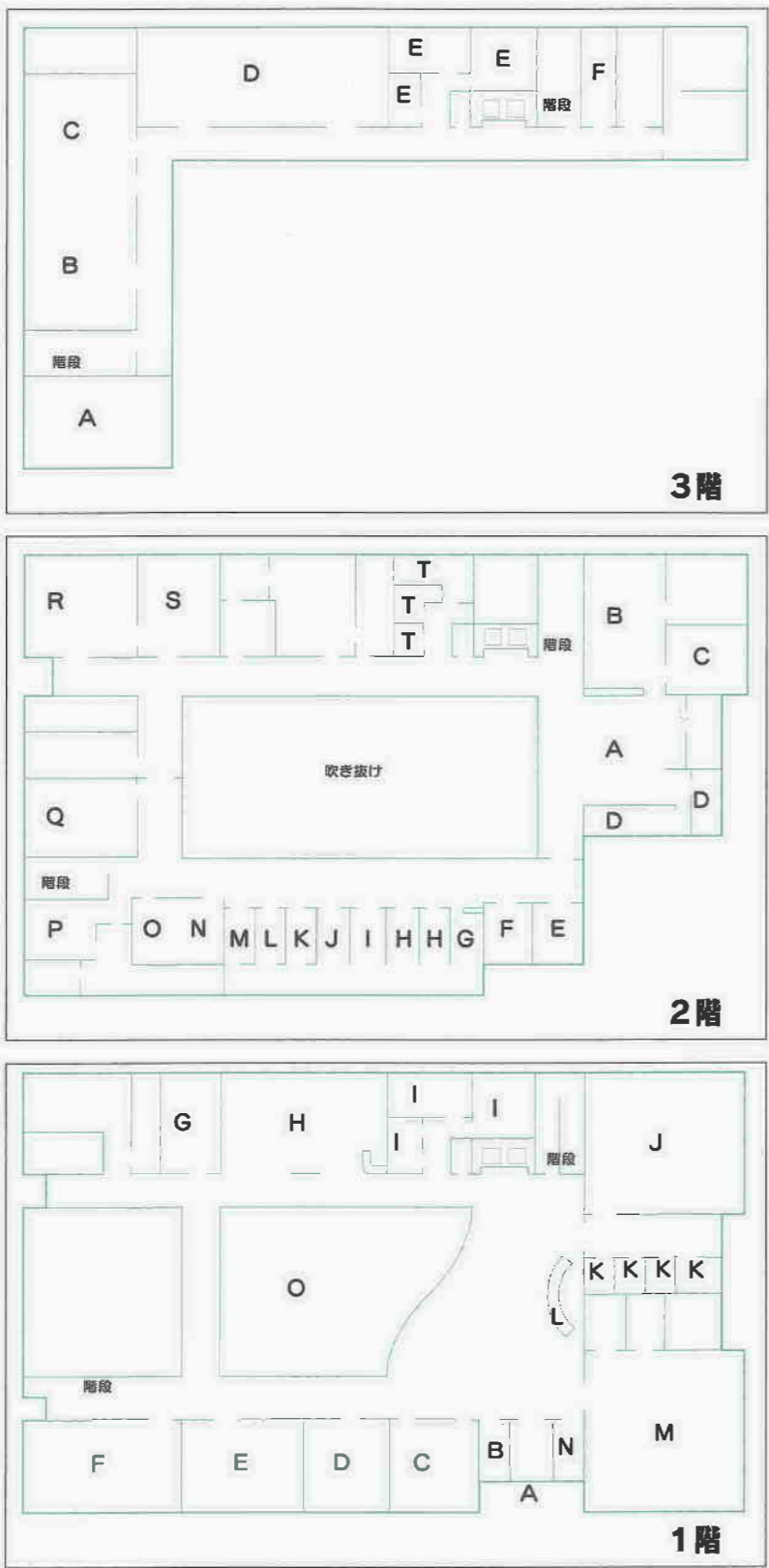
保険課で作成している「健康づくりカレンダー」は、三月末に各世帯に配布する予定です。

## 主な内容

健康づくりのアドバイス、予防接種・健(検)診日程表、会場案内、乳幼児健診・相談、育児教室、成人の検診・相談・教室など。

健康づくりカレンダーに関する問い合わせ：保険課☎内線2460

# 総合保健センターの主な設備



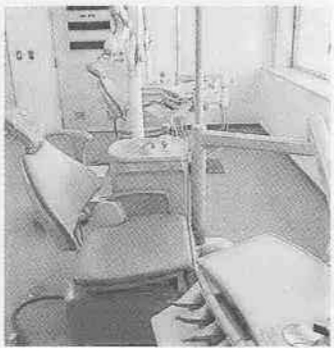
- 3階**  
 A 栄養指導室  
 B 研修室  
 C 会議室  
 D 多目的室  
 E トイレ  
 F ロッカールーム
- 2階**  
 A 待合ロビー  
 B 事務室  
 C 読影会議室  
 D 更衣室  
 E 成人健康診断室(問診室)  
 F 成人健康診断室(一般測定室)  
 G 成人健康診断室(採血室)  
 H 成人健康診断室(診察室)  
 I 成人健康診断室(心電図検査室)  
 J 成人健康診断室(超音波検査室)  
 K 成人健康診断室(眼底検査室)  
 L 成人健康診断室(聴力検査室)  
 M 成人健康診断室(骨粗しょう症検査室)  
 N エックス線室(乳房)  
 O エックス線室(胸部)  
 P エックス線室(胃部)  
 Q 婦人科検診室  
 R 歯科検診室  
 S 歯科指導室  
 T トイレ
- 1階**  
 A 玄関  
 B 自動販売機  
 C プレールーム(乳幼児指導室・観察室)  
 D 地域活動室1  
 E 地域活動室2(ボランティア室)  
 F 機能訓練室  
 G ホームヘルパー室  
 H 介護機器展示室  
 I トイレ  
 J 事務室  
 K 相談室(4室)  
 L 総合相談窓口・案内  
 M 健康増進室  
 N ロッカー室(公衆電話)  
 O 中庭



研修室



栄養指導室



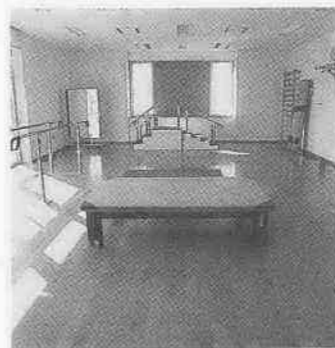
歯科検診室



歯科指導室



成人健康診断フロア



機能訓練室



健康増進室



介護機器展示室



# 組織改正のお知らせ

## 簡素で効率的な組織を目指して

### 企画課事務管理係公内線2314

#### 組織改正の概要

四月一日から変わります

市役所の組織は、市民の皆さんからの要望や国が実施する新制度などへの迅速な対応、また職員の活性化を図るなどの理由により、常に見直しを行っていく必要があります。

本市は、おおむね五年間隔で大幅な見直しを行い、平成十一年度はその年に当たります。また、今後の大きな事業として、平成十一年度は川越市総合保健センター開館、同十二年度には公的介護保険制度の施行などを控えています。

以上の理由とともに、簡素で効率的な行政運営を目指して全庁的に組織を見直ししました。主な改正内容は次のとおりです。

#### 部の再編成について

##### 政策企画部と財政部を新設

現行の市長公室と企画財政部で担当している事務を見直した結果、政策部分と財政部分を明確に分けて担当することになりました。これにより、市長公室と企画財政部を廃止し、新たに政策企画部と財政部を新設します。

##### 都市計画部に都市整備部を統合

都市計画の関係について、都市計画部門が一体となってまちづくりを進めていくため、都市整備部を廃止し、事務のほぼ全部を都市計画部に統合します。

##### 管理部と指導部を学校教育部に再編成

教育委員会の部門では、現在の管理部と指導部を再編成し、生涯学習を総合的に推進していく生涯学習部と学校に関することを一体で取り扱う学校教育部に再編成します。

##### エコスタ制度に関する事

資源対策課資源対策係↓環境政策課減量リサイクル推進係

##### 住宅太陽光発電設備設置の補助に関する事

資源対策課節電推進係↓環境政策課節電推進係

##### ダイオキシン対策に関する事

観光保全課ダイオキシン対策担当(新設)↓都市計画法に基づく都市計画街路に係る建築の許可に関する事

##### 街路課管理係↓都市計画課計画係

##### 街路事業に関する事

##### 街路課↓道路建設課

##### むさしの研究の郷に関する事

都市計画課新市街地推進担当↓都市計画課計画係

##### 緑地の保全と緑化の推進に関する事(保存樹林の指定など)

公園緑地課みどりの係↓環境政策課みどりの係

##### 鳥獣飼養の許可に関する事

公園緑地課みどりの係↓環境政策課みどりの係

##### 開発行為の許可に関する事

開発指導課↓建築指導課開発指導係

##### 小中学校の転出入に関する事

学校教育課学務係↓学校管理課学務係

##### 教育相談に関する事

学校教育課指導係↓教育指導課指導係

##### 給水装置の新設等の申し込みに関する事

水道工務課給水係↓給水課給水係

##### 宅地内の給水装置に関する事

水道工務課給水係↓給水課給水サービス係

#### 課の見直しについて

今後の重要な事業を組織的に取り組み、より市民にわかりやすい効率的な組織とするために課の再編成を行いました。

##### 主な変更部分についてお知らせします。

##### 政策企画課に変更

企画課を政策部門に位置づけることおよび国際化に関する事務も担当することなどから、政策企画課に名称変更します。

##### 防災課を新設

防災に関する業務をより充実させるため、総務課防災係を独立させ、防災課を新設します。

##### 介護保険課を新設

平成十二年度の介護保険制度の施行に伴い、介護保険準備室を発展させ、介護保険課を新設します。

##### 環境政策課を新設

環境基本計画を中心とした総合的な環境政策を推進する課として、環境政策課を新設します。

##### また、緑地の保全・緑化の推進を環境施策の中で推進するため、みどりの係を公園緑地課から移し、当課に位置づけられます。

##### 商工振興課および観光課に分割

商工部門と観光部門の事業をより充実させるため、商工観光課を分割し商工振興課と観光課にします。

##### 道路建設課に街路課を統合

道路に関する事業を一体的に取り扱うため、施設課補修係↓給水課維持係

##### 配水管工事に係る事

下水道部は担当事務の關係上、本庁舎から水道庁舎(三久保町二〇一〇)と水処理センター(大仙波一七八七)に移転します。あわせて組織をわかりやすく整理しました。

##### 水道部庁舎二階

下水道部の庶務など

##### 下水計画課計画担当

公共下水道の計画について

##### 開発に伴う下水道の指導について

市街化区域の雨水対策の計画について

##### 下水工務課調査係

受益者負担金の賦課について

##### 下水工務課工務第一係 工務第二係

公共下水道の工事の設計、施工について

##### 水道部庁舎一階

下水道使用料について

##### 受益者負担金の納付について

水洗便所改造資金について

##### 下水管理課排水対策係

排水設備計画の確認について

##### 指定工事店について

##### 川越市役所 〒350-0800 川越市元町二丁目三番地

##### 電話 0492-248811

##### 健康課が総合保健センターに移ります

川越市総合保健センター(小ヶ谷八一七一)の閉館に伴い、健康課および保健センターの事業は同センター内に移転します。

#### 下水道部を移転

下水道部は担当事務の關係上、本庁舎から水道庁舎(三久保町二〇一〇)と水処理センター(大仙波一七八七)に移転します。あわせて組織をわかりやすく整理しました。

#### 水道部庁舎・水処理センターへ

雨水対策施設設置補助金について

水処理センター

#### 窓口の変更等

伝統的建造物群に関する事

企画課政策担当↓文化財保護課伝建地区担当

地域産業文化センターに関する事

企画財政部↓川越駅西口総合整備事務所拠点施設整備担当

国際性のある人づくりまちづくり基本計画に関する事

市民文化課市民文化係↓政策企画課国際化推進担当

防災に関する事

総務課防災係↓防災課

水道工務課計画係・工務係↓施設課建設係・工務係

川越駅西口のまちづくりを一体で推進するため、川越駅西口土地区画整理事務所の名称を川越駅西口総合整備事務所と変更。地域産業文化センター準備室を拠点施設整備担当と改名して取り込みます。

##### 建築指導課に開発指導課を統合

事務の合理化を図るため、開発指導課を建築指導課へ統合します。

##### 給水課に再編成

現行の水道工務課を再編成し、主に宅地内の給水装置に関する事業を扱う課として位置づけ、名称を給水課に変更します。

##### 市民スポーツ課に変更

現行の教育委員会保健体育課から、保健係を新設の教育指導課へ移し、市民スポーツの促進等の事業を担当する課として、市民スポーツ課と名称変更します。

##### 申請・問い合わせの窓口が変わります

介護保険に関する事

介護保険準備室↓介護保険課

犬の登録と狂犬病予防注射に関する事

健康課↓環境保全課環境衛生係

生ごみ処理容器(コンポスト)の補助制度に関する事

資源対策課資源対策係↓環境政策課減量リサイクル推進係

集団回収に関する事

資源対策課資源対策係↓環境政策課減量リサイクル推進係

学校管理課および教育指導課に分割

教育に関する事務を充実させるため、現行の学校教育課を分割し、教職員と入学事務などに関することを担当する学校管理課と学校に対する指導などを行う教育指導課を設けます。

##### 課の名称の変更

部の再編成の結果、名称のみが変更になった課は次のとおりです。

##### 秘書課と広報課の名称変更

秘書課と広報課を部に属さない助役直属の組織にすることに伴い、秘書室および広報室に名称変更します。

##### 保険課の名称変更

介護保険課の新設により、同様な課名を避けるため、保険課を国保医療課とします。

##### 総合交通対策課の名称変更

総合交通対策課を環境部から政策部門に移すことに伴い、総合交通政策課とします。

#### 庁舎内のハイライト

組織改正により、四月五日(月)から本庁舎内のレイアウトが変更になります。前述の健康課と下水道部の移転を除く主な移動は次のとおりです。

■国保医療課(旧保険課) 一階↓二階

■介護保険課(旧介護保険準備室) 二階↓一階

■農政課 四階↓三階

■商工振興課(旧商工観光課) 四階↓三階

#### 四月五日から変わります

観光課(旧商工観光課) 四階↓三階

総合交通政策課(旧総合交通対策課) 五階↓四階

管財課 七階↓四階

文化財保護課 車庫棟事務室↓本庁舎五階

美術館準備室 博物館↓本庁舎三階

防災課 四階新設

詳細は次ページをご覧ください。



下水管理課 ☎23-0331・下水計画課 ☎23-0561・下水工務課 ☎23-0566・下水維持課 ☎26-1277







# 集団回収優良団体を表彰

## ご協力ありがとうございます



二月十二日に平成十年度集団回収優良団体の表彰が行われました。今年度の優良団体は、白梅東育成会・今成子供会育成会・野田町一丁目子ども育成会・パークファミリーア子会育成会・野田町二丁目子供会育成会・霞ヶ関西中学校PTA・武蔵野自治会・芳野スポーツ文化振興会です。表彰式では、優良団体に選ばれた八団体に、舟橋功一市長から賞状や記念品が送られ、「集団回収は、ごみを捨てることから、資源として生かし

ていくリサイクルへの大切な活動です。地域の皆さんには今後も引き続き、集団回収に頑張ってくださいようお願いします」とお礼のことばがありました。

表彰を受けた皆さんに集団回収の実施状況を尋ねると、「長年続いており、協力体制がすっかりしている」「集団回収のことを理解してくれている人が多い」などの話が伺えました。共通点は、住んでいる皆さんの協力体制がしっかりとされていることでした。

集団回収は、ごみの減量化などで地球環境保全に大きな効果があります。最近では、地域の交流の形も変わってきて、継続していくことが難しい状況もありますが、ごみの減量化・資源化にとつてたいへん有効な方法です。

今後とも推進していただくようお願いいたします。

### 不在者投票所の増設

四月に行われる埼玉県議会議員一般選挙および川越市議会議員一般選挙から、不在者投票所が、一か所増設され、二か所となります。

### 不在者投票所

- 市役所本庁舎七階7B会議室
- 市議会議員選挙Ⅱ4月2日(金)10日(土)
- 市議会議員選挙Ⅱ4月18日(日)14日(土)

# 集団回収説明会と報償金申請

## 集団回収説明会

集団回収実施団体の代表者を対象に、説明会を行います。当日、直接会場へお越しください。  
\*会場は電車・バスをご利用ください。

テーマ：ごみの減量化・資源化と集団回収、集団回収報償金制度

日程(平成11年)	会場
24日(水)午前10時～11時	高階南公民館
24日(水)午後2時～3時	南古谷公民館
25日(木)午前10時～11時	北公民館
25日(木)午後2時～3時	南公民館
26日(金)午前10時～11時	霞ヶ関公民館
26日(金)午後2時～3時	名細公民館
29日(月)午前10時～11時	大東公民館

## 集団回収報償金申請受け付け

平成十年度下半期(平成十年十月一日～同十一年三月末日)に実施した集団回収実績に対する報償金申請を受け付けます。受付期間を過ぎると、報償金の支給を受けられませんのでご注意ください。

受付期間：3月24日(水)～4月6日(火)  
受付場所：資源対策課または上記の提出書類：集団回収事業報償金交付申請書、集団回収実施報告書  
問い合わせ：資源対策課資源対策係 内線26233

# ごみの減量・資源化にご協力ください

■ごみの量が増加しています  
皆さんのご協力により平成七年度以降、ごみの量は減少を続けてきましたが、自家焼却の自粛などにより、今年度は増加する見込みとなっております。そこで、もう一度生活スタイルを見直し、「ごみの品目マニュアル」により、ごみの分別の徹底を図るなど、ごみの減量にご協力ください。

■ごみの分け方・出し方を再確認  
今回の広報川越には「平成十一年度家庭ごみの分け方・出し方」が折り込まれています。来年度は、分別の方法を一部変更しましたので、分別方法を再確認してください。

■収集日程表の作成のしかた  
平成十一年度の収集日程表は、収集コースが一覧表となつていますが、この一覧表から所属する自治会を探し、収集日程表①・②からそれぞれ該当するコースを切り取って、使用してください。なお、所属する自治会がわからない場合は、市役所または出張所にお尋ねください。

で、分別方法を再確認してください。ごみを排出する際のルールの徹底をお願いします。

■収集日程表の作成のしかた  
平成十一年度の収集日程表は、収集コースが一覧表となつていますが、この一覧表から所属する自治会を探し、収集日程表①・②からそれぞれ該当するコースを切り取って、使用してください。なお、所属する自治会がわからない場合は、市役所または出張所にお尋ねください。

問い合わせ：環境業務課管理係 内線2631

# 選挙のお知らせ

四月に行われる埼玉県議会議員一般選挙および川越市議会議員一般選挙から、不在者投票所が、一か所増設され、二か所となります。

### 不在者投票所

- 市役所本庁舎七階7B会議室
- 市議会議員選挙Ⅱ4月2日(金)10日(土)
- 市議会議員選挙Ⅱ4月18日(日)14日(土)

市議会議員選挙Ⅱ4月7日(水)10日(土)  
市議会議員選挙Ⅱ4月21日(水)24日(土)

市議会議員選挙Ⅱ4月7日(水)10日(土)  
市議会議員選挙Ⅱ4月21日(水)24日(土)

市議会議員選挙Ⅱ4月7日(水)10日(土)  
市議会議員選挙Ⅱ4月21日(水)24日(土)

# 省エネ法が改正

## 第二種エネルギー管理指定工場制度を創設

対象工場・事業場の拡大により届け出が必要になります

平成九年十二月に、京都で開催された気候変動枠組条約第三回締約国会議(COP3)において、わが国は二〇〇八年から二〇一二年にかけて、二酸化炭素(CO<sub>2</sub>)をはじめとする温室効果ガスの排出量を基準年より六パーセント削減することに合意しました。

二酸化炭素の約九割の発生源であるエネルギー(化石燃料)の、よりいっそうの使用量抑制が求められています。その対策の大きな柱として、「エネルギーの使用の合理化に関する法律(省エネ法)」が改正強化されました(平成十年六月五日公布)。

この改正で、エネルギーの使用量が中規模のあらゆる業種の事業場において省エネルギーを徹底するため、第二種エネルギー管理指定工場制度が創設され、四月一日(木)から施行されます。

■第二種エネルギー管理指定工場となる工場・事業場は次のとおりです  
①燃料使用量が、原油換算千五百キロリットル/年以上、電気使用量が六百万キロワット/年以上の工場・事業場  
②対象工場・事業場等は工場・オフィスビル・デパート・ホテル・

学校・官公庁など、あらゆる業種  
■事業所等が第二種エネルギー管理指定工場に該当する場合は、次の手続き・措置等が必要となります

- ①燃料等(電気)使用状況の届出義務(四月末日までに関東通商産業局に提出)
  - ②判断基準に沿って合理化を行う旨の努力義務
  - ③エネルギー使用状況等の記録義務
  - ④エネルギー管理員の選任・届出義務(省エネルギー講習受講修了者またはエネルギー管理士)
  - ⑤エネルギー管理員の省エネルギー講習の受講義務(三年ごと)
- \*判断基準とは、工場におけるエネルギーの使用の合理化の適切かつ有効な実施を図るため、エネルギー管理において留意すべき事項および合理化の目標に関し、通商産業大臣が定めるものです。
- 「改正省エネ法」説明会を開催します  
日時：3月23日(火)、午後2時～4時  
会場：埼玉会館(浦和市) ☎048-829-2741
- 問い合わせ先  
①法律関係は、関東通商産業局資源エネルギー部エネルギー対策課 ☎03-3216-5638  
②参加申し込み等は、(財)省エネルギーセンター教育普及部 ☎03-5543-3014

# 教えて介護保険1

## 介護保険準備室 ☎内線2581

平成十二年四月から介護保険制度がスタートします。要介護認定は、ことしの十月から開始します。

介護保険が円滑に始動するためには、行政や医療・福祉の関係者だけでなく、保険料を支払い、サービスを利用するひとりひとりが制度をよく知り、関心を持つことが必要です。

そこで、介護保険制度の内容を問答方式のシリーズでお知らせしていきます。

介護保険に関する質問を左記あてに、ハガキでお寄せください。この連載の中で、できるだけお答えしていく予定です。

質問の送付先  
〒350-8601川越市役所介護保険準備室

■概要編①  
質問 介護保険ってなに?  
答え 介護保険制度は、介護を社会全体で支える仕組みで、川越市が保険事業を行います。介護保険は、原則的に現金ではなく、介護サービスを提供します。具体的には、介護老人福祉施設(特別養護老人ホーム)、訪問介護など施設と在宅の種々のサー

ビスがあり、審査会で認定を受けた人が、利用できることとなります。四十歳以上のすべての人が加入しなければならぬ保険で、その財源は、保険料と公費で半分ずつ負担します(利用料を除く)。ずっと元気でいれば保険を使うことはありませんが、保険料の戻りはありません。いつまでも健やかに、でも介護が必要になったら、皆で支えていく仕組みが介護保険です。

質問 介護保険に加入するのは、どんな人?  
答え 介護保険には、六十五歳以上(第一号被保険者)と四十歳から六十四歳までの医療保険加入者(第二号被保険者)があります。第一号被保険者には全員に介護保険の保険証が交付されます。第二号被保険者には、申請により保険証が交付されます。サービスが受けられるのは、第一号被保険者と、または老化により起こる病気(パーキンソン病・脳血管疾患など)になった第二号被保険者が、介護や支援が審査会で必要と認められた場合です。サービスを利用すると

きは、市役所の介護保険担当窓口で申請することになります。

■ちよつと教えて素朴な疑問  
「家族に介護してくれる人がいてもサービスを受けられるの?」  
この場合も、審査会で介護や支援が必要と認められれば、何らかの介護サービスを受けることができます。

家庭によっては、他人が家に入ることに抵抗があったり、見知らぬ人に介護されるより家族に介護されたいと思っている人もいると思います。しかし、介護が重度になり長期化してきた場合は、家族にとつて物理的にも精神的にも大きな負担となります。ましてや、家庭の中で高齢者が高齢者を介護する「老老介護」の状態であれば共倒れになりかねません。

このような背景から介護保険が制度化されました。介護サービスを利用することで専門的介護を受け、家族の負担を軽くできます。

介護保険事業計画策定等委員会開催のお知らせ  
2月の介護保険事業計画策定委員会開催は、3月2日(水)に予定していましたが、お天候の関係で3月15日(水)に開催いたします。ご参加ください。

介護保険事業計画策定等委員会開催は、3月2日(水)に予定していましたが、お天候の関係で3月15日(水)に開催いたします。ご参加ください。

介護保険事業計画策定等委員会開催は、3月2日(水)に予定していましたが、お天候の関係で3月15日(水)に開催いたします。ご参加ください。

介護保険事業計画策定等委員会開催は、3月2日(水)に予定していましたが、お天候の関係で3月15日(水)に開催いたします。ご参加ください。



# 「第五十九回国民体育大会川越市準備委員会」を設立しました

国民体育大会(国体)は、今から五十三年前の昭和二十一年秋、健康な生活を築くことを目的に、戦災を免れた京都を中心に第一回大会が開催されました。

五年後の平成十六年には、第五十九回大会が埼玉県で三十七年ぶりに(前回は昭和四十二年)に開催されます。川越市では、夏季大会

でゴルフ(成年男子・少年男子)、秋季大会でサッカー(成年男子)・バレーボール(少年女子)・高等学校野球(軟式)が開催される予定です。

このほど市では、体育関係者をはじめとする各種機関・団体が参加し、舟橋市長を会長とする「第五十九回国民体育大会川越市準備委員会」を設立。本会では、埼玉国体の開催を契機に、市民の皆さんが生涯にわたって親しむことのできるスポーツの振興と個性豊かな文化の創造を目指し、国体の準備を推進します。ご理解とご協力をお願いします。

問い合わせ：保健体育課社会体育係 ☎内線2842



国民体育大会(国体)は、今から五十三年前の昭和二十一年秋、健康な生活を築くことを目的に、戦災を免れた京都を中心に第一回大会が開催されました。



が開始される予定です。

このほど市では、体育関係者をはじめとする各種機関・団体が参加し、舟橋市長を会長とする「第五十九回国民体育大会川越市準備委員会」を設立。本会では、埼玉国体の開催を契機に、市民の皆さんが生涯にわたって親しむことのできるスポーツの振興と個性豊かな文化の創造を目指し、国体の準備を推進します。ご理解とご協力をお願いします。

問い合わせ：保健体育課社会体育係 ☎内線2842

## 犬の登録と狂犬病予防注射

**登録と狂犬病予防注射**  
生後3か月(91日)以上の犬は、登録と狂犬病予防注射をしなければなりません。

登録は1度行えば生涯有効ですが、注射は毎年必要です。最寄りの会場へお越しください。

月日	時間	会場
4.5(月)	午前	大笠自治会館
	午後	笠幡公園
4.6(火)	午前	おなぼり山公園(伊勢原町1丁目)
	午後	霞ヶ関北出張所利用者駐車場(角栄ガス跡地)
4.7(水)	午前	霞ヶ関住宅団地自治会館
	午後	たぬき山公園(的場1丁目)
4.8(木)	午前	氷川神社(砂)
	午後	春日神社(砂新田)
4.9(金)	午前	寺尾公民館
	午後	熊野町公園
4.12(月)	午前	鯨井自治会館
	午後	小堤集会所
4.13(火)	午前	東急ニュータウン自治会館
	午後	下小坂自治会館
4.14(水)	午前	大東南公民館
	午後	福原公民館
4.15(木)	午前	J.A.いるま野日東支店
	午後	川越水上公園テニスコートわき
4.16(金)	午前	六軒町公民館
	午後	熊野神社(今成)
4.19(月)	午前	芳野公民館
	午後	古谷公民館
4.20(火)	午前	氷川神社(並木)
	午後	南古谷公民館
4.21(水)	午前	丸広百貨店第5駐車場
	午後	中央公民館
4.22(木)	午前	氷川神社(雀の森)
	午後	白山神社(寿町1丁目)
4.23(金)	午前	川越保健所
	午後	福田公民館

**料金**  
新規登録犬=6,300円  
(登録料+注射料金+注射済票交付手数料)  
既登録犬=3,300円  
(注射料金+注射済票交付手数料)

**集合狂犬病予防注射・生涯登録日程**  
日程は右表をご覧ください。

集合注射では、犬の体調がよくない場合は接種できません。体調がよくなりしだい、最寄りの獣医で狂犬病予防注射を済ませ、証明書と手数料等を健康課に提出してください。注射済票を交付します。

\*4月以降の業務は環境保全課で行います。

**手数料等**  
新規登録犬=3,550円  
既登録犬=550円

\*注射後は、飼い犬の状態を、ふだんよりもよく観察してください。もし、ふだんと様子が違うようでしたら、最寄りの獣医で診察を受けてください。

**次のときは、市への届け出が必要ですよ**

- ▶犬の所有者の住所等の変更
- ▶犬の所在地の変更
- ▶犬の死亡および所有権の放棄
- ▶犬の所有者の変更

\*死亡届には、鑑札と注射済票が必要です。

**実施時間**  
午前=午前9時30分~11時30分  
午後=午後1時~3時

**問い合わせ…健康課予防係 ☎内線2575**

## 新入学(園)児の交通安全運動実施中

3月1日(月)~4月15日(木)

新入学(園)児の交通安全に関する意識を高めるとともに、正しいルールを教え、その実践を習慣づけましょう。

①保護者は、通学(園)路を子どもといっしょに歩き、子どもの目の高さで危険な場所を確認しましょう。また、具体的に手本を示し、まねをさせるなど繰り返し教え、習慣づけましょう。

②子どもを登校・登園させるときは、笑顔で「気を付けて」のひと声を掛けることが大切です。

③学校や幼稚園などの近くでは、子どもの飛び出しを想定して、安全運転を心がけましょう。

問い合わせ：総合交通対策課交通安全指導係 ☎内線2644

## 同和教育シリーズ 同和教育の現状と課題

このシリーズは、平成九年二月に宇都宮大学教育学部教授・横島章(よこしまあきら)さんを招いて行った同和教育講演会の要旨を生徒学習課でまとめたものです。

### 同和教育に取り組んだ影響(一)

同和教育への取り組みは、差別に関する意識を高めました。

障害者差別、この問題についても、国内外の取り組みがされています。例えば、昭和五十六年には法律に不快用語が使用されなくなりました。また、バリアフリー、つまり障壁をフリーにするという動きも進められています。

民族差別の問題もあります。これは特に在日韓国・朝鮮人の国籍条項の問題です。国籍条項は撤廃される方向ですね。公務員の採用枠は広がっています。このように在日韓国・朝鮮人の地位の向上が、また、アイヌ民族についても地位の向上が図られています。

次に高齢者差別です。だれもが高齢者になります。肉体が衰えて病気がちになります。社会にはまだ、病気がちな人は健康な人よりも価値の少ない人であるという考えがあります。しかし、健康でも病気で人間としての価値は同じですね。これは、障害者であっても健康者であっても価値は同じという考えに発展します。

さらに、HIV患者やハンセン

### 小浜市の神事「お水送り」



「お水送り」は、小浜市に古くから伝わる由緒ある神事です。今回は、先ごろ行われたばかりの、この神事を紹介します。

三月二日の夜、真つ暗なやみの中を、たいまつが行列となつて、遠敷川のへりを整然と進んでいきます。神宮寺の神事「お水送り」の始まりです。

「お水送り」は、奈良東大寺の二月堂で三月十二日に行われる「修二会」の「お水取り」につながっています。「お水取り」は、二月堂下の若狭井から聖水をくみ、仏前に供える神事で、これにより諸病諸厄が四散すると信じられています。このときにくむ聖水を、十日前に若狭遠敷川の鶴の瀬から送るのが「お水送り」なのです。

人々は、神宮寺までの「甕(かめ)の行法」を終え、上流の瀬では、白装束、白頭巾、白脚絆の僧十人あまりが、たいまつの下で、神宮寺で供え清めた聖水を流し、送水文を読み上げます。鶴の瀬のふちは地下を通って、奈良二月堂下の若狭井に通じている、と考えられているためです。

それでは、この「お水送り」神事のいわれをお話ししましょう。

天平のころ、インドから渡ってきた一人の僧がいました。名を実忠(じつちゆう)としました。実忠和尚は十一面観音の信仰あつく、奈良東大寺境内に観音行法の修行堂を創建し、天平勝宝四年(七五二)「修二会」と呼ばれる行法を始めました。二月に行われる行法だから修二会、修行堂を二月堂と呼びました。

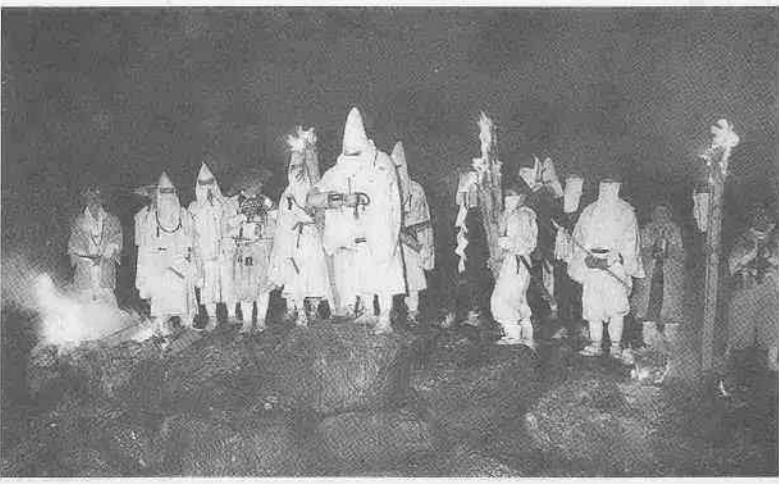
その第一日に日本中の神名帳を読み上げ、神々に守護と福祐を祈ります。それにこたえて全国の神々が、二月堂に集まり祝福しましたが、一人若狭の遠敷明神(彦姫神)は魚取りに時を忘れ、遅れて駆けつけました。

そのおわびのしるしに十一面観音に供える水を、若狭から二月堂の下まで導き、泉をわき出させました。この泉が若狭井であり、この井戸から水をくみ取る儀式が「お水取り」ということです。

若狭小浜の「お水送り」はこのいわれにのっとり、素朴な若狭の人々の手によって守り伝えられています。今では全国から多くの人が訪れ、たいまつを手に遠敷川沿いを歩く姿も見られます。

また、大陸文化の揚陸の地である若狭小浜には、古寺などが数多いことから、一年を通じて多くの人が訪れます。川越の皆さんも、ぜひ小浜へお出かけください。

\*小浜市総務課から原稿をいただきました。



「お水送り」は、小浜市に古くから伝わる由緒ある神事です。今回は、先ごろ行われたばかりの、この神事を紹介します。

三月二日の夜、真つ暗なやみの中を、たいまつが行列となつて、遠敷川のへりを整然と進んでいきます。神宮寺の神事「お水送り」の始まりです。

「お水送り」は、奈良東大寺の二月堂で三月十二日に行われる「修二会」の「お水取り」につながっています。「お水取り」は、二月堂下の若狭井から聖水をくみ、仏前に供える神事で、これにより諸病諸厄が四散すると信じられています。このときにくむ聖水を、十日前に若狭遠敷川の鶴の瀬から送るのが「お水送り」なのです。

人々は、神宮寺までの「甕(かめ)の行法」を終え、上流の瀬では、白装束、白頭巾、白脚絆の僧十人あまりが、たいまつの下で、神宮寺で供え清めた聖水を流し、送水文を読み上げます。鶴の瀬のふちは地下を通って、奈良二月堂下の若狭井に通じている、と考えられているためです。

それでは、この「お水送り」神事のいわれをお話ししましょう。

天平のころ、インドから渡ってきた一人の僧がいました。名を実忠(じつちゆう)としました。実忠和尚は十一面観音の信仰あつく、奈良東大寺境内に観音行法の修行堂を創建し、天平勝宝四年(七五二)「修二会」と呼ばれる行法を始めました。二月に行われる行法だから修二会、修行堂を二月堂と呼びました。

その第一日に日本中の神名帳を読み上げ、神々に守護と福祐を祈ります。それにこたえて全国の神々が、二月堂に集まり祝福しましたが、一人若狭の遠敷明神(彦姫神)は魚取りに時を忘れ、遅れて駆けつけました。

そのおわびのしるしに十一面観音に供える水を、若狭から二月堂の下まで導き、泉をわき出させました。この泉が若狭井であり、この井戸から水をくみ取る儀式が「お水取り」ということです。

若狭小浜の「お水送り」はこのいわれにのっとり、素朴な若狭の人々の手によって守り伝えられています。今では全国から多くの人が訪れ、たいまつを手に遠敷川沿いを歩く姿も見られます。

また、大陸文化の揚陸の地である若狭小浜には、古寺などが数多いことから、一年を通じて多くの人が訪れます。川越の皆さんも、ぜひ小浜へお出かけください。

\*小浜市総務課から原稿をいただきました。



# 知って得する省エネコラム X

E-life

## 日差しを調節して、快適に過ごす編

資源対策課電推進係内線2621



太陽の光と熱を上手に利用するには、住宅まわりの植樹、ひさしの利用も効果的です。これらは昔から行われていた生活の知恵。もう一度、昔の知恵やくふうを見直して、省エネに役立ててください。



僕、フランクリン。このシリーズも今回で最終回。身近でできる省エネのお話、お役に立ちましたか？ くふうをすれば節約できること、まだまだいっぱいあるよね。省エネするとき、僕のこころを思い出してね。

### ポイント1

夏は太陽高度が高く影をつくり、日差しを遮って温度の上昇を防ぎます。冬は太陽高度が低くなるので、ひさしにじやまされず、部屋の奥まで日差しが入ってきます。なお、ひさし



の軒の長さは、窓下端からひさし下端までの〇・四倍の長さが目安とされています。

### ポイント2

日ざしの入る窓側に落葉樹を植えると、夏は葉が茂り日差しをカットしてくれます。また、冬は葉が落ちるので、日差しを室内に取り込めます。



### ポイント3

よしやすだれで風流に昔ながらのよしやすだれ。風情があつていいものです。設置や移動が簡単にできるので、季節に合わせて活用しましょう。

### ポイント4

演出でくふう夏は風鈴で耳から涼しさを感じたり、打ち水をして目から涼しさを味わったりするのもいいですね。心の豊かさも、省エネから。逆に冬は、暖かみのある暖色系



のカーテンや小物で模様替え。暖かさを演出してみよう。参考資料：「省エネ家族奮闘記(勤労省エネルギーセンター)」・「省エネコンシューマーズガイド・省エネ住宅編(同)」・E-lifeのEは、electrical(電気)・economic(経済的)・ecological(生態学)を表します。Eは「暮らし」の意味です。

## みんなでなくそう！ 放置自転車

総合交通対策課交通対策係内線2642



危険で迷惑、放置自転車

■放置自転車とは「放置自転車」とは、道路や駅前広場など、公共の場所に置かれていて、利用者が離れていてすぐに移動することができないものをいいます。放置自転車というと、駅前朝から夕方まで置いてある通勤・通学用の自転車だけと思われがちですが、買い物のために駅前や駅前に置いた自転車も放置自転車になります。つまり、放置自転車であるかどうかは、自転車の使用目的で決められるのではなく、置かれた場所や状況によって決められます。

### ■放置自転車引き起こす問題

- ①歩行者の通行障害 特に、お年寄りや身体の不自由な方の通行の障害となります。
- ②防災・救急上の問題 火災や災害など、緊急時の救急車・消防車等の通行の妨げとなる場合があります。
- ③街の美観の低下 路上に乱雑に放置された自転車は、駅前広場など街の顔を台なしにしてしまいます。

### ■これからの自転車利用

近年、自転車は排気ガスを出さない、環境に優しい乗り物としてたいへん注目を集めています。この環境に優しい自転車を正しく利用し、放置自転車をなくして「人と環境にやさしいまち」をつくっていきましょう。

## 健康アドバイス 「アトピー性皮膚炎」

## 「アトピー性皮膚炎」

健康課保健指導係内線2577

最近アトピー性皮膚炎の患者さんが増え、「アトピーでは」と心配して来院する方も増えています。実際は強いかゆみのある湿しんが乳児期から幼児期・成人期と、それぞれの時期に特徴のある形を取りながら、よくなったり、悪くなったりしつづ繰り返して出現するもので、かゆみのために不眠になったり、かきこわして感染を起したりすることもあり、患者さんも家族もたいへん悩まされる病気です。アレルギー性の病気でぜんそくを併発したり、家族も同じような体質の方が見られることもあります。このような体質の方の皮膚がさまざまな抗原に反応して病気が起こります。他に大気汚染等の環境因子が関係しているとも考えられます。抗原としては二歳くらいまでは食事が関係することが多く、そ

れ以降はダニ・ほこり等に移行するのが多いことがわかってきます。治療としては、まずかゆみを消す事が大切で、これにはかゆみ止めの内服や十分な睡眠、規則正しい生活を心がけることもよいでしょう。湿しんが進んで、赤みやぶつぶつが出てくる場合には副じん皮質ホルモン含有軟膏、いわゆるステロイド外用剤が必要ですが、作用の強いものから弱いものまであるので、専門医の指示に従って正しく使用すると副作用もほとんど無く、非常に有効に治療できます。

アトピー体質の方は皮膚が乾燥しやすく、このままの状態では原因となる抗原が浸透しやすくなるので、日ごとのスキンケアが大切です。入浴して皮膚を清潔にし、まだ乾かないうちに保湿剤(白色ワセリンや尿素含有軟膏)を塗ります。川越市医師会 中村亮さんから原稿をいただきました。

## 消費生活レポート 56

### 増えている「SF商法」 販売会場における暴力・脅迫商法 ～ほほを平手打ち、「殺す」「家に火をつける」～

事例1 路上で入場券を受け取って会場へ行き、手を上げて景品をもらい、話を聞いていたら最後まで残ってしまった。帰らなかったが、出口のところ係の人がいて帰してもらえず、磁気布団の購入を勧められた。断ったところ背中をたたかれ、怖くなって契約した。

事例2 散歩中、路上で業者に誘われ、野外のテントへ行き無料で景品をもらった後、羽毛布団を勧められ、断ると腰と肩を押さえられて「殺すぞ」と脅され、恐ろしくて契約した。

事例3 日用品をいろいろもらい、最後にチラシが配られた。「チラシを受け取った人は布団を買え、物をもって礼をするのは当たり前だろう」と脅迫めいた口調で言われ、客1人に担当者1人がつき、有無を言わず強引に契約させた。

事例4 誘われたので近所の家に行くと、話の最後に竹炭の敷布を勧められ、殴られそうな感じがしたので契約した。会場を貸した人は「業者がナイフを持っていたので、とても怖かった」と言っていた。

事例5 会場を貸してほしいと頼まれ、あんまり寒かったので同情して貸したところ、近所の人を集めて物を無料であげ、皆が帰ってしまい、1人になったところ「お礼に安くするから」と言われ、高額な布団を買わされた。

### 消費者へのアドバイス

- ①「物をあげる」と言われても、誘いに乗らないこと。「会場に行っても買わなければよい」と気楽について行くと、ひどい目にあったり、必要のない布団等を買わされることとなります。親切心の会場提供も、危険がいっぱいです。
- ②暴力をふるわれたり、脅されたりしたら警察へ被害届けを出しましょう。そのためには車のナンバーをメモしたり、業者名等をはっきり覚えておきましょう。
- ③SF商法には訪問販売等に関する法律で、クーリング・オフ(無条件解約)が認められています(契約日を含めて8日間以内)。トラブルに巻き込まれたら、早めに当センターまで相談してください。

生活情報センターでは、商品や契約などに関する相談を受け付けています。

生活情報センター ☎26-7476 (相談専用)

相談日…月・水・木・金曜日、午前10時30分～午後4時30分

## なるほど 市民役所

広聴課 対話係 市民の声係

「開かれた市政・対話の市政」市民の手の届く市政」を実現するために、広聴課は平成六年四月に設置されました。市政に対する市民の皆さんのご意見・ご提案をお聴きするとうい、言ってみれば市役所の総合窓口の役割を果たしています。現在、広聴課には対話係と市民の声係の二つの係があります。

対話係は、市長が直接お話を伺う「懇話会」の開催と、市政への苦情を解決するため、市以外の第三者機関として平成九年八月に設置された「川越市オンブズマン」の庶務を担当しています。また、無作為に抽出した市民の方を対象におおむね三、四年ごとに実施している「市民意識調査」についても担当しています。

市民の声係は、市内の公共施設二十三か所に設置してある「市民目安箱」と、昨年六月から始まった「市政への提案ボックス」にいただいたご意見・ご提案に関することや、自治会などから提出される「陳情・要望」などの受理を担当しています。



# 先人のあゆみ 55

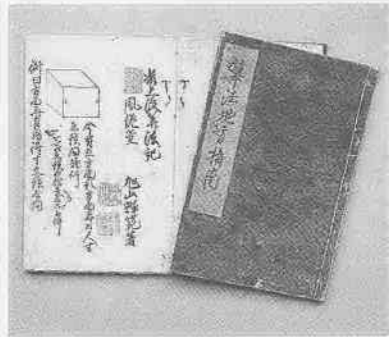
和算と測量術を究めて  
大野旭山(一八〇二〜八三)

大野旭山は江戸時代後期から明治時代初期にかけて川越で活躍した和算家です。和算とは江戸時代に発達した日本独特の数学で、明治以降に入ってきた西洋の数学に對して、こう呼ばれるようになりまし。それまでは算学、または算法と呼ばれていました。

旭山は入間郡谷中村(現在の川越市谷中)に生まれ、通称を佐吉とい、鳳徳堂・葦亭軒・谷斎とも号しました。

江戸時代、埼玉県南地方の算法は江戸算学の影響を受けて発達しました。江戸算学の中で最も盛んであったのが、和算の創始者といわれる関孝和を開祖とする関流で、その他に最上流・至誠賢化流などの流派がありました。関流は県内でも幅広く分布していましたが、最上流・至誠賢化流は局地的に分布しているに過ぎませんでした。

旭山の師は、石田本郷村(現在の川越市石田本郷)の塩野頼近(通称・伴右衛門)で最上流大原利明の流れをくんでいます。最上流の開祖である会田安明の門弟に、大原利明がいました。利明門下の小泉伝蔵の門人になったと伝えられる頼近は、最上流算学を究めて



旭山著 最上流算法記と算法地方指南

算術指南となりました。頼近は一生を独身で過ごし、多くの門弟を育てたといわれています。旭山は頼近に師事するとめきめき頭角を現し、難解な問題もたちどころに解いたそうです。

当時の和算家は、算法の絵馬である算額を神社・仏閣によく奉納しました。各自が考案した問題と答えを額に書き、それを見て式を解答するという方法が、和算家の自己研さんと算法の普及に大きく貢献しました。算額の奉納は、算法が広く普及した江戸末期には、ますます盛んになりました。川越市内でも五つの算額が現存しています。

旭山の算額は明治四年(一八七二)に奉納されました。一つの問題に答えと式を記した後、世話人・門人を合わせて五百三十六人

の名前を書き連ねてあります。門人の中には、現在の群馬県・新潟県出身者もいました。これらの門人には、冬の農閑期に教えることが多く、中には旭山の家に泊まり込む者もいたそうです。

また旭山は測量術においても、力を発揮しました。測量術の師である川越藩士の宮沢熊五郎から、万延元年(一八六〇)に「量地術初伝巻」を伝授されています。そして、川越藩から河川や堤防・道路の普請を命じられた旭山は、正確な設計・見積りによりことごとく工事を成功させ、藩から一ふりの脇差を贈られたといわれています。明治になり地租改正が実施されると、土地の測量を頼まれることも多くなりました。残されている実測図には、旭山の名とともに孫の佐十(重)郎直勝の名前も残っています。佐十郎の肩書に絵図師と記しているものもあり、祖父と組んで仕事をしていたようです。

旭山は明治十六年(一八八三)、八十二歳で亡くなりました。墓は石田本郷の松寿院にあります。

先人のあゆみ55は「川越の人物史・第二集」(川越市教育委員会)を参考に広報課でまとめました。

## シラコバト賞は、皆さんのおかげ

昨年の十一月十四日、県民の日に埼玉会館(浦和市)で、鹿倉静子さん(67歳・山田)が、地域社会に貢献した方に送られるシラコバト賞を受賞しました。土屋義彦知事から直接、盾を手渡された鹿倉さん、一生に一度の幸せを感じました。これも皆さんのおかげです。受賞に際しては、山田地区全体の推せんがありました。

二十年ほど前に山田地区体育祭で、婦人会の民踊にお母さんの代わりに参加して以来、すっかり民踊の魅力に取りつかれた鹿倉さん。当時、農作業を終え、暗くなつてから山田小学校の校庭に集まり、車のライトを明か



前列、盾を持っているのが鹿倉さん

りに、直実節や白浜音頭などを練習しました。昭和五十四年に指導者の資格を取り、山田公民館のクラブの指導を始めました。今では毎年、地区内の八つの自治会で盆踊りの指導をしています。七月下旬から八月の週末は掛け持ちで、忙しく過ごしますが、民踊が好きで、頼まれると嫌と言えないそうです。

鹿倉さんが指導を続けている、高齢者民踊クラブの最高齢者・筋野タケさん(82歳・府川)は炊事をしながら、つい民踊のリズムを取ってしまうそうです。クラブの皆さんが口をそろえて、筋野さんを見習いたいと言います。「足腰の健康とほけ防止、それに加えて鹿倉さんの魅力で休めないし、やめられませんが」とは、長く続けられると将来を見越してクラブに入った、最年少の四十歳代の方。



民踊を通して、みんな仲よく

## みんなの作文



友達がいたから

大塚小学校六年

三好瑞穂

「ねーいっしょに遊ぼう。」そのことが心にかかっていた霧をふきとばしてくれた。

三年生のときに引越してきた私は、五年生のクラスがえがとも不安だった。三・四年のクラスの中にしか友達がいなかったからだ。

その不安の中で「いっしょに遊ぼう。」と声をかけられたから、ほんとうにうれしかった。いすからとびおり、大きくうなずいて、いっしょに外へと走っていった。

そのときをきっかけに、新たに友達が増えた。

そして、きょうまでずっと仲よしだ。バスケットをしたり、おにごっこをしたりして遊んでいる。休み時間には今でも「いっしょに遊ぼう。」とさそってくれる。このことはを聞くと、友達になったときのことを思い出す。うれしくなつて、楽しさは倍になる。長いはずの十分は、すくなく感じる。「くーよー。」



「うん。」にこにこして、ボールを投げ合。友達顔を見ると、いつものまにか、勉強のことは頭からきえている。「このまま、チャイムがならなかつたらな。」と思つたことさえもある。友達にはほんとうに感謝している。勉強が苦手な私が、学校で楽しめたのは友達のおかげだ。もし友達がいなかったら、楽しい思い出はできなかつたと思う。楽しい思い出をくれた友達をいつまでも大切にしていきたい。そして、お礼を言いたい。「ありがとう。」

## おしゃべり倶楽部 120 気楽木

ミツマタ



名前のとおり、枝先が3本に分かれている不思議な木。3月から4月にかけて、丸い黄色の花を咲かせます。日本での栽培は、樹皮を紙の原料にするために始まったそうです。しかし、早春に咲く花の姿に風情があつたため、鑑賞用としても栽培されるようになりました。紙幣や株券など、高級紙の原料になると聞きましたが、今でも使われているのでしょうか。気になりますね。

写真は、鈴木邦夫さん(上戸)宅の木。写真を撮った2月末は、ちょうどつぼみがほころびかけたところでした。派手な黄色ではなく、柔らかな色合いを持つきれいな花。この号が発行されるころには、満開でしょうか。また訪ねてみたいと思います。

## 短歌

歩短歌云

北風に吹き寄せられし濡ぎもの竿の片方にしがみ付くこと  
入れ替えて畳の蘭草匂う部屋座しても立ちてもひとりはひとり  
捨てなれと思いつつ十年ひび入りし手鏡もちて後髪を梳く  
二十日間の里帰り終えてロンドンへ帰りゆく姪みどり児抱いて  
内視鏡入れゆく医師は幼子に言い聞かすこと我をばげます  
兄弟は何人いるのと問われし時弟がいたと長男は言えり  
えさのみを求めてわが家に通いたる猫死してのちはじめて触るる  
立春の今朝は花柄スカートに古希をむかえしわれも替えたり  
二十鉢の菊の根を畑にかたし終え寒空仰ぎ腰をのびしぬ  
冬至を待たずもらしい柚子を風呂に入れ足をのばして温まりおり  
また来ると言いつつ握る叔母の手は細くやわらかく軽くなりたり  
過疎化して廃校となる校庭は玉音放送聞きし処なり  
近き日に湖底に沈むも知らぬげに五ツ木の里は紅葉輝く  
若夫婦と同居はじめし友の家電話とりつぐ声若々し  
ミサイルの閃光夜空に照らすさま外国なれどおののきて見る  
夜着の衾あわせつつ仰ぐ星空に長く尾を引く獅子座すい星群  
ながながとクラクションの音ひびかせて柩の友はしずかに去りぬ

笠嶋とく 飯島とく  
笠嶋 井辻喜代  
笠嶋 清水正子  
寺山 嶋田千代子  
川鶴三丁目 山口恒子  
川鶴三丁目 唐沢順子  
川鶴三丁目 大島秀子  
天沼新田 正木経子  
的場 島村くれ  
的場 青木マズ子  
的場 小川茂子  
的場 神田悦子  
的場 堅木一進  
的場 窪田定乃  
的場 大野好子  
的場 鈴木稲子  
的場 水村浅子

## もしもしコーナー 119



**AQ** 家庭保育室って、どういう所ですか。  
家庭保育室は、保母や看護婦の資格を持つ方々が、川越市家庭保育室要綱に基づき、市に申請をします。市は設備等を調査して、保育を委託しています。保育園は定員に空きがないと、育児休暇が明けると年度途中などの入園ができません。そういった場合に家庭保育室を利用される方が多いようです。今年の一・月一日現在、家庭保育室は市内に二十三室あり、生後八週から三歳未満の子どもたち二百二十八人を保育しています。

**家庭保育室の申し込みは、**直接、希望する保育室に申請します。保育決定の通知は市からお送りします。保育料は各家庭保育室が決められて、所得税額に応じて市の軽減措置があります。規模・立地条件・設備などは保育室により異なります。問い合わせ：保育課係保係 内線2555







ハト

フェルトペン画  
岩崎喜裕  
岩崎美喜代



バサバサッ。  
音のする方を見ると、庭の垣根にハトが止まっています。  
あなたが「トリ」と、大きな声で指さした瞬間、  
白い羽をバアッと広げ、飛び去ってしまいました。  
あなたはびっくりした様子で私のところへかけてきましたね。  
小さいころ、犬に追いかけてから、  
動物を怖がるようになってしまったあなた。  
ハトはどんな気持ちで飛んで行ったのでしょうか。  
今度は、仲よくなれるといいですね。

TV わが街川越 番組ガイド

テレビ埼玉 (38ch) 春待つ、小江戸川越

3月20日(土)/午前10時20分~10時30分  
3月21日(日)/午後5時50分~6時00分

川越ケーブルテレビ (15ch)

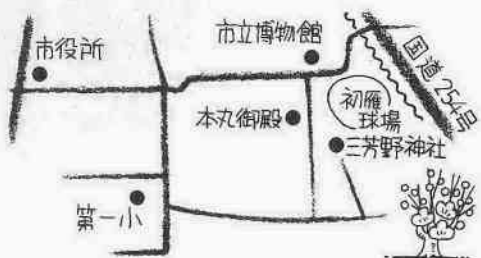
3月21日(日)まで・北の情感 相原求一郎の世界/3月22日(月)から・春待つ、小江戸川越  
月~木曜日/午前9時45分~午後0時45分~午後6時45分~午後9時30分~  
金曜日/午前9時45分~午後0時45分~午後6時45分~午後9時45分~  
土・日曜日/午前9時45分~午後4時00分~午後6時45分~午後9時45分~



編集日記

舟橋市長の発案で、CO2等の排出を少しでも抑制しようと、20台の電気自転車「スマイル号」が導入されて1年になります。現在、比較的近い場所への出張には、自動車に代えて「スマイル号」を使用しています。ことし1月までの使用回数は3,669回、走行距離は12,205km。これは、新幹線で東京~博多間を5往復以上した距離に相当します。節約できたガソリンの量は、ドラム缶(1本=200リットル)で約8本分、金額にして約13万円になります。このほか、市では①毎週水曜日のノーカーデー促進②CO2、NO2の排出が少なく、NOxが出ない天然ガス自動車の導入③「1%節電プラス1(ワン)運動」の推進等、引き続き地球温暖化防止に努めています。

表紙写真



町サイクルセンターでの作業風景

春待つ、小江戸川越

老袋の弓取式をはじめ、集団回収優良団体の表彰式、こどもの城での竹とんぼ作り、オカリナ作りなどの様子を伝えます。ア・ラ・カルトでは、シルバー人材センターで働く高齢者の活動を通して、国際高齢者年を考えます。



三月の山脈(やまなみ) 100P

北の情感 相原求一郎の世界

2月5日に逝去された川越市名誉市民・相原求一郎さんを偲び、追悼番組を放送します。厳しさの中に生きる北の大地を詩った「相原芸術」の原点を探り、その魅力を紹介いたします。

平成8年度制作・再放送

\*変更になることがあります。あらかじめご了承ください。