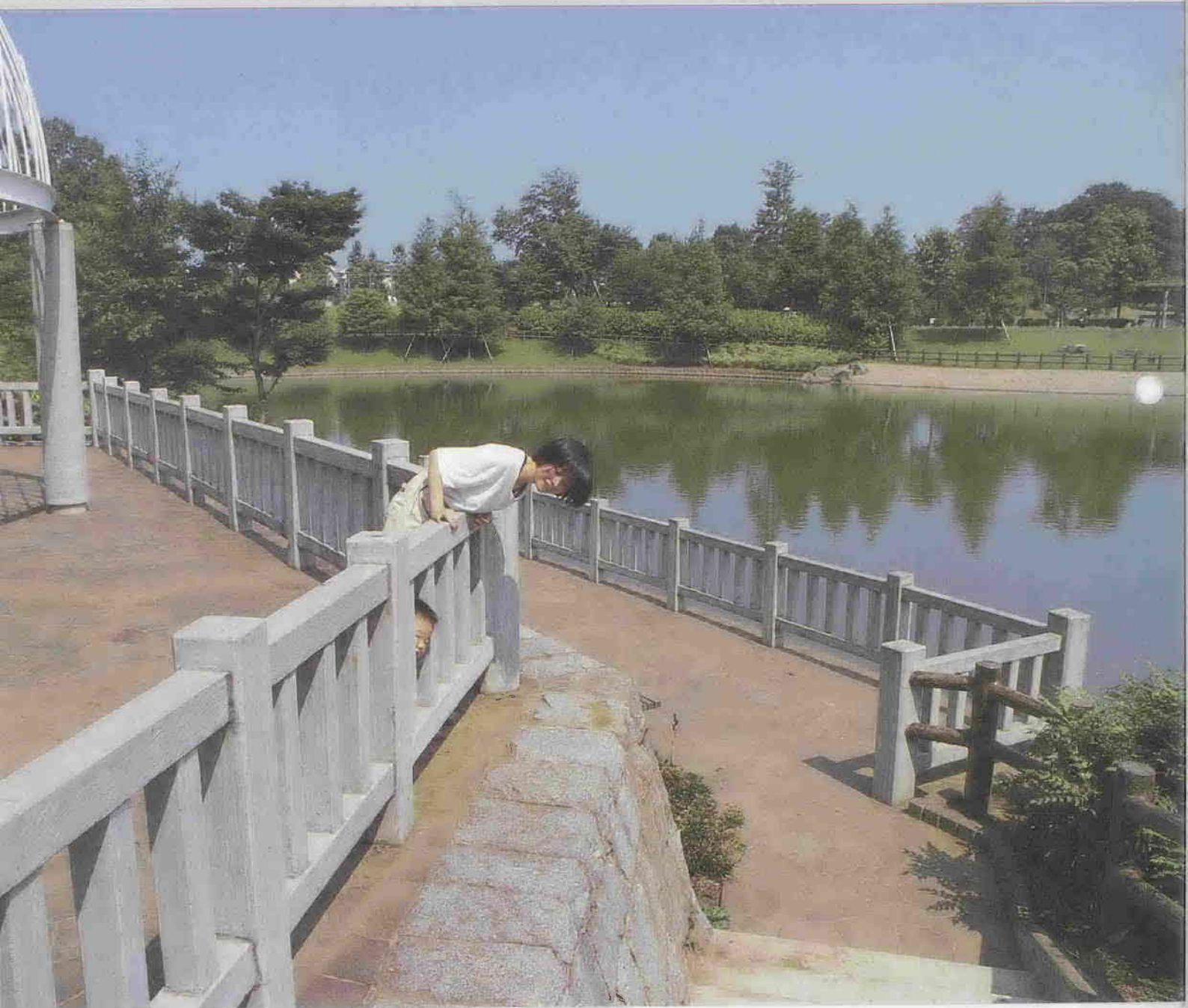


|                                   |    |
|-----------------------------------|----|
| ■ 広聴活動の報告                         | 2  |
| ■ 財政公表                            | 12 |
| ■ 川越百万灯夏まつり                       | 13 |
| ■ 社会を明るくする運動                      | 14 |
| ■ 市職員・消防組合職員の募集                   | 16 |
| ■ <small>新通り<br/>裏通り</small> 初雁球場 | 22 |

●社協だよりが折り込まれています。

川越景観百選④・御伊勢塚公園（伊勢原町3）





私は、市長就任以来、対話の市政を目指し、たくさんの方の皆さんのご意見を伺ってまいりました。日ごろから市政の運営や施策の決定については、できるだけ市の主役である市民の皆さんのご意見、お考えを参考にしながら決定すべきであるという考え、その感覚は、実際に市長として市政を預かるに当たり、より確かなものになりました。

市民の皆さんにお会いして、お話を伺うと、実にさまざまな発見があり、驚かされました。私もそうしたことをまったく考えなかったわけではありませんが、提案から再認識するこ

## 皆さんのご意見を聴きながら

川越市長 舟橋功一

とも多く、たいへん勉強になりました。これまでは、一般市民の方が、直接市長と話をしたり、意見を述べたりする機会が少なかったのではないかと思います。「女性懇話会」を始めた当初は、「どうして女性だけなのか」という声もありました。私は、まず、男性に比べて行政に参加する機会が少なかった女性の意見を聴いてみようと考えたわけですが、提案の機会を求める声に市政への関心の高さを感じ、頼もしく思いました。

平成五年度は、二十三回の「女性懇話会」を開催。およそ千五百人の女性にお会いし、直

接、いろいろなご提案をいただきました。また「目安箱」につきましても、市内二十か所に設置。同年度におよそ三百二十件のご意見をいただきました。

今年度は、性別を問わず、ごなたも参加できる「市政懇話会」を開催しております。もちろん「目安箱」に寄せられた意見も常時、私の手元にいただいております。市民に身近な開かれた市政を行政のあるべき姿として貫き、今後とも、充実させてまいる所存です。暮らしが主役の「生活尊重行政」に皆さんのご協力をお願いいたします。



# 広聴活動の報告

TOGETHER

まちづくりの主人公は、そこで暮らす人。

主人公ひとりひとりが自分の役割を果たし、主人公みんなが力を合わせるから

住みよい共生のまち、ゆとりある地域社会が生まれます。

「広聴」は、主人公が、いっしょに何かを行なうときに必要な合意形成のための第一歩。

私たちの望むものを実現するには、私たちの考え、私たちの行動が求められます。

「……同胞のアメリカ国民諸君、国が何をしてくれるかではなく、国のために自分が何ができるかを問うてほしい。世界の同胞諸君、アメリカが何をしてくれるかではなく、みんなで何ができるかを問うてほしい」

1961年1月20日、アメリカ合衆国第35代大統領J・F・ケネディは就任後の演説で世界の人々に向け、各自の役割と自覚を訴えました。

# 広く聴くことから始まる

「広聴」とは、広く、いろいろな方の意見を聴くことによって住民の意思を市政に反映させ、市民生活と行政活動の相互の理解に基づき、信頼と協力によって住みよいまちづくりを進める活動です。企業や会社などの活動に不可欠なマーケティング・リサーチと同様、地域社会の主役である住民が望むもの（ニーズ）を知ることが、行政に欠かせない要素になっていきます。

## 文字から「聴く」

平成五年五月に市内二十か所に「目安箱」を設置しました。目安箱は、市民の意思を市政に反映させる広聴活動のひとつとして設けた市民と市長の対話の場所です。市長に直結する目安箱は、いずれの設置場所からも市民の皆さんのご意見を市長に届けています。

### 目安箱

| 分野    | 意見件数 |
|-------|------|
| 教育・文化 | 23件  |
| 健康・医療 | 21件  |
| 福祉    | 18件  |
| 災害    | 6件   |
| 税金    | 4件   |
| 道路・交通 | 69件  |
| 環境・衛生 | 39件  |
| 公園    | 24件  |
| 土地・住宅 | 27件  |
| 施設の運営 | 29件  |
| 都市計画  | 12件  |
| 観光    | 8件   |
| 市職員   | 23件  |
| 議員・選挙 | 9件   |
| 女性の登用 | 0件   |
| その他   | 50件  |
| 合計    | 362件 |

※いずれも期間は平成5年5月から同6年3月まで

平成五年年度の投書件数は三百七十七件。複数の意見が書かれた投書もあるため、意見件数は三百六十二件となっています。分野別に見ると「道路・交通」に関する意見が最も多く、全体の約三〇パーセント。次いで「環境・衛生」「施設の運営」「土地・住宅」となっています。個々の傾向では道路整

### 設置施設別集計表

| 設置施設    | 提案件数 |
|---------|------|
| 市役所     | 128件 |
| 芳野出張所   | 1件   |
| 古谷出張所   | 2件   |
| 南古谷出張所  | 6件   |
| 高階出張所   | 21件  |
| 福原出張所   | 3件   |
| 山田出張所   | 5件   |
| 名細出張所   | 6件   |
| 霞ヶ関出張所  | 6件   |
| 霞ヶ関北出張所 | 17件  |
| 大東出張所   | 16件  |
| 南連絡所    | 36件  |
| 中央公民館   | 3件   |
| 南公民館    | 6件   |
| 北公民館    | 2件   |
| 高階南公民館  | 2件   |
| 霞ヶ関北公民館 | 4件   |
| 川鶴公民館   | 8件   |
| 大東南公民館  | 2件   |
| 市立図書館   | 43件  |
| 合計      | 317件 |

## 声から「聴く」

### 女性懇話会

女性には、家庭にいる機会が多いことから地域生活とのつながりが深く、半面、グループ活動に参加したり家庭外で働いたりするなど

社会への進出も目覚ましいものがあります。このように市政にかかわる重要な状況にありながら、これまででは意見を述べる機会が少な

かったといえます。

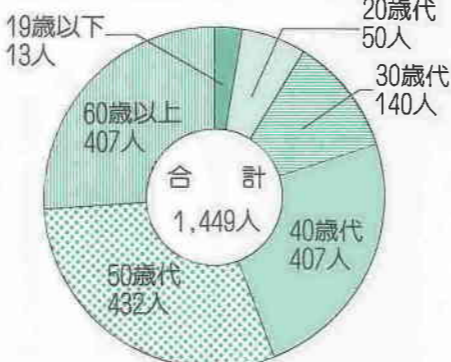
そうした女性の意見、発想を市政に生かすことを目的とした女性懇話会。平成五年度は、四月から

十一月までに二十三回の懇話会が開かれました。参加者は、延べ人数でおよそ千五百人。そのうち、三百八十八人の方から合計六百六十五件の意見がありました。意見は、市長が直接拝聴し、答えられるものについては、その場で回答。出された意見は、懇話会の終了後、すべて担当課に送られました。担当課は、それぞれの意見について検討し、作成した回答を市長に提出しています。

二十三回の女性懇話会の参加者は、市内の女性およそ百人に一人（〇・九五パーセント）。年齢別に見ると四十歳代から六十歳代までが全体の八十六パーセントを占め、専業主婦が多く、三十歳代以

下の参加者が少ないという傾向になっています。そのうち、発言者の割合は、四人に一人。発言者一人あたりの意見は平均一・八回となっています。意見の内容としては、福祉関係が多く、その中でも高齢者問題、障害者問題に強い関心があることがわかります。次に社会教育関係の意見が多くなっていますが、これは参加者が公民館を利用してグループ活動を行っているケースが多く、身近な市政への関心事として公民館の施設や運用に関する意見が多くなつたものと思われま

す。また、道路、環境など生活関連の意見が目立つほか、学校や教育問題についても高い関心が寄せられています。



### 開催日別参加者

| 開催日          | 対象        | 参加者数(発言者数)  | 意見件数 |
|--------------|-----------|-------------|------|
| 1 4月24日(出)   | 婦大会・女性会議  | 20(11)人     | 37件  |
| 2 4月24日(出)   | 本庁北部地区    | 68(21)人     | 48件  |
| 3 4月30日(出)   | 山田地区      | 40(15)人     | 22件  |
| 4 5月18日(出)   | 霞ヶ関北地区    | 91(25)人     | 39件  |
| 5 5月22日(出)   | 大東地区      | 98(21)人     | 29件  |
| 6 6月2日(出)    | 交通安全田の会   | 198(16)人    | 41件  |
| 7 6月26日(出)   | なぎなた・剣道連盟 | 30(20)人     | 20件  |
| 8 6月26日(出)   | 手鞠の会      | 31(12)人     | 13件  |
| 9 7月15日(出)   | 高階地区      | 70(15)人     | 41件  |
| 10 7月16日(出)  | 名細地区      | 92(18)人     | 43件  |
| 11 7月16日(出)  | ひばりの会     | 16(11)人     | 10件  |
| 12 7月19日(出)  | 本庁南部地区    | 45(18)人     | 33件  |
| 13 8月17日(出)  | 福原地区      | 51(19)人     | 38件  |
| 14 8月18日(出)  | 古谷地区      | 68(21)人     | 35件  |
| 15 8月21日(出)  | 霞ヶ関地区     | 102(18)人    | 28件  |
| 16 8月23日(出)  | 芳野地区      | 56(17)人     | 24件  |
| 17 8月26日(出)  | 南古谷地区     | 132(16)人    | 23件  |
| 18 9月2日(出)   | 婦人経営者クラブ  | 11(5)人      | 5件   |
| 19 10月18日(出) | 保健推進委員    | 40(27)人     | 42件  |
| 20 10月28日(出) | 高齢女性      | 47(17)人     | 30件  |
| 21 11月16日(出) | 勤労女性      | 17(9)人      | 22件  |
| 22 11月18日(出) | 学生        | 47(16)人     | 27件  |
| 23 11月29日(出) | 農家女性      | 79(12)人     | 15件  |
| 合計           |           | 1,449(380)人 | 665件 |

女性懇話会により、懇話会の開催自体の課題も確認することができました。今後は、これらを通してよりいっそう市民の声が市政に反映するように活動を進めていきます。主な点としては「参加者の多くが発言できるように、あらかじめ意見をノート、メモなどに記録し、発表しやすいようにまとめていただくことを徹底する」「一人が一度に多くの意見を発言するのではなく、意見の数を限定するなどして、多くの人が発言の機会を持てるようにする」「若年層が参加しやすい環境をつくる」「勤労者や学生が参加しやすいように開催日時を設定する」があげられています。



マーケティング・リサーチ：商品の開発、生産、販売、流通、サービスなどを目的として市場の動向を調査すること。

目安箱：享保六年（一七二二）、將軍徳川吉宗が庶民の要求・不満などの投書を受けるために評定所（江戸幕府の最高裁判所）の門前に置かせた箱。『広辞苑参照』

# いっしょに考える

市政は地域社会と密接な関係にあります。したがって、市政に提案された意見を実現するためには、市民の皆さん個人や家庭にかかわること、自治会などで行う地域活動のようなものに及ぶこともあります。また、提起していただいた問題については、市民の皆さんにも解決の方法を考えていただく、積極的な協力が必要になります。

ここでは、目安箱、女性懇話会でいただいたさまざまな提案の一部を紹介いたします。掲載した以外にも多くの提案がありますが、紙面の都合ですべてを掲載できません。あらかじめご了承ください。

性懇話会を担当した婦人青少年課（現女性政策推進室）の分類に基づいたもの。また、提案は広聴課で任意に選んだものです。

市民の皆さん自身もこれらの課題について「こうしたらいい」というアイデアを考え、お聴かせください。

■女性懇話会で伺った意見  
目：目安箱で伺った意見

## 意見内容

### 福祉

- 学校の余裕教室を利用したデイサービスを可能にしてほしい。
- 障害者、低所得者、単身高齢者用の市営住宅をつくってほしい。
- 建設中の総合福祉センターは、なるべく広い層の人たちが利用できるようにしてほしい。
- 市の窓口や福祉関係の職員に手話講習を受けてほしい。
- 高齢化社会に向けて、老人ホームなどを学校の近くにつくり、老人と子どもたちとの交流を図ることも今後必要だと思ふ。
- 視力障害者のために公共施設には盲導犬を連れてたまま入れるようにしてほしい。

にしてほしい。

- 目：サポーターディングシステム（お年寄りや若者が気楽に触れ合える場所）をつくってほしい。
- 目：六十五歳以上の老人医療費無料制度を検討してほしい。
- 目：高齢者や身体障害者のために公共施設には洋式トイレを設置してほしい。

### 社会教育

- 生涯学習センターの設立をお願いしたい。
- 市でボランティア活動希望者の取りまとめ、紹介などの機能を充実させてほしい。
- 書道、絵画などを一か所で展示

### 道路

- 渋滞がひどくなるため、道路工事を年度末に集中させないでほしい。

できるだけ広い展示場をつくってほしい。

- 市立の美術館を建設してほしい。
- 市内に国際的な大会を開催できるような大規模スポーツ施設をつくってほしい。
- 目：川越には図書館が少ないので増設してほしい。
- 目：各公民館に図書検索のための書名、著者名目録の設置を希望します。
- 目：図書館にカフェテリアをつくってほしい。

### 学校教育

- 学校でのいじめ対策を徹底してほしい。
- 高齢化社会に向けて、小中学校のうちからボランティア教育を実施してほしい。
- 目：学校の備品購入費、修理費等の教育費を増やしてください。

### 公園

- 自然、緑の確保について市の長期計画に組み入れてほしい。
- 上尾丸山公園のような大規模な公園をつくってほしい。
- 緑が多く子どもたちも遊べるような森林公園を期待している。
- 公園整備も必要だが、なるべく自然を残し、動物と人間が共存できるような環境づくりをお願いしたい。
- 目：的場内の公園を利用しているが、日陰がないのでベンチの上の日除けを付けてほしい。

### 下水道・排水

- 今年から市の補助を受けて浄化槽にし、生活環境が良くなった。ぜひ市民へPRして浄化槽使用を広めてほしい。

### その他

- 女性の各種審議会登用を進めてほしい。
- 川越まつりは、土日曜日に実施してほしい。
- 安価な費用で葬式ができるようにしてほしい。

に市営の葬祭会館を建設してほしい。

- 犬や猫の飼い主のマナーが悪いので市で指導してほしい。
- 無灯火自転車減らす対策をしてほしい。
- 観光客のため街中の案内標識をもっと増やしてほしい。また、コース別のマップ作成、貸し自転車等を考えてほしい。
- 東武東上線下りの川越市駅止まりを先へ延ばしてほしい。
- 核家族で相談する人がいない家庭のための相談窓口等の市民サービス強化をお願いしたい。
- 農家の嫁不足で困っている。行政として出会いの機会をつくってほしい。
- 目：職員採用の際、年齢制限を設けず、社会経験のある人材も採用してほしい。
- 目：JR、東武、西武の共同乗り換え駅をつくらどうか。
- 目：ケーブルテレビによる市議会中継を検討してほしい。
- 目：近所の銭湯が閉店になりそうである。利用者として困るので銭湯を支援し、存続するようにしてほしい。
- 目：川越駅東口やサンロード商店街の道路上で強引な勧誘や悪徳商法で被害がでている。市として駅前で相談会を開くなどの対策を考えてほしい。
- 目：パスポート申請用紙を出張所窓口においてください。
- 目：市庁舎内は禁煙してほしい。

デイサービス：日常生活に必要な機能を回復するため、施設に通って訓練を行う事業。

「いっしょに考える」自治行政の目的である住民共通の利益の追求は、住民の合意によって行なわれるものです。そのとき、何かしらの私的権利が犠牲になる場合、合意形成が難しくなることもあります。しかし、いずれの問題も住民と行政、住民と住民が、相互に尊重し、いっしょになって考えることから解決の方法が生まれるのではないのでしょうか。

自治：自分で自分のことを処置すること。社会生活を自主的に営むこと。



### 健康

- 現在の医療は治療に重点が置かれているが、今後は子どもの予防医療を充実させることも必要だと思ふ。
- 骨粗しょう症の定期検診をして

### 環境

- マンション建設について、蔵造り等の景観を残すための建築規制をしてほしい。
- 分別ゴミの回収回数を増やしてほしい。
- 公共施設建設の際には駐車場を完備してほしい。
- ゴミ問題についてもっと市民にPRし、問題意識を持つように促したほうがいい。
- 雑木林へのゴミ不法投棄が多いため、行政指導をお願いしたい。

### 健康

- 女性の各種審議会登用を進めてほしい。
- 川越まつりは、土日曜日に実施してほしい。
- 安価な費用で葬式ができるようにしてほしい。

# 提案を追って

目録および女性懇話会から、たくさんの提案をいただきました。こうした提案は、対応が可能なもの、さらに調査や研究を必要とするものなどがあり、それぞれ検討した結果を踏まえ、どのような形で対応するかを決定します。この対応には、次のような形が考えられます。

## 1 予算化、事業として実施または実施予定

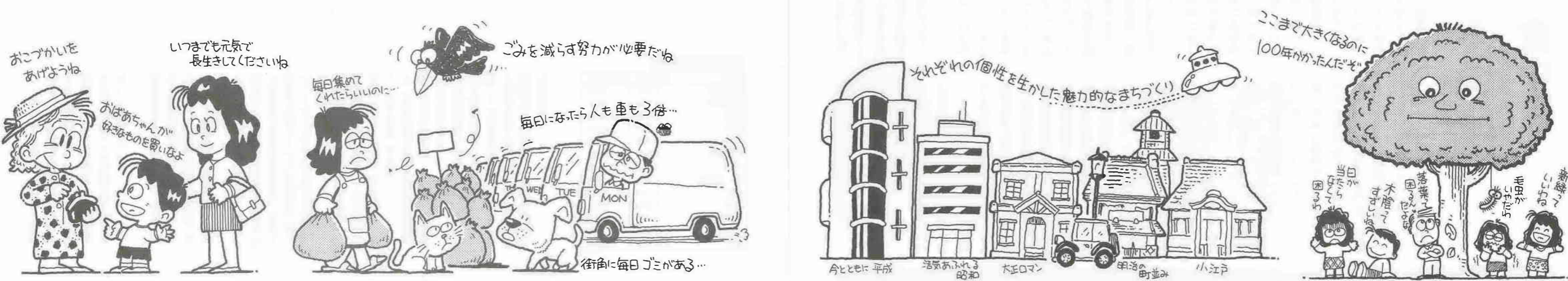
- 市が現在行っている範囲で対応できるものは、ただちに実行することができず。市の事業等で支出を伴うものについては、予算内でできるものかそうでないものかに分けられ、現状の予算で対応が可能なものは、実施することができず。新たに予算を組まなければならぬものは、財政全体の調整を図り予算計上し、議会の承認を得て事業化を進めていかなければなりません。また、市の事業以外のもので含まれる場合は、関係する機関の協力等が必要になりますので、連絡調整を図り、進めていくこととなります。
- ケース① 病人のいる世帯では、看病する家族の負担がたいへん。手当を増額してほしい。
- ↓ねたきり老人手当、痴呆性老人介護者慰労金を平成五年度に五千円から六千円に引き上げました。
- ケース② 新河岸駅踏み切り付近を整備願いたい。
- ↓高階土地区画整理事業区域であり、平成四年度に現地事務所を設置し、区画整理事業を進めています。
- ケース③ 市の固定資産税が高すぎる。
- ↓平成五年度から都市計画税を二パーセントとし、従来に比べて三分の一減税しました。
- ケース④ 上戸運動公園で花火で遊ぶ人がいて、その音で安眠が妨げられている。
- ↓花火禁止の看板を増設するとともに警察にパトロール強化を要請します。
- ケース⑤ 市営住宅地内の木が大きくなり、鳥の声や日照の悪さなどで被害を受けている。手入れしてほしい。
- ↓早急に枝のせん定を行います。
- ケース⑥ 乳児医療費の対象年齢を広げてほしい。
- ↓平成五年十月一日から支給対象年齢を満三歳未満までに拡大しました。
- 各商店街のリニューアル事業に援助を願いたい。
- ↓新富町、サンロードについては電線地中化に向けて検討しています。銀座通りの近代化については地元と調整していきたいと考えています。
- ケース④ 低所得世帯対象に住宅費一部負担の制度をつくってほしい。
- ↓今後検討すべき重要な課題と考えています。
- ケース⑤ 図書館分館をつくってほしい。
- ↓市内各地域に非常に要望が高い問題です。早急に抜本的な検討が必要であると考えています。
- ケース⑥ 行政が中心となって水害地区連絡会のようなものを設置していただきたい。
- ↓近い将来、水害の起こりやすい地域の自治会長に出席いただき連絡会議を開催し、市民と行政の情報・意見交換を行いたいと思います。

## 2 長期的な構想の参考として活用

- 現時点だけでは結論を導くことができないものについては、川越市総合計画などのような、長期的構想により対応しなければなりません。提案いただいた内容は、そのための参考として活用させていただきます。
- ケース① お年寄りと若者が触れ合えるサ

## 3 提案者に内容を再検討していただくもの

- 提案の中には、事業化に際して財政負担が大きく実現の難しいもの、問題が多方面に及び一つの意見からは判断できないもの、行政の事業として適当ではないものなど、提案者に内容の再検討をお願いするものがあります。
- ケース① 川越駅構内の観光案内所で障害者のつくった製品を販売してほしい。
- ↓観光案内所の開設にあたり、現在の場所の管理者であるJR東日本および東武鉄道と市の契約で販売行為ができないことになっていきます。
- ケース② 老人医療費を六十五歳から無料にしてほしい。
- ↓県内平均であり、昭和六十三年から値上げをしていません。現状での保育園経営自体厳しい状況にあるため、値下げは困難です。
- ケース③ 公園の桜の木が毛虫が出るというので切られてしまった。貴重な自然や緑を大切にしてほしい。
- ↓放置すると木が枯れ、ほかの木にも害虫が移り、被害が大きくなると考えられたため、やむをえず切ったケースです。切るときには最小限にとどめています。ご理解をお願いします。
- ケース④ 敬老祝い金は大きな財政負担なのでやめるべきである。
- ↓高齢者の敬老と長寿をお祝いするものであり、現時点では廃止する考えはありません。



# 提案と予算の関係

事業を行うには、多くの場合、必要に応じて経費がかかります。そのための予算は、市財政全体で調整のうえ、決定されますが、事業は予算さえあれば、できるというものではありません。中には経済的な価値で計れないものがかわる事業もあり、だれもが安心して暮らせる生活優先のまちづくりは、たくさんの方の理解と協力によって進められます。

## 事業には予算が必要です

皆さんの家庭では、収入または収入を見込んで生活設計を行い、家計にあわせ、必要なものを優先したり、全体のバランスをとったりしながら支出されていることと、市の財政もそれと同様に、一年をひとつの単位として予算を立て、議決を経てさまざまな事業を実施しています。限られた財源をより効果的に運用すること

## 予算が決まるまで

市の予算は、まず予算編成方針を作ることから始まります。これには、新年度予算に対する市長の基本的な方針が盛り込まれます。このとき、近年のような厳しい財政状況下では、一〇パーセント削減などのシーリングが示されることもあります。

十月中旬に市長から予算編成方針が出されると各課では、これに基づいて収入と支出の見積書を作成し、十一月中旬までに財政課に

## 女性懇話会の予算計上件数

女性懇話会に寄せられた六百六十五件の提案のうち平成六年度に予算計上されたのは六十二件。予算計上額の合計は、六十二億三千六百八十二万二千円になっていて、

は、議案として三月に開かれる川越市議会に提出されます。市議会では、皆さんの代表である四十人の市議会議員がさらに検討を加え、議決されると予算が成立します。予算の概要は、三月に開かれる市議会で議決された場合、四月十日発行の広報川越および市議会だより（広報川越市議会編）によって皆さんにお知らせしています。予算の執行状況は、「川越市財政事情の作成及び公表に関する条例」にのっとり一年に二回、広報川越で「財政事情の公表」として皆さんにお知らせしています。決算については、毎年十二月に広報川越で「決算報告」としてお知らせしています。

# これからの広聴活動

川越市では「広聴」の一環として、市民の皆さんに市政懇談会と目安箱の活用をお願いします。市政への要求のほか、市が行う事業や計画への具体的なアイデアも募集しています。「」としてほしいけれど、それは、こうしたらいいと思います」という提案や方法がありましたら、市政懇談会または目安箱を通してお知らせください。

## 市政懇談会

市政懇談会は、川越市自治会連合会の支会単位に開催。平成六年度中に二十二回の開催が予定されています。

下表の日程は、平成六年六月一日現在、決定しているもの。第九回以降の日程は未定ですが、実施月の前月二十五日発行の広報を通してお知らせしていく予定です。参加される方は、事前に各自治会長または広聴課にご連絡ください。また、なるべく多くの方がご発言できるように提案を記入したノートやメモなどをご用意いただき、わかりやすく効果的にお願いします。

| 開催支会        | 開催日時                   | 開催場所       |
|-------------|------------------------|------------|
| 1 霧ヶ岡北支会    | 5月9日(月) 午後7時～9時        | 霧ヶ岡北公民館    |
| 2 第一支会      | 5月20日(金) 午後7時～9時       | 市役所7階/A会議室 |
| 3 大東支会      | 5月31日(火) 午後7時～9時       | 大東公民館      |
| 4 第五支会      | 7月6日(水) 午後4時～6時        | 市役所7階/A会議室 |
| 5 霧ヶ岡支会     | 7月14日(水) 午後4時～6時       | 霧ヶ岡公民館     |
| 6 第二支会      | 7月21日(水) 午後7時～9時       | 川越西郵便局     |
| 7 第四支会      | 8月24日(水) 午後7時～9時       | 市民会館       |
| 8 名細支会      | 8月31日(水) 午後2時30分～4時30分 | 西文化会館      |
| 9 山田支会      | 10月上旬                  |            |
| 10 第五支会     | 11月上旬                  |            |
| 11 福原支会     | 11月上旬                  |            |
| 12 第六支会     | 11月上旬                  |            |
| 13 高階支会     | 11月中旬                  |            |
| 14 第七支会     | 11月中旬                  |            |
| 15 南谷支会     | 11月下旬                  |            |
| 16 第八支会(新設) | 11月上旬                  |            |
| 17 第八支会(岸町) | 11月中旬                  |            |
| 18 古谷支会     | 1月中旬                   |            |
| 19 第九支会     | 1月下旬                   |            |
| 20 芳野支会     | 2月上旬                   |            |
| 21 第十支会     | 2月中旬                   |            |
| 22 川越支会     | 2月下旬                   |            |

平成6年度市政懇談会の日程

## 目安箱

目安箱は、未来の川越市を創造するための意見箱です。「または、こうしたら、もっとよくなるのではないか」という皆さんの意見を文書にしてご提案ください。書き方は、原稿用紙またはレポート用

紙、ワープロまたは手書き、いずれでも差し支えありません。文書に住所・氏名を明記のうえ、下記の場所に設置してある目安箱に投かんしてください。投かんできるのは、月曜日から

シーリング：天井、上限などの意味から一定の限度を設けるというときに用います。ここでは、予算編成にあたって見積りの上限を前年度予算額の一定比率以内にするという意味です。

### 身近なところで見ている

- 一般的な生活道路（幅員四メートル・両側型側溝・路盤工事含む）を一メートル舗装するのにかかる経費は約七万円
- \*状況によって異なります。約七万円はひとつの目安と考えてください。
- \*ちなみに市道の総延長は、百五十万三千八百メートル。舗装率は約六七パーセントです。（平成五年四月一日現在）
- 市民一人が一年間に出すゴミ（約三百四十五キログラム）を処理するためにかかる経費（平成四年度）は一万四千四百二十四円
- \*ごみの処理に必要な施設の建設費用も含まれるため、年度によって経費は異なります。

- 放置自転車一台を駅前などから撤去するのにかかる経費（平成五年度）は：一台あたり約七百三十円
- \*撤去・保管・処分経費は、放置自転車がない限りはかかりません。

### 女性懇話会意見

| 項目     | 意見件数 | (予算計上) |
|--------|------|--------|
| 社会教育   | 74件  | (7件)   |
| 学校教育   | 40件  | (2件)   |
| 福祉     | 95件  | (23件)  |
| 環境     | 43件  | (8件)   |
| 道路     | 54件  | (4件)   |
| 交通安全   | 31件  | (7件)   |
| 公園     | 33件  | (2件)   |
| 駅・駅周辺  | 21件  | (4件)   |
| 女性     | 21件  | (1件)   |
| 健康     | 42件  | (3件)   |
| 下水道・排水 | 30件  | (0件)   |
| その他    | 181件 | (1件)   |
| 合計     | 655件 | (62件)  |

### 本庁管内の自治会

- 第一支会 喜多町・志多町・神明町・宮下町二丁目・宮下町三丁目・宮元町・城下水川町
- 第二支会 石原町・幸町・末広町一丁目・末広町二丁目・末広町三丁目・仲町・元町一丁目
- 第三支会 上野田町・田町・野田町一丁目・野田町二丁目・東田町・今成町・小ヶ谷町・小室町・東条
- 第四支会 大手町・久保町・郭町一丁目・郭町二丁目・三久保町・松江町一丁目・松江町二丁目・元町二丁目・杉下町・伊佐沼新町
- 第五支会 小仙波町一丁目・小仙波町二丁目・小仙波町三丁目・小仙波町四丁目・小仙波町五丁目・西小仙波町一丁目・西小仙波町二丁目
- 第六支会 新富町一丁目・新富町二丁目・通町・南通町・脇田町・菅原町・仙波町一丁目・仙波町二丁目・仙波町三丁目・仙波町四丁目・富士見町・大仙波
- 第七支会 新富町一丁目・新富町二丁目・新富町三丁目・新富町四丁目・新富町五丁目・新富町六丁目・岸町一丁目・岸町二丁目・岸町三丁目
- 第八支会 旭町一丁目・旭町二丁目・旭町三丁目・旭町四丁目・新町・脇田新町・脇田本町
- 第九支会 三光町・月吉町・中原町一丁目・中原町二丁目・連雀町・六軒町一丁目・六軒町二丁目・月吉事業団・野田月吉町・パークファミリア
- 第十支会

### 設置場所

- 市役所本庁舎
- 名細出張所
- 北公民館
- 霧ヶ岡出張所
- 高階南公民館
- 霧ヶ岡北出張所
- 霧ヶ岡北公民館
- 古谷出張所
- 大東出張所
- 川鶴公民館
- 南谷出張所
- 南連絡所
- 大東南公民館
- 高階出張所
- 中央公民館
- 市立図書館
- 福原出張所
- 山田出張所
- 南公民館
- 市立図書館

# 平成5年度下半期 財政課公内線2321

# 財政公表

市では年2回、市の財政事情を公表しています。今回、公表する財政事情は、平成5年度下半期（平成5年10月1日～同6年3月31日）を対象としたもので、平成6年3月31日現在のものです。

一般会計・特別会計とも出納閉鎖日は5月31日となっています。このため、収入率の低い市債、国庫支出金、県支出金なども平成6年4月・5月の収入分を加えれば、ほぼ予算現額程度になる見込みです。また、執行率の低い衛生費なども同様です。

最終的な決算の状況については、12月に発行する広報紙で公表する予定です。

この下半期には、南文化会館などの事業が完了しています。

| 歳入      | 予算現額        | 収入済額        | 収入率    | 歳出     | 予算現額        | 支出済額        | 執行率   |
|---------|-------------|-------------|--------|--------|-------------|-------------|-------|
| 市税      | 482億4,982万円 | 458億6,094万円 | 95.0%  | 土木費    | 151億3,956万円 | 96億722万円    | 63.5% |
| 市債      | 65億8,490万円  | 35億1,000万円  | 53.3%  | 衛生費    | 126億3,184万円 | 43億4,761万円  | 34.4% |
| 国庫支出金   | 45億1,072万円  | 30億1,057万円  | 66.7%  | 民生費    | 124億4,215万円 | 96億3,975万円  | 77.5% |
| 地方譲与税など | 38億8,261万円  | 45億8,216万円  | 118.0% | 総務費    | 115億2,798万円 | 88億4,038万円  | 76.7% |
| 諸収入など   | 37億839万円    | 30億2,585万円  | 81.6%  | 教育費    | 106億251万円   | 89億3,470万円  | 84.3% |
| 繰越金     | 29億3,996万円  | 30億7,766万円  | 104.7% | 公債費    | 45億3,546万円  | 45億2,268万円  | 99.7% |
| 県支出金    | 22億7,710万円  | 16億7,294万円  | 73.5%  | 消防費など  | 28億2,708万円  | 26億9,242万円  | 95.2% |
| 繰入金     | 10億4,467万円  | 10億4,467万円  | 100.0% | 商工・労働費 | 26億1,068万円  | 22億7,503万円  | 87.1% |
| 使用料・手数料 | 10億812万円    | 10億1,425万円  | 100.6% | 農林水産業費 | 20億6,710万円  | 16億2,268万円  | 78.5% |
| 分担金・負担金 | 8億310万円     | 7億4,569万円   | 92.9%  | 議会費    | 6億2,503万円   | 5億3,366万円   | 93.4% |
| 歳入合計    | 750億939万円   | 675億4,473万円 | 90.0%  | 歳出合計   | 750億939万円   | 530億6,613万円 | 70.7% |

## 一般 一般会計 収支状況

|          | 予算現額        | 収入済額        | 収入率    | 支出済額        | 執行率   |
|----------|-------------|-------------|--------|-------------|-------|
| 下水道      | 145億7,885万円 | 44億4,160万円  | 30.5%  | 101億6,252万円 | 69.7% |
| 国民健康保険   | 123億5,715万円 | 108億2,365万円 | 87.6%  | 105億5,944万円 | 85.5% |
| 老人保健医療   | 118億3,115万円 | 105億8,459万円 | 89.5%  | 108億4,188万円 | 91.6% |
| 競輪       | 48億6,801万円  | 46億6,853万円  | 95.9%  | 43億2,097万円  | 94.9% |
| 公共地下駐車場  | 2億8,957万円   | 3億5,361万円   | 122.1% | 2億6,891万円   | 92.9% |
| 都市下水道    | 2億5,400万円   | 6,015万円     | 23.7%  | 2億3,756万円   | 93.5% |
| 西口土地区画整理 | 2億2,666万円   | 2億2,669万円   | 100.0% | 1億5,647万円   | 69.0% |
| 交通災害共済   | 8,571万円     | 8,575万円     | 100.0% | 6,721万円     | 78.4% |
| 休日急患診療   | 2,999万円     | 3,592万円     | 119.8% | 2,692万円     | 89.8% |
| 合計       | 445億2,109万円 | 312億8,049万円 | 70.3%  | 369億4,188万円 | 83.0% |

※特別会計とは、普通地方公共団体が特定の事業を行う場合など、特定の歳入を特定の歳出に充て、一般の歳入・歳出と区別して経理する必要があるものです。条例によって設置することができます。  
(地方自治法第二〇九条参照)

## 特別 特別会計 収支状況

| 収入    | 予算現額       | 収入済額       | 収入率    | 支出    | 予算現額       | 支出済額       | 執行率   |
|-------|------------|------------|--------|-------|------------|------------|-------|
| 収益的収入 | 53億1,678万円 | 54億1,312万円 | 101.8% | 収益的支出 | 57億8,489万円 | 56億6,443万円 | 97.9% |
| 資本的収入 | 20億5,411万円 | 21億8,002万円 | 106.1% | 資本的支出 | 36億1,490万円 | 33億5,341万円 | 92.8% |

※収益的収支とは、家庭の給水や県水の受水など、営業活動から生じる収入と支出のことです。  
※資本的収支とは、将来の給水に備えて浄水場を建設するなどの設備投資から生じる収入と支出のことです。

## 企業 (水道) 企業会計 収支状況

|        |             |
|--------|-------------|
| 市債合計   | 741億2,704万円 |
| 一般会計   | 140億2,449万円 |
| 義務教育債  | 80億4,308万円  |
| 土木債    | 59億3,657万円  |
| 総務債    | 126億940万円   |
| その他    | 236億7,300万円 |
| 特別会計   | 80億2,189万円  |
| 下水道事業債 | 14億1,087万円  |
| 水道事業債  | 4億774万円     |

■年金資金・簡易保険資金の還元融資事業  
皆さんが納めた厚生年金や国民年金の資金の一部は、年金資金還元融資事業として、また郵便局の簡易保険や郵便年金の資金の一部は、簡易保険資金還元融資事業として、市町村の事業に融資されています。本市では、昨年度完成した次の施設が、これらの融資を受けています。

▶年金資金還元融資事業  
○高階第二保育園用地 ○西清掃センター大規模改修整備事業  
○広谷小学校・南古谷中学校屋外運動場夜間照明施設  
○清掃運搬施設整備事業 ○東清掃センター分析計設置事業

▶簡易保険資金還元融資事業  
○公営住宅(岸町1丁目・北団地・寿町2丁目南団地)  
○霞ヶ関中学校特別教室 ○高階中学校用地 ○電線類地中化事業

## 市債 (長期借入金) 市債現在高

# 川越百万灯夏まつり

7月28日(木)～31日(日)

城下町 こぼれる笑顔に 夢ひらく '94

開会式 30日(日)午後5時～

連雀町駐車場特設ステージ

東京国際大学吹奏楽団・獅子若太鼓演舞・式典

**パレード 30日(日)**  
 A 午後4時30分スタート  
 B 午後5時30分スタート

Aパレード：不動通り→松江町交差点→連雀町交差点→本川越駅前  
 太鼓・みこし・川越女子高校ドラムコーツ・川越少年補習員  
 Bパレード：一番街→仲町交差点→連雀町交差点→本川越駅前  
 富士鼓笛隊・交通安全母の会・星野女子高校バトントン部・ガールスカウト・ボーイスカウト

ふれあいサンバKAWAGOE 30日(日)午後7時～

●ふれあいサンバ：メインステージ→一番街  
●ジョイフルサンバ：メインステージ→本川越駅前

手づくりみこし大行進 31日(日)午後6時～

Aコース：松江町交差点→銀座通り→仲町交差点→一番街  
 ↓連雀町交差点→本川越駅前  
 Bコース：一番街→連雀町交差点→不動通り→連雀町交差点→本川越駅前  
 子ども手づくりみこし：メインステージ

チャリティー・ワッペン福引大会 30日(日)午後3時～9時  
31日(日)午前10時～午後9時

ストリートパフォーマンス 31日(日)午後4時～9時30分  
(会場によりの時間が異なります)

本川越駅前特設ステージ 30日(日)午後5時30分～  
31日(日)午後4時～

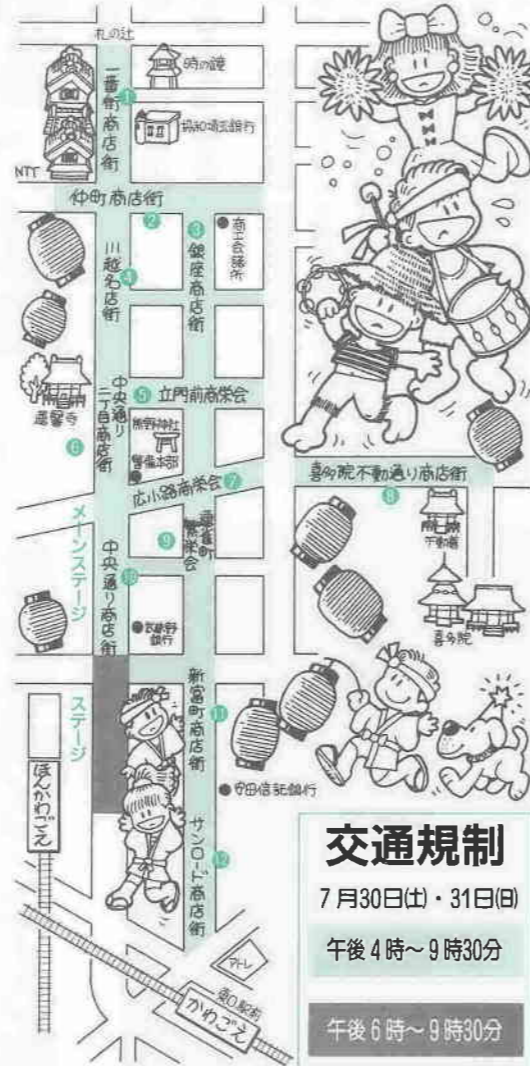
30日 ふれあい号交通安全教室・交通安全大会・吹奏楽団演奏ほか  
 31日 カラオケレレーマラソン・子ども向けアトラクション・演歌ショーほか

## イベントもりだくさんガイド&交通規制

|               |                         |    |
|---------------|-------------------------|----|
| カキ氷・生ビールほか    | 30日/午後4時～・31日/午後1時～     | 1  |
| 金魚すくい         | 31日午後4時～7時              | 2  |
| 銀座屋台村         | 30日・31日/午後4時～9時30分      | 3  |
| ピアガーデン        | 30日・31日/午後4時30分～9時      | 4  |
| パターゴルフ        | 31日/午後1時30分～5時          | 4  |
| 友好都市棚倉物産展     | 30日/午後4時～8時             | 5  |
| 交通安全風船プレゼント   | 30日/午後4時～8時・31日/午後4時～9時 | 5  |
| 綿菓子プレゼント      | 30日/午後4時～8時・31日/午後4時～9時 | 5  |
| 浴衣無料着付        | 30日/午後3時～6時・31日/正午～午後6時 | 6  |
| 餅つき大会と無料配布    | 31日/午後6時～7時30分          | 6  |
| チビっ子消防体験広場    | 31日/午後4時～6時             | 7  |
| カラオケの夕べ       | 30日・31日/午後7時30分～9時      | 8  |
| 子ども花火大会       | 30日・31日/午後7時30分～9時      | 8  |
| ヨーヨーつり大会      | 30日・31日/午後4時～9時30分      | 8  |
| 生ビール・かき氷      | 30日・31日/午後4時～9時30分      | 8  |
| 臨時郵便局はがき・切手販売 | 30日・31日/午後1時～5時         | 9  |
| 宝くじ販売         | 30日・31日/午後1時～5時         | 9  |
| 数字合わせゲーム      | 30日/午後7時～               | 9  |
| チャリティー抽せん会    | 31日/午後6時～               | 9  |
| 手芸教室          | 31日/午後2時～4時             | 10 |
| ちょうちん絵柄コンクール  | 28日～31日                 | 11 |
| お隣子競演会        | 30日・31日/午後6時～           | 11 |
| 武州よさこい踊り      | 30日/午後7時～9時             | 11 |
| 見沼太鼓          | 30日・31日/午後7時～9時         | 12 |

※都合により、行事・時間などを変更することがあります。

川越百万灯夏まつりのため、市営駐車場を休業します。  
 ●市営幸町駐車場…7月30日(土)・31日(日)  
 ●市営連雀町駐車場…7月29日(金)～31日(日)  
 問い合わせ…商工観光課公内線2712



**交通規制**  
 7月30日(土)・31日(日)  
 午後4時～9時30分  
 午後6時～9時30分

# 川越百万灯夏まつりの問い合わせ…川越商工会議所 ☎22-3100



「きゅわーん」というタイヤの悲鳴  
あわてて踏み付けたブレーキ  
道路に残るスリップマーク  
心が「どく、どく」高鳴る瞬間  
事故にならなくてよかったと思うなら  
はつとした怖さを忘れないようにしたい  
そんな怖さは、味わわないようにしたい  
ひとりひとりが交通安全

- 1 子どもと高齢者の交通事故防止
- 2 シートベルトの正しい着用の徹底
- 3 若者による無謀運転の追放
- 4 違法駐車の手止め出し

### 彩の国夏の交通事故防止運動

7月10日～31日

家族から広げよう 交通安全の輪

## ふれあいと対話が築く明るい社会

毎年七月は、「社会を明るくする運動」月間。この運動は、犯罪の防止と罪を犯した人たちの更正について理解を深め、それぞれの立場で力を合わせ、犯罪のない明るい社会を築こうとするものです。

今年の重点目標は、昨年に引き続いて「少年の非行防止と更正の援助のため、地域住民の理解と参加を求める」。これは、数のうえでは減少傾向にあるものの、依然として刑法犯（交通関係を除く）の検挙人員の半数以上を少年が占める状態を憂慮したものです。

十四歳から十六歳までの低年齢層の少年や経済的に不自由のないごく普通の家庭の少年による非行が高い割合を占めています。万引きや乗り物盗などの窃盗事犯、シンナーや覚せい剤などの薬物乱用事犯が後を絶ちません。こうした状況がある日突然、生じるわけではありません。

## 社会を明るくする運動

### 立ち直りに大切な 周囲の温かい心



川越市保護司会  
会長  
岡野鐵雄さん  
(76歳・東田町)

犯罪が発生した場合、世間では犯人が逮捕されてしまえば「これにて一件落着」とする考え方が一般的で

犯罪や非行のない明るい社会の実現は、私たちの共通の願い。その実現には、犯罪や非行を起こさせない社会環境をつくることにも、犯罪や非行から立ち直ろうとしている人たちが社会が受け入れ、援助の手を差し伸べていかなければなりません。大切なのは「理解すること」「信頼すること」「対話すること」です。

次代を担う少年が健全に成長するためには、専門の機関や団体の努力と合わせ、地域社会の皆さんの積極的な支援が必要です。

## 明日、晴れのち晴れ。



### ふれあいと対話が築く明るい社会

第44回「社会を明るくする運動」  
期間：平成6年7月1日～31日 主催：法務省

「社会を明るくする運動」は、犯罪や非行のない明るい社会を築こうとする運動です。

### 川越矯正展

川越少年刑務所では、「社会を明るくする運動」の一環として、犯罪の防止と罪を犯した人たちの更生について理解を深めていただくため、矯正展を開きます。

日時 7月21日(休)～25日(月)、午前10時～午後7時 (25日は午後4時まで)

会場 丸広百貨店6階催事場

催し物 ▶展示即売会＝各種家具・漆器・焼却炉・各種彫刻・靴・洗剤・みそ・しょうゆなど▶パネル・ビデオなどによる刑務所の教育と職業訓練の紹介▶コンピューターによる性格診断コーナー

問い合わせ…川越少年刑務所職業訓練部門☎42-0226

社会を明るくする運動についての問い合わせは、福祉課総務係☎内線2001



# 職員を募集します (市職員・消防組合職員)

## 市職員

市では事務職、土木職、保健婦職、保母職を募集します。募集人員は、いずれも若干名です。

### 〔職種・受験資格〕

事務職：大学、短大、高校を来年三月卒業見込みまたは卒業した方で、大学⇨昭和四十三年四月二日以降⇨短大⇨昭和四十五年四月二日以降⇨高校⇨昭和四十七年四月二日以降に生まれた方  
土木職：大学で土木を専攻し、来三月卒業見込みまたは卒業した方で、昭和四十三年四月二日以降に生まれた方

### 身体障害者の採用試験

市では、前記のほか身体障害者を対象として職員を募集します。

### 〔職種・人員〕

事務職：三人  
次のすべての要件を満たす方。  
①昭和三十九年四月二日⇨同五十二年四月一日に生まれた方  
②身体障害者手帳の交付を受けている方  
③自力で通勤でき、介護を必要とせずに週三十八時間四十五分の職務の遂行が可能な方  
④平成六年九月二日現在、埼玉県内に居住している方  
⑤活字印刷文による出題および口述試験に対応できる方

保健婦職：保健婦免許を有するか来年春季の国家試験で同免許を取得見込みの方で、昭和二十九年四月二日以降に生まれた方  
保母職：保母を養成する学校などを来年三月卒業見込みまたは卒業した方で、昭和四十五年四月二日以降に生まれた方

### 〔受験申し込み〕

受付日時：八月二十二日(月)⇨二十五日(木)、午前九時⇨午後四時  
受付会場：市役所五階5A会議室  
※郵送不可。

### 〔採用試験〕

試験日：九月十八日(日)  
試験会場：初雁中学校  
〔募集案内・申込書の配布〕

職員課 (市役所四階)、各出張所、南連絡所 (アトレ一階)、川鶴連絡所、本川越駅証明センターで配布中です。



## 消防組合職員

川越地区消防組合では、男子消防職員を募集します。募集人員は、若干名です。

### 〔受験資格〕

所、南連絡所 (アトレ一階)、川鶴連絡所、本川越駅証明センターで配布中です。  
問い合わせ：職員課人事係 ☎内線 20001

受付会場：消防組合消防本部 (神明町四八―四・郵送不可)  
〔採用試験〕  
試験日：九月十八日(日)  
試験会場：消防組合消防本部  
〔募集案内・申込書の配布〕  
消防本部で配布中です。  
問い合わせ：川越地区消防組合消防本部総務課 ☎ 22-0741



## リサイクル家具を販売します

市では、ごみの減量化、資源化を図るため、不用品の再生事業を行っています。そこで、修理・再生したりリサイクル家具を、次のとおり販売します。

購入品は、当日中に購入した方のお宅まで配送します。  
日時：七月二十四日(日)、午前八時三十分開場  
会場：川越市リサイクルセンター (芳野台二―八―一八 ☎ 23-8000)

### 持ち帰りのコーナー

当日の午後五時までに、お持ち帰りが可能な方だけが申し込めるコーナーです。  
※販売品はリサイクル品につき、

## リサイクル自転車販売します

シルバー人材センターでは、リサイクル自転車を、次のとおり販売します。  
購入自転車は、購入者が各自でお持ち帰りください。  
日時：七月二十七日(木) 午前九時⇨会場：サンライフ川越 (芳野台二―一〇三―五七)  
対象：市内在住の方



販売以後の責任は負いかねます。  
問い合わせ：資源対策課資源対策係 ☎内線 20003



販売台数：五十台  
価格帯：六千四百⇨八千四百 (防犯登録料四百円は含みません)  
販売方法：申込者の中から抽せんにより購入者を決定  
申し込み：午前九時⇨十時 (二世帯につき一台に限りです)  
問い合わせ：(川越市シルバー人材センター) ☎ 22-20075

価格帯：五十台  
価格帯：六千四百⇨八千四百 (防犯登録料四百円は含みません)  
販売方法：申込者の中から抽せんにより購入者を決定  
申し込み：午前九時⇨十時 (二世帯につき一台に限りです)  
問い合わせ：(川越市シルバー人材センター) ☎ 22-20075

## 環境にやさしい暮らし方 4

環境保全課管理係 ☎内線 2611

### 川の汚れの七割は「生活排水」

今月の環境クイズのテーマは「生活排水」です。

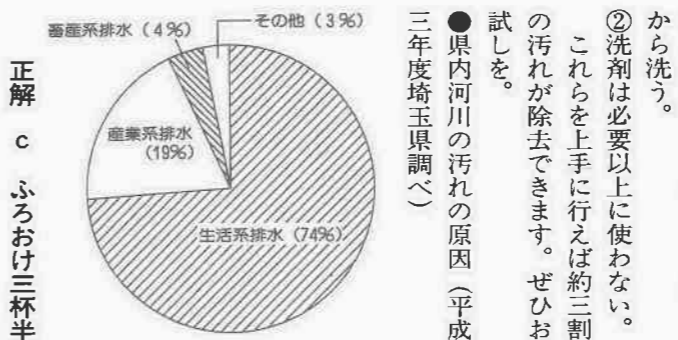
#### 問題

みそ汁一杯をそのまま捨てると、魚が住める水質に薄めるにはどのくらいの水が必要でしょうか?  
a コップ三杯半  
b バケツ三杯半  
c ふろおけ三杯半

#### 正解 c ふろおけ三杯半

●油は絶対流さない  
使用済みの油は、凝固剤で固めて捨てる。  
●新聞紙やボロ布にしみこませる。  
●せっけんの材料に使う。  
●汚れはふき取る  
フライパンや食器などの汚れは、  
①新聞紙やボロ布でふき取ってから洗う。  
②洗剤は必要以上に使わない。  
これらを行えば約三割の汚れが除去できます。ぜひお試しください。  
●県内河川の汚れの原因 (平成三年度埼玉県調べ)  
生活系排水 (74%)  
産業系排水 (19%)  
畜産系排水 (4%)  
その他 (3%)

川の汚れの最大の原因は、私たちの家庭から出る台所、お風呂、洗濯などの生活排水だと言われています。中でも川に一番影響を与えているのは台所からの生活排水。料理をするときに、出た細かい生ゴミ、油汚れ、洗剤、残ったみそ汁、なべ物の汁などが川を汚しているのです。そこで、川をきれいにするために、次の点に注意しましょう。  
●くずを流さない  
三角コーナーやストレーナーには、  
①水切りネットを使う。  
②ろ紙を使う。  
③使い古しのストッキングを使う



## 入賞おめでとう

### 地球環境保全ポスター

「環境の日」にちなみ、環境を守る活動意欲を高めていただくために、川越市地球環境保全ポスターコンクールが開催されました。

応募総数六四四点の中から次の方の作品が入賞しました。

- 小学生の部  
特選：鈴木美帆⇨霞ヶ関西小三年  
◆金賞：塚原あい⇨仙波小六年  
◆濱地大樹⇨寺尾小二年  
◆銀賞：五人  
◆銅賞：十八  
◆佳作：十五  
◆努力賞：二十人

### 水道週間ポスター

水道週間にちなみ、水の大切さを訴えるポスターのコンクールが開催されました。

応募総数一、七二八点の中から次の方の作品が入賞しました。

- 小学生の部  
特賞：神原貴彦⇨月越小一年、平沢友香⇨古谷小二年、飯田将茂⇨山田小三年、寺本恵⇨新宿小四年、榎山里美⇨新宿小五年、井上未生⇨中央小六年  
◆金賞：吉田雄太⇨月越小一年、西村一人



- 中学生の部  
特選：鉄谷直美⇨野田中三年  
◆金賞：中田彩子⇨名細中二年  
◆銀賞：二人  
◆銅賞：五人  
◆佳作：十人  
◆努力賞：十五人  
問い合わせ：環境保全課管理係 ☎内線 2611

洗濯機・電子レンジなどには、必ずアース線を。器具が漏電した場合、感電などの危険が少なくなります。

8月7日(日)に実施予定の市民体育祭「陸上」の部は、県民総合体育大会市予選会を兼ねます。

# 健康ふれあい入浴事業が始まります

65歳以上が対象

のんびりおふろで、心身ともにリフレッシュ!

市にお住まいの高齢者を対象に、別表の入浴施設の利用料金の一部を補助する「川越市健康ふれあい入浴事業」をスタートします。これは、高齢者の健康を増進し、経済的負担を軽減して福祉の向上を図ることを目的とした制度です。さっそくお申し込みを。

補助額：一回三百円  
補助回数：年間十二回  
利用方法：「健康ふれあい入浴利用券」に住所・氏名を記入して利用施設に提出  
申し込み：高齢福祉課で「健康ふれあい入浴利用券交付申請書」に記入  
問い合わせ：高齢福祉課いきがい係 ☎内線20542

| 施設名        | 所在地          | 電話           |
|------------|--------------|--------------|
| 川越健康ランド健寿村 | 川越市神明町一六一三   | 26-1126      |
| ランドプラザ川越   | 川越市南台三二一     | 44-2626      |
| 川越湯遊ランド    | 川越市新富町一〇九一   | 26-2641      |
| 埼玉ランドセンター  | 東松山市松本町二一〇一三 | 0493-24-1920 |



# 広島平和祈念式典への参加者を募集します

市では、被爆地広島で行われる平和祈念式典への参加者を募集します。これは、式典参加のほか平和資料館を見学したり語りべの話や聞いたたりして、平和の尊さを学ぶ



参加条件：参加後に感想文(八百字程度)が提出できること  
経費：五千元(諸雑費)  
宿泊：広島市内のホテル  
応募方法：七月十九日(火)までに官製はがきに住所・氏名・年齢・職業・電話番号を明記し、〒350元町一三二一川越市役所総務課総務係(当日消印有効)  
通知：七月二十二日(金)に抽せんし、当選者には同日電話連絡(応募者全員に結果をはがきで通知)  
問い合わせ：総務課総務係 ☎内線20211

# 不用のLPガス容器は販売店が引き取ります。

アウトドアが盛んな今日、便利な携帯用のLPガス容器が普及しています。しかし、誤って「ごみ」として出されると、収集車や清掃施設の破損の原因になります。

埼玉県が進めている彩の国情報ネットワークシステム(文化・県民活動情報提供システム)が、七月二十日(火)からスタートします。

お問い合わせ：資源対策課管理係 ☎内線20217

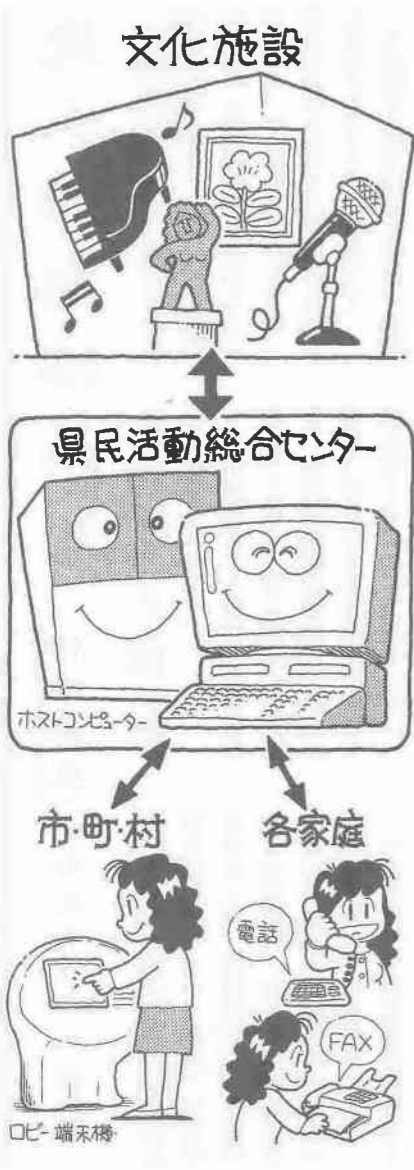


# 彩の国情報ネットワークシステムがスタート

埼玉県が進めている彩の国情報ネットワークシステム(文化・県民活動情報提供システム)が、七月二十日(火)からスタートします。

市役所一階ロビーの端末機の利用時間は、月曜日～金曜日(祝・休日を除く)の午前八時三十分～午後五時となっております。

お問い合わせ：埼玉県自治文化課 ☎048-000-0000



# 食中毒

## その原因と予防

夏はちよつとした不注意で食中毒が起りやすい季節です。そこで、家庭やレジャーで食中毒を起さないよう、その発生原因や予防法を紹介します。

食中毒の原因は、細菌性・化学性・自然毒・その他の四つの原因がありますが、最も多いのは細菌性のもので、全体の約八割を占めており、夏場に食中毒が多発するのは、高温多湿の気候が、細菌の発育・増殖に適した条件となるからです。

屋外での食事にも注意しましょう。海や山で食べるお弁当は一番のちよつですが、車の中やトランクルームは意外と温度が高く細菌はすぐに増えます。クーラーボックスを使うなど、食品の管理に気をつけましょう。また、生焼けの肉を食べると食中毒になることがあるので、食品の加熱にも十分注意したいものです。

冷蔵庫を上手に使いましょう。細菌は、低温でも徐々に増えていくので冷蔵庫に入れておくからといって安心は禁物です。食品の見た目や臭いを変えない

ことも多いので、食品の買い置き過ぎにも注意したいものです。また、生肉や生魚には細菌がついていることがあるので、保存する際にはラップ等で包み、他の食品に細菌が付かないように注意したいものです。

食中毒予防のポイント

◎清潔 手、食器、調理器具は清潔に。特に、まな板やふきは肉用・魚用を用意するなど食品や用途により使い分け、使用後は十分に洗浄殺菌してください。

◎迅速 食品を買うときは鮮度のよいものを選び、早めに調理し、早めに食べましょう。

◎温度管理 ほとんどの細菌は熱に弱いので、十分に加熱して食べましょう。また、冷蔵庫内は、月に二回は残り物のチェックを兼ねて掃除をしてください。これらのことに注意をしていただき、食中毒のない健康な楽しい夏を過ごしていただきたいと願っております。

川越保健所・前田和秀所長から原稿をいただきました。

# 事業系ごみは直接、清掃センターへ

各地域に設置してあるごみ集積所に出せるごみは、一般家庭から出されるものに限ります。ところが、多量の事業系のごみが集積所に出されていることがたびたびあります。

このため、ごみ収集車が効率よく家庭のごみを集めることがよく、ごみ集積所から出されるごみは、一般家庭から出されるものに限ります。ところが、多量の事業系のごみが集積所に出されていることがたびたびあります。

このため、ごみ収集車が効率よく家庭のごみを集めることがよく、ごみ集積所から出されるごみは、一般家庭から出されるものに限ります。ところが、多量の事業系のごみが集積所に出されていることがたびたびあります。

# 線引きにかかる都市計画案の縦覧

都市計画法第七条に基づいて作成した「川越都市計画市街化区域および市街化調整区域にかかる都市計画の計画書(案)」の縦覧を行います。

今回の計画書には、住宅市街地の開発整備の方針が、追加されています。川越市域については、市街化区域と市街化調整区域

縦覧期間：七月十三日(火)～二十日(火)(土・日曜日を除く)、午前八時三十分～午後五時

問い合わせ：都市計画課計画係 ☎内線20103

# 特別職の報酬改定 審議会の答申が決定

市長が諮問していた市議会議員の報酬および市長等常勤の特別職の給与の額とその適用時期について、川越市特別報酬等審議会から五月十一日答申がありました。

同審議会では四回にわたって会議を開催し、慎重に審議した結果、平成四年四月一日以来二年間据え置かれていたこと、県内の主要都市の特別職との均衡、一般職の給与との均衡などを考慮し、答申したものです。

この改定案は、六月定例会議で答申とおり可決されました。

◎改定額(月額) ※( )内は改定前  
議長 六十七万四千五百円

副議長 五十六万四千五百円  
議員 五十五万四千五百円  
市長 百一十四万九千四百円  
助役 八十六万四千円  
収入役 七十七万四千円  
常勤の監査委員 五十四万四千円  
審議会委員(委員は五十音順)  
会長 中里甲子寿  
会長代理 大久保竹治  
委員 岡田長次 木下専次郎  
草沢大次郎 野原佐吉  
平野政利 細野浩平  
武藤弘 森田栄

問い合わせ：総務課人事係 ☎内線20017

今月は、国民健康保険税第一期と固定資産税・都市計画税第二期の納期です。忘れずに納めましょう。

おわびと訂正 6月25日発行の広報川越13ページ「ジョイフル」の電話番号は「48-4115」のまちがいでした。おわびして訂正します。

# 先人のあゆみ 3

## 松平齊典(一七九七〜一八五〇)

八代將軍徳川吉宗の孫にあたる松平定信。彼は、いわゆる「寛政の改革」を強力に押し進めたことによりよく知られていますが、非凡な学才に恵まれ学問にも通じた名君としてもまた有名です。

その彼を生涯の師と仰ぎ、川越藩主として広く領内に善政を敷き、深く領民から慕われたのが松平齊典です。



松平齊典が造営した本丸御殿

他に、結城家の「三ツ巴」をあわせて使用しています。

二十歳になった彼は、たび重なる飢饉により深く疲弊した社会と、海外列強諸国が開国の要求を突きつけるなど日本国中が大きく揺れ動く大きな文化十三年(一八一六)、兄の急死により川越藩十五万石を相続しました。こうした困難な状況の中から、彼の「川越藩政」は出発しました。

藩政改革の理想に燃えたこの青年藩主は、まず破たんした藩財政を立て直すため、倭約令を出し従来の奢侈な慣行を見直し、みずからも質素節約を励行しました。

次いで彼は、原野の開墾を進め陸稲とサツマイモなどの増産を図り、副業として養蚕、製茶なども奨励し殖産興業に努めました。川越の名物としてサツマイモを將軍家に献上し、「川越イモはうまい」と激賞されたという逸話も残っています。また彼は、城下の畑でみずから農耕の労苦を体験しました。

さらに彼は、領内の治水事業にも着手しました。当時の水田地帯は、荒川、入間川などがはららんを繰り返して荒廃していました。この復興のため家臣の安井政章に河川改修を命じ、工費二千五百両と

延べ十七万人を使い堤防の修築工事を弘化二年(一八四五)に完成させました。緊縮政策を押し進めたこの時期に、大土木事業を遂行した彼の卓越した見識は、後世においても高い評価を得ています。

一方彼は、一般領民の声を広く聴くことも忘れませんでした。文政十三年(一八三〇)には、川越城大手門前に目安箱を置いて、この上申書にみずから目を通し家臣に諮り、採決にあたっては名主の意見も参考に協賛しました。

また、この任務にあたる藩士には、家柄を問わず広く人材を登用し、自由に論議させました。こうして、川越版目安箱には、領民の声が相当採択されたそうです。

明治維新の胎動が聞こえだした嘉永三年(一八五〇) 齊典は、五十三歳の生涯を閉じました。毎年七月に行われる川越百万灯夏まつり。これは、亡き殿様の新盆に切り灯ろうを掲げ、めい福を祈ったのが始まりと伝えられています。

「先人のあゆみ」は、「川越の人物誌」(川越市教育委員会発行)、「川越藩政と文教」(川越歴史叢書刊行会発行)を参考にして、広報課でまとめたものです。

## 同和教育シリーズ

### 莉を越えて 25

私の自慢は 私のふるさと

このシリーズは、平成三年七月、市が愛媛県土居町議会議員、同町文化協合理事江口徹子さんを招いて行った同和問題講演会の要旨を同和対策課でまとめたものです。

### おばあちゃんが書いた本

十七歳でありました娘の、偽りのない心の中であつたと思います。だれにとつても大切なふるさと、こんないいふるさとを私は持っている、胸を張って名をのりたい。でも部落というレッテルは大嫌い。私たちは、区別される同和教育には耐えられななんだ。そんな娘の心の中であつたと思います。

娘は、短大で好きな文学を学びました。入学して間もないころ、夜遅く電話がかかってまいりました。最初のオリエンテーションのときだったんですけれども、ひとりひとり自分の自慢しあうときがあつたそうです。そのとき娘は、母が出しており

ます「莉を越えて」という詩集。これは母の講演活動と母のつくった詩や短歌が載っている一冊の本で、粗末な本ですけれども、それを娘がいつも肌身離さず持っているんです。

それをみなさんの前で、先生方や友だちの前で、その本を紹介して「私の自慢は、私のふるさとです。部落差別解消のために一生を捧げているおばあちゃんです。これはおばあちゃんが書いた本です。一生懸命差別をなくすために生きている父や母です。」娘はそう言ったそうです。何気ないように電話で知らされました。私たち、娘がこの電話をもらったとき、胸がいっぱいで、娘に「ありがとう」と言う以外、何も言っていられなかつたんです。

娘が高校二年生のとき書きましたこの詩を見て、私たちの母はまたふるさとということに関して詩をつくってくれました。

娘にという意味だけではなくて、若い人たちにという意味を込めて作ってくれました。丸岡先生の詩とごいっしょにして申しわけなのですが、丸岡先生の詩が一番で、娘の詩が二番、母の詩が三番。そして、愛媛の高校の音楽の先生、岩井あきら先生が心を込めて曲を書いてくれました。

(つづき)

コンポスト(生ゴミ処理容器)をあっせんしています。市では、補助金交付制度を設け、生ゴミの減量化を進めています。詳しくは、資源対策課(内線2621)

# みんなの作文



## 一りん車

霞ヶ関小学校三年 井戸川千穂

わたしは、いつも朝ごはんを食べてから、外に出て一りん車の練習をしています。

この前、やつと少し、すらすらできるようになりました。うれしくて、お父さんをよびに行くと、お父さんが、

「なんだ、なんだ。」

と、出てきました。わたしが、

「ねえ、ねえ、見て。一りん車が、できるようになったんだよ。」

と、お父さんはびっくりしました。

心ぞうをドキドキさせながら、お父さんの前で乗ってみると、ゆつくりと、とちゅうまで乗れました。お父さんは、

「もう少し、すらすら乗れなくちゃだめだよ。」

と言いました。わたしは、

「どうやったら、すらすら乗れるの。」

と聞きました。お父さんが言いました。

「心の中で、乗れる乗れると思えばいいんだよ。」

わたしは、お父さんが言った通りにして、もう一度乗ってみました。そしたら、ゆつくり、ゆつくり遠くまで乗ることができ、

「やったあ。」

ときげびました。お父さんが、はく手をしてくれました。その時、わたしは、なんだか少しうれしくてたまらないほどうれしかったです。

友だちのまなみちゃんに会うと、まなみちゃんがわたしを見て、

「あれ、ちほちゃん、乗れるようになったの。いいなあ。わたしも、ちほちゃんみたいに乗れたらなあ。」

と言ってくれました。わたしはその声を聞いて、にこにこしてはすんだように乗って家に帰りました。お母さんにも話すと、いっしょに喜んでくれました。そして自分でも、ちほはすごいと心の中で思いました。



カシ

川越市の「市の木」になっているカシ。木の名前はご存じだと思いますが、実は「カシ」という特定の植物はなく、イチイガシ、シラカシなど、ブナ科コナラ属の常緑樹の総称だそうです。カシは、「かたし」から付いた名前前で、木へんに堅いと書く文字からもわかるように、この種の木材は堅くて丈夫。建築材、船舶、車両、楽器など、広く利用されています。市立博物館にある高さ10メートルほどのシラカシは、平成4年度に市制施行70周年を記念して、自治会連合会から贈られたもの。この写真を撮った日はお天気がよく、梅雨の合間の太陽に、カシの木も気持ちよさそうに枝を伸ばしていました。

## 短歌

菅田短歌会

名細短歌会

春待たずわが姉遊きて賞ひたる鉢のアザレア蕾ふくらむ

うたかたの消ゆる如くに遊ぎし夫の想ひ出あらたに一周忌迎ふる

温泉の土産に買ひし山独活の味嗜漬け夕べの膳に香くはし

夕暮は寂しかりけり灯のともる道行く我のおぼろなる影

柚子浮かべ夜更け湯舟に浸りつつ無事にすぎたる一年思ふ

「先のこと安じるなよ」と言い遣しし母恋うたべ白き満月

たづね来し荒川舞は芽吹き初め山の狭間にキビタキの啼く

彼岸明けすこし身軽に装いで街の花屋でパンジー買ひぬ

木枯の一夜吹き荒れ木々の枝あらはになりて朝空に立つ

いくたびも寒の戻りて雪の降る如月の日々わが慣れがたし

口あけてわれがさし出すケーキまつ病む姉哀し老ゆるといふは

|      |        |
|------|--------|
| 旭町三  | 綾部志う   |
| 宮下町一 | 齊藤はな   |
| 富士見町 | 須賀まさ   |
| 山田   | 曾根田恵美子 |
| 旭町三  | 長島弥生   |
| 菅原町  | 長谷川三恵  |
| 仲町   | 長谷部恒子  |
| 六軒町二 | 細田豊子   |
| 上寺山  | 増田ちう   |
| 城下町  | 山崎正男   |
| 旭町三  | 波辺かつ子  |
| 上戸   | 福島ゆき   |
| 鯨井   | 平野太郎   |
| 小堤   | 金子功美子  |
| 小堤   | 片岡薫    |
| 下広谷  | 神田やよい  |

## もしもしコーナー 64

市内で紙ごみの分別収集をしている地域があると聞きました。どのように行っているのですか。

川越市では、平成4年度から、「資源ごみ(紙ごみ)の日」を定め、モデル地区を選考し、紙類の分別収集を実施。現在、市内の約三万世帯(芳野・古谷・名細・山田地区の全域、本庁・高階・霞ヶ関北地区の一部)の方に協力いただいています。収集しているのは、新聞紙、チラシ、雑誌、ダンボール、牛乳パックなど、家庭内にある紙類。集められたものは、市内の紙間屋へ持ち込まれ、リサイクルされます。ごみの減量と資源化が、地球規模の問題となっている現在、徹底した分別収集が必要とされています。そのため、いちばん大切なのは、私たちひとりひとりの意識。ご協力をお願いします。

問い合わせ：資源対策課資源対策係(内線2623)

表通り裏通り



吉野美津江(53歳・的場)

健康に感謝して

私たち兄弟は、1月24日からハワイ3島巡りの旅行に出かけました。海外旅行は初めてで、見るもの聞くことすべてが珍しく、楽しい1週間でした。

ハワイはちょうど雨期。着いた時も小雨が降っていましたが、日本の入梅と違いじめじめしていません。いろいろな花が色鮮やかに咲き誇り、世界で2番目においしいというまろやかな水。ちなみに、1番はスイス、3番はカナダだそうです。また、驚いたことに、キラウエア火山が噴火すると人々は、私たちが花火を見るようにゴザを持って見物に行くそうです。そして、パーカー牧場はバスで走っても走っても牧場内。まるで1つの市が牧場になってしまったようです。

こんな楽しい旅行ができたのも、私たち兄弟が健康であればこそです。実は、姉が一昨年の暮れに大手術をし、いっしょに旅行ができるなんて思ってもいませんでした。健康であることに感謝して、次の旅行の計画をしようと思ひながら帰路につきました。

### イラストコーナー



横田弘一郎(10歳・吉田新町一)



## 音楽で交流を

はーとふる

昭和六十三年から市立川越商業高校の姉妹校となったノースセーラム高校(米国・オレゴン州)。両校の生徒は、交互に訪問し交流を続けています。六月十八日(土)から八日間、ノースセーラム高校オーケストラアンサンブルの生徒八人と先生三人が、川越市を訪問。商業高校の生徒の家庭にホームステイ、授業参加や市内・日光なども見学し、日本の文化や歴史に接しました。六月二十三日(木)には、商業高校の全校生徒を前に、モーツァルトのアイネ・クライネ・ナハト・ムジークや映画ステイキングのテーマ曲など六曲を披露。会場からは、大きな拍手が響き渡りました。放課後、同校ブラスバンド部を訪れ、バンドに加わりいっしょに演奏を楽しんでいました。音楽は、世界共通の「ことば」。演奏を通して、いっそう交流を深めたようです。ノースセーラムの高校生たちは、日本での楽しい思い出を胸に、帰国の途に着きました。

## まちのできごと トーク 109パレット

川越市の面積は109.18km<sup>2</sup>



### 熱のこもった救助訓練

火を消すとともに、高層ビルや地下、煙の中とさまざまな状況の中で救助活動を行う消防隊員の救助技術を競う指導会を目前に、川越消防署では、熱のこもった訓練が行われています。隊員たちは、綱を渡り、壁を乗り越え、見る間に障害をクリア。7月6日(木)に県大会、7月22日(金)に関東大会が、それぞれ大宮市で行われます。



### 涙が出るほどうれしい

在宅福祉サービスの中核を担うホームヘルパーの養成研修が開かれました。6月6日(月)から24日(金)までのうち11日間にわたる講義を受け、実習を体験したのは36人。最終日の交流会では、「高齢者に対する接し方が変わった」「おばあちゃんから言われたありがたいことばに、涙が出るほどうれしかった」と話していました。



### ひと足早い夏を楽しむ

市営プールが6月25日(土)にオープンしました。梅雨明け前とあって、翌日の日曜日は、時折小雨が降る曇りがちの天気。しかし、水泳シーズンの到来を待ちかねていた元気な子どもたちは、ひと足早い夏を楽しんでいました。昨年のような冷夏では、もの足りなそうな子どもたち。緑に囲まれた初雁公園に元気な声が響いていました。



# 初雁球場

高校球児たちの熱戦間近

表通り裏通り

第七十二回全国高校野球選手権埼玉大会が、七月十四日(木)から開幕。百六十五校の高校球児たちが、夢の甲子園を目指し、県内九会場で熱戦を繰り広げます。初雁球場では、七月十五日(金)から十二日間、およそ二十試合が行われます。

オープニングは巨人・松竹戦。球児の舞台となるセンター百十メートル、両翼九十一メートルの初雁球場は、昭和二十七年六月三日完成。与那嶺、青田、川上、別所といったそうそうたるメンバーが勢ぞろいした、巨人・松竹戦がオープンを飾りました。およそ二万人の大観衆が詰めかけ、四対一で巨人が勝利。

待ち望んだナイター設備・電光スコアボードは、昭和五十八年五月一日に完成。昨年の利用者は、およそ三万四千人、ユニホーム姿の人々にぎわっていました。

### 高校野球を見守る

グラウンドを守る公園管理事務所の職員は、大会期間中二人一組で、毎試合入念なグラウンド整備を行います。大会前には、高さ二百五十四mmのピッチャーマウンドが水準器によって正確に整えられ、緑鮮やかな外野の芝生も、二十五mmに刈りそろえられます。高校野球は、一度負ければ終わりのトーナメント方式。「一つのイレギュラーで、試合を左右してしまうこともある。球児に悔いの残らないよう、グラウンドがベストの状態に戦ってもらいたい」と話す職員。大会期間中は、毎晩天気予報に耳を傾けてしまうそうです。球場周辺は、大会期間中交通規制が行われます。車で応援に来られる方は、市民グラウンドの臨時駐車場をご利用ください。



大会を直前に控えた川越勢11校。キャプテンに、チームの特徴や試合に向けて、話を聞きました。

|   |   |  |  |   |   |
|---|---|--|--|---|---|
| 私立 城西川越   | 市立 川越商  | 県立 川越農   | 県立 川越工   | 県立 川越   | 大会を直前に控えた川越勢11校。キャプテンに、チームの特徴や試合に向けて、話を聞きました。         |
| <br>平野大輔主将(3年)<br>チームワークのいいチーム。シード校相手に、練習してきた自分たちの力を試したい。 | <br>三澤史郎主将(3年)<br>ピッチャーを中心に守り抜く。まず、初戦に向けて全力をあげて戦います。        | <br>小塚智明主将(3年)<br>チャンスを確実にものにす。先取点を取って守り抜き、3回戦突破を目指します。  | <br>森島毅主将(3年)<br>チームワークがよく、勢いがある。練習の成果を120%出し切るゲームをしたい。  | <br>森田哲郎主将(3年)<br>4・5番の長打力で得点をあげる。今までやって来たことを十分に出し切る試合に。    |   |
| 私立 川越東  | 県立 川越初雁   | 私立 城北埼玉  | 私立 秀明  | 県立 川越西  | 県立 川越南  |
| <br>田畑竜一主将(3年)<br>どこからでも得点できる打線。甲子園を目指し、攻めの試合をしたい。        | <br>小林進一郎主将(3年)<br>バッテリーを中心に、むだな点を与えない。悔いの残らないように、全力を尽くします。 | <br>網島啓次主将(3年)<br>打たせて捕るチーム。チャンスを確実に得点に結び付け、納得の行く試合にしたい。 | <br>雨宮洋平主将(3年)<br>俊足がそろい、足からめた攻撃。先手先手のゲーム展開で、ベスト8を目指します。 | <br>柳沢好隆主将(3年)<br>4番を中心に打線で打ち勝つ。早い回から得点を取って自分たちのペースに持ち込みたい。 | <br>山本貴正主将(3年)<br>全員の守備力で、守り抜く。自分たちの実力を発揮した、いい試合をしたい。 |

# 和紙にたくして4

朝顔

文 はり絵

新井時子さん



まだ寝ている父の顔を見ながら蚊帳を出ると、  
自分の力で歩けない私は、  
台所で朝の支度をしている母の元に  
のたのたと這っていった。

「目が覚めたの。」  
振り向いた母の笑顔がやわらかい。

母は小さな私を背中に乗せると、勝手口から外に連れ出した。  
早朝のつつむような柔らかな陽の光が、  
冷たいまでに澄んだ空気がおおいし。

裏の木戸の傍に、

朝顔がひとときを楽しんでいるかのようだが  
さすがしく、大きな花をたくさんつけていた。

小さいころの思い出は

見え隠れする記憶の中でいつも私の心にやわらかく  
しっかりと私を背負った母の腕の温もり

あの時の花が今も私の中でほのかに咲いている。

## どんどん

編集日記

暗いニュースが報道されています。一部の心ない人による在日朝鮮人女子学生に対する嫌がらせには、同じ日本人として悲しくなります。原因とされる朝鮮民主主義人民共和国(北朝鮮)の核疑惑もどうやら好転しはじめました。日本政府も中断していた国交正常化に向け、前向きな姿勢を示しています▶7月は社会を明るくする運動月間。暴力や差別を、みんなで力を合わせて排除できる明るい国でなければ国際社会で信頼されません。エコノミック・アニマルの汚名を返上し精神大国を目指したいものです。思いやりを持ち他人の痛みを共感できる若い人々を育てるために、今私たちがやらなければならないことを考えたいものです。

# TV

## わが街川越 番組ガイド

38ch テレビ埼玉 毎週火曜日 午後5時30分～5時40分 ㊦午後10時15分～10時25分

■一部変更になることがあります。あらかじめご了承ください。



伊勢塙公園(伊勢塙町3)のかっぱのモニュメント

わたしのまちの  
ときめきテレビ

7.12

TUESDAY

7.19

TUESDAY

7.26

TUESDAY

### 川越の景観100 シリーズ④(再)

すぐれた景観を守り、育て、まちづくりに役立てようと、平成5年3月に決定した「川越景観百選」。番組では、歴史を感じさせる建築物や造形、自然の風景など、市内全域の100の景観を、シリーズで紹介しています。

### まちのアート再発見 (再)

絵や彫刻などの芸術作品は、わたしたちの目を楽しませ、心を豊かにしてくれます。わざわざ美術館に足を運ばなくても、町なかにはモニュメントや銅像などの芸術作品が意外に多いもの。まちのアート再発見に、出発!

### 川越市の変遷1 町村合併(再)

大正11年に市制を施行した川越市は、昭和30年に周辺9か村を合併し、現在の姿になりました。番組では、松平信綱が作った町割りの基礎から現在の姿に至るまでの変遷を「合併」と「変更」の2回に分けてお伝えします。

広報川越 842

■発行/平成6年7月10日(毎月10日・25日発行)  
■編集/川越市広報課 〒350 埼玉県川越市元町1-3-1 ☎0492-24-8811内線2132  
■発行人/川越市長 舟橋功一  
■印刷/南青山印刷

広報川越は再生紙を使用しています