

川越

No.829

平成5年12月25日



師走の人波に混じり早足になりながら、銀座通りを抜ける。ポツンとあった露店が透き間なく埋まり、近付いてくる祭り囃子の音。12月3日は、県内のトップを切って行われる、酉の市の日。熊野神社の境内は、あふれんばかりの人。裸電球の明かりも、夜の幽玄な雰囲気醸し出している。「あまり不況は、感じられないよ」。例年のように、熊手が売られていく。一つ買い手が付くたびに、「家内安全、商売繁盛」の威勢のよい掛け声と手拍子が響き渡っていた。



わたしたちのまち 平成5年12月1日現在(在住外国人を含む)
人口 312,891人 前月比+174人 ■男158,405人 ■女154,486人
●出生 248人 ●死亡 132人 ●転入等 1,300人 ●転出等 1,242人
世帯数 105,788世帯 前月比+104世帯

川越市民憲章(抜粋)

- 1 郷土の伝統をたいせつにし、平和で文化の香りたかいまちにします。
- 1 自然を愛し、清潔な環境を保ち、美しいうるおいのあるまちにします。
- 1 きまりを守り、みんなで助けあう明るいまちにします。
- 1 働くことに生きがいと喜びを感じ、健康でしあわせなまちにします。
- 1 教養をふかめ、心ゆたかな市民として、活力にみちたまちにします。

財政公表

- 平成5年度上半期集回収の結果
- 私道の固定資産税は、申請すれば減免に
- 平成5年を振り返る
- お知らせパツク
- けんこう

8 6 5 4 4 2

平成4年度の主な事業

■リサイクルセンター建設
(平成3年度～平成4年度)



■霞ヶ関保育園建設



■市営住宅小堤団地K3号棟建設
(平成3年度～平成4年度)

■第一学校給食センター改築

■高階中に柔剣道場建設

■道路整備

- 新設改良工事 7,769m
- 舗装、側溝整備など 43,547.79m

■公共下水道整備

- 整備面積 192ha
- 工事延長 39,260m

市の家計簿を

市の事業は、市民の皆さんに納めていただいた税金や国・県からの財源を基に行われ、その収入と支出は決算としてまとめられています。

一般会計・特別会計決算

区分	歳入	歳出	差引残高
一般会計	796億4,865万円	765億7,099万円	30億7,766万円
下水道	133億628万円	119億6,011万円	13億4,617万円
国民健康保険	119億2,902万円	111億7,410万円	7億5,492万円
老人保健医療	106億7,023万円	105億6,265万円	1億758万円
競輪	55億3,629万円	55億3,222万円	407万円
公共地下駐車場	3億7,830万円	2億8,600万円	9,230万円
都市下水道	2億2,463万円	1億9,662万円	2,801万円
交通災害共済	8,593万円	7,943万円	650万円
休日急患診療	4,032万円	2,922万円	1,110万円
小計	421億7,100万円	398億2,035万円	23億5,065万円
総計	1,218億1,965万円	1,163億9,134万円	54億2,831万円

企業会計(水道)決算

区分	収入	支出
収益的収支 (△2億4,141万円)	54億939万円	56億5,080万円
資本的収支 (△15億9,704万円)	7億6,440万円	23億6,144万円

■収益的収支…家庭への給水や果水の受水などの営業活動から生じる収入と支出のことです。

■資本的収支…将来の給水などに備えて浄水場を建設するなど、設備投資から生じる収入と支出のことです。

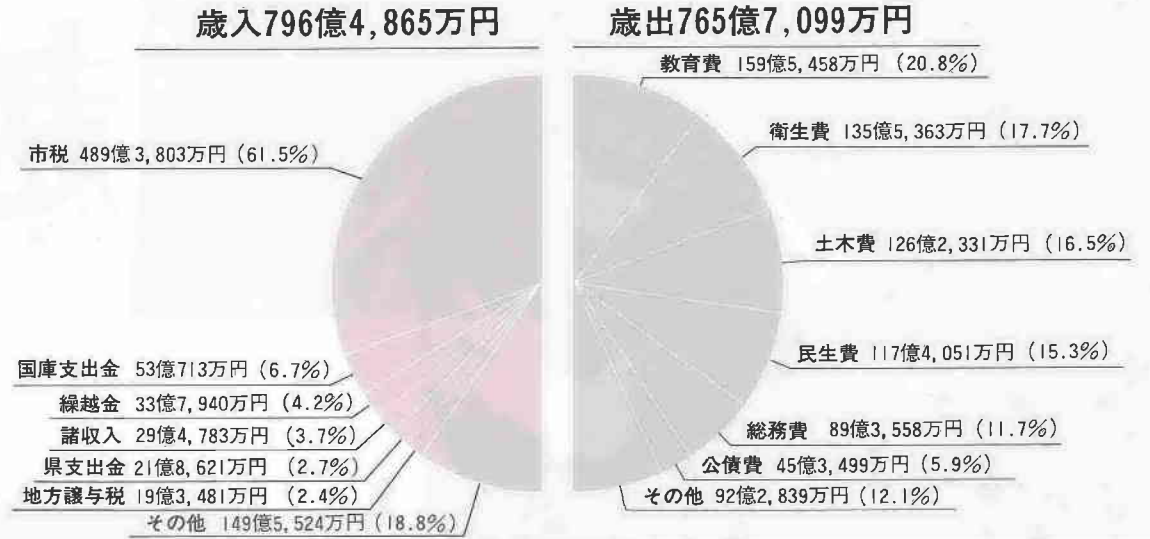
公表します

今回公表するのは、平成4年度決算と平成5年度上半期の予算の執行状況(平成5年9月30日現在)です。

財政公表

平成4年度一般会計決算

平成4年度決算



市民1人当たり にすると	市税	市債残高 (元金のみ金額)	教育費	衛生費	土木費	民生費
決算額/309,713人 (平成5年3月31日)	158,011円	225,210円	51,514円	43,762円	40,758円	37,908円

一般会計の内訳

歳入	予算現額	収入済額	収入率	歳出	予算現額	支出済額	執行率
市税	487億4,582万円	246億3,391万円	50.5%	土木費	150億9,898万円	30億4,474万円	20.2%
市債	80億6,060万円	0万円	0.0%	民生費	131億2,995万円	47億9,722万円	36.5%
国庫支出金	45億6,843万円	9億670万円	19.8%	教育費	126億4,959万円	35億9,281万円	28.4%
地方譲与税など	38億8,260万円	12億5,544万円	32.3%	衛生費	126億4,546万円	18億6,021万円	14.7%
諸収入など	35億9,338万円	4億3,105万円	12.0%	総務費	115億2,435万円	38億3,992万円	33.3%
繰越金	23億9,054万円	30億7,766万円	128.7%	公債費	45億3,546万円	21億6,505万円	47.7%
繰入金	23億4,467万円	0万円	0.0%	消防費など	29億3,763万円	13億7,436万円	46.8%
県支出金	23億2,472万円	2億7,591万円	11.9%	商工・労働費	25億6,234万円	16億3,011万円	63.6%
使用料・手数料	10億812万円	5億2,304万円	51.9%	農林水産業費	20億1,319万円	7億644万円	35.1%
分担金・負担金	8億310万円	3億2,907万円	41.0%	議会費	6億2,503万円	2億7,174万円	43.5%
歳入合計	777億2,198万円	314億3,278万円	40.4%	歳出合計	777億2,198万円	232億8,260万円	30.0%

企業会計(水道)

収入	予算現額	収入済額	収入率	支出	予算現額	支出済額	執行率
収益的収入	53億1,678万円	25億2,780万円	47.5%	収益的支出	57億7,683万円	19億2,165万円	33.3%
資本的収入	20億5,411万円	2億2,053万円	10.7%	資本的支出	36億1,490万円	7億1,118万円	19.7%

財政公表について
詳しくは、財政課
☎内線441へ。

一般会計・特別会計

区分	予算現額	収入済額	収入率	支出済額	執行率
一般会計(イ)	777億2,198万円	314億3,278万円	40.4%	232億8,260万円	30.0%
下水道	137億8,533万円	21億2,281万円	15.4%	41億2,254万円	29.9%
国民健康保険	123億3,491万円	43億9,665万円	35.6%	47億1,845万円	38.3%
老人保健医療	113億5,569万円	49億509万円	43.2%	49億4,228万円	43.5%
競輪	48億6,801万円	415万円	0.1%	6,113万円	1.3%
公共地下駐車場	2億8,957万円	2億410万円	70.5%	1億659万円	36.8%
都市下水道	2億5,381万円	3,515万円	13.8%	5,543万円	21.8%
西口土地区画整理	2億2,461万円	0万円	0.0%	6,924万円	30.8%
交通災害共済	8,571万円	8,470万円	98.8%	3,114万円	36.3%
休日急患診療	2,999万円	1,667万円	55.6%	976万円	32.5%
小計(ロ)	432億2,763万円	117億6,932万円	27.2%	141億1,656万円	32.7%
総計(イ)+(ロ)	1,209億4,961万円	432億210万円	35.7%	373億9,916万円	30.9%

市有財産の現在高

●土地・建物

土地	面積	価格
	238万237.15㎡	476億6,614万円
建物	面積	価格
	62万4,471.69㎡	683億4,451万円

●積立基金

基金名	金額
財政調整	25億9,171万円
特別公共施設整備	20億4,960万円
国民健康保険支払	6,873万円
その他8基金	32億8,010万円
合計	79億9,014万円

平成5年度上半期 予算執行状況

今回の財政公表では、平成5年度については上半期の予算執行状況を紹介しています。

平成5年度下半期の予算執行状況については、平成6年7月10日発行の広報紙で紹介する予定です。

市債現在高

区分	金額
一般会計債(イ)	371億9,203万円
下水道事業債	225億6,311万円
水道事業債	65億9,588万円
公共地下駐車場債	14億4,567万円
都市下水道事業債	4億3,124万円
小計(ロ)	310億3,590万円
総計(イ)+(ロ)	682億2,793万円

ドラム缶、八九八トン

平成5年度上半期集団回収の結果

市では、資源の有効利用とごみの減量化のために、集団回収を勧められています。
平成5年度上半期(四月～九月)の集団回収の結果は、次のようになりまし。

回収量の合計は、三千八百九十八トン。皆さんのご協力のおかげで、前年同期に比べ約十五トンも増えました。
市では、回収量一キログラム当

回収量(単位t)	
紙類	3,656
紙パック	23
布類	105
びん類	105
金属類	9
合計	3,898

たり五円の報償金を、団体に交付しています。今後も、集団回収にご協力ください。

実施団体数	
子ども会	172(224)
P T A	38(49)
自治会	24(44)
その他	43(81)
合計	277(398)

※()内数字は登録団体数

工業統計調査にご協力を

川越市では、通産省と埼玉県との委託を受け、十二月三十一日現在を基準日に「工業統計調査」を行います。
この調査は、製造業の実態を知

り、産業振興、中小企業・立地対策などに役立てるために実施するものです。
調査対象は、食品・機械等を製造または加工し、卸売りするすべ

私道の固定資産税は、申請すれば減税に

私道には、固定資産税が課税されます。ただし、次の要件を備えた私道は、所有者からの申請により、減免することができます。
該当すると思われる場合は、お

申し出ください。
■公衆用道路に準ずる道路であること
※個人が公道に出るために利用する道路は、対象外です。

人権擁護委員が委嘱されました

次の方が十一月十五日付けで、法務大臣から人権擁護委員に委嘱されました。(敬称略)

平野伊助 宮下町一―五―一六
☎24―8883
問い合わせ：浦和地方法務局川越支局 ☎43―38224



ゴミの投げ捨て「不法投棄」は、やめましょう

最近、不用になった家具・家電製品などを車で運び、河川敷や雑木林に捨てる「不法投棄」が増加しています。
市では、不法投棄が多い場所

年末は、いらなくなったモノが増える時期です。不法投棄は、絶対にやめましょう。もし、不法投棄をする人、不法投棄物を見かけたら、環境業務課へご連絡ください。
問い合わせ：環境業務課管理係 ☎内線241

平成5年 この一年を振り返る

- 1月12日 市立博物館・初雁文化章受章者3人展(～2月7日)
- 15日 第44回成人式(対象6,577人)
- 31日 川越市長選挙
- 2月4日 かわごえ都市景観表彰を決定
- 7日 川合喜一前市長が退任
- 8日 舟橋功一市長が就任
- 24日 市制施行70周年・桜づつみ整備事業の一部植樹を行う
- 3月27日 小江戸川越春まつり(～5月16日)
- 30日 市制施行70周年・川越景観百選を決定
- 4月1日 川越市役所の完全週休二日制スタート
- 1日 電話予約による住民票の交付を開始
- 1日 機構改正により、地域産業文化センター準備室と土地政策課を新設
- 7日 川越地区消防組合の消防緊急通信指令施設が運用開始
- 18日 STOP THE AIDS～今、日本のエイズは～講演会(やまぶき会館)
- 24日 市内各地で女性懇話会を開始
- 5月1日 川越地区消防組合に高規格救急車を導入
- 10日 市民目安箱を市内20か所に設置
- 6月1日 川越市リサイクルセンターの稼働開始
- 1日 川越市交通事故防止特別対策を実施(～8月31日)
- 7月5日 川越西郵便局が開局
- 18日 衆議院議員総選挙
- 22日 川越百万灯夏まつり(～25日)
- 27日 都市計画税の税率を0.1%減税(4月にさかのぼり)
- 28日 川越市老人保健福祉計画策定委員会が「市民の意見を聴く会」を開始
- 8月21日 第16回全国町並みゼミ川越大会(～23日)
- 22日 総合防災訓練実施(芳野小学校)
- 9月1日 市民会館と西文化会館の祝日・休日の開館を開始
- 28日 時の鐘前通りの電線地中化工事を開始
- 10月1日 市の公共料金の一部で消費税上乗せを廃止
- 1日 乳幼児医療費の支給を3歳未満まで拡大
- 1日 生涯学習ハンドブック「学びのスズメ」発行
- 14日 川越まつり(～15日)
- 23日 '93川越産業博覧会(～24日)
- 23日 電気自動車「そよかぜ」運行開始
- 11月14日 リサイクルセンターで第1回リサイクル商品の販売
- 27日 農業ふれあいセンターに「旧戸田家住宅」オープン
- 12月1日 川越市民の日
- 3日 若宮遺跡から「驛長」と書かれた土師器出土を発表
- 5日 第12回市民コンサート

消費生活

レポート12

生活情報センター ☎26―7066

暮らしの中に危険がいっぱい

私たちの暮らしの中には、意外な「危険」があります。あわただしい年末、ふだんとちよつと雰囲気が違うお正月。今回は、年末年始に気をつけていただきたいことを紹介します。
年末の掃除。気をつけたいのは、洗剤の混用です。塩素系の製品と酸性タイプの製品をいっしょに使うと、有害ガスが出ます。混用すると危険な商品には、「混ぜるな危険」という表示がされています。しかし、混ぜて使う気がなくても、ありあわせの洗剤で掃除して、汚れが落ち切らないので別の洗剤を使用したら、塩素ガスが発生したという例もあります。
洗剤を使うときは、換気をよくし、吸い込んだり、目に入れたりしないように注意しましょう。
お正月。この時期には、ふだん小さい子がいない家にも、親せきの子や孫たちが遊びにくることが多くなります。そんなとき、家の中に危険なモノがないか、もう一度見回してみてください。

同和教育シリーズ

荊を越えて 18

私の自慢は 私のふるさと

このシリーズは、平成三年七月、市が愛媛県土居町議会議員、同町文化協会理事江口徹子さんを招いて行った同和教育講演会の要旨を学校教育課でまとめたものです。

広がる同和教育の輪

顕現教育(九月二十五日発行号を参照)が始まったころのことです。中学校の校長先生から、「全校生徒と先生方に同和教育の話をしてほしい」と依頼がありました。私の家の近くから通っている子どもたちがたくさんおり、被差別部落の存在をしっかりとわかっていく子もいれば、まだまだの子もあり、私と夫は悩みました。しかし、この機会を大切にしていこうと決意し、私が一時間、夫が一時間、話をさせていただきました。
さきほどの感想文(十一月二十五日発行号を参照)を書いてくれた女の子は、私たちの講演を聞いてくれた子どもたちの一人だったのです。彼女は家へ帰

(つづ)

市営住宅・再開発住宅入居希望者の登録募集は、1月20日(休)・21日(金)に実施。詳しくは、次号に掲載。問い合わせ…営繕課 ☎内線371

年末年始の交通事故防止運動実施中。お酒を飲む機会が多くなるこの季節、飲酒運転は絶対にやめましょう。



ちっちゃな笑顔

島野凌太くん (1歳3か月岸町二) ボク、お祭り大好き



ちっちゃな笑顔

堀口直人くん (8か月岸町三) 日やしを浴びてお散歩

けんこう

●1月の乳幼児健診

4か月児、1歳6か月児、3歳児が対象。日程は、「予防接種、健(検)診日程表」およびけんこうカレンダーでご確認ください。該当児には、通知を送付。問い合わせ…4か月児・1歳6か月児=保健センター▶3歳児=川越保健所

対象	持ち物
4か月児	母子健康手帳・バスタオル・問診票
1歳6か月児	母子健康手帳・歯ブラシ・問診票
3歳児	母子健康手帳・アンケート用紙・尿袋

●保健センターの乳幼児相談

希望者は当日直接保健センターへ。無料。内容…身体測定、育児相談、栄養相談、歯科相談 受付時間…午前9時30分～11時 持ち物…母子健康手帳 問い合わせ…保健センター

月日	相談名	対象
1.17(月)	乳児相談	7カ月未満
1.24(月)	乳幼児相談	7カ月～就学前

●公民館等の乳幼児相談

内容…身体測定、育児相談、栄養相談 受付時間…午前10時～11時 持ち物…母子健康手帳 申し込み…各会場の申込日の午前10時から電話で保健センター ※身体測定のみの方は申し込みは必要ありません。

月日	会場	申込日	対象
1.10(月)	古谷公民館	1.7(金)～ 1.12(水)	2か月～ 就学前
1.10(月)	福原公民館		
1.11(火)	山田公民館		
1.18(火)	大東南公民館		
1.20(木)	高階公民館	1.12(水)	
1.27(木)	霞ヶ関公民館		

●赤ちゃん教室

赤ちゃんとお母さんの楽しい広場です。保健婦による育児アドバイスもあります。日時…来年1月21日(金)、午後1時30分～3時30分(受付時間=午後1時15分～1時30分) 会場…保健センター 対象…平成5年9月・10月生まれの子とその親 定員…先着25組 持ち物…母子健康手帳、バスタオル 申し込み…1月10日(月)、午前10時から電話で保健センター



第5回印藤杯争奪卓球大会 川越市卓球連盟主催。来年1月30日(日)、午前8時30分から。市民体育館。小学生以上。一般単・複、シニア(35歳以上)単、

●マタニティー短期講座

育児、妊婦体操などの実技中心の講座。日時…来年2月8日～22日、毎週火曜日、午後1時～4時 会場…保健センター 対象…来年5月・6月ごろに出産予定の働いている初妊婦で経過良好な方(病院で受講している方は除く) 定員…先着30人 持ち物…母子健康手帳、筆記用具、ズボン、妊娠届を提出したときにもらった冊子「すこやかな子を生むために」 申し込み…来年1月14日(金)、午前10時から電話で保健センター※3回で1コース。

●すくすく教室(10か月児相談)

日時…来年1月28日(金)、午前9時30分～10時30分 会場…保健センター 内容…身体測定、発達の確認、育児教室(生活習慣、歯の手入れ) 対象…平成5年2月・3月生まれの子 定員…先着30人 持ち物…母子健康手帳 申し込み…来年1月13日(木)、午前10時から電話で保健センター

●ポリオ予防投与

定期の予防投与を受けることができなかったお子さんを対象に埼玉県医師会が実施。問診票は会場に用意されています。お子さんの体温を計ってからご来場ください。日時…1回目=1月26日(水)▶2回目=3月9日(水)、午後1時30分～3時 会場…中央公民館 経費…1回2,000円 持ち物…母子健康手帳、予防接種健診手帳 問い合わせ…川越市医師会☎22-0794

●乳幼児の食事と歯みがき教室・歯科検診

種類・対象	月日	会場	時間	定員	申し込み
離乳食と歯みがき教室(4か月～6か月)	1.17(月)	保健センター	午前10時～11時30分 受け付けは、午前10時15分まで	—	当日直接会場
かみかみ食と歯みがき教室(1歳～1歳3か月)	2.14(日)	大東公民館	午前10時～正午 受け付けは、午前10時15分まで	先着20組	1月12日(水)午前10時から電話で健康課保健指導係
幼児のおやつと歯みがき教室(2歳～就学前)	2.4(金)	保健センター	午前10時～正午 受け付けは、午前10時15分まで	先着20組	1月10日(月)午前10時から電話で健康課保健指導係
2歳児歯科検診(平成3年10月～12月生まれ)	1.28(金)	保健センター	午後1時30分から	先着60組	1月4日(水)から1月13日(水)まで電話で健康課保健指導係

*2歳児歯科検診の申し込みは、ハガキに①子どもの氏名②生年月日③住所④保護者の氏名⑤電話番号を明記して送ってください。
*それぞれの教室とも、タオルと現在使っている歯ブラシを持ってきてください。

- 川越市役所 健康課管理係 ☎24-8811 (☎内線252) 予防係 (☎内線254) 保健指導係 (☎内線257)
- 保健センター ☎24-8611
- 川越保健所 ☎24-0380

お知らせ

来年1月から3月まで山田公民館が全面改装工事を行うため、来年3月8日(火)の成人健康相談と乳幼児相談、1月・3月の三種混合予防接種は中止になります。※来年1月11日(火)の成人健康相談と乳幼児相談は、予定どおり実施します。

●健康意識調査にご協力を

川越市では、健康づくり事業を円滑に実施するために、市民の皆様の健康に関する意見や実態を調査することになりました。無作為に選んだ30歳から69歳までの方のお宅に川越市保健推進員が伺います。ご協力をお願いします。調査期間…来年1月～3月 問い合わせ…健康課保健指導係

●献血にご協力を

1月の献血日程は、けんこうカレンダーの献血をご覧ください。※日赤川越献血ルーム(サンロードKスクエア3階)では、水曜日と12月31日(金)・1月1日(祝)を除く毎日献血できます。

⊕休日の診療機関⊕

●休日の当番医

1月の当番医は、けんこうカレンダーの在医をご覧ください。

●内科・小児科の休日診療

川越市休日急患診療所 小仙波町2-45-5 ☎23-0601 受付時間…午前9時～11時 午後1時～3時 午後8時～10時30分

●歯科の休日診療(急患のみ)

川越市予防歯科センター 三久保町18-5 ☎24-3891 受付時間…午前9時～11時30分

※川越市休日急患診療所、川越市予防歯科センターの場所は「予防接種、健(検)診日程表」をご覧ください。※年末年始の川越市休日急患診療所、川越市予防歯科センターの診療は、12月29日(水)～1月3日(日)です。

1月のけんこうカレンダー

1	祝	在医	赤心堂病院(産婦) 藤田本町25-19 ☎42-1181 午前9時～午後5時				
2	日	在医	広瀬病院(外・理・胃・内・整・皮・脳神) 中原町1-12-1 ☎22-0533 午前9時～午後5時				
3	月	在医	池袋病院(内・小・外・脳外・整外) 笠幡3724 ☎31-1552 午前9時～午後5時	献血	三上工務所駐車場(喜多院東側) 午前10時～正午・午後1時～3時30分		
4	火	献血	三上工務所駐車場(喜多院東側) 午前10時～正午・午後1時～3時30分				
5	水						
6	木						
7	金						
8	土						
9	日	在医	野村眼科医院(眼) 藤田町18-1 村田ビル5階 ☎22-7321 午前9時～午後5時				
10	月	3歳	保健センター 午後1時15分～2時	成人	福原公民館・大東公民館 午前10時～11時		
11	火	1歳6か月	大東南公民館 午後1時30分～2時30分	三種	霞ヶ関公民館・福原公民館 午後1時30分～2時30分	成人	山田公民館 午前10時～11時
12	水	4か月	保健センター 午後1時30分～2時30分	3歳	高階南公民館 午後1時15分～2時	三種	古谷公民館・大東公民館 午後1時30分～2時30分
13	木	1歳6か月	高階南公民館 午後1時30分～2時30分	三種	市民会館 午後1時30分～2時30分	成人	高階南公民館 午前10時～11時
14	金	1歳6か月	保健センター 午後1時30分～2時30分	三種	高階南公民館・名細公民館 午後1時30分～2時30分	成人	西文化会館 午前10時～11時
15	祝	在医	高浜産婦人科医院(産婦・婦) 藤岡72-1 ☎42-4636 午前9時～午後5時				
16	日	在医	佐々木整形外科(整) 喜多町1-22 ☎25-3988 午前9時～午後5時				
17	月	3歳	保健センター 午後1時15分～2時	乳児	保健センター 午前9時30分～11時	離乳	保健センター 午前10時～10時15分
18	火	三種	高階公民館・芳野公民館 午後1時30分～2時30分				
19	水	4か月	保健センター 午後1時30分～2時30分	三種	南公民館 午後1時30分～2時30分		
20	木	三種	南古谷公民館 午後1時30分～2時30分				
21	金	4か月	西文化会館 午後1時30分～2時30分	三種	市民会館・霞ヶ関北公民館 午後1時30分～2時30分		
22	土						
23	日	在医	犬竹病院(内・外) 大手町4-3 ☎22-4141 午前9時～午後5時				
24	月	乳幼	保健センター 午前9時30分～11時	成人	霞ヶ関北公民館 午前10時～11時		
25	火	4か月	大東南公民館 午後1時30分～2時30分	献血	川越市役所 午前10時～正午・午後1時～3時30分		
26	水	4か月	保健センター 午後1時30分～2時30分	1歳6か月	西文化会館 午後1時30分～2時30分		
27	木	1歳6か月	保健センター 午後1時30分～2時30分				
28	金	4か月	高階公民館 午後1時30分～2時30分				
29	土						
30	日	在医	樋崎耳鼻咽喉科医院(耳) 藤田本町6-6 石川ビル2階 ☎43-8600 午前9時～午後5時				
31	月						

記号の見方

4か月…4か月児健診 1歳6か月…1歳6か月児健診 3歳…3歳児健診 在医…休日の在宅当番医
乳児…乳児相談(7か月未満) 乳幼…乳幼児相談(7か月～就学前) 成人…成人健康相談 離乳…離乳食と歯みがき教室(4か月～6か月)
三種…三種混合予防接種

*表中の時間は、すべて受付時間です。
*「予防接種、健(検)診日程表」「予防接種・健診手帳」とあわせてご覧ください。

トーナメント。単500円、複800円。申し込み用紙に記入のうえ、現金書留で〒350 川越郵便局私書箱33川越市卓球連盟 連絡先…関根一夫☎31-0202

1月の主な公共施設催しものガイド

川越市市民会館

郭町1-18-7 ☎22-4678 休館=火曜日

大ホール

Table with 6 columns: 日, 催しもの, 入場方法, 開演時間, 問い合わせ, 電話. Includes events like 第24回チャリティーコンサート and 第45回川越市成人式.

中ホール(やまぶき会館)

Table with 6 columns: 日, 催しもの, 入場方法, 開演時間, 問い合わせ, 電話. Includes events like 牧野美紀子門下生演奏会 and 平成5年度川越市高齢者教養セミナー.

川越西文化会館(ホール) 鯨井1556-1 ☎33-6711 休館=火曜日

Table with 6 columns: 日, 催しもの, 入場方法, 開演時間, 問い合わせ, 電話. Includes events like 音楽の子発表会 and 第4回管楽器ソロコンテスト.

■市民会館は駐車場が狭いので、ご来場は電車またはバスをご利用ください。
■入場券などについては、それぞれの問い合わせ先にお尋ねください。
■平成6年6月中の使用申し込みは、来年1月5日(水)、午前9時～午後3時です。

市立図書館展示室

三久保町2-9 ☎22-0559 休館=月曜日・祝日・月末

■翡翠会書き初め展

来年1月8日(土)・9日(日)、午前9時30分～午後5時(9日は午後4時まで)

■MaYa展(絵画)

来年1月26日(水)～30日(日)、午前10時～午後5時(26日は午前11時から、30日は午後4時まで)

プラネタリウム

児童センターこどもの城 石原町1-41-2 ☎25-7288 休館=月曜日・祝日

★冬の番組「小宇宙」(来年1月5日(水)から) 意識を持ち、自律的に動作する脳という小宇宙にひろがる冬の星座たち。

Table with 2 columns: 日, 時間. Shows viewing times for 火～金曜日, 土曜日, 日曜日.

経費…100円 定員…先着98人

アトレ6階

コミュニティルームA

生活情報センター ☎26-7066

▶川越スケッチ展(個展)

来年1月5日(水)～9日(日)、午前10時30分～午後5時

▶水彩画展(彩の会)

来年1月12日(水)～16日(日)(15日を除く)、午前10時30分～午後6時(16日は午後5時30分まで)

▶15周年記念写真展(写団おっぺ)

来年1月20日(水)～24日(日)、午前10時30分～午後7時(24日は午後5時50分まで)

▶油絵展(パレットクラブ)

来年1月27日(水)～31日(日)、午前10時30分～午後6時(31日は午後3時まで)

■平成6年3月中の利用申し込みは、来年1月5日(水)、午前10時30分からです。

県民ミニギャラリー

■本川越駅バベ前戸田ビル2階■

●水彩画五人展

来年1月5日(水)～11日(火)、午前10時～午後6時(11日は午後4時まで)

●池田康弘・美延二人展

来年1月12日(水)～17日(月)、午前10時～午後5時30分(12日は正午から)

●心を創る絵画展

来年1月20日(水)～24日(日)、午前11時～午後6時

●淑徳短期大学書道部卒業書作展

来年1月28日(金)～30日(日)、午前10時～午後6時(30日は午後5時まで)

川越運動公園陸上競技場

下老袋388-1 ☎24-8881 休場=火曜日

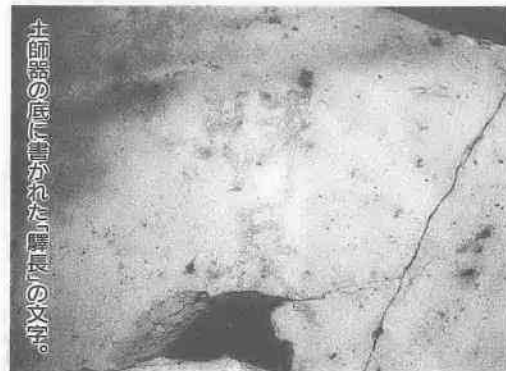
Table with 2 columns: 使用日, 催しもの. Lists events like サッカー試合 and スポーツ少年団マラソン大会.

*いずれもスタンドで観覧できます。
*上記の専用使用日・毎週火曜日・来年1月1日(祝)～4日(火)以外は、個人で使うことができます。
*詳しくは陸上競技場にお尋ねください。

はーとふる

古代の街道を解明か? 墨書の土器発見

八幡前・若宮遺跡(的場四七九)から、墨で「驛長」と記されている土師器の皿(口径一六・二センチメートル)が出土しました。これは、八世紀ごろに製作されたもので、駅長と記された遺物は珍しく、全国でも三例目。ほ



かにも円形の硯や木簡などが出土。今回の発見は、「武蔵東山道」のルート解明に重要な資料となりそうです。駅長とは、古代に中央と地方を往來する公務の使者が宿泊や馬の乗り継ぎに利用した施設(駅家)の責任者のこと。街道沿いには、約十六キロメートルごとに駅家が置かれたといわれています。武蔵東山道は、武蔵国府(府中市)から上野国(群馬県)へ通じる街道でした。これまで同街道の駅家は、府中、所沢、川越、東松山、熊谷、妻沼付近の五か所に存在したと推定されてきました。市教育委員会によると、「駅家跡は、今回の調査では確認されていませんが、八幡前・若宮遺跡付近に存在した可能性が高くなりました」とのこと。この土師器は、市立博物館の「地中からのメッセージ」第1回出土品展で、来年一月十六日(日)まで展示中です。

旅の空から 88 わたしの旅日記



立山・黒部アルペンルートの旅 三浦やえ子(40歳・的場)

スキー、温泉、山や海と1年間を通じ家族旅行を楽しむわが家。今年の夏休みは、長男、長女とスケジュールが合わず、末っ子の次男を連れて、立山・黒部アルペンルートの旅を楽しんできました。

冷夏の今年、天気だけが心配でしたが、わたしたちの行く先々は「日本晴れ」。8月に入ってから晴れた日というのは、数えるほどしかない地元の声。山の下に潜んでいた雲がフワーと上昇し流れていくと立山連峰が顔をのぞかせます。扇沢からトロリーバスに乗ること50分、石段を黙々と上り詰めると目前に広がるのは、重なり合う山、山、山。「山が迫ってくる」というのは、まさしくこういうことかと実感し、思わず拍手をしてしまうほど感激。黒部ダムの偉大さにホーッとしている間もなくケーブルカーやロープウェイを乗り継ぎ、名物の「ますのすし」をほおばりながらみくりが池、地獄谷と見て回りました。万年雪をたたえた立山連峰が右に左に追いかけきます。日本の自然のすばらしさ、雄大さを胸いっぱい全身でたんのうしてきた旅でした。

イラストコーナー



山本春奈(19歳 連雀町)

まちのできごと トーク 109パレット 川越市の面積は109.18km²

みんなで、こめトーク

凶作により米問題が取りざたされる昨今。12月5日(日)、こめからくらしへ……埼玉西部市民の会(三橋博之代表)主催の「輸入しかないの? こめトーク」が、南公民館で開かれました。生産者や消費者およそ30人が参加。いろいろな立場から、輸入自由化や今後の農業など米について意見が交されました。



金メダルに大きな拍手

世界40か国からおよそ1,200人が集まって剛柔流空手道世界大会が、11月21日(日)・23日(祝)に千葉ポートアリーナで開催。川越市空手道剛心館スポーツ少年団からも15人が出場し、上村陽くん(川越西小学校6年)と森谷賢太郎くん(鯨井中学校3年)が金メダルを獲得。会場からは、ミスのない演技に大きな拍手が贈られました。



外国人から見た日本

12月4日(土)、第1回川越地区日本語弁論大会(川越YMCA主催)が、アトレ地下1階コミュニティルームBで行われました。中国やブラジルなど6か国から、日本滞在3年以下の学生や社会人など10人が出場。外国人から見た日本や体験談など、ユーモアを交えた上手な日本語で発表。会場からは、時々笑い声もわきました。

ふるさとを刻む 33

憩いの場・蓮馨寺 鐘楼の鬼瓦(連雀町)

通りかかるたびに、なぜかお参りせずにはいられないのが蓮馨寺です。私の好きな本堂に向かって右手に「おびんするさまが」「なんでもまかせてくださいよ」というように、でんと座っていらつしやるのも魅力の一つでしょう。毎月八日は、子育て吞龍(とんりゆう)デーで、骨董市、辻講釈(つじこうしゃく)が出て、楽しませてくれます。春は桜が美しく、夏は木陰をつくり、秋には紅葉がふぜいをそえ、樹下に置かれたいくつかのベンチは、いつも語り合っている人々にぎわっています。

明治二十六年の川越大火で、水舎(みづや)と鐘楼だけが焼け残りました。

この鐘楼にある銅鐘は、元禄八年(一六九五)製。市内随一の大きさで、市の文化財に指定されています。

おみそかには、大勢の人たちが並んで、除夜の鐘をならします。来年の幸せを祈って！



版画と文

松平静江さん

どんとこり

編集日記

今号に、資源ごみの集団回収結果が掲載されています。平成5年4月から9月の回収量は3,898トン。そのうち、いちばん多かったのは紙類で、全体の93.8%を占めています。ちなみに、10月1日現在の世帯数で割ると、1世帯当たり約37キログラム。みなさんの協力により回収された“ごみ”は、資源に生まれ変わります▶この時期は暮れの大掃除が控えていて、気が重くなります。しかし、新しい年はやりきれいに迎えたいもの。いつもと比べて“ごみ”の量が多くなりがちですが、こんなときこそ「再利用、分別」を頭において大掃除にかかろうと思います▶皆さん、どうぞよいお年をお迎えください。

TV

わが街川越 番組ガイド

38ch テレビ埼玉 毎週火曜日 午後5時30分～5時40分 再午後10時15分～10時25分

■一部変更になることがあります。あらかじめご了承ください。



蔵が生きるまち

1.9日 午前9時30分～10時

テレビ埼玉38ch

特別番組

蔵が生きるまち

重厚な蔵造りが軒を連ねる一番街。この貴重な建造物と町並みを保存し、活用しようと多くの人々が知恵を絞っています。その努力で一番街の電線地中化が実現。建築後100年を経ようとする蔵造りがよみがえり、生きています。

12.28

TUESDAY

川越1993

平成5年の川越市内の主な出来事をまとめた「わが街川越」の総集編。舟橋功一市長が就任、新しい市政が始まった今年、川越大火百周年にあたり、まちづくりを考える川越景観百選や川越町並み博などが行われました。

1.4

TUESDAY

新春に語る

今年2月に誕生した舟橋市政は、生活環境の整備と福祉の充実を目指し、市民との対話を進めています。また、新たな川越市総合計画の策定に向け、準備を進めています。新春にあたり、舟橋功一市長が抱負を語ります。

1.11

TUESDAY

小江戸七福神めぐり(再)

川越市内の七福神をご案内します。川越駅にある観光案内所を出発、七つの寺院でシルバークエストによる説明を受け、本川越駅まで全行程およそ7キロメートルの散歩道。旅のしめくくりには笑顔の七福神がありました。

広報川越 829

■発行/平成5年12月25日(毎月10日・25日発行)

■編集/川越市広報課 〒350 埼玉県川越市元町1-3-1 ☎0492-24-8811内線433

■発行人/川越市長 舟橋功一

■印刷/銚新広社

広報川越は再生紙を使用しています