



広報

# 川越

## 川越市民憲章(抜粋)

1. 郷土の伝統をたいせつにし、平和で文化の香りたかいまちにします。
1. 自然を愛し、清潔な環境を保ち、美しいふるおいのあるまちにします。
1. きまりを守り、みんなで助けあう明るいまちにします。
1. 働くことに生きがいと喜びを感じ、健康でしあわせなまちにします。
1. 教養をふかめ、心ゆたかな市民として、活力にみちたまちにします。

平成 7月10日号

No.722



シリーズ31 今成・野田町あたり 梅雨の合い間、子供たちに  
とっても大切な時間(42ページ)



川越市長 川合喜一

# の積極型予算を計上

## 1,069億6,501万円

### 6月定例市議会でも可決成立

明るい未来をつくる緑豊かな国際性のある文化都市の実現をめざして

川越市の平成元年度予算が六月の定例市議会でも可決成立しました。以下、予算編成方針とその概要をお知らせします。

現在の社会経済情勢は、二十一世紀に向かって国際化、情報化、高度技術化、高齢化などが進行し、大きな変貌を遂げつつあります。今、地方自治体には、こうした社会環境の変化に的確に対応しながら、個性豊かな地域づくりが求められています。一方、地方財政を取り巻く環境は依然として厳しい状況にあり、多額の公債残高や国庫補助負担率の還元問題など、懸念される問題も少なくありません。このような状況を踏まえ、次のことを基本方針に予算編成を行いました。

第一は、明るい未来をつくる緑豊かな国際性のある文化都市を目指すため、「川越市総合計画基本構想」の後期基本計画を完成させること。また、県南西部地域中心城市圏の基本構想「キュービッドプラン21」による新産業文化都市圏の形成、さらには圏央道により地域の活性化を図る「さいたまK2プラン」などの諸計画にのっとり関係施策の具体化を進めていく予定です。第二は、財源確保に最大の努力を傾け、経常経費の節減合理化を図り、都市基盤整備に重点を置いた積極型の予算の編成です。

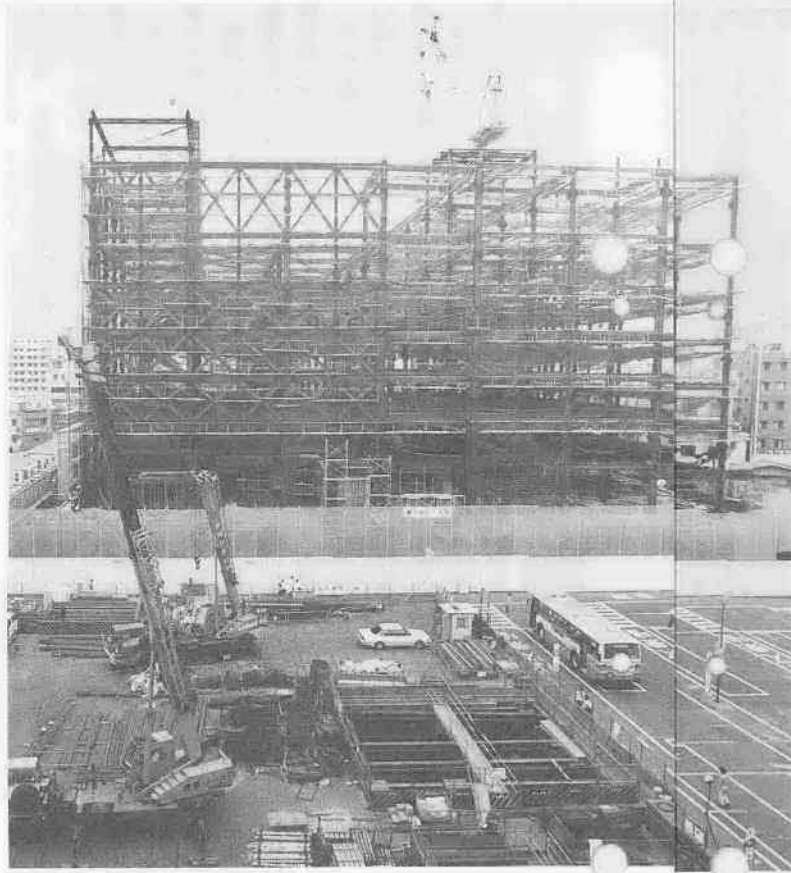
これにより、平成元年度の一般会計予算は五百五十一億五千万円(前年比九・四%増)、特別会計予算は五百十八億一千五百一十万円(同二五・八%増)となり、総額では一千八十九億六千五百一十万円を計上、市政史上初めて一千億円台の予算となりました。また、土地開発公社については総額六十億円の債務負担行為を提案しました。

## 一般会計

### 歳入

市財政の主要な自主財源である本年度の市税予算総額は、三百七十四億九千九百九十八万一千円が見込まれ前年度当初予算に比べ八・八%の増となっています。これは主に個人・法人市民税の納税義務者および所得割・法人税割額ならびに固定資産税における土地の負担調整および家屋の新増築などによるものです。また、本年度創設の消費譲与税については八億六千七百二十八万三千円を見込みました。

地方交付税については、前年度に引き続き基準財政収入額が同需要額を上回るの試算から普通交付税は不交付と見込みました。国・県支出金、市債などは、最大限その活用を図りました。繰入金については、財政調整基金から十億四千万円、特別公共施設整備基金から四億円、商業振興施設整備基金から二億円、郷土博物館建設基金から約一億三千万円、合わせて十七億七千二百七十一万九千円の繰入れを行いました。その他の歳入についても、それぞれの確実な見通しのもとに、積極的に計上しました。



委託費を計上しました。

都市計画事業については、継続事業の的場鶴ヶ島線および川越駅南古谷線、新規事業として本川越駅前通り線および川越駅東口再開発事業に関連する市内循環線の交差点改良事業などの経費を計上しました。

葉子屋横町通り線などを右張りにして横丁の情緒をかもし出す環境整備のため、歴史的地区環境整備街路事業の経費を計上しました。川越市都市景観条例の施行に伴い、啓発などのための必要経費を計上、魅力あふれる快適な都市の実現に努めていきます。

公園緑地整備事業については、継続事業の川越運動公園の陸上競技場および霞ヶ関地区公園整備事業、新規事業として安比奈運動公園隣接地に仮称川越親水公園の整備の経費を計上しました。

総合計画で定められた市の南部に残る平地林の保存・整備については、地域を示して関係者に協力を願うと同時に、武蔵野の自然林保全とレクリエーションの双方の効果を目的とした計画立案のため、森林公園構想策定の

を計上しました。

### 土木費 120億5,706万円

道路の維持・新設、中小河川の整備、都市計画街路、公園整備、市営住宅、東口再開発などの経費

主な事業

道路維持費	506,000千円
道路新設改良費	2,018,425千円
中小河川整備費	390,000千円
歴史的地区環境整備	71,700千円
森林公園構想策定委託	7,000千円
運動公園建設事業	984,280千円
博物館建設費(継続3年)	708,138千円
博物館管理費	302,841千円
河越館跡土地購入費	45,000千円
市営住宅建設(継続2年)	217,106千円

### 教育費 94億1,473万1,000円

学校教育施設の充実、博物館・図書館・公民館など社会教育、保健体育、学校給食などの経費

主な事業

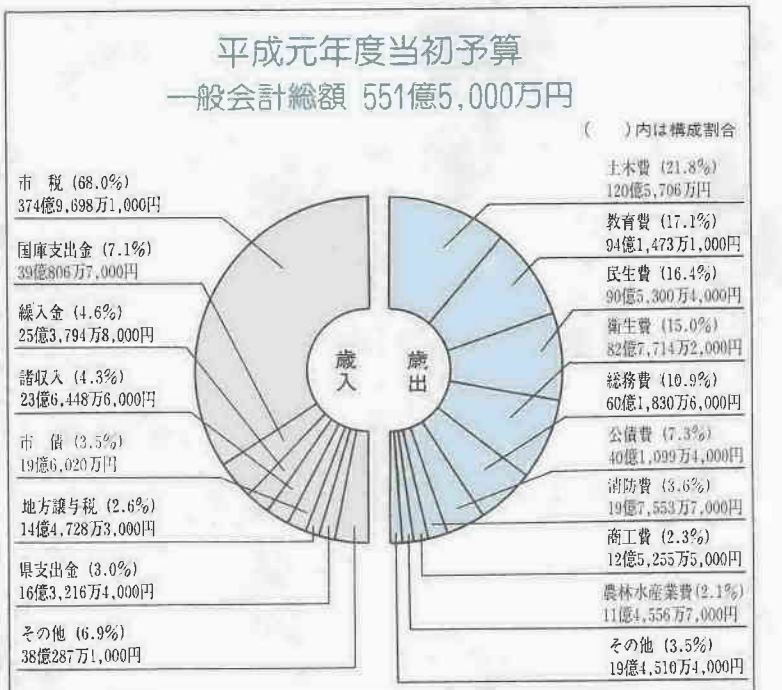
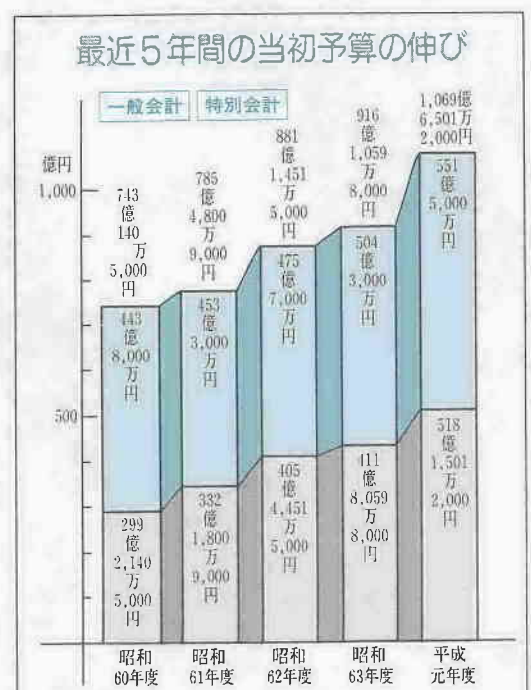
小・中学校建設費	735,606千円
小・中学校施設整備費	557,000千円
英語指導助手	7,040千円
牛乳冷庫	34,700千円
博物館建設費(継続3年)	708,138千円
博物館管理費	302,841千円
河越館跡土地購入費	45,000千円

### 民生費 90億5,300万4,000円

国民健康保険、老人保健医療、生活保護、老人福祉、障害者福祉、児童福祉、青少年育成などの経費

主な事業

障害者用昇降機設置負担金	40,000千円
駅階段用車椅子運搬装置	2,500千円
老人アパート事業	1,470千円
託老事業	6,000千円



設置する予定です。

社会教育費については、川越城本丸御殿の整備、河越館跡の土地購入経費、来年二月オープン予定の博物館の展示に要する経費を計上するとともに、生涯教育の拠点となる公民館については、その整備の一環として、霞ヶ関北公民館の増築を予定しています。

民生費  
福祉行政については、高齢化社会に視点を置き、地域福祉対策の拡充を中心に福祉の増進に努めています。

民生・児童委員については、地域福祉の拡充強化のために大幅増員を予定しています。

老人福祉については、在宅老人の介護や託老事業、給食サービス事業を施策に加えて在宅福祉の充実を図る予定です。また、ひとり暮らし老人などで住宅に困窮している方のために、市が借り上げた住宅を低家賃で提供する。障害者福祉については、川越駅に障害者も利用できるエスカレーターを設置するとともに、他に市内の二駅に車椅子用階段運搬機を配置して、障害者の社会参加の促進を図っていきます。

児童福祉については、小ヶ谷保育園を新築移転し、低年齢児の受入れなど保育需要に応えます。また、乳児家庭保育室および法人立の保育園に対しては、園児と職員との処遇を向上させるため、補助の増額を考えています。

青少年の健全育成については、市民意識の高揚を図って、市民総ぐるみの運動を進め、青少年の自主活動に対する援助や環境の浄化活動および非行防止対策を積極的に推進していく予定です。また、児童センターの充実や児童遊園の整備および防犯灯の設置に努めます。

労働費  
健康管理助長のため、母子保健、老人保健などの諸事業の経費計上とともに、予防接種の拡大を図り、新たに日本脳炎の予防接種を実施します。また、好評の健康まつりはさらに充実させる予定です。

大気保全監視の充実のため、大気汚染常時監視測定局およびテレメーター化の諸経費を計上しました。

清掃事業については、西清掃センターの改修工事と、不燃物前処理設備の増設工事を実施するための継続費を計上しました。

衛生費  
市の後期基本計画および県南西部地域中心城市圏の前期基本計画については、本年度中に策定を予定し、所要経費を計上しました。

また、仮称南ブロックセンターの検討を始めるための関係経費を計上しました。川鶴団地内に市の連絡所を開設、各種証明書発行などのサービス網を拡充しました。

消費者啓発事業の拡充強化を図るための所要経費を増額、第四回国民文化祭川越会場の開催経費を計上しました。自治会活動を助長するため、集会所の借上料の補助を新設しました。昨年、設立された川越市暴力排除推進協議会に対して助成費を計上しました。

本年六月からのオンライン化により国民年金の各種記録照合に応じることができ、放置自転車対策については、川越駅西口自転車駐車場の建設経費を計上し、民間自転車駐車場の開設に向けても努力する予定です。市民会館については、要望が強い中ホールの建設のため、設計委託費を計上しました。

商工・労働・農林水産業費  
商業については、地域商業の変化、環境の変化に対応するための商業近代化調査の検討を踏まえ、商業振興施策のための経費および商業振興施設用地取得費を計上、商店街振興



補助についても引き続き実施していきます。

工業関係については、工場の集団化、協同化を促進し、雇用の場の拡大等を図るため、企業の意識調査、工場適地調査等の所要経費を計上しました。また、市内工業製品に対する理解を深めるための産業博覧会の経費を計上しています。

地域経済の振興を図る上で、本市の特徴を活かした観光施策を推進。大河ドラマの放映は、広く内外に川越の観光を周知させる好機であり、市内の文化財、史跡の発掘とともに、これらのネットワークによる地域の活性化を図るための経費を計上しました。また、観光に関する施策の指針に基づいて、逐次実施に向けて推進していく予定です。

労働関係については、中小企業勤労者福祉のための共済制度について調査を実施するとともに、健康診断などの補助についても引き続き経費を計上、勤労者の福利厚生の充実に努めていきます。また、婦人会館の改修の経費を計上しました。

新農業構造改善事業については、第五年次として、前年度に引き続き仮称川越市農林漁業体験実習館の建設をはじめ外構工事などに着手するとともに、本事業の啓発事業も継続して進める予定です。本市農業の構造改善対策としては、農地の有効利用のための推進活動、生産性の向上に資するための土地改良事業、水田農業の効率化を図るための水田農業の確立対策、野菜産地の育成、松林の保全対策、県卸売市場整備計画に基づく広域卸売市場の準備などに要する経費を計上するとともに、農業団体などが行う諸事業を助長するための補助金を計上しています。



消防費  
消防費については、川越地区消防組合負担金として十六億九千九百六十九万四千円を計上、また災害対策として、市民の皆様へ災害時の情報などを迅速に伝達するための防災行政無線放送施設の整備を本年度から四か年計画で実施します。さらに、総合防災訓練の必要経費などを計上しました。

農林水産業費  
農業振興、農道整備、農業構造改善事業などの経費

主な事業

- 農業構造改善対策促進事業 352,887千円
- 農道整備事業 338,754千円
- 農業振興事業 83,027千円
- 畜産事業 11,145千円
- 川越地区卸売市場整備促進協議会補助 18,075千円

## 特別会計

国民健康保険事業については、今年度は国保税率の改正、限度額の引き上げは行わず、収納率の向上などに努めていきます。

保健施設活動については健康啓発の推進、施設勘定については外来診療を行っていくとともに、健康診断事業の充実を図り、実施していく予定です。

老人医療事業については、対象者の増加に伴う医療費の増高に対処し、前年度比九・一%増の予算を計上しました。

休日急患診療事業については、引き続き関係機関の協力を得て実施していきます。

競輪事業については、売上金を五十億円と見込み、一般会計への繰出金四億五千万円を予定しています。

交通災害共済事業については、市民の加入の促進に努め適正な運営を図っていきます。

下水道事業については、総額を八十一億四千四百三十五万八千円とし、前年度比一九・三%増の積極的予算を計上しました。特に下水道は快適環境の確保、水質保全のための必要不可欠な都市基盤施設です。市民のみならずからの強い要望もあり、積極的に事業を進

めまします。第六次下水道整備五か年計画も四年目を迎え、今年度は、さらに下水道普及率の拡大を図るため、工事費を前年度比六三・八%増とするとともに、公共下水道建設費の継続費総額を百三十五億円から百九十億円に増額し、計画達成に向けて効率的な下水道整備の推進を図ります。なお、整備面積は、平成元年度末において二千六百七十七ヘクタールとなり、市街化区域内の六四・〇%となります。また、雨水を含めた整備率は、六九・五%となります。

都市下水路事業については、御成都市下水路の幹線整備を引き続き推進していきます。

川越都市計画川越駅東口市街地再開発事業については、現在施設建築物および公共地下駐車場と駅前交通広場など公共施設の建設費ならびに東西自由通路の建設に要する経費を計上、早期実現に向けて努力します。

水道事業会計については、年間総配水量を前年度比〇・三%増の三千七百九十四万八千トンとし、収益的収入については四十六億九千九百九十九円を計上しました。このうち給水収益は、前年度比四・九%増の三十三億八

千四百六十六万六千円を見込み、総体では前年度に比べ六・三%の増となっています。

収益的支出については、前年度に比べ七・三%増の四十八億二千四百五十七万二千円が見込まれ、この中には事務の効率化、市民サービスの向上などを図るため、電算化のため、の諸経費も計上しています。この結果、収益的収入支出差引不足額は二億二千二百六十三万一千円となり、これについては、繰越利益剰余金によって補てんする予定です。

次に、資本金収入支出についてですが、収入では出資金、資本剰余金等で総額四億七千八百二十九万七千円を見込みました。支出総額は、十二億一千七百六十六万一千円を計上、前年度比八・二%増になります。主なものは、建設改良事業として、配水管総延長一万七千七百九十メートルの布設、改良を見込み、費用として八億六千八百五十九万四千円、ほか企業債償還金などとなっています。以上に、資本的収入支出差引不足額は六億三千九百三十六万四千円となり、この補てん財源は、過年度分損益剰余金および減債積立金を予定しています。

### 特別会計

518億1,501万2,000円

国民健康保険	10,361,588千円
老人保健医療	9,077,225千円
休日急患診療	22,840千円
競輪	5,316,502千円
交通災害共済	87,590千円
下水道	8,144,358千円
都市下水路	744,253千円
川越都市街地再開発事業	12,118,423千円
水道	5,942,233千円

### 消防費

19億7,553万7,000円

消防署・分署・消防団の運営、消防施設の管理、防災関係などの経費

主な事業

- 川越地区消防組合負担金等 1,709,512千円
- 防災行政無線放送施設設置工事(継続4年) 239,960千円

### 農林水産業費

11億4,556万7,000円

農業振興、農道整備、農業構造改善事業などの経費

主な事業

- 農業構造改善対策促進事業 352,887千円
- 農道整備事業 338,754千円
- 農業振興事業 83,027千円
- 畜産事業 11,145千円
- 川越地区卸売市場整備促進協議会補助 18,075千円

### 商工費 労働費

19億3,071万3,000円

商工業振興、観光、中小企業勤労者への資金融資、勤労青少年ホーム・婦人会館管理などの経費

主な事業

- 商業振興施設用地取得費 200,000千円
- 中小企業勤労者総合福祉推進事業調査委託 2,000千円
- 駐車場建設 12,700千円
- ポケットパーク建設事業 10,000千円
- 観光拠点整備事業 52,500千円

### 総務費

60億1,830万6,000円

市役所庁舎管理、行政サービス、消費生活などの経費

主な事業

- 総合計画後期基本計画策定委託 15,000千円
- 南ブロックセンター建設調査 240千円
- 川越駅西口自転車駐車場建設 90,000千円
- 市民会館中ホール設計委託等 48,400千円

### 衛生費

82億7,714万2,000円

休日診療、予防接種、環境管理、ゴミ・し尿処理などの経費

主な事業

- 日本脳炎予防接種 17,860千円
- 大気汚染常時監視測定局建設およびテレメーター化 26,612千円
- 西清掃センター不燃物前処理施設設計および工事(継続2年) 60,130千円
- 川越駅西口公衆便所建設 12,000千円

# 市の機構(部・課)が変わりました

## さらに身近な市役所になります

市の行政組織が、七月一日から改正されました。

これは、昭和五十八年に行われた前回の改正から六年が経過、その間の社会環境の変化に対応するとともに、市民のみなさんへのサービスの向上と川越市の未来に向けて、組織形態の確立をめざしたものです。

今回の改正では、全部局について行政組織の見直しが行われました。これによって、組織は十四部(改正前十三部、六十三課、同六十二課)百六十八係(同百六十七係)の構成になりました。

課となり、従来の業務に加えて文化行政・都市親善などを担当。  
▽福祉と保健を一元化  
旧福祉部が健康福祉部に発展。児童福祉、障害福祉の業務が福祉課に移管。旧老人・障害課は高齢福祉課、婦人児童課は保育課となり業務を担当します。旧青少年課を婦人青少年課とし、婦人関係業務を統合。福祉・民生・保健の連携のため健康課を編入しました。  
▽環境行政への対応  
快適な生活環境形成のため環境部と指導部を新設。旧学校給食課を保健体育課に統合。

### 7階

●管財課が4階からこの階へ移動。  
●選挙管理委員会事務局が5階からこの階へ移動。

### 6階

●市議会 ●議会事務局

### 5階

●契約課、同和対策課が3階に移動。  
●環境管理課(旧公害課)、交通安全課が北側に移動。  
●都市整備課を開発指導課と区画整理課に分けました。  
●選挙管理委員会は7階に移動。  
●教育委員会は南側に統合。

### 4階

●企画財政部の改組により、政策審議室を新設、総合政策課・企画課・広報課の編成となりました。  
●管財課は7階へ移動。

### 3階

●教育委員会総務課・学校教育課は5階南側に移動。  
●契約課・入札室と同和対策課がこの階に移動。

### 2階

●福祉課が1階北側に移動。  
●市民文化課の移動に伴って、市民相談室もこちらに移りました。

### 1階

●市民生活課が2階南側に移動、市民文化課になりました。  
●福祉課が1階北側に移り、福祉関係の業務は主にここでを行います。

## 庁舎内のレイアウトと主な移動



## 第4次 オンライン スタート

## 国民年金の納付記録の確認が 出張所の窓口でも可能になりました

### 出張所の窓口でも可能になりました

#### オンラインによって

国民年金加入者の利便を図り、事務の即時処理を内容とした「年金オンラインシステム」が完成。六月二十六日から利用できるようになりました。

このシステムの完成によって、国民年金加入者の資格記録、納付記録が、保険年金課の窓口だけでなく市民課や各出張所の窓口でも確認できるようになりました。

昭和六十二年から開始された住民情報のオンラインによって、これまで左表のサービス業務が出張所・連絡所でも受けられるようになりました。ご利用下さい。

ただし、南連絡所では届出の受付および税証明は行っておりません。また、税の収納業務についても南連絡所・川鶴連絡所では行っておりませんので各出張所または担当課をご利用ください。

## 人事異動

7月1日付( )内は前職

- ▽建設部長・水道部長事務取り扱  
いを解く 助役 村上貞夫 ▽政策  
審議室長 藤田信明(企画財政部  
長) ▽財務部長 鹿倉初男(環  
境部長) ▽健康福祉部長 戸口  
正夫(福祉部長) ▽環境部長  
原田守雄(同部次長) ▽建設部  
長 眞仁田良作(下水道部次長)  
▽水道部長 鈴木保里(同部次長)  
▽政策審議室次長 福田春雄(企  
画財政部次長) ▽財務部次長  
宮崎邦治(総務部次長) ▽市民  
部次長 安達元孝(都市計画部次  
長) ▽経済部次長・商工観光担  
当 神田寿雄(同部次長) ▽総  
務部次長 加畑賢次(契約課長)  
▽環境部次長 尾崎好孝(青少年  
課長) ▽水処理センター課長  
佐藤隆治(自動車管理課長) ▽
- ▽政策審議室を新設  
旧企画財政部の改組に伴って市  
長の政策形成補助機能を強化する  
ため、政策審議室を設置、新たに  
総合政策課が設けられました。  
▽総務部の位置づけ  
総務部を庁内補助サービス部門  
として位置づけました。庶務課に  
▽政策審議室を新設  
旧企画財政部の改組により、政策審  
議室を新設、総合政策課・企画課・  
広報課の編成となりました。●管財  
課は7階へ移動。
- ▽税と財務の一体化  
旧企画財政部の財政課・管財課  
と元総務部の市民税課・資産税課  
・収納課を合わせて財務部を新設。  
▽文化行政の推進  
旧市民生活課が新たに市民文化  
課となり、従来の業務に加えて文  
化行政・都市親善などを担当。
- ▽福祉と保健を一元化  
旧福祉部が健康福祉部に発展。  
児童福祉、障害福祉の業務が福祉  
課に移管。旧老人・障害課は高齢  
福祉課、婦人児童課は保育課とな  
り業務を担当します。旧青少年課  
を婦人青少年課とし、婦人関係業  
務を統合。福祉・民生・保健の連  
携のため健康課を編入しました。  
▽環境行政への対応  
快適な生活環境形成のため環境  
部と指導部を新設。旧学校給食  
課を保健体育課に統合。

## こんなに便利になりました

サービス	担当課	各出張所	南連絡所	川鶴連絡所
住民異動(転入・転出)届	市民課	○	×	○
住民票	〃	○	○	○
印鑑登録	〃	○	×	○
印鑑証明	〃	○	○	○
戸籍届	〃	○	×	○
戸籍抄本・戸籍謄本	〃	○	○	○
所得証明	市民税課	○	×	○
課税証明	〃	○	×	○
非課税証明	〃	○	×	○
課税証明(公租証明)	資産税課	※担当課までお越しください。		
車庫証明用の土地証明	〃	○	×	○
登記用の証額証明	〃	○	×	○
保証人・裁判などの評価額証明	〃	※担当課までお越しください。		
納税証明(法人市民税を除く)	収納課	○	×	○
法人市民税の納税証明	〃	○	×	○
国民年金の記録照会	保健年金課	○	×	○

- ①一番街商店街
  - 29日(土) AM10:00~ ●かき氷・トロコデンの販売
  - 30日(日) AM10:00~ ●かき氷・トロコデンの販売
  - PM1:00~5:00 ●江戸時代のカゴ乗ろう
- ②仲町商店街
  - 30日(日) PM2:00~ ●金魚すくいほか
- ③川越銀座商店街
  - 29日(土) PM6:00~9:00 ●模擬店納涼ストリート
  - 30日(日) PM1:00~5:00 ●ミニ四駆グランプリレース
- ④川越名店街
  - 29日(土) PM5:00~9:00 ●ドンピアガーデン (生ビール・焼いかなど販売)
  - 30日(日) PM2:00~9:30 ●ドンピアガーデン
- ⑤立門前商米会
  - 29日(土) PM6:00~9:00 ●交通安全キャンペーン
  - 30日(日) PM0:00~6:00 ●友好都市・熊野神社屋敷
- ⑥中央通り2丁目商店街
  - 30日(日) PM2:00~5:30 ●あしたば学園発表会
- ⑦広小路商米会
  - 30日(日) PM3:00~6:00 ●消防はしご車とレイジー部隊の実演
- ⑧喜多院不動通り商店街
  - 29日(土) PM7:30~ ●子供花火大会
  - 30日(日) PM0:00~ ●かき氷・ラムネの販売
  - PM2:00~ ●ヨーヨー釣り
  - PM3:00~ ●輪投げ遊び
  - PM3:00~ ●綱引選手権大会
  - PM5:00~ ●生ビール(特価) 試飲セール
  - PM7:30~ ●子供花火大会
- ⑨連雀町商米会
  - 29日(土) PM1:00~5:00 ●NTTコーナー
  - 郵便局コーナー
  - 東京電力コーナー
  - 宝くじの販売
  - とびりり演歌の夕べ
  - 30日(日) PM2:00~5:00 ●NTTコーナー
  - 郵便局臨時コーナー
  - 東京電力コーナー
  - 宝くじの販売
  - チャリティー抽選会
  - PM6:30~8:30 ●ロックの夕べ・バンド演奏
- ⑩中央通り商店街
  - 30日(日) PM2:00~4:30 ●ガールスカウトによる手芸展示
  - PM2:00~6:00 ●かき氷・納涼めく販売
- ⑪新富町商店街
  - 29日(土) PM7:30~8:30 ●エアロビクスダンス
  - 30日(日) PM7:30~8:30 ●サンバカーニバル
- ⑫川越サンロード商店街
  - 27日(木) AM11:00~PM9:00 ●サンロードちようちん 祭りつけ似顔絵コンクール
  - 30日(日) PM6:00~



# ふれあいサンバ KAWAGOE'89

## 光と鼓動のカーニバル

川越百万灯夏まつり 7/27(木)~30(日)

ふれ合えば心もかよう城下町'89

誰でも気軽に参加できる夏のイベント「百万灯夏まつり」が間もなくやって来ます。回を重ねるごとに参加者も増え、工夫を凝らしたパフォーマンスが繰り広げられます。今年のサンバはきらめく「光のまつり」がテーマ。夜を彩る熱いステージ、光を持って集まりませんか。



### 川越百万灯夏まつり お楽しみガイド

**開会式 (札の辻)** 29日(土)PM6:00~  
**手づくりみこし大行進** 29日(土)PM6:30~  
 喜多院不動通り商店街>広小路商米会>連雀町ロータリー>銀座商店街>仲町交差点>埼玉川越支店前>蓮馨寺>本川越駅前>中央通り>オンワード交差点>広小路商米会>喜多院不動通り商店街>喜多院(解散)

**パレード** 29日(土)PM7:00~  
 県警音楽隊&カラーガード・川越女子高校ドラムコーツ・星野女子高校バトン部  
 札の辻>蓮馨寺>本川越駅前

### 金魚ちようちん大行進

29日(土)PM7:00~  
 埼玉川越支店>蓮馨寺>本川越駅前>三和銀行>連雀町商米会>熊野神社(解散)

### 熱気球

30日(日)AM10:00~PM3:00  
 第一中学校校庭

※小学生以上。天候により中止の場合あり。  
 問合先・川越商工会議所業務課 ☎22-3100

### ふれあいサンバ

30日(日)PM6:00~  
 本川越駅前から札の辻までの街路が会場  
 サンバステージ 埼玉川越支店前・本川越駅前

### 交通規制

- 部分29日(土)PM5:30~PM10:00
- 30日(日)PM2:00~PM10:00
- 部分29日(土)PM5:30~PM10:00 (本川越駅前)
- 30日(日)PM6:00~PM10:00

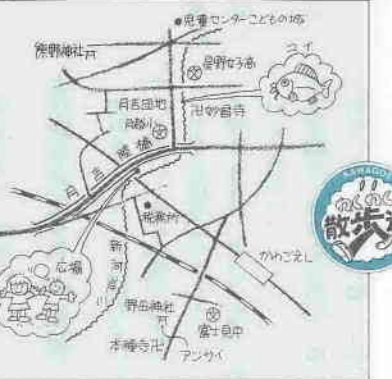


川越市駅から、今成、野田町あたりを歩いてみた。まず最初に向ったのは、月吉陸橋の下。日高線道が通るこの陸橋は東上線とJRをまたいでいる。車でよく陸橋の上は通るのだが、その下におりることは少ない。橋の下の広場で男の子たちがボール遊びをしていた。時々近くを通る列車の音に耳を押える子もいたが、それも遊びの一つのように楽しんでいる。子供はたくましい。(上写真)

月吉団地をぬけ、今成の熊野神社へ。女の子が「ままご」に使っていた木製のベンチは、旗の支柱に使っていたものらしい。(写真左)夕方近く、アジサイがきれいだ。と聞いて野田神社に立ち寄った。(写真表紙)

## ゆるゆる散歩道

シリーズ⑩  
 今成・野田町あたり  
 月吉陸橋、熊野神社  
 野田神社



川越市内の東京国際大学では、九月から姉妹校であるウィラメット大学の隣接地に「東京国際大学アメリカ校」を開校の予定です。また、これとは逆にセーレム市からもたくさんの方々が川越市内にホームステイすることになっています。

これらのことを機会に、今後も両市間の姉妹都市交流はますます活発になりそうです。

七月二十一日(金)は、セーレムと川越の両市にとって記念すべき日になりそうです。それは、この日姉妹都市国際会議の特別賞が、両市と両市民に授与されることになったからです。

この会議は、リーダーズ・ダイジェスト財団が主催するもので、この受賞はアメリカのポートランド市で開催された第二十七回会議において、青少年交流や文化交流を積極的に展開し、相互理解と友好親善の促進の貢献が認められたものです。

セーレム市と川越市の間では、昭和六十一年八月に両市が姉妹都市になって以来、市民交流団の相

互訪問、ウィラメット大学合唱団の来訪、中学生交流団のセーレム市訪問など数多くの事業が実施されてきました。

リーダーズ・ダイジェスト財団からの表彰は、昭和六十二年の「ベスト・ファースト・イヤーズ」に続き二度目になります。この時に授与された賞は、明年開催された「さいたま博」にも出品、現在は市立図書館三階の姉妹都市コーナーに展示されています。

セーレム市は、地域改善事業の功績によって全米自治協議会から「全米優良都市賞」を二回受けています。今回の特別賞の授与で市民の自慢がまたひとつ増えることとなります。

「七月二十一日(金)は？」

セーレム市

八月姉妹都市

# は参議院議員選挙

## 忘れずに

## 投票しましょう

有権者のみなさん、七月二十三日(日)は、参議院議員通常選挙です。今後の日本の進路を方向づける、国政上重要な役割を果たす大切な選挙です。有権者一人ひとりが棄権することなく、金銭・物品に動かされない清潔な選挙を心がけましょう。

この選挙は、選挙区選出議員選挙（候補者個人の氏名を記載）と比例代表選出議員選挙（政党や政治団体の名称を記載）となっています。投票の際は十分注意を。



### 投票のできる人

昭和四十四年七月二十四日まで生まれ、平成元年四月四日まで川越市の住民基本台帳に登録されている、選挙当日まで引き続き市内に居住し、市の選挙人名簿に登録されている方が投票できます。

●市外から転入した方  
今年四月四日以降に市外から転入してきた方は、前の住所地で投票することになります。

●市内で転居した方  
今年六月二十三日以降に市内で住所を移した方は、旧住所地の投票所で投票してください。

### 投票所入場券

投票所入場券は、七月十四日(金)ごろに各ご家庭に郵送します。ハ

### 不在者投票

有権者の皆さんの貴重な一票ができるだけムダにならないように「不在者投票」という制度があります。

次のいずれかの理由で、選挙当日に投票所へ行けない方は、ぜひ

### 不在者投票

この制度をご利用ください。

▽やむを得ない用務、または事故のため、川越市の区域外に旅行、または滞在中のとき

▽自分の投票区の区域外で職務、または業務に従事するとき

病气やけがなどで入院している方のために、次の病院や老人ホームで不在者投票ができます。

希望する方は、早目に施設に申し出てください。

●池袋病院 ●康正会病院 ●埼玉病院 ●広瀬病院 ●三井病院

### 代理投票・点字投票

投票用紙には、投票人本人が候補者の氏名、または政党内、政治団体の名前を記入するのが原則ですが、身体が自由な方や、ご自分で字が書けない方は投票所の受付に申し出てください。係員が代わりに

### 代理投票・点字投票

記入します。また、目の不自由な方は点字による投票ができますので、受付に申し出てください。

いずれの場合も投票の秘密は固く守られます。安心して投票してください。

### 候補者名はつきりと政党名をはつきりと

投票所の投票用紙記載台には、候補者の氏名(選挙区)、政党名、政治団体名(比例代表)が掲示されています。よく確かめて、それ

### 候補者名はつきりと政党名をはつきりと

それぞれの投票用紙の所定欄にはつきりと書いてください。

投票用紙に余分なことを書いていたり、記載台に掲示されていない候補者名(選挙区)や政党名・政治団体名(比例代表)を書くと、あなたの貴重な一票が無効になってしまいます。(ご注意ください)

### 選挙公報と政見放送

今回の選挙では、選挙公報が発行されます。候補者の党派、氏名、経歴、政見などが掲載されています。投票する人を選ぶ参考にしてください。

また、テレビやラジオによる政見や経歴放送も行われます。放送の日時を新聞の番組案内で確認のうえ、ご利用ください。

選挙公報は、皆さんのお手元に、七月十八日(火)ごろ新聞(スポーツ新聞などを除く)折り込みでお届けします。届かない場合は、市選挙管理委員会へご連絡を(選挙公報は、市役所、各出張所などにも置いてあります)。

# 7月23日

川越局  
料金後納  
郵便

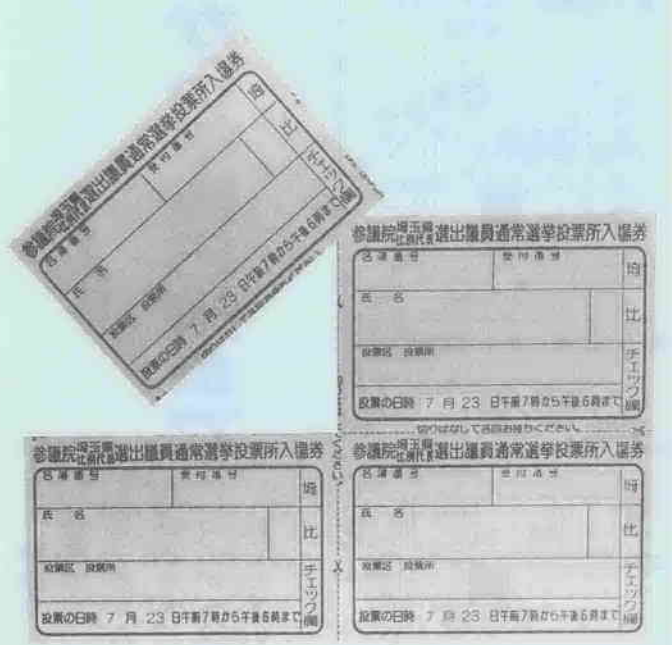
郵便はがき  
川越市  
川越市選挙管理委員会

参議院議員  
通常選挙  
投票所入場券

- この入場券は各自切りはなして本人が投票所にご持参ください。
- 入場券を紛失しても投票できませんので投票日に投票所で再発行を受けてください。
- この入場券が片手しとに破いて選挙の当日選挙権のない人は投票できません。
- 入場券を不正に使用して投票したり、または複製しようとした者は罰せられます。
- 住所、氏名等に誤りがありましたら選挙管理委員会または投票所係員に申し出て下さい。

このはがき1枚で同一選挙の有権者4人分の入場券になっています。裏面を見て確かめ

入場券は切り離してから投票所へお持ちください



### 市民の皆様へ

昭和六十二年四月二十六日執行の市議会議員一般選挙の当選の効力における争訟については、当事者並びに市民の皆様にも多大の迷惑をおかけいたしました。ここに深くお詫びいたします。再びこのようなことをくり返さぬよう細心の注意をしよう選挙の管理執行に努めてまいりますのでよろしくお願いたします。

お問い合わせは、市選挙管理委員会  
(市内線501-3)へどうぞ。

投票所案内図は、12、13ページをらんくください。

<p><b>第28投票所 藤間文化会館</b></p>	<p><b>第27投票所 高階南小学校 体育館</b></p>	<p><b>第25・26投票所 高階中学校 体育館</b></p>	<p><b>第24投票所 高階小学校</b></p>
<p><b>第32投票所 武蔵野小学校 体育館</b></p>	<p><b>第31投票所 大東東小学校</b></p>	<p><b>第30投票所 福原公民館</b></p>	<p><b>第29投票所 旧今福公民館 (菅原神社)</b></p>
<p><b>第36投票所 霞ヶ関公民館</b></p>	<p><b>第35投票所 大東西小学校 体育館</b></p>	<p><b>第34投票所 大東南公民館</b></p>	<p><b>第33投票所 大東公民館</b></p>
<p><b>第40投票所 霞ヶ関西小学校 体育館</b></p>	<p><b>第39投票所 的場下組出荷所</b></p>	<p><b>第38投票所 霞ヶ関南小学校</b></p>	<p><b>第37投票所 川越西小学校</b></p>
<p><b>第44投票所 名細保育園</b></p>	<p><b>第43投票所 霞ヶ関北小学校 体育館</b></p>	<p><b>第42投票所 霞ヶ関北公民館</b></p>	<p><b>第41投票所 東急ニュータウン自治会公民館</b></p>
<p><b>第48・49投票所 山田小学校 体育館</b></p>	<p><b>第47投票所 下広谷南公民館</b></p>	<p><b>第46投票所 下小坂公民館</b></p>	<p><b>第45投票所 名細公民館</b></p>

◆選挙関連記事は10・11ページにあります。◆

川越市役所 ☎24-8811

# 7月23日 参議院選挙

## 投票所 案内図

### 投票時間は

# 午前7時から午後6時まで

投票所は、市内四十九か所です。投票所入場券に、あなたの投票所名が印刷されています。確かめてから投票所へお出かけください。

### 開票は翌日

開票は投票日の翌日7月24日(月) 午前8時から市民体育館で行います。

### 投票速報と開票速報

投票速報は、市役所玄関前に、開票速報は、市民体育館前にそれぞれ速報板を設置してお知らせします。

<p><b>第4・5投票所 第一中学校 体育館</b></p>	<p><b>第3投票所 川越第一小学校 体育館</b></p>	<p><b>第1・2投票所 市民体育館</b></p>
<p><b>第8投票所 月越小学校 旧体育館</b></p>	<p><b>第7投票所 中央小学校</b></p>	<p><b>第6投票所 仙波小学校 体育館</b></p>
<p><b>第11投票所 富士見中学校 体育館</b></p>	<p><b>第10投票所 南公民館</b></p>	<p><b>第9投票所 城南中学校 体育館</b></p>
<p><b>第15投票所 芳野公民館</b></p>	<p><b>第13・14投票所 川越商業高校 体育館</b></p>	<p><b>第12投票所 泉小学校 体育館</b></p>
<p><b>第19投票所 南古谷公民館</b></p> <p><b>第20投票所 南古谷小学校 体育館</b></p>	<p><b>第17投票所 古谷公民館</b></p> <p><b>第18投票所 古谷小学校 体育館</b></p>	<p><b>第16投票所 芳野中学校 体育館</b></p>
<p><b>第23投票所 寺尾公民館</b></p>	<p><b>第22投票所 砂会館</b></p>	<p><b>第21投票所 牛子小学校</b></p>

◆選挙関連記事は10・11ページにあります。◆

### 高額療養費の自己負担限度額

#### 一般世帯

〈自己負担限度額〉  
(現行) 54,000円 → (改定) 57,000円

〈多数該当〉 (同じ世帯で過去12か月間に、高額療養費の支給が4回以上あった場合の4回目からの限度額)  
(現行) 30,000円 → (改定) 33,000円

#### 市民税非課税世帯

〈自己負担限度額〉  
(現行) 30,000円 → (改定) 31,800円

〈多数該当〉  
(現行) 21,000円 → (改定) 22,200円

高額療養費とは、健康保険の加入者が、同じ月内に同一の医療機関に保険診療費として支払った金額が一定額(自己負担限度額)を超えた場合に、その超えた金額を保険から払い戻す制度です。この

## 自己負担限度額が改定

### 高額療養費

高額療養費の自己負担限度額が、六月一日の診療分より左表のように改定されました。なお、同じ月内にひとつの世帯で複数の医療機関に合算対象基準額(一般〓三万円、住民税非課税

世帯〓二万一千円、いずれも据置き)以上の医療費を支払った場合も、合算した額の自己負担限度額以上の分は払い戻されません。特定疾病(血友病、慢性腎不全など人工透析が必要な病気)の場合、同じ月内で支払う医療費は一万円を限度としています。この限度額についても合算対象基準額と同様に据置きされました。国民健康保険の加入者で、高額療養費の払い戻しの該当者には郵送で申請書を送ります。必要事項を記入のうえ、保険年金課から出張所へ提出してください。

問合せ: 同課係(☎内線262・3)

## 中小企業の経営者の皆さんへ

### 事業資金のご案内

下の表は、市・県・国で行っている融資制度の主なものです。平成元年度から、貸付限度額が上がり、利率等が下がるなど、利用しやすくなったものもあります。ご利用ください。

	制度名	限度額	利率	保証料
市	小口資金	450万円	5.5%	0.5~0.8%
	無担保無保証人			
	近代化資金	2,000万円	5.8%	〃
県	無担保無保証人	450万円	4.8%	〃
	事業資金	運転3,000万円 設備5,000万円	〃	0.6~0.9%
	開業資金	運転600万円 設備1,000万円	〃	〃
国	普通貸付	5,200万円	5.7%	なし
	特別貸付	450万円	5.4%	なし

上の表以外にもいろいろな制度があります。

くわしくは、市の制度 市商工観光課 ☎内線454  
県の制度 川越商工会議所 ☎22-3100  
国の制度 国民金融公庫川越支店 ☎46-3211

## 納期のご案内

今月は、国民健康保険税第1期分と固定資産税(土地、家屋、償却資産)・都市計画税第2期分の納期です。忘れずに7月31日(木)までに納めましょう。

土曜日は窓口が大変混雑して、ご迷惑をおかけすることになりますのでなるべく平日をご利用下さい。

納税は便利な口座振替で!

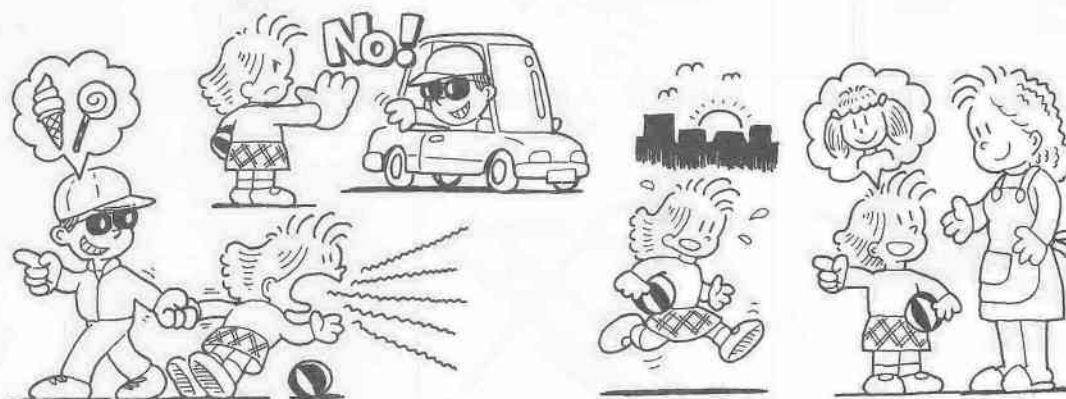
- ◎申し込みは、市内各金融機関及び上福岡市、鶴ヶ島町の一部金融機関
- ◎申し込みに必要なものは、預金口座にご使用の印鑑、預金通帳、納付書
- ◎変更及び解約は、申込みされた金融機関に変更・解約届を
- ◎領収証書は、振替後、振替済通知書を送付

# 強い事件に強い家庭になることが

- 外へ遊びに出す時は、行先、友達の名前を確認する
- 夕方になったら早めに帰るように教える
- 知らない人の自動車、自転車に決して乗らないように教える
- 知らない人に連れていかれそうになった時は大声を出すように教える

少女誘拐事件。悲しい事件が続いています。

県警察は、事件に強い警察を確立するため、委員会の設置を決め、一日も早い事件の解決に努めています。市でも、警察、自治会を始め、諸団体と連携をとりながら再発防止対策を進めるため、六月十四日「川越市幼児誘拐防止対策会議」を設置しました。



フリーダイヤル  
0120-402110  
(川越警察署)  
幼児誘拐事件について情報があついたら、右の番号へ。電話料金は無料です。

### 国民年金保険料

## 納め忘れていませんか

国民年金の保険料は、毎月きちんと納めますか。国民年金は、二十歳以上、六十歳未満のすべての方が加入し、毎月の保険料八千円を翌月末までに納めていただくことになっています。

か、万一の事故のとき、障害基礎年金などが受けとれなくなります。四月から六月までの保険料が未納の方には、八月中旬に「催告状」を送付します。納め忘れの保険料はできるだけ早く納めてください。

保険料は口座振替で  
保険料を納めることが困難な方

## 提出を忘れずに 幼稚園就園奨励費

幼稚園就園奨励費は3~5歳児(昭和58年4月2日~昭和61年4月1日生まれ)を幼稚園に在園させている保護者の方に、保育料などの一部を補助するものです。保護者の方には、各幼稚園を通じて申請書を配布しますので、必要事項を記入のうえ、それぞれの幼稚園に提出してください。

### 対象世帯と補助額

対象世帯	補助金額(年額)
3歳児	すべての世帯 13,000円
4歳児	I 生活保護を受けている世帯および平成元年度の市民税が非課税の世帯 108,000円
	II 平成元年度の市民税所得割課税額が99,000円以下の世帯 84,200円
5歳児	III 平成元年度の市民税所得割課税額が99,000円以下の世帯 48,700円
	IV I、II、IIIに該当しない世帯 13,000円

※同一世帯の中で2人以上の所得があるときは、その市民税所得割課税額の合計になります。

問合せ 市教育委員会教育財務課 ☎内線309

## 水道週間ポスターコンクール

### 入賞おめでとう

「水道週間ポスターコンクール」の入賞者が決まりました。応募総数は小・中学生あわせて二、五二点でした。入賞者の氏名は次のとおりです。(敬称略)

#### 小学生の部 [特賞]

- 齋藤謙(古谷小一年) ■田幡正一(上戸小一年) ■小野由佳(福原小一年) ■鈴木直人(仙波小二年) ■高玉あや(福原小二年) ■千野亮介・新井雅美・福田春美(月越小二年) ■森川幸司(新宿小二年) ■丸田泰孝(中央



森川幸司くんの作品



鈴木裕子さんの作品

- 小三年) ■森本加奈子(月越小三年) ■岩谷義彦(中央小四年) ■原田瑞恵(古谷小四年) ■河村美穂・川部重季(子・宝諸敬史(福原小四年) ■田中康紀(南古谷小五年) ■大門千鶴(川越第一小五年) ■原田真理子(月越小五年) ■真仁田雄二(丸沙織(月越小六年) ※ほかに金賞四十七人、銀賞七十一人、銅賞百三人が入賞。

#### 中学生の部 [特賞]

- 鈴木裕子(名細中二年) ※ほかに金賞一人、銀賞一人、銅賞十人が入賞。

## 水道料金の支払は便利な口座振替で

問合せ 水道部料金課 ☎23-3065

## 川越文化史Ⅲ発行

声でつづった記録



川越市の歴史を証言でつづる「川越文化史のパートⅢ」が発行されました。終戦前後の教育行政・野球・菓子屋横丁のおかみさん・川越の魚屋と米屋・東武鉄道のSLなど約二十編を集録。編集発行は川越文化会です。問合せ: 社会教育課(☎内線311)



# ソシアルパーティー

## 出会い楽しさもりだくさん



出会いというのは不思議なもの。ふとした  
はぐみで出会った一人が恋に落ち、祝福され  
て結婚へ、という例もあれば、なかなか縁遠  
くて、という方もたくさんいます。出会いの  
チャンスが見つかからないというあなた、とじ  
こもつてばかりいませんか。出会いは、まず  
アクション、行動から。出会いいつばいのソ  
シアルパーティーにあなたも参加してみませ  
んか。

ソシアルパーティーは、市民文  
化課が「出会い」を求める未婚者  
のために開くパーティーです。  
同課では、今年も明るい雰囲気  
で楽しい出会いを演出しようと、  
企画を練っています。  
パーティーの参加要領は次のと  
おり、多くのおみなさんの参加をお  
待ちしています。  
月日：十月八日(日) 会場：国民

年金保養センターむさしの(伊佐  
沼西側) 定員：男女各三十人  
費用：四千五百円 申込：履歴書  
戸籍謄本(六か月以内のもの)、  
写真一枚(サービスク、全身を撮  
ったもの)を、七月三十一日(月)ま  
でに同課までお持ちください(郵  
送可)  
今回は都合が悪くパーティーに  
参加できないという方は、同課で

### 結婚は一生の大事です。



吉田ちか相談員

私達は、昔はどこにでもいた  
世話焼きおばさんのつもりで縁  
組みのお手伝いをしています。  
忙しくてなかなかよい人に巡  
り会えないという人もいますが  
結婚は一生の大事です。まず相  
談に来てみてください。結婚を  
希望する人の名簿も用意してあ  
りますので、あなたにふさわし  
い人を見つけてください。

### 結婚相談室

水曜日 AM10:00~PM4:00、土曜日  
AM10:00~正午、市役所2階の市民  
文化課内で  
経験豊かな相談員があなたの身に  
なりアドバイス。お気軽にお越し  
ください。無料。

行っている結婚相談室をご利用  
ください。十六年の歴史を持つ相談  
室には、すでに約一万六千人の方  
が来ています。  
結婚は自分自身の問題。恥ずか  
しからず、まず行動を起こして  
みませんか。  
※ソシアルパーティー・結婚相談  
について、くわしいことは同課市  
民相談係(☎内線862・3)へ

## 市営住宅入居案内

# 入居には登録が必要

### しおりは7/15(土)から配布

市営住宅に入居を希望する方は、  
登録申請が必要です。この申告に  
基づき、選考審査会が登録の順位  
を定め、市営住宅に空き家ができ  
たり、住宅が新築された場合に、  
登録順に従い通知し、入居してい  
ただいています。

今年度の入居希望者の登録申告  
は、八月三日(休)・四日(金)の二日間、  
午前九時~午後四時、市役所七階  
7B会議室で受け付けます。

登録できるのは、次の要件をす  
べて満たしている方です。

▽市内に住所か勤務場所があるこ  
と  
▽現在同居か同居予定の親族  
(婚約者を含む)がいること  
▽住  
宅に困っていることが明らかにな  
ること(自分で所有する住宅、住宅・  
都市整備公社、住宅供給公社、県  
営住宅、市営住宅に住んでいない  
こと)  
▽入居しようとする親族  
全員の収入総額が基準の範囲内に  
あること(収入基準早見表を参照  
してください)

市営住宅の入居登録は、収入金  
額によって、第一種と第二種に区  
別されています。

## 結婚50周年の夫婦に

# 記念品をプレゼント

結婚五十周年を迎えるご夫婦  
を祝福して、記念品を贈ります。  
対象：昭和十四年一月一日~十  
二月三十一日に結婚し、今年九  
月一日現在、川越市に住んでい  
る方  
申込み：高齢福祉課、各  
出張所に備えてある所定の申請

用紙に必要事項記入のうえ、七  
月三十一日(月)までに、同課が各  
出張所へ提出してください。  
※記念品は、九月に贈ります。  
くわしくは、高齢福祉課高齢者  
対策係(☎内線872)へ

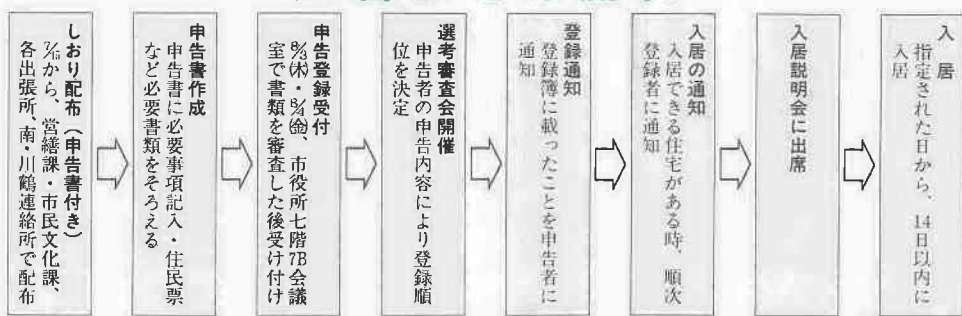
## 下水処理を開始 7月1日から

次の地番の家屋所有者は、3年以内に  
水洗化する義務が生じます。水洗化工事  
は市の指定下水道工事店に依頼してくだ  
さい。一部区域は、その地番の一部が処理  
区域になるところです。

- 全部区域...▶扇河岸100,103,107番地▶上  
野田町28番地▶砂76,78,810,811,818,  
820~823,825~827,832~845,847,859  
~862,864,865,867,868,870番地▶砂  
新田112,113番地▶寺尾19,20,22,130,  
132~137,143,206,207,216,217,868,  
870,872,873,893,894,896,898,899番  
地▶藤間810~816,818,820,821番地  
一部区域...▶扇河岸101番地▶上野田町11,  
13番地▶砂829,831,846,849,852,853,  
855,856,858番地▶砂新田114,128,129  
番地▶寺尾208,219番地

問合せ先...下水維持課指導係(☎内線274)

## 入居までの流れ



## 基準早見表 (給与所得者1人の場合の年間総収入)

種別	扶養親族数				
	同居中、同居予定の親族数(本人を除く)に同居しない扶養者を加えた人数	1人	2人	3人	4人
第2種	0円	0円	0円	0円	0円
	2,423,999	2,895,999	3,359,999	3,771,999	4,183,999
第1種	2,424,000円	2,896,000円	3,360,000円	3,772,000円	4,184,000円
	3,463,999	3,875,999	4,287,999	4,699,999	5,111,999

## 夏のレジャーに耳より情報 先着順です、お早めに

夏休みもうすぐ、海に山にお出かけを予定している方、次の  
期間中はまだ市の「海の家・山の家」が利用できます。予約は先  
着順。——お早めに婦人青少年課へ申し込んでください。

## 川越市山の家

本館 8月の平日 キャンプ場 7・8月の平日

## 市の施設 インフォメーション

申込・問合せ先...  
婦人青少年課 (☎内線522)

## 戸田川越荘

7/28(金)~8/21(月)を除いた日

## 千葉海の家

7/29(土)・8/13(日)・8/14(月)を除いた日

## 7月は河川愛護月間です



清らかな水の流れと緑のある自然に恵まれ  
た河川は、私達に憩いと潤いを与えてくれま  
す。豊かで住みよい地域づくりのためにも、  
河川を汚さず、壊さず、守り育てていきま  
しょう。

河川課 (☎内線278・9)  
建設省荒川上流工事事務所 (☎46-6371)

## 夏の交通事故防止運動



夏休み期間中は、子供たちの事故や行楽帰りの  
ドライバーによる事故が多発します。夏休  
みが悲しい思い出にならないよう、交通事故  
には気を付けて。交通安全課 (☎内線381)

### 重点目標

- 子供とお年寄りを事故から守る
- 若者の交通事故防止
- 暴走行為の追放と暴走族の根絶
- シートベルトの正しい着用の徹底

# おしらせパツク

## 募集

### 時間外保母

保育課 ☎内線294  
勤務場所：川鶴保育園(川鶴二二一) ☎33-3017 勤務時間：午前七時三十分～九時および午後四時三十分～六時 応募資格：同園付近に在住の方 申込：履歴書に写真を貼り直接同園へ

りの派出所、駐在所へ ※交通巡視員と警察事務職員初級も募集中  
交通安全家族会議作文  
交通安全について家庭や学校、職場などで話し合ったことなど。応募区分：▽小学校低学年の部(一、二年生)▽小学校中学年の部(三、四年生)▽小学校高学年の部(五、六年生)▽中学生の部▽母親一般の部 応募方法：▽小学生および中学生の部(四百字詰原稿用紙3枚以内で、応募区分、住所氏名、学校名、学年、学校所在地を明記し、〒101千代田区外神田二二一七 共同ビル (株)日本交通福祉協会 交通安全作文募集係▽母親一般の部(四百字詰原稿用紙5枚以内で、応募区分、住所氏名・年齢、職業を明記し、〒100千代田区霞ヶ関三二一一 総務庁交通安全対策室 交通安全作文募集係へ) 応募期限：九月二十日(消印有効)まで 問合せ：交通安全全課(☎内線381)

### 障害者雇用促進標語

テーマ：九月の障害者雇用促進月間にちなんだもの。応募方法：八月十日(木)までに、官製ハガキに作品と氏名(ふりがな)、年齢、住所、電話番号、職業を明記し、〒336浦和市高砂二一―二駒崎ビル三階(株)埼玉県雇用開発協会 障害者業務部(☎048-824-8739)へ

### 警察官

受験資格：昭和三十七年四月二日から昭和四十三年四月一日までに生まれた方。▽大学卒業または卒業見込みの方。▽上記以外の学歴の方。採用人員：男子約六十人、女子約十五人。試験日：一次試験九月十七日(日) 受付期間：七月十七日(日)～九月四日(木) 申込・問合せ：川越警察署(新宿町一一一) ☎42-10200 または最寄

## 教室

### 各種スポーツ教室

保健体育課 ☎内線316  
少年少女体操教室  
日時：七月二十七日～八月十日、毎週月・木曜日と八月十二日(土)、午前十時～正午 会場：市民体育

## 催し

### 伊佐沼青空市

農政課 ☎内線463・4  
新鮮で安くおいしい農産物の直売です。  
日時：七月二十三日(日)、午前八時～十一時 会場：伊佐沼北側(実習館建設地前)

### 夏だ親子でサバイバル

婦人青少年課 ☎内線521  
青少年相談員といっしょに、飯ごう炊き、キャンプファイヤー、ウォークラリーでサバイバル体験。  
日時：八月五日(土)・六日(日)(一泊二日) 場所：川越市山の家(都幾川村) 集合：市民体育館前に午前十時(バス利用) 対象・定員：市内在住の小学生と親、百五十人(先着順) 経費：千円 申込：七月十四日(金)から電話で同課へ



水稲の病虫害防除のため、次の地域の水田耕地で、農薬の空中散布を行います。散布区域付近のご家庭は、食器や洗濯物、小鳥などに農薬がかからないようご注意ください。  
日程・区域：▷7月17日(月)＝芳野、田面沢、大田、日東地区 ▷7月18日(火)＝名細、霞ヶ関地区 ▷7月30日(日)＝古谷地区 ▷7月31日(月)＝芳野地区  
時間：午前4時30分～9時ごろまで(天候により散布時間の延長や日程の変更もあります)  
問合せ先：川越市病虫害防除協議会(☎22-0894) か最寄りの農業協同組合・支店、または農政課経営普及係(☎463・4)へ

## 第42回市民体育祭

### ソフトボール

ブロック	日程	時間
成年男子の部(30歳以上)	9/3(日)、17(日)、24(日) 10/1(日)、8(日)	午前8時～午後5時
壮年男子の部(45歳以上)	10/22(日)	
家庭婦人の部	9/10(日)、10/8(日)	午前8時～午後4時
チャンピオン大会(各ブロックベスト8)	11/12(日)	

各部とも市協会登録チームが対象。  
会場：入間大橋運動公園 申込：各部とも7月31日(月)までに各小学校区理事へ代表者会議…各部とも8月9日(水)、午後5時から市役所7階7AB会議室

### 水泳

日時：9月3日(日)、午前7時入場、8時30分開始 会場：県立川越女子高校プール 参加資格：市内在住か在校または在学の健康な方(小学生は右表の標準記録以内で泳げる児童)

小学生標準記録	自由形	背泳	平泳	バタフライ	個人メドレー
小学4年以下(50m)	男子 43'0	49'0	51'5	45'5	3'40'5
	女子 43'0	49'0	53'0	46'0	3'49'5
小学5・6年(100m)	男子 1'22'5	1'31'5	1'38'0	1'33'0	3'14'0
	女子 1'25'0	1'34'5	1'42'5	1'37'5	3'24'5

種目制限：1人2種目以内(リレーは除く)。リレーは学校、職場、自治会、クラブごとに結成。申込：8月12日(土)までに保健体育課へ(電話不可) ※小学生は親または所属ごとに、中学・高校生は役員1人を選出のうえ学校ごとに申し込む(市外に通学している生徒は、親の同意が必要です)。年齢は大会当日の満年齢とします。(単位：m)

競技種目	自由形	背泳	平泳	バタフライ	個人メドレー	グレニ	リレー
小学4年以下	50	50	50	50	-		
小学5・6年	100	100	100	100	200		
中学校	50	50	50	50			
29歳以下	100	100	100	100		200	200
30～39歳							
40～49歳							
50～59歳	50	50	50	50			
60歳以上							

### パラグライダー入門

中央公民館 ☎22-1394  
勤労青少年ホーム ☎22-5241  
日時：七月二十六日～九月二十七日、毎週水曜日、午後六時三十分～八時三十分 対象・定員：十五歳から三十歳までの勤労青少年男

### 書道入門教室

勤労青少年ホーム ☎22-5241  
日時：七月二十六日～九月二十七日、毎週水曜日、午後六時三十分～八時三十分 対象・定員：十五歳から三十歳までの勤労青少年男

## ひとまち伝言板

### 仲間になりませんか

アストリアス(ギタークラブ) 三十歳まで、毎週土曜日、午後六時三十分～八時三十分、中央公民館で、月五百円。問合せ：竹内進(☎61-6603、午後九時まで)

### 少年刑務所の展示即売会

受刑者が製作した家具、工芸品、生活用品などの展示即売ほか。  
日時：七月二十日(木)～二十四日(月) 会場：丸広百貨店六階催事場 問合せ：川越少年刑務所職業訓練課(☎42-10226)

### 相談

登記相談：巡回市民相談  
無料登記相談  
相続、贈与、滅失登記、未登記および土地、家屋の調査、測量に関すること。  
日時：七月十七日(月)、午前十時～午後四時 会場：同課  
巡回市民相談  
一般相談、行政相談、法律相談  
日時：七月十八日(火)、二十四日(月)、午前十時～午後四時 会場：南公民館

### 身障ちえ遅れの巡回相談

福祉課 ☎内線873・4  
日時：七月二十五日(火)、午後一時三十分～四時 会場：南古谷公民館 相談員：伊藤圭二氏(身障)・岡村 弘氏(精薄)・各担当ケースワーカー

### 出かけてみませんか

やすらぎ会  
自己の確立を目的とした学習グループ。七月十八日(火)、午後七時～九時、南公民館で、二十人。問合せ：真仁田寛治(☎22-16315、正午～午後一時)

### ひとまち伝言板

福原公民館 ☎42-15005  
日時：Aコース(八月二十三日(火)～Bコース(八月二十五日(木)、午前十時～午後二時(弁当持参) 対象・定員：小学生親子参加可・各コースとも高学年四十人、低学年四十人 経費：高学年千五百円(イ

### 夕涼みとホタルを観る会

高階公民館 ☎42-6064  
ホタル約三千匹が舞う川口グリーンセンターへ出かけます。  
日時：七月二十九日(土)、午後一時

- 川越市役所 ☎24-8811  
健康課管理係 ☎内線252  
予防係 ☎内線254  
保健指導係 ☎内線257
- 保健センター ☎24-8611
- 川越保健所 ☎24-0380

※どの会場も車での来場はご遠慮ください。

# けんこう



## 市民健康教室 ●若さを保つストレッチング

ストレッチングはいつでもどこでも手軽にできる運動で、体が柔かく心も軽やかになり、若さを保つのに役立ちます。希望者は、当日直接会場へ（体操のできる服装で）。無料。  
日時…7月19日(木)、午後1時30分～3時（受付＝午後1時～1時30分） 会場…高階公民館  
問合せ先…健康課管理係

## ●妊婦教室

安心して出産を迎えるために、産前産後に必要な知識を学び心身の準備をしておきましょう。初めての出産の方は、早目に申し込みを。無料。  
日時…8月1日～29日の毎週水曜日（15日は休み）、午後1時30分～4時（受付＝午後1時～1時30分） 会場…保健センター 対象・定員…妊婦・40人 持参品…母子健康手帳と筆記用具（8月1日は、今使っている歯ブラシ） 申込・問合せ先…7月14日(金)、午前10時から電話で同センター

## ●おやつと歯みがきの教室

親子で楽しいおやつ作りと、正しいブラッシングの教室に参加しましょう。無料。  
日時…8月4日(金)、午前10時～正午（受付＝午

前9時30分～10時） 会場…保健センター 対象・定員…就学前までの幼児と親・20組 申込・問合せ先…7月27日(木)、午前10時から電話で同センター

## ●歯みがき相談

毎日歯を磨いても意外に正しく磨けていないものです。「今日が私の入れ歯記念日」にしないために、今日を私のブラッシング記念日にしてみませんか。どなたでもお気軽に。無料。  
日時…8月7日(月)、午後1時～4時30分 会場…保健センター 持参品…タオルと今使っている歯ブラシ 申込・問合せ先…7月25日(火)、午前10時から電話で同センター

## ●思春期相談

思春期特有の心身の悩みを夏休みのうちに相談してみませんか。秘密厳守。無料。  
日時…8月3日(木)、午前10時～11時30分 会場…保健センター 対象…思春期の悩みをもつ本人またはその家族 申込・問合せ先…7月24日(月)、午後1時30分から電話で同センター

## ●献血にご協力を

現在の主な輸血方法は、患者さんの病状にあわせて血液中に含まれる赤血球や血小板などの必要な成分だけを輸血するものです。このため

には、できるだけ多くの方々の新鮮な血液が必要ですが、特に夏場は血液が不足しがちです。

献血していただいた方の血液は、コレステロールや総たんぱくなどの生化学的検査を行い通知しますので、健康管理や病気の早期発見にも役立ちます。血液を必要としている方とあなたの健康のために、献血にご協力をお願いします。  
▷7. 30日…丸広百貨店西側駐車場  
午前10時～午後3時  
問合せ先…川越中央ライオンズクラブ ☎25-7155

## 休日の診療機関

- 休日の当番医〔受付時間…AM9:00～PM5:00〕  
7. 16日…永倉外科胃腸科医院（外）  
小仙波町2-21-2 ☎25-4525
- 7. 23日…中村皮膚泌尿器科医院（皮・泌）  
通町22-2 ☎22-1019
- 7. 30日…竹内産婦人科医院（産婦）  
東田町9-25 ☎42-2188
- 内科・小児科の休日診療 受付時間  
川越市休日急患診療所 [AM9:00～11:00  
PM1:00～3:00  
PM8:00～10:30]  
小仙波町2-45-5 ☎23-0601
- 歯科の休日診療（急患のみ） 受付時間  
川越市予防歯科センター  
三久保町18-5 受付時間  
☎24-3891 [AM9:00～11:30]

# 健康アドバイザー 肥満



現代は、飽食の時代とか。幼稚園から老人ホームにいたるまで、多くの太った人を見かけます。肥満は、高血圧や心臓病、糖尿病などの成人病の原因になります。これらの病気は、意外なことに小学校高学年からすでに始まっていると言われています。

肥満には、病気が原因で起こる二次的なものもありますが、多くの場合は単純性のものです。つまり、摂取したカロリが消費したエネルギーより多いと、その差が貯金の形で皮下脂肪となって太ります。また、栄養が偏った食事からも肥満は多く起こります。

肥満を防ぐには、食事の内容ととり方に注意する必要があります。献立は栄養のバランスをとって、高脂肪の食品は控え目にして、たんぱく質やビタミン、ミネラルを十分とれる献立にしてください。

規則正しく適量を食事を抜いたり、夜食をとったり、一度に大食いするのは肥満のもとです。相撲取りは太るために二食にしています。食事の回数を減らしたり、不規則な食事にする

と、いざというときに備えて体が脂肪を蓄えるからです。よくかんで、ゆっくりとたくさん食べる人は、あまりかみません。よくかんでゆっくり食べると、腹八分目で満腹感が得られます。

間食はやるか控え目に おやつに食べるケーキやジュース類は、カロリーが高いので肥満への近道と思ってください。

ところで、最近では肥満予防として多くの健康法が出回っています。怪しげなものも多いので注意してください。適度の運動は健康に良いのですが、やせる目的とする運動やサウナを過大評価しないこと。これにより消費されるカロリーは、わずかなものです。

必要な栄養をとらせないダイエット食や、やせ薬と称して下剤であったり、新陳代謝を盛んにする甲状腺剤を成分とするものも多いので、服用すると体に良くありません。惑わされないように気を付けてください。

（川越市医師会地域医療対策委員会から原稿をいただきました。）

## もしもし コーナー 4

教育相談室から  
学校教育課  
☎内線307

### Q. 親しい友人が少ないのですが

小学校四年生の男の子です。家では勉強や手伝いもよくやり、いい子なのですが、友人と一緒に遊べることが少ないので少し寂しくなります。担任の先生

### A. 日常から社会性を育てる工夫を

人間は、人と人との間に生きるものといわれるように、一人では生きていきません。子どもの精神的な発達には、知的発達と社会性の発達があります。この二つがバランス良く発達することが大切です。社会生活をしていくうえで、集団生活に適応するために、社会性が育つよう指導していく必要があります。しかし、人間は十人十色というように、さまざまな個性があります。まわりにたくさん友達を持っていない子もいますが、親しい友達が少なくても何人かいればそれで十分な子もいます。一人も友達がいないのは問題ですが、お子さんの場合は何人か友達がいるようですから、そう心配はいらないのではないのでしょうか。

●電話相談 ☎25-15590

## 在宅ケア ワンポイント アドバイス 4



ほのぼの家族バンザイ  
このコーナーの登場家族募集中。  
くわしくは広報係 ☎内線434へ。  
※下の記事とは関係ありません。お年寄りとお孫さんでどうぞ。

現在、核家族化や女性の進出などにより、お年寄りや障害を持つ方のお世話など日常的な家事サービスが行われにくくなっています。

また、寝たきりの方や痴呆のお年寄りをかかえて、買い物に行けなくて困っている家庭も多いのではないのでしょうか。

こうした問題をかかえている人のために、さまざまな地域福祉サービスが行われています。たとえば、お年寄りや障害をもつ方が、住み慣れた地域社会で自立した家庭生活を維持するためのお手伝いをしています。家庭奉仕員の派遣や訪問看護、施設の専門的機能を活用し、お年寄りなどを一日だけあずかるデイサービスや短期間あずかりの

介護者にゆとりがないと、介護を受ける方は心苦しいものです。今回の教室では、これらの福祉サービスを活用することで、介護者にもゆとりがもてるようボランティアとの対応について考えていきます。

### 介護者教室「地域ボランティアとの対応」

会場：中央公民館 日時：7月18日(火) 午後1時30分～3時30分  
問合せ先：高齢福祉課 ☎内線873 社会福祉協議会 ☎内線793  
真寿園デイサービスセンター ☎23-3288

## あき地の雑草を どうにかしてほしい

近所の所有者がはつきりしないあき地に、雑草が生い茂り、虫が発生したり枯れた時には火災の原因になるのではと心配です。

雑草のはえたあき地は、これからの季節、見た目に暑苦しい

## 49,708

6月4日は、市内全域で行われた春のゴミゼロ運動の日、主催者の「クリーン川越市民運動推進協議会」によると、この日一日で集められたゴミの量は132.86トン、小学校の教室3教室分とか。一か所に集めたらちょっとした「山」になるのではないのでしょうか。

ところで、今回取り上げた数字は、ゴミの量ではなく、それを拾った人の数。つまりゴミゼロ運動の参加人数です。ゴミを捨てるのも「人」ならば拾うのも「人」。でもどの人も町がきれいになれば、やっぱり気分がいいはず。市内の6人に1人が拾う人になった計算です。気分のよい町に住みたいのなら、拾う人の勝ちだと思うのですがどうでしょうか。

ひとつの数字から物語が生まれる

小さな国際交流

# 海を越えて

シリーズ⑤



地球料理体験

## 黄 經理

的場北二(中華民国出身・29歳)

中華民国・豊原市から川越に来たばかりのある夏の日のことです。霞ヶ関の食堂で納豆定食を注文した私は、「糸がひいている」のにびっくり、一日機嫌が悪かったことがありました。それから六年、大学

生活、市の青少年相談員活動、地域のたくさんの人たちのおかげで、今では納豆ばかりでなく、生卵としょう油をホカホカご飯にかけて食べるのが好きになりました。

こうした私の体験から、真の国際人になる道は度胸を決め、客観的な目で積極的に他の地球人たちと接することだと感じました。料理でも人でも「食わず嫌い」はやめ、まず挑戦してみるから新しい味の発見、人とのふれ合いが生まれるのではないのでしょうか。

あなたよりコーナー

## 3周年記念・伊佐沼青空市 “収穫”にニッコリ

三周年を迎えた「伊佐沼青空市」が、六月二十五日(日)、伊佐沼北側広場で開催。通常の野菜、果物などの販売のほか、きゅうりもぎ取り体験、野菜苗配布、宝探し大会などが実施され、約三千人のみならず、



ひと足早い“夏”  
埼玉の海・川越水上公園が、七月一日(日)、プール開き。肌寒い気温の中、元気のいい小学生や親子たちが、ひと足早い夏を楽しんでいました。



川越水上公園

ひと足早い“夏”

さんがそれぞれの“収穫”にニッコリしていました。

フォト ニュース

## 婦人サッカークラブ リリース



毎週日曜日、仙波小学校などで活動する婦人サッカークラブ・「リリース」。十三人の主婦たちが入会したきっかけには、子どもの影響力が大きいとか。婦人サッカーは、家庭でのコミュニケーションや、肩こりの防止などにも役立つというそうです。

長い髪、飛び散る汗、ぶつかる体と体、ひたむきにボールを追う女性たちの姿……。市内で唯一の婦人サッカークラブ・「リリース」の練習が、六月二十五日(日)、仙波小学校近くの広場で行われました。結成六年目のリリースは、十七歳から四十二歳までのメンバー十三人で、毎週日曜日、仙波小学校校庭などで練習。メンバーのほとんどが主婦とあって、子どもの応援に行つてルールを覚え、入会した人が多いと聞きます。

「サッカーを始めたおかげで、男の子との話の種ができました。一緒にTVを見て興奮したり、試合の反省をしたり。最近では、話が分かる母親と思われるくらい

## 飛び散る！ 母親に

い。ウフフ……と笑うのは、主将の鎌田和子さん(仙波町二・41歳)。「ところで、昭和五十四年、初の県大会が、五チームにより東松山市で開催。それから十年間で、女子サッカーは急速に普及してきました。現在、県女子サッカー連盟には三十九チーム(川越では山村女子高校が加盟、約七百五十人が登録。また、今秋には女子の日本リーグの開幕が予定されています。リリースの指導にあたる市サッカー協会理事・栗原忠勇さん(仙波町二・51歳)は、「スポーツには、性別や定年がないんです。プ

## 大正から平成まで 思い出と写真で綴った 川越高校野球部70年史

甲子園への切符をかけて、七月十四日(金)に開幕する「第七一回全国高校野球埼玉大会」。



ところで、この大会と同じくらい古い伝統を持つのが、県立川越高校野球部。このほど、同部OB



会による県内初の野球部史・「川越高校野球部70年史」が、三年がかりで完成しました。「七十年史」はA四判、二百七十一ページの三部構成。第一部は、創世期(大正時代)から平成までの思い出を各学年ごとにまとめた通史」。第二部は、大正ごろの練習風景や一回の甲子園出場などを記録した「写真で見える七十年」。第三部は、約三十人のOBたちの思い出で綴られています。

同史編さん実行委員長・横関夏夫さん(六軒町・72歳)は、「古い記録や写真がよく残っていたと感心しています」と、本を手に感慨深げ。この「七十年史」は、市・県立図書館でご覧になれますが、実費でも頒布する予定。問い合わせは、田中貞夫さん(☎22-1603)へ。

## カラフルな大仏

高階南  
小学校

六月十七日(土)、高階南小学校の六年生が描いたカラフルな大仏の絵が、校舎に掲げられました。みんなで持ち寄った折り込み広告を継ぎ足し、墨書きで仕上げをした大仏。四階まで引き上げられると、心配



そうに見守っていた顔が、笑顔に変わりました。

## ハーフタイム

リリースでは、高校生以上のメンバーを募集しています。技量や経験の有無は問わないとか。くわしくは、鎌田和子さん(☎24-5012 午後六時以降)まで。



小仙波町五 笠原智子さん(12歳)の作品

## 長い髪が揺れ、汗が かいて 話が分かる

レイする人に合わせたルールを決めれば、どんな人でも気軽に楽しむことができます。一番大事なことは、無理のない方法で、楽しく長く続けることではないでしょうか」と話します。

女子サッカーのルールは、男子とほぼ同じ。しかし、体力的な面から試合時間は前半後半ともに十分間となっており、手ごろに楽しめるのがその魅力のひとつ。そのほか、家庭でのコミュニケーションに役立つ、日ごろのうっぶんがはらせる、足腰が強くなる、敏捷性が養える、肩こりがなくなるなどの効果もあるそうです。真剣にボールを追うみなさんの顔に、すがすがしさと、若々しい青春のエネルギーを感じました。

## 霞ヶ関西小学校 田植え、体験！

初代PTA会長・竹内 実さん(笠幡・54歳)の厚意で提供された約四アールの田に、体中泥んこになって「田植えをしているのは、霞ヶ関西小学校の五年生。生まれて初めてえい」「ひさまで泥田にズツポリだあ」などの声が飛び交う中、もち米の苗はきれいに植えられました。



# みんなの作文

つばめが来ました。前から作ってあったすにつばめのふうふがとんで来ました。わたしは、去年このすを作ったつばめがまた帰って来たのだなと思いました。

## つばめがとんできた

南古谷小3年  
小川百合子



を見上げると、中から口ばしがピヨコン一つ見えました。めすのつばめがいるのだと思っていたら、その横に口ばしが次々と出てきたのです。ふしぎに思っ見て見ると、一わが顔を出しました。それは、まだ目の見えないひなでした。わたしは、うれしくなって、家の人みんなに知らせに行きました。ひなが生まれて二、三日たった夕方、ねこがげん関でさわいでいました。すると、ガラスに大きなへびが、へばりついていました。へびは、つばめのひなをねらっているように見えました。びっくりして、となりのおじさんやよんで、とつてもらいました。

「よかつたね。また、へびが来ないように気をつけなくちゃ」とおじさんやお母さんと話をしました。

わたしは、毎日、ひなを見るのが楽しみです。ひなが大きくなって、自分の力でとぶのを早く見たいと思います。来年も、このつばめのふうふがわたしのうちに来て、元気なひなを育ててほしいです。

先はやねに作ってあります。めすのつばめが中で、ねむっているようでした。それからというものは、毎日学校から帰って来ると、すを楽しみに見るようになりました。一か月ぐらいたったある日、いつものように学校から帰って来ると、何か小鳥の鳴き声が聞こえたような気がしました。いそいです



## わが街川越 番組案内

一部変更になることもあります。

38ch

テレビ埼玉 毎週火曜日 PM 5:30~ 5:40  
PM 10:00~10:10

## 7.11(火) 川越夏物語I

四季折々の川越の自然と人々を描くシリーズの今回は川越の夏を紹介いたします。梅雨空のもとで咲き始めた花々は、これから訪れる本格的な夏の使者。水田に植えられたばかりの苗が、水面を渡る風にゆれています。番組では、入間川沿いに見つけた季節の移ろいをお送りします。

## 7.18(火) 親子のふれあい大切に のびのび広場

近年、出生数の減少や核家族化などから、若いお母さんたちの間では、我が子とどのように遊んだらよいかかわからないという悩みが増えています。5月に始まった「のびのび広場」は、親子でできる遊びを通して子供との接し方を学び、養育不安の解消に役立てています。番組では、紙芝居や運動会などから親子のふれあいの様子を紹介します。



## 7.25(火) 川越のでっかい「海」 水上公園

昨年、7月2日にオープンした県営川越水上公園。海辺の気分をいっぱい盛り込んだ造波プール、ビルの四階ほどの高さから滑り降りるスリルを楽しむスライダープールなど、水上公園は魅力いっぱい。番組では、各種プールや便利な交通機関を紹介する予定。この夏、お近くの「川越の海」を利用してみてはいかが!?



## 川柳

### 六ツ星川柳会



助け合う夫婦へ神も微笑する  
豊田新田 福田案山子  
どっちでもいいこと妻の好きにさせ  
笠幡 小野東風  
朝市の大声が売る新鮮さ  
笠幡 清水元氣  
青ですよその一言のありがたき  
脇田町 鈴木靖華

たゆまない愛が育てる鉢一つ  
豊田新田 福田鳴子  
じいちゃんもばあちゃんもいる僕の家  
笠幡 平柳高麗路  
成長が親の困いを払いのけ  
宮下町二 斉藤三竜  
旅艸期待と共に荷がふくれ  
笠幡 浅川高嶺  
温く抱いて点字書読む寝床  
旭町三 恩田川雀  
許された晩酌医者をほめて呑み  
笠幡 塩谷久星  
片道の切符あなたと添いとげる  
笠幡 塩谷恵津子  
宣伝をする約束で安く買い  
六軒町一 塩野あひる

反対派にも期待され就くポスト  
宮元町 大島歌笑  
大雪に話は二・二六に翔び  
笠幡 下里たつみ  
今日のこと皆終え夜の膳につく  
笠幡 金子孤松  
一泊で帰ろう里も嫁の代  
藤間 柳田貞子  
土俵なら容赦はしない無二の友  
藤間 柳田ひろし  
一灯となる苦赤い羽根へ入れ  
寺尾 堂谷竹風子  
休肝日あってお酒と握手出来  
下新河岸 中村文夫  
恩人の顔子供にも覚えさせ  
砂 山崎涼史

## 編集日記

7/10号は二十四ページ。昨年の七〇〇号記念を超えるページ数となり、編集作業も日ごろの倍。広報川越は昭和二十六年、川越市政だよりとして出発。当時の発刊の辞に「...市政と民衆を結びつけることは極めて肝要。毎月一回各戸に配布。各家庭に届いたら、よく隅から隅まで読んでほしい...」この先輩たちの心意気、三十八年後の我々も負けられない。締め切りに追われながら限られた作業時間で「親しみやすい」をモットーに広報紙づくりは続く。