

令和4年度

川越市の教育

川越市教育委員会



川越市民憲章

先人の輝かしいあゆみにより、すばらしい歴史的遺産をもつ川越。わたくしたちは、このまちに生きることに誇りをもって、さらに住みよい魅力あふれるまちづくりをすすめていくことを誓い、ここに市民憲章を定めます。

- 1 郷土の伝統をたいせつにし、平和で文化の香りたかいまちにします。
- 1 自然を愛し、清潔な環境を保ち、美しいうらおいのあるまちにします。
- 1 きまりを守り、みんなで助けあう明るいまちにします。
- 1 働くことに生きがいと喜びを感じ、健康でしあわせなまちにします。
- 1 教養をふかめ、心ゆたかな市民として、活力にみちたまちにします。

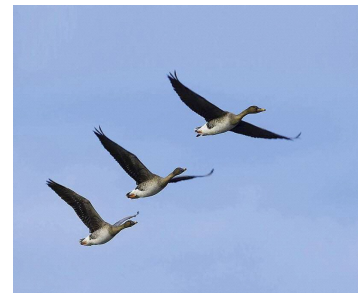
市の花 山吹(やまぶき)



市の木 かし



市の鳥 雁(かり)



***** 目 次 *****

は じ め に

はじめに	1
------	---

I 教 育 行 財 政

教育長及び教育委員紹介	2
教育委員会議案等（令和3年度）	3
事務局組織の主な事務と教育機関	6
第三次川越市教育振興基本計画	8
教育に関する事務の管理及び執行の点検及び評価	11
令和4年度教育行政の重点施策	11
教育財政	13
令和4年度並びに令和3年度教育費当初予算（歳出）	14
児童生徒1人当たり教育費及び需用費	15
令和4年度主な事業	15
1. 教育総務課	16
2. 教育財務課	19

II 学 校 教 育

1. 学校管理課	21
2. 教育指導課	23
3. 学校給食課	30
4. 教育センター	33
5. 教育センター分室	37
6. 市立川越高等学校	41

III 社 会 教 育

1. 地域教育支援課	43
2. 公民館	51
3. 図書館	55
4. 博物館	59
5. 教育財務課（学童保育）	63

IV 文 化 財 保 護

1. 文化財保護課	64
-----------	----

V 資 料

教育委員会事務局組織の改正	69
委員会等一覧	70
歴代教育委員会委員長・教育長・教育委員会委員	71
教育施設配置図	72
市立学校一覧	73
市立学校施設の現況	75
児童生徒数と今後の推移	79
小・中・高・特別支援学校教職員の数	81

※「令和4年度 川越市の教育」は令和4年7月19日時点の調査による冊子です。

はじめに

川越市教育委員会では、平成23年2月に川越市教育振興基本計画、平成28年2月に第二次川越市教育振興基本計画を策定し、「生きる力と学びを育む川越市の教育」を基本理念に掲げ、その実現に向けて各施策の推進に取り組んでまいりました。この間、教育を取り巻く社会状況は大きく変化し、新しい生活様式への対応や超スマート社会でのICTの活用、人生100年時代の生涯学習の在り方など新しい課題を含め、様々な課題への対応が求められています。

これらの変化と課題に対応していくために、令和3年度から5年間を計画期間とする「第三次川越市教育振興基本計画」を策定しました。この計画では「生きる力を育み未来を拓く川越市の教育」を基本理念として、「志を高くもち、自ら学び考え、行動する子どもの育成」、「安全・安心で学びを保障する教育環境の整備」、「郷土に誇りをもち、生きがいや思いやりに満ちた、誰もが活躍できる社会の実現」の3つの目標を定め、この目標に基づいて次の9つの施策を示しました。

- 施策1 確かな学力の育成
- 施策2 豊かな心と健やかな体の育成
- 施策3 自立する力の育成
- 施策4 多様なニーズに対応した教育の推進
- 施策5 教育の質を高める環境の充実
- 施策6 学びを支える教育環境の整備・充実
- 施策7 家庭・地域の教育力の向上
- 施策8 生涯学習活動の推進
- 施策9 文化財の保存と活用

この9つの施策のうち、「確かな学力の育成」、「豊かな心と健やかな体の育成」、「学びを支える教育環境の整備・充実」の3施策を、令和3年度から5年間、重点的に力を注ぐべき施策として位置づけました。また、毎年度、その年度の重点施策を定めるとともに、第三次川越市教育振興基本計画の進行管理と併せ、事務事業の点検及び評価を行いながら、本市の教育行政を総合的かつ計画的に推進してまいります。

変化が激しく予測困難な社会を生き抜くために、一人ひとりの子どもが、夢や志を持って人生を切り拓き、未来社会の創り手となるために、必要な資質・能力を育む教育の充実に努めるとともに、市民一人ひとりが、郷土に誇りをもち、生涯にわたって学び、生きがいを高め、多様な人々と連携・協働しながら、心豊かに暮らせる思いやりのある市民社会の実現を目指し、さまざまな支援を行っていきたいと考えております。

本冊子は、令和4年度における本市の教育行政及び各教育機関の概要をとりまとめたものです。

市民の皆様及び関係各位におかれましては、本冊子をご活用の上、本市教育行政への理解をより一層深めていただくとともに、「生きる力を育み未来を拓く川越市の教育」の実現に向けてご協力いただければ幸いです。

川越市教育委員会

教育長及び教育委員紹介



教育長
新保正俊



教育長職務代理者
梶川牧子



委員
長谷川均



委員
嶋野道弘



委員
佐久間佳枝

教育委員会は、「地方教育行政の組織及び運営に関する法律」に基づき、教育に関する事務を管理及び執行するために設置された合議制の執行機関である。川越市の教育委員会は、市長が議会の同意を得て任命した教育長と4人の教育委員で組織されており、教育長は教育委員会の会務を総理し、教育委員会を代表し、教育委員会の権限に属する事務をつかさどる。その事務を処理、執行するための組織として事務局が設置されている。

教育長・委員

職名	氏名	現任期
教育長	新保正俊	令和4年4月1日～令和7年3月31日
教育長職務代理者	梶川牧子	平成30年12月28日～令和4年12月27日
委員	長谷川均	令和3年4月1日～令和7年3月31日
委員	嶋野道弘	平成31年4月1日～令和5年3月31日
委員	佐久間佳枝	令和2年4月1日～令和6年3月31日

教育委員会の活動状況（令和3年度）

項目	定例会	臨時会	学校等視察	首長との意見交換	総合教育会議の開催回数	その他の活動	
						主な活動	市議会、教育委員会連合会等
	12回	2回	35回	0回	2回	10回	

教育委員会議案等（令和3年度）

会議名	開会日	議案番号等	案 件 名
第1回 定例会	R3. 4. 13	議案第1号	川越市立図書館管理規則の一部を改正する規則を定めることについて
		議案第2号	川越市学校運営協議会規則の一部を改正する規則を定めることについて
		議案第3号	教育委員会の決裁権限を教育長が臨時に代理したことの承認を求めることについて (川越市教育委員会規則で定める申請書等の押印の特例に関する規則を定めることについて)
		議案第4号	川越市小堤集会所運営委員会委員を委嘱することについて
		議案第5号	川越市社会教育委員を委嘱することについて
		議案第6号	川越市立図書館協議会委員を委嘱することについて
		議案第7号	川越市就学支援委員会委員を委嘱することについて
		報告事項	川越市女性の活躍の推進に関する特定事業主行動計画（後期計画）の策定について
		報告事項	川越市障害者活躍推進計画の作成について
		協議事項	川越市ときも接続カリキュラム(仮称)の策定について
		協議事項	小・中学校における修学旅行等の実施について
第2回 定例会	R3. 5. 24	議案第8号	川越市伝統的建造物群保存地区保存審議会委員を委嘱することについて
		議案第9号	第三次川越市教育振興基本計画の策定について
		議案第10号	一件三千万円以上の工事計画について
		議案第11号	川越市教育委員会部局職員の定数の配分に関する規則の一部を改正する規則を定めることについて
		議案第12号	川越市学校運営協議会規則の一部を改正する規則を定めることについて
		議案第13号	令和3年度一般会計補正予算（教育委員会所管分）について
		議案第14号	川越市公民館運営審議会委員を委嘱することについて
		議案第15号	川越市立博物館協議会委員を委嘱することについて
		報告事項	令和2年度放課後子供教室試行的実施の検証結果について
		報告事項	霞ヶ関北公民館移転整備基本構想について
		第3回 定例会	R3. 6. 23
議案第17号	川越市幼児教育振興審議会委員を委嘱することについて		
議案第18号	令和3年度一般会計補正予算（教育委員会所管分）について		
報告事項	川越市教育委員会の活動の点検評価懇話会委員の選任について		
報告事項	川越市立中央小学校大規模改造（外部）工事請負契約について		
報告事項	川越市立特別支援学校の令和4年度生徒募集について		
協議事項	令和4年度使用中学校社会（歴史的分野）教科用図書の採択について		
第4回 定例会	R3. 7. 26	議案第19号	令和4年度使用中学校社会（歴史的分野）教科用図書の採択をすることについて
		議案第20号	令和4年度使用川越市立特別支援学校教科用図書を採択することについて
		議案第21号	川越市公民館使用条例施行規則の一部を改正する規則を定めることについて
		報告事項	令和元年度・2年度「包括外部監査の結果報告書」に基づく措置状況について

第5回 定例会	R3. 8. 10	議案第22号	教育に関する事務の管理及び執行の状況の点検及び評価報告書について
		議案第23号	令和4年度使用川越市立川越高等学校用教科書を採択することについて
		議案第24号	川越市立学校給食センター運営委員会委員を委嘱することについて
		報告事項	専決処分の報告について
第6回 臨時会	R3. 8. 24	協議事項	新型コロナウイルス感染症の拡大に伴う対応について
第7回 定例会	R3. 9. 27	議案第25号	教育委員会の決裁権限を教育長が臨時に代理したことの承認を求めることについて （令和3年度一般会計補正予算（教育委員会所管分）について）
		議案第26号	川越市社会教育委員を委嘱することについて
		議案第27号	令和4年度当初教職員人事異動の方針・細部事項について
		報告事項	令和3年度全国学力・学習状況調査及び令和3年度埼玉県学力・学習状況調査の結果について
		報告事項	国語学習 リーフレットについて（経過報告）
		報告事項	小・中学校における分散登校の実施状況について
第8回 臨時会	R3. 10. 14	議案第28号	学校教職員管理職人事について
第9回 定例会	R3. 10. 28	議案第29号	教育委員会の決裁権限を教育長が臨時に代理したことの承認を求めることについて （令和3年度一般会計補正予算（教育委員会所管分）について）
		議案第30号	川越市就学支援委員会委員を委嘱することについて
		議案第31号	川越市教育委員会職員人事について
第10回 定例会	R3. 11. 8	議案第32号	令和4年度一般会計予算（教育費）要求について
		議案第33号	令和3年度一般会計補正予算（教育委員会所管分）について
		報告事項	川越市社会教育委員協議会提言書の提出について
		報告事項	分散登校実施に関わる検証の報告について
		報告事項	川越市ときも接続カリキュラムについて（経過報告）
第11回 定例会	R3. 12. 22	議案第34号	令和4年度川越市教職員研修計画について
		報告事項	令和4年度川越市立川越高等学校生徒募集要項について
		協議事項	学校行事等の実施について

I 教育行財政 教育委員会議案等（令和3年度）

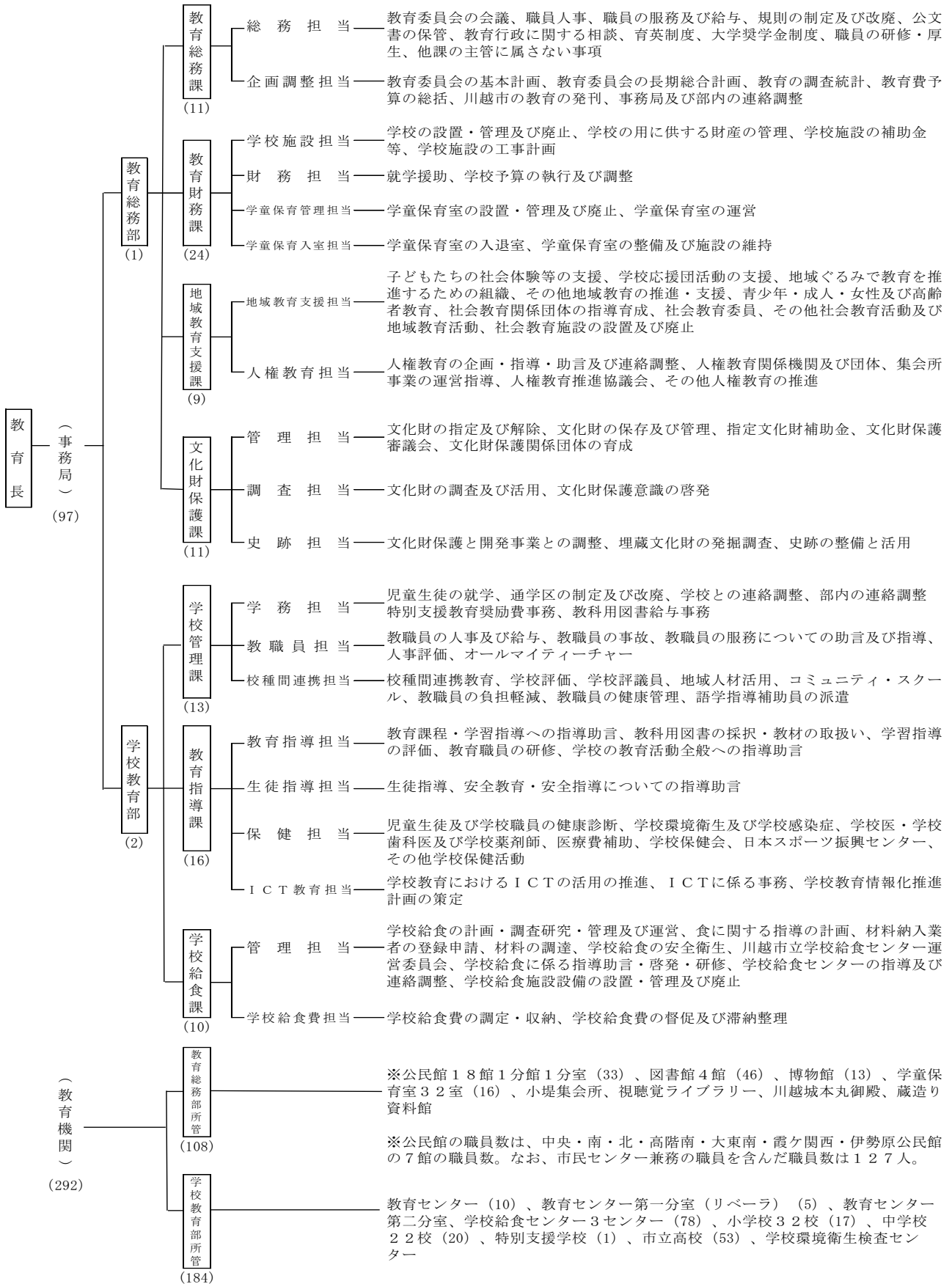
第12回 定例会	R4. 1. 26	議案第35号	令和4年度教育行政の基本方針について
		議案第36号	川越市教育委員会職員の任用に関する規則の一部を改正する規則を定めることについて
		議案第37号	川越市立図書館協議会委員を委嘱することについて
第13回 定例会	R4. 2. 15	議案第38号	令和4年度学校教職員管理職人事について
		議案第39号	令和3年度一般会計補正予算（教育委員会所管分）について
		議案第40号	川越市指定文化財の名称及び員数の変更について
		議案第41号	川越市指定文化財の名称の変更について
		議案第42号	川越市指定文化財の指定の解除について
		報告事項	令和4年度一般会計予算（教育委員会所管分）について
		報告事項	川越市大学奨学金の今後の方針について
		報告事項	川越市ときも学びのプロセスについて
		協議事項	川越市小・中学生読書推進事業について
		協議事項	第二次川越市学校教育情報化推進計画の策定について
第14回 定例会	R4. 3. 24	議案第43号	川越市教育委員会職員人事について
		議案第44号	川越市教育委員会公印規則の一部を改正する規則を定めることについて
		議案第45号	川越市教育委員会規則で定める申請書等の押印の見直し等に伴う関係規則の整備に関する規則を定めることについて
		議案第46号	川越市立学校職員服務規程の一部を改正する規程を定めることについて
		議案第47号	教育委員会の決裁権限を教育長が臨時に代理したことの承認を求めることについて（令和3年度一般会計補正予算（教育委員会所管分）について）
		議案第48号	教育委員会の決裁権限を教育長が臨時に代理したことの承認を求めることについて（令和4年度一般会計補正予算（教育委員会所管分）について）
		報告事項	「包括外部監査の結果報告書」に基づく措置状況について
		報告事項	川越市小中学校施設整備計画の改定について
		報告事項	放課後子供教室試行的実施の検証結果について
		報告事項	第二次川越市学校教育情報化推進計画について

・議案 48件
 ・報告 23件
 ・協議 7件

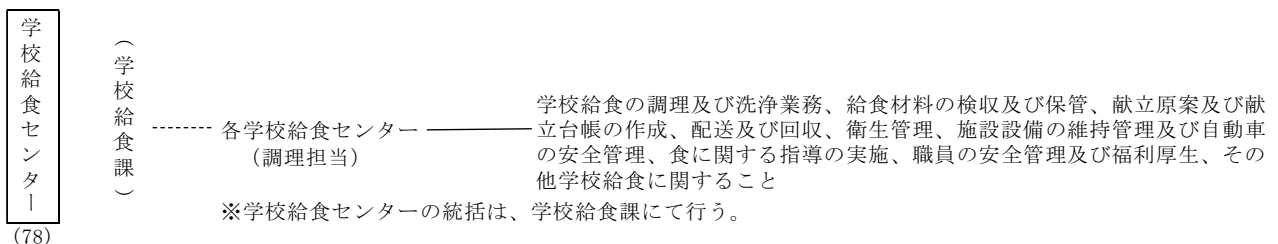
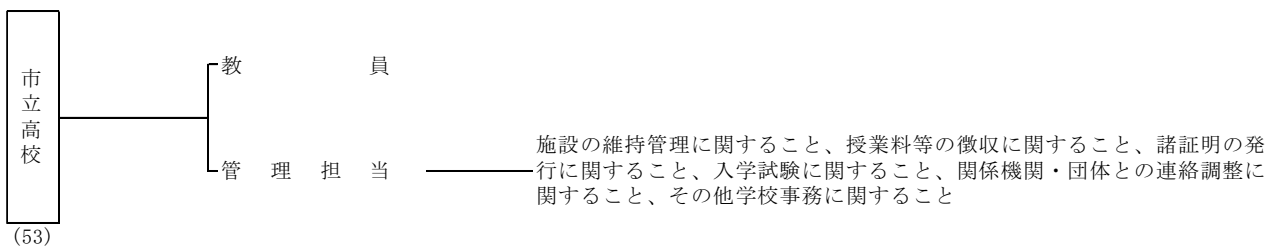
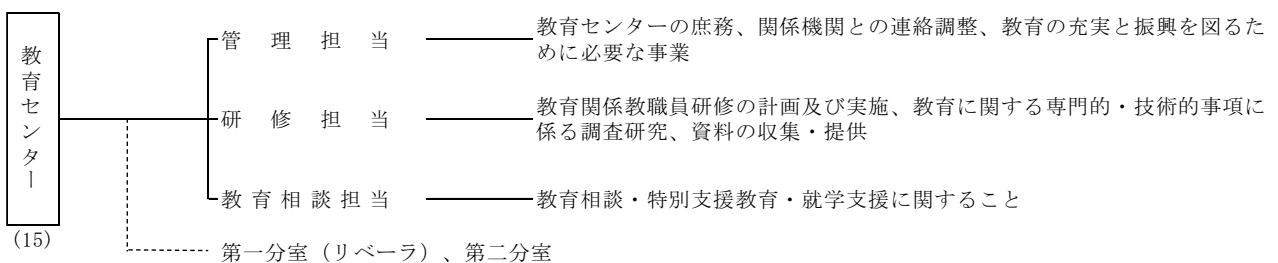
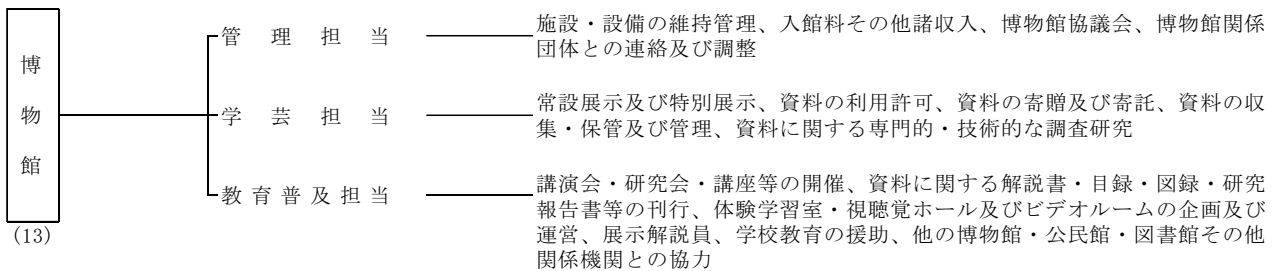
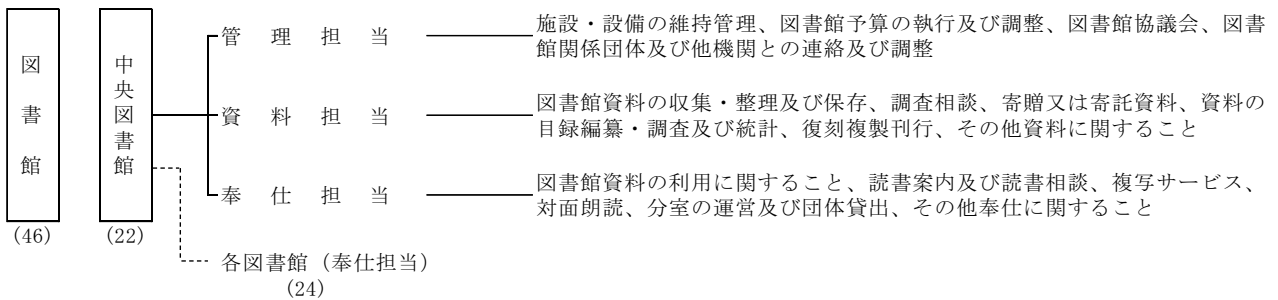
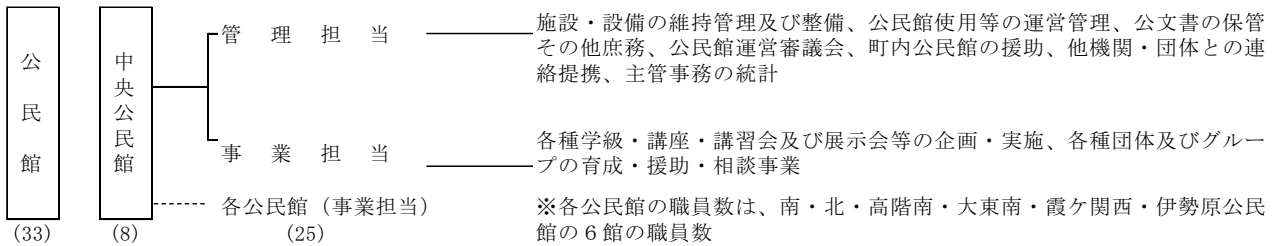
} 合計 78件

事務局組織の主な事務と教育機関

() 内は令和4年4月1日現在の職員数



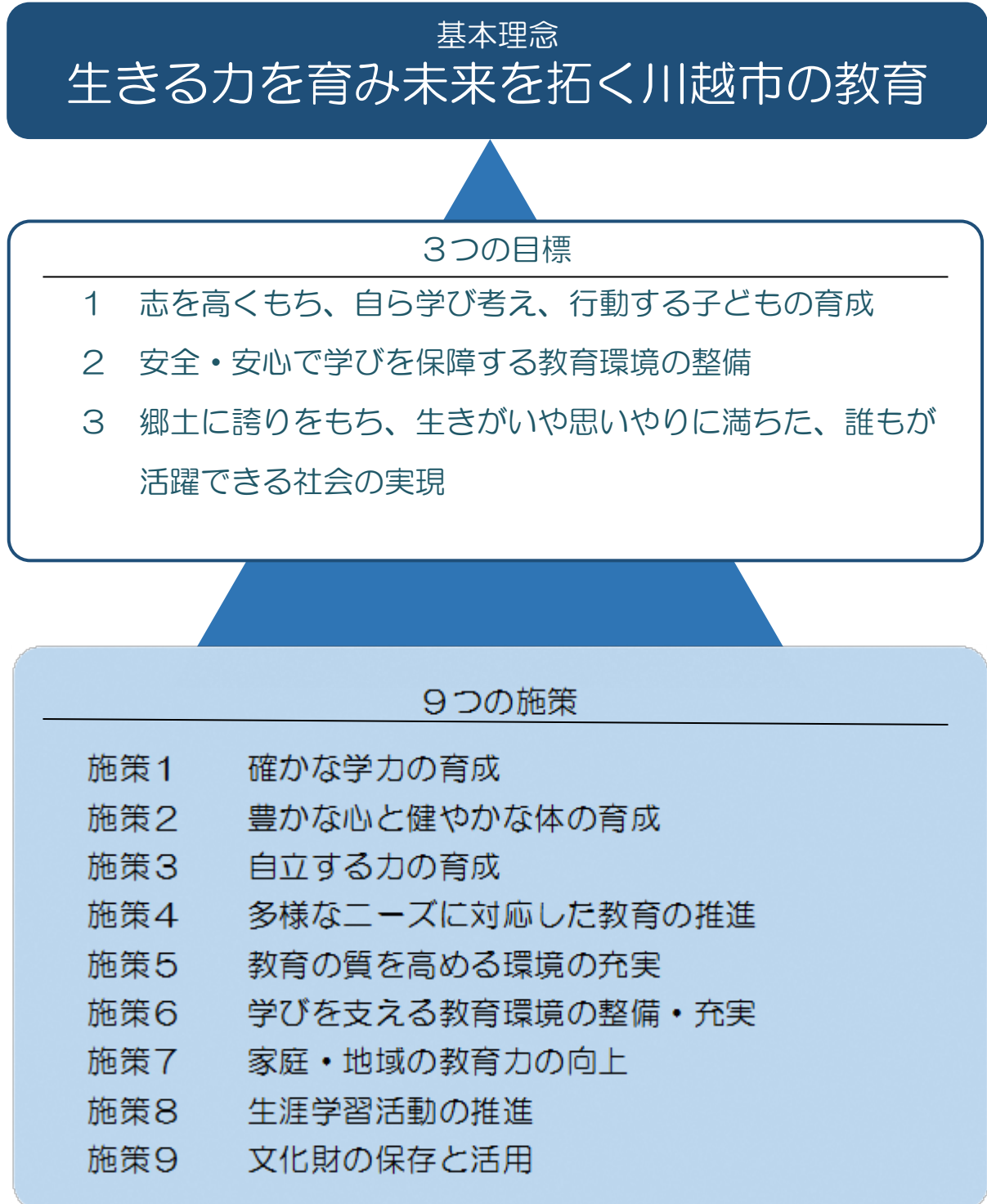
主な教育機関の組織と事務



第三次川越市教育振興基本計画

本市の教育振興のために必要な施策を総合的かつ計画的に推進するため、「第三次川越市教育振興基本計画」を策定した。

1. 計画の全体像



2. 重点的な取組

基本理念の実現に向けて、特に、次代を担う子どもたちがたくましく未来を切り拓き、よりよい社会を築いていくために必要な力を育成することが重要である。そのため、本市の児童生徒の現状、学習指導要領の実施、第二次計画期間での課題などを踏まえ、9つの施策のうち、令和3年度から5年間、特に力を注ぐべき施策を、次のとおり重点施策として選定する。

その他の施策についても本市教育にとって大切なものであり、教育委員会として全力を挙げて取り組んでいく。

重点施策

確かな学力の育成
 豊かな心と健やかな体の育成
 学びを支える教育環境の整備・充実

3. 計画の期間

本計画の計画期間は、令和3年度（2021年度）から令和7年度（2025年度）までの5年間とする。

4. 施策体系

施策1 確かな学力の育成

施策の柱	細施策
(1) 学力向上の推進	①主体的・対話的で深い学びの視点からの授業改善の推進 ②各種調査結果の分析・活用 ③少人数指導の推進 ④ICT活用の推進 ⑤家庭学習の充実
(2) 校種間連携の推進	①幼稚園・保育園・認定こども園・小学校の連携 ②小中連携、小中一貫教育の推進
(3) グローバル化に対応する教育の推進	①英語指導助手の配置事業の充実 ②小学校・中学校英語教育の充実
(4) 学校教育の情報化の推進	①情報活用能力の育成 ②情報セキュリティ・モラルに関する資質・能力の育成 ③教育の情報化に関する推進体制の充実 ④ICT環境の整備 ⑤ICT活用の推進（再掲）

施策2 豊かな心と健やかな体の育成

施策の柱	細施策
(1) 豊かな心を育む教育の推進	①道徳教育の充実 ②規律ある態度の育成の推進 ③伝統や文化に関する教育の充実 ④読書活動の充実 ⑤体験活動の充実
(2) 生徒指導の充実	①いじめ防止対策の推進 ②不登校対策の推進 ③教育相談の充実
(3) 健康の保持増進と体力向上の推進	①学校保健活動の推進 ②「いのちの教育」の推進 ③食育の推進 ④体力向上の推進

施策3 自立する力の育成

施策の柱	細施策
(1) 進路指導・キャリア教育の充実	①地域・関係機関と連携した社会体験活動の充実 ②小学校・中学校・高等学校の系統的なキャリア教育の充実
(2) 主体的に社会の形成に参画する力の育成	①主権者教育の推進 ②環境教育の推進 ③消費者教育の推進

施策4 多様なニーズに対応した教育の推進

施策の柱	細施策
(1) 特別支援教育の充実	①一人ひとりのニーズに応じた指導や支援の充実 ②就学支援の充実 ③特別支援教育の理解・啓発の推進
(2) 一人ひとりの状況に応じた支援	①多様化する学校課題を解決する事業の推進 ②外国人児童生徒支援の充実 ③教育機会均等化のための支援

施策5 教育の質を高める環境の充実

施策の柱	細施策
(1) 教職員の資質向上	①教職員研修の充実 ②中堅教職員・臨時的任用教員の育成 ③教職員研修の効果的な実施
(2) 教職員の働き方改革	①勤務時間を意識した働き方の推進 ②事務負担軽減への取組 ③悩みを抱える教職員のための支援体制づくり
(3) 魅力ある市立川越高等学校づくりの推進	①市立川越高等学校の活性化・特色化の推進 ②進路指導力向上のための教職員研修の充実 ③中学校・市立川越高等学校連携の推進 ④市立川越高等学校教育環境の整備・充実
(4) 市立特別支援学校の充実	①市立特別支援学校の整備・充実 ②市立特別支援学校のセンター的機能の充実

施策6 学びを支える教育環境の整備・充実

施策の柱	細施策
(1) 学校施設の整備・充実	①小・中学校施設大規模改造工事の推進 ②小・中学校重要設備の更新 ③小・中学校空調設備設置の推進 ④学校図書館の充実
(2) 小・中学校の適正規模・適正配置	①小・中学校の適正規模・適正配置等の検討
(3) 学校給食の充実	①給食内容の充実 ②学校給食施設の整備
(4) 子どもたちの安全・安心の確保	①安全教育の推進 ②防災教育の推進 ③学童保育の充実
(5) 教育センターの充実	①教育センター施設の整備・開放の充実 ②教職員・保護者・地域との連携研修の充実

施策7 家庭・地域の教育力の向上

施策の柱	細施策
(1) 家庭や地域の教育力向上	①家庭教育の支援 ②社会教育関係団体への支援 ③地域の教育活動への支援
(2) 家庭・地域と学校の連携・協働	①コミュニティ・スクールの導入の推進 ②外部人材の積極的活用 ③学校評価の活用 ④学校・家庭・地域の連携推進 ⑤放課後子供教室の推進

施策8 生涯学習活動の推進

施策の柱	細施策
(1) 市立公民館の充実	①ライフステージにおける課題や現代的課題の学習 ②生涯学習活動の拠点としての公民館の運営 ③公民館を活用した子どもの居場所づくりの推進 ④公民館の設置及び既存公民館の整備
(2) 市立図書館の充実	①図書館サービスの充実 ②図書館を利用した学習活動の推進 ③図書館施設運営整備事業の推進
(3) 市立博物館の充実	①展示機能の充実 ②郷土資料の収集・保存 ③教育普及事業の充実と学校教育との連携強化 ④博物館・蔵造り資料館の整備
(4) 人権教育の推進	①人権教育の充実 ②人権教育指導者の養成 ③関係機関・団体等との連携

施策9 文化財の保存と活用

施策の柱	細施策
(1) 文化財の保存と活用	①文化財の保存と活用 ②無形民俗文化財の保存と後継者の育成 ③重要伝統的建造物群保存地区の保存整備事業の充実 ④河越館跡の整備・活用 ⑤山王塚古墳の保護
(2) 地域の歴史や伝統文化の継承	①文化財保護意識の啓発 ②地域の歴史・伝統文化の継承に向けた学びの促進

教育に関する事務の管理及び執行の状況の点検及び評価

平成19年6月に「地方教育行政の組織及び運営に関する法律」が改正され（平成20年4月1日施行）、教育委員会は、毎年、その権限に属する事務の管理及び執行の状況について点検及び評価を行い、その結果に関する報告書を作成し、議会に提出するとともに、公表することになった。また、点検及び評価を行うに当たり、教育に関し学識経験を有する者の知見の活用を図るものとされた。川越市教育委員会においても、平成20年度から前年度に実施した事務について点検及び評価を行っている。

更に、平成24年度から川越市教育振興基本計画の施策を対象とし、川越市教育振興基本計画の進行管理と併せて、点検及び評価を実施することとした。

なお、平成22年度から文化及びスポーツに関する事務は、教育委員会から市長部局に移管されているが、川越市教育振興基本計画の進行管理の中で、市長部局における事務事業の点検及び評価も併せて実施している。

今年度からは、本市教育委員会が所掌する施策や事業に限定した第三次川越市教育振興基本計画の進行管理と併せて、点検及び評価を実施しているため、文化及びスポーツに関する事務事業は、市長部局の各課それぞれが所掌する個別計画の中で進行管理を行っている。

令和4年度 教育行政の重点施策

川越市教育委員会では、第三次川越市教育振興基本計画の施策から、今年度の重点施策を定め、総合的、計画的に施策を推進していく。

○施策1 確かな学力の育成

(1) 学力向上の推進

- ①主体的・対話的で深い学びの視点からの授業改善の推進
- ②各種調査結果の分析・活用
- ③少人数指導の推進
- ④ICT活用の推進
- ⑤家庭学習の充実

(2) 校種間連携の推進

- ①小中連携、小中一貫教育の推進

(3) グローバル化に対応する教育の推進

- ①英語指導助手の配置事業の充実
- ②小学校・中学校英語教育の充実

(4) 学校教育の情報化の推進

- ①情報活用能力の育成
- ②情報セキュリティ・モラルに関する資質・能力の育成
- ③教育の情報化に関する推進体制の充実
- ④ICT環境の整備

○施策2 豊かな心と健やかな体の育成

(1) 豊かな心を育む教育の推進

- ①道徳教育の充実
- ②規律ある態度の育成の推進
- ③読書活動の充実
- ④伝統や文化に関する教育の充実
- ⑤体験活動の充実

(2) 生徒指導の充実

- ①いじめ防止対策の推進
- ②不登校対策の推進
- ③教育相談の充実

(3) 健康の保持増進と体力向上の推進

- ①学校保健活動の推進
- ②「いのちの教育」の推進

○施策3 自立する力の育成

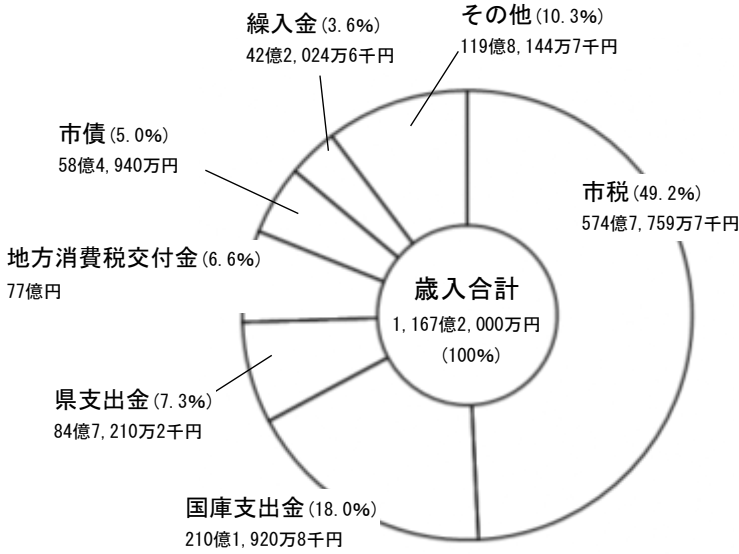
(1) 進路指導・キャリア教育の充実

- ①地域・関係機関と連携した社会体験活動の充実
- ②小学校・中学校・高等学校の系統的なキャリア教育の充実

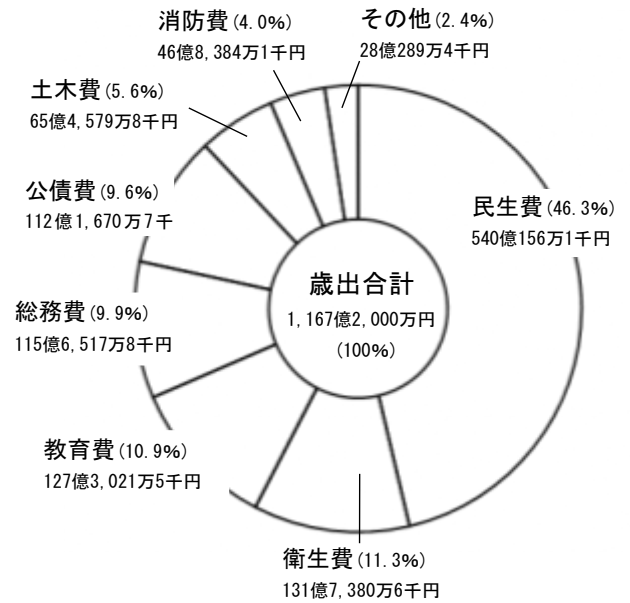
- (2) 主体的に社会の形成に参画する力の育成
 - ①消費者教育の推進
 - ②環境教育の推進
 - ③主権者教育の推進
- 施策4 多様なニーズに対応した教育の推進
 - (1) 特別支援教育の充実
 - ①一人ひとりのニーズに応じた指導や支援の充実
 - ②就学支援の充実
 - (2) 一人ひとりの状況に応じた支援
 - ①多様化する学校課題を解決する事業の推進
- 施策5 教育の質を高める環境の充実
 - (1) 教職員の資質向上
 - ①教職員研修の充実
 - ②中堅教職員・臨時的任用教員の育成
 - ③教職員研修の効果的な実施
 - (2) 教職員の働き方改革
 - ①勤務時間を意識した働き方の推進
 - ②事務負担軽減への取組
 - (3) 魅力ある市立川越高等学校づくりの推進
 - ①市立川越高等学校の活性化・特色化の推進
 - (4) 市立特別支援学校の充実
 - ①市立特別支援学校の整備・充実
- 施策6 学びを支える教育環境の整備・充実
 - (1) 学校施設の整備・充実
 - ①小・中学校施設大規模改造工事の推進
 - ②小・中学校重要設備の更新
 - (2) 子どもたちの安全・安心の確保
 - ①防災教育の推進
 - ②学童保育の充実
- 施策7 家庭・地域の教育力の向上
 - (1) 家庭や地域の教育力向上
 - ①家庭教育の支援
 - (2) 家庭・地域と学校の連携・協働
 - ①コミュニティ・スクールの導入の推進
 - ②学校・家庭・地域の連携推進
 - ③放課後子供教室の推進
- 施策8 生涯学習活動の推進
 - (1) 市立公民館の充実
 - ①ライフステージにおける課題や現代的課題の学習
 - (2) 市立図書館の充実
 - ①図書館サービスの充実
 - ②図書館施設運営整備事業の推進
- 施策9 文化財の保存と活用
 - (1) 文化財の保存と活用
 - ①文化財の保存と活用
 - ②無形民俗文化財の保存と後継者の育成
 - (2) 地域の歴史や伝統文化の継承
 - ①地域の歴史・伝統文化の継承に向けた学びの促進

教育財政

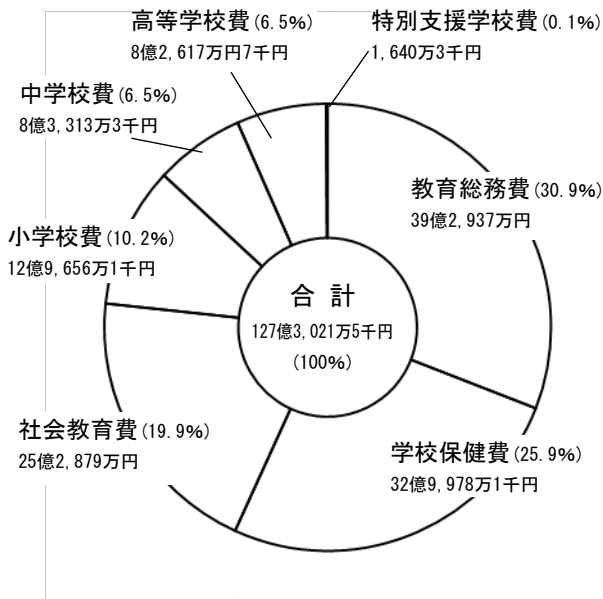
令和4年度 川越市一般会計歳入（当初予算）



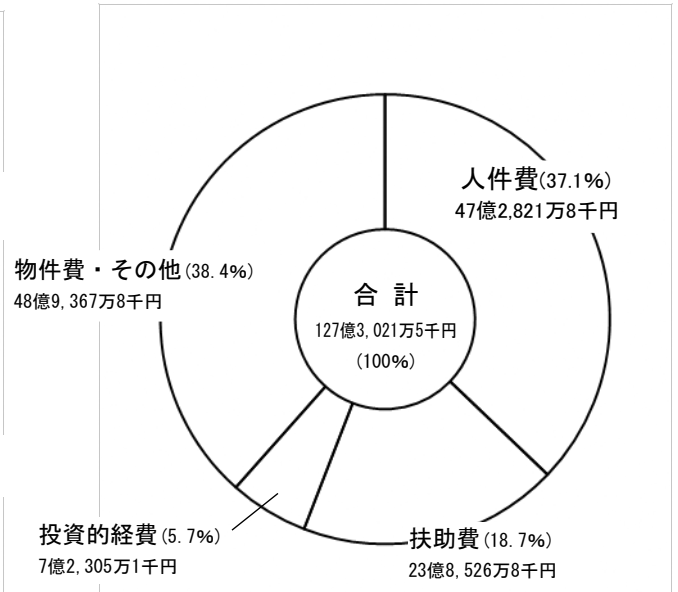
令和4年度 川越市一般会計歳出（当初予算）



令和4年度 教育費目的別当初予算の構成



令和4年度 教育費性質別当初予算の構成



令和4年度並びに令和3年度教育費当初予算（歳出）

（単位：千円・％）

費 目		令和4年度 当初予算	令和3年度 当初予算	比較増減額	対前年度増減率
一 般 会 計 総 額		116,720,000	112,070,000	4,650,000	4.1
教 育 費 総 額		12,730,215	12,378,241	351,974	2.8
項	目				
1. 教 育 総 務 費		3,929,370	3,704,254	225,116	6.1
	1. 教 育 委 員 会 費	4,520	4,497	23	0.5
	2. 事 務 局 費	1,587,497	1,420,791	166,706	11.7
	3. 幼 稚 園 費	2,330,342	2,272,165	58,177	2.6
	4. 諸 費	7,011	6,801	210	3.1
2. 小 学 校 費		1,296,561	1,158,484	138,077	11.9
	1. 学 校 管 理 費	959,274	829,329	129,945	15.7
	2. 教 育 振 興 費	206,673	203,541	3,132	1.5
	3. 学 校 建 設 費	130,614	125,614	5,000	4.0
3. 中 学 校 費		833,133	873,352	△ 40,219	△ 4.6
	1. 学 校 管 理 費	635,133	661,109	△ 25,976	△ 3.9
	2. 教 育 振 興 費	188,000	212,243	△ 24,243	△ 11.4
	3. 学 校 建 設 費	10,000	0	10,000	皆増
4. 高 等 学 校 費		826,177	808,665	17,512	2.2
	1. 高 等 学 校 総 務 費	825,868	808,356	17,512	2.2
	2. 教 育 振 興 費	309	309	0	0.0
5. 特 別 支 援 学 校 費		16,403	16,170	233	1.4
	1. 特 別 支 援 学 校 費	16,403	16,170	233	1.4
6. 社 会 教 育 費		2,528,790	2,543,497	△ 14,707	△ 0.6
	1. 社 会 教 育 総 務 費	1,113,799	1,156,252	△ 42,453	△ 3.7
	2. 学 童 保 育 費	749,946	757,788	△ 7,842	△ 1.0
	3. 人 権 教 育 費	7,541	7,256	285	3.9
	4. 文 化 財 保 護 費	75,922	47,798	28,124	58.8
	5. 博 物 館 管 理 費	91,499	47,607	43,892	92.2
	6. 公 民 館 費	202,644	159,803	42,841	26.8
	7. 図 書 館 費	287,439	366,993	△ 79,554	△ 21.7
7. 学 校 保 健 費		3,299,781	3,273,819	25,962	0.8
	1. 学 校 保 健 総 務 費	819,431	969,100	△ 149,669	△ 15.4
	2. 学 校 給 食 セ ン タ ー 管 理 費	2,480,350	2,304,719	175,631	7.6

Ⅰ 教育行財政 児童生徒 1 人当たり教育費及び需用費・令和 4 年度主な事業

児童生徒 1 人当たり教育費及び需用費

(単位：円)

種別 \ 年度	R1		R2		R3(決算見込み)		R4(当初予算)	
		左のうち 需用費		左のうち 需用費		左のうち 需用費		左のうち 需用費
小学校	55,486	21,160	121,350	23,647	50,865	19,764	54,822	20,969
中学校	82,039	27,987	144,018	29,612	82,831	27,143	72,878	26,645
市立高校	802,582	37,385	801,168	37,212	919,981	34,447	984,348	37,759
特別支援学校	1,003,648	95,197	802,511	184,564	493,863	81,090	341,729	76,146

※教育振興費及び学校建設費を除く

令和 4 年度 主な事業

- 〈新〉教育システム環境設計業務委託
- オールマイティーチャーター配置事業
- 〈新〉スクール・サポート・スタッフ配置事業
- 〈新〉GIGAスクール運営支援センター
- 英語指導助手配置事業
- スクールソーシャルワーカー
- 受変電設備等改修工事（小学校）
- 小学校情報教育推進
- 就学援助（小学校）
- 受変電設備等改修工事（中学校）
- 中学校情報教育推進
- 就学援助（中学校）
- 空調設備改修工事（市立川越高等学校）
- 放課後子供教室
- 学童保育室改修工事
- 初雁公園発掘業務
- 「川越市の文化財」改訂
- 〈新〉指定文化財修理完成記念展示
- 蔵造り資料館耐震化事業
- 霞ヶ関北公民館移転改築基本設計業務委託
- 電子書籍サービス事業

1. 教育総務課 Tel : 049-224-6074

(1) 育英資金の貸付制度

【令和4年度事業予定】

・経済的に教育費などの支出が困難な方に、資金の貸付を行う。

対象者	次の条件を満たしている方 <ul style="list-style-type: none"> ・市内に引き続き6か月以上住所を有する方 ・高等学校・中等教育学校（後期課程に限る）・高等専門学校・大学（短期大学を含む）・専修学校に入学する方、又は在学中の方 ・心身健全であり、かつ、学業成績の良好な方 ・学校長の推薦を受けられること 			
貸付金額	区分	貸付金額		
	学資金（月額）	高等学校 中等教育学校（後期課程に限る）・専修学校	国公立	13,000円
			私立	20,000円
		高等専門学校		16,000円
		大学（短期大学を含む）		30,000円
	入学準備金	高等学校 中等教育学校（後期課程に限る）・専修学校	国公立	150,000円
			私立	280,000円
		高等専門学校		160,000円
大学（短期大学を含む）		360,000円		
手続	貸付を希望する方は、教育委員会が定める期間内に、所定の書類を用意して教育委員会へ提出する。			
償還	貸付を受けた方が卒業して6か月は据置期間とする。 据置期間終了後、貸付期間の2倍の期間によって償還しなければならない。			

【令和3年度事業実績】

過去3年間の貸付状況

(単位：人・円)

年度 種別	R1		R2		R3	
	貸付者数	貸付金額	貸付者数	貸付金額	貸付者数	貸付金額
学資金	109(31)	32,719,000	83(9)	25,615,000	72(18)	21,834,000
入学準備金	10	3,070,000	16	5,390,000	19	6,180,000

()内は新規・内数

(2) 川越市大学奨学金支給事業

【令和4年度事業予定】

- ・学業成績が優秀な学生であって、経済的理由により大学（大学院及び短期大学を除く）における修学が困難なものに対して、奨学金を支給する。

申請対象者	次の条件をすべて満たしている方 <ul style="list-style-type: none"> ・申請時点において、市内に引き続き1年以上住所を有すること ・高等学校、中等教育学校（後期課程）、特別支援学校（高等部）の最終学年又は、高等専門学校第3学年に在学していて修業年限が4年又は6年の大学（大学院及び短期大学を除く）へ翌年4月に進学すること ・世帯全員の所得額の合計（世帯所得）が基準額未満（注1）であること ・高等学校、中等教育学校（後期課程）、特別支援学校（高等部）及び高等専門学校における全科目成績評価が3.5（5段階評価）以上であること（第1学年、第2学年、第3学年（1学期）の平均） ・学校長の推薦を受けられること 	
支給金額 (注2)	区 分	支 給 金 額 (上 限)
	学 資 金 (月 額)	37,500円
	入 学 準 備 金	200,000円
募集人数	5名程度	
選 考	第1次選考（書類審査）、第2次選考（個人面接）にて奨学生を決定	

(注1) 世帯所得の基準額

世帯人数	2人	3人	4人	5人以上
世帯所得額	340万円	380万円	450万円	490万円

(注2) 国の高等教育の修学支援新制度により入学金や授業料の減免を受ける方は、支援区分により支給金額が異なる。

【令和3年度事業実績】

過去2年間の支給状況

(単位：人・円)

種別	年度	R2		R3	
		支給者数	支給金額	支給者数	支給金額
学 資 金		15	4,224,000	20	4,692,000
入 学 準 備 金		5	460,000	5	680,000

(3) 教育委員会の点検・評価

【令和4年度事業予定】

- ・主要な施策や事務事業の取組状況について、川越市教育振興基本計画の進行管理と併せて点検及び評価を行い、課題や取組の方向性を明らかにすることにより、効果的な教育行政の一層の推進を図る。また、その結果に関する報告書を作成・公表する。

【令和3年度事業実績】

- ・「教育に関する事務の管理及び執行の状況の点検及び評価報告書（令和2年度対象）」を発行し、ホームページに公開した。（10月）

(4) 教育行政の重点施策

【令和4年度事業予定】

- ・「第三次川越市教育振興基本計画」（令和3年度～令和7年度）に基づき、9つの施策から今年度特に力を注ぐ重点施策を定め、公表している。

【令和3年度事業実績】

- ・「令和3年度教育行政の重点施策」を策定し、ホームページに公開した。

(5) 「川越市の教育」の発行

【令和4年度事業予定】

- ・本市の教育行政及び各教育機関の概要をとりまとめたもので、毎年7月に発行している。

【令和3年度事業実績】

- ・7月に発行し、関係機関へ配布した。（合計160部発行）

2. 教育財務課 Tel : 049-224-6083

(1) 就学援助

【令和4年度事業予定】

- ・経済的な理由により就学が困難な児童及び生徒の保護者に対して必要な援助を行うことによって、義務教育の円滑な実施に資する。

対象世帯	次の条件を満たしている世帯 ・令和4年度中に「生活保護が停止、または廃止」になった世帯 ・児童扶養手当法による「児童扶養手当」を受給中の世帯 ・生活保護世帯に準ずる程度に困窮している世帯			
援助内容	支給項目	支給金額 (年額)		備 考
		小学生	中学生	
	新入学児童 生徒学用品費等	54,060 円	60,000 円	1年生で4月が認定月の方
	学用品費等	1年生 : 13,230 円	1年生 : 25,040 円	(年額)/12×該当月数分を支給
		2~6年生 : 15,500 円	2~3年生 : 27,310 円	
	校外活動費(泊有)	上限 : 3,690 円	上限 : 6,210 円	交通費・見学料が支給対象
	修学旅行費	対象経費の実費		団体行動以外の経費、アルバム代などは対象外
	学校給食費	実 費		欠食等による減額分は対象外
通学費	上限 40,020 円	上限 80,880 円	公共交通機関で通学区域外の特別支援学級に通学する場合のみ支給	
医療費	医療券の交付 学校から治療の勧告を受けた指定の疾患のみ 平成30年度より要保護者及び被災者のみ		認定後の事務については教育指導課で取り扱う	
手 続	就学援助の受給を希望する保護者は、教育委員会が定める申請書に必要な事項を記入し、認定審査に必要となる書類を添付して教育委員会へ提出する。			

【令和3年度事業実績】

(単位：人・円)

	小 学 校		中 学 校		合 計	
	対象者	支給額	対象者	支給額	対象者	支給額
新入学児童生徒学用品費等	355	18,126,300	423	25,380,000	778	43,506,300
学用品費、通学用品費、校外活動費(宿泊を伴わないもの)	2,738	35,501,420	1,599	37,130,958	4,337	72,632,378
校外活動費(宿泊を伴うもの)	0	0	0	0	0	0
修 学 旅 行 費	401	3,571,100	283	5,563,800	684	9,134,900
学 校 給 食 費	2,738	110,266,940	1,581	78,111,642	4,319	188,378,582
通 学 費	0	0	4	73,022	4	73,022
合 計		167,465,760		146,259,422		313,725,182

(単位：件・円)

	小 学 校		中 学 校		合 計	
	対象	支給額	対象	支給額	対象	支給額
医 療 費	0	0	0	0	0	0

(2) 小中学校施設の大規模改造事業

【令和4年度事業予定】

・老朽化した学校施設の耐久性の向上を図るため、大規模改造工事等を計画的に実施する。

事業名	学校名	主な改修内容
大規模改造工事	寺尾小学校(校舎・体育館) 霞ヶ関西小学校、新宿小学校(校舎)	校舎・体育館外壁、校舎屋上防水、 体育館屋根の改修
	川越第一中学校、初雁中学校、福原中学校、 山田中学校(校舎)	
トイレ改修工事	中央小学校、霞ヶ関北小学校	大便器の洋式化、床の乾式化、 配管改修

【令和3年度事業実績】

事業名	学校名	主な改修内容
大規模改造工事	中央小学校(校舎)、川越西小学校(体育館)	校舎・体育館外壁、校舎屋上防水、体育館屋根、 体育館床の改修
トイレ改修工事	新宿小学校	大便器の洋式化、床の乾式化、 配管改修
	福原中学校、大東西中学校、川越西中学校、 鯨井中学校	

1. 学校管理課 Tel : 049-224-6109

(1) 校種間連携教育

【令和4年度事業予定】

- ・川越市の教育の一層の充実のため、小・中学校等の校種間連携を進める。
- ・教育委員会と学校が車の両輪として教育を推進するために、定期的に学校訪問を行い、学校と教育委員会の意思疎通を図り、教育の充実に資する。

構成 小中連携

(下線は委嘱校)

グループ	学校名
1	川越第一中、初雁中、富士見中、 <u>山田中</u> 川越第一小、川越小、中央小、 <u>仙波小</u> 、月越小、今成小、 <u>山田小</u>
2	野田中、 <u>城南中</u> 、大東中、大東西中 <u>武蔵野小</u> 、 <u>新宿小</u> 、 <u>大塚小</u> 、泉小、大東東小、大東西小
3	芳野中、 <u>東中</u> 、南古谷中 芳野小、 <u>古谷小</u> 、 <u>南古谷小</u> 、 <u>牛子小</u>
4	高階中、 <u>砂中</u> 、福原中 <u>高階小</u> 、 <u>高階北小</u> 、福原小
5	<u>高階西中</u> 、寺尾中 高階南小、 <u>高階西小</u> 、寺尾小
6	霞ヶ関中、 <u>霞ヶ関西中</u> 霞ヶ関小、 <u>霞ヶ関南小</u> 、 <u>霞ヶ関西小</u>
7	<u>霞ヶ関東中</u> 、川越西中 <u>霞ヶ関北小</u> 、 <u>霞ヶ関東小</u> 、川越西小
8	名細中、 <u>鯨井中</u> 、 名細小、 <u>上戸小</u> 、広谷小

※ ブロックをまたいで接続校と連携する場合もある。

特別支援教育連携

学校名
市立特別支援学校、初雁中、富士見中

※ 市立特別支援学校は、川越市の特別支援教育のセンターとして、他の小・中学校とも随時、必要に応じて連携する。

【令和3年度事業実績】

- ・新型コロナウイルス感染拡大防止の観点から、中学校生活に関するビデオレターを小学校へ送付したり、動画共有サイトへ投稿し、いつでも視聴可能な環境を整えたりするなど、ICTを活用した新たな取組を行う学校が見られた。

(2) かわごえミドルリーダー研修

【令和4年度事業予定】

・ミドルリーダーとして、教育に対する識見を高め、学校課題の分析と解決プランの立案、組織マネジメント、人材育成、危機管理等に必要な資質の向上を図ることを通して、学校運営を推進する人材を育成する。

- ①年間9回、3年で計27回の研修を行う。1年だけの受講も可。
- ②各年度の研修参加人数は30人程度とする。
- ③「かわごえ異業種体験研修」に替わり平成27年度より始まり、今年度8年目を迎える。

【令和3年度事業実績】

・年間9回の研修を実施し、14人が参加した。

(3) オールマイティーチャーター配置事業

【令和4年度事業予定】

・各学校の課題に応じて教員を配置し、生徒指導体制の充実やいじめの早期発見、学力向上に向け、子どもたち一人ひとりに応じたきめ細かな教育活動を推進する。

【令和3年度事業実績】

・小学校4校に4人、中学校8校に8人、計12人を配置した。

(4) 地域人材活用事業

【令和4年度事業予定】

・川越市立小・中・特別支援学校が特色ある学校づくりを推進していくため、指導体制を整え、多様な教育活動や体験活動が展開できるように、地域の方々と連携し、児童生徒の自主的・主体的な取組の一層の充実を図る。

【令和3年度事業実績】

- ① 実施回数……167回
- ② ご協力いただいた地域の方々……671人
- ③ 事業の一例……読み聞かせ・中学校運動部活動指導等

(5) 語学指導補助員（日本語指導）配置

【令和4年度事業予定】

・小・中学校における日本語指導が必要な外国人児童生徒等を対象に、語学指導補助員を派遣することにより、日本語の能力を向上させ、学習への理解を深め、学校生活により順応させることを図る。

【令和3年度事業実績】

- ① 市内小・中学校に在籍する児童生徒84人に語学指導補助員21人を派遣した。
- ② 派遣回数は延べ972回であった。

2. 教育指導課 Tel : 049-224-5483

(1) 川越市中学生社会体験事業

【令和4年度事業予定】

- ・地域の中で社会体験活動や多くの人々とのふれあいを通して、みずみずしい感性や社会性、自立心を中学生に養うとともに、勤労観や働く人としての基礎的・基本的な素質や能力を育成し、生徒一人ひとりが自分の生き方を見つけ、たくましく豊かに生きる力を育むことをねらいとする。
- ①実施対象……中学校第1学年または第2学年の生徒
- ②実施場所……学区内の事業所を最優先とする。
- ③実施期間……各学校が設定した2～3日間

※新型コロナウイルス感染拡大防止のため中止

【令和3年度事業実績】

- ・新型コロナウイルス感染拡大防止のため中止した。

(2) トップアスリートふれあい事業

【令和4年度事業予定】

- ・近隣大学のスポーツ分野で活躍する教員・監督・コーチや学生を各市立小学校に招き、一緒に体を動かすことを通して、運動の楽しさを見童が実感するとともに、日常生活の中で主体的に運動、スポーツに親しむ態度や習慣を育成する。
- ①体育の授業やクラブ活動における指導及びふれあい活動
- ②全校の朝マラソンや持久走大会に向けての指導及びふれあい活動

【令和3年度事業実績】

- ・新型コロナウイルス感染拡大防止のため中止した。

(3) 科学わくわくラーニングプログラム～①小学生科学体験事業

【令和4年度事業予定】

- ・各市立小学校の児童を対象に、講演会等の体験活動を実施し、科学への興味・関心を醸成する。

※新型コロナウイルス感染拡大防止のため実施内容や実施方法に配慮

【令和3年度事業実績】

- ・新型コロナウイルス感染拡大防止のため中止した。

(4) 科学わくわくラーニングプログラム～②理科実験助手派遣事業

【令和4年度事業予定】

- ・理科実験助手を配置し、体験的な学習及び個別指導などを充実させ、児童の実験・実習の技能の向上、理科に対する興味・関心、知的好奇心や探究心を高める。
(小学校14校、中学校6校)
- ①理科の実験・実習の準備や補助
- ②理科室・理科準備室の整備等

【令和3年度事業実績】

- ・16人の理科実験助手を、小学校11校、中学校7校に配置(重複有)
- ・18校で合計350回(1回につき4時間・年間20回)程度派遣

(5) 川越市中中学生学力調査

【令和4年度事業予定】

- ・義務教育の学習内容の定着状況を把握し、教育の成果を検証する川越市独自の調査とするとともに、進路指導の充実に資する。また、各市立中学校及び教育委員会が教育指導上の課題を把握し、指導方法の工夫改善を図る資料とする。
- ①調査対象・・・各市立中学校の第3学年生徒全員
- ②調査対象教科・・・国語・数学・社会・理科・英語
- ③調査実施予定日・・・第1回9月5日、第2回10月5日、第3回11月2日

【令和3年度事業実績】

- ・第3学年を対象に、第1回調査を9月2日、第2回調査を10月6日、第3回調査を11月1日に実施した。

(6) 学校図書館学校司書配置

【令和4年度事業予定】

- ・学校図書館教育の充実を図るために、学校司書を配置する。学校司書は、概ね以下の活動を行う。
- ①学校図書館図書を受け入れ・廃棄・配架・貸し出し・返却等の事務
- ②学校図書館の美化・整理事務
- ③児童生徒の読書意欲の喚起や資料提供
- ④児童生徒や教職員への資料提供

【令和3年度事業実績】

- ・合計28人の学校司書を各市立小・中・特別支援学校の全校に配置(重複有)
- ・学校司書の研修会を年2回開催

(7) ネットパトロール事業

【令和4年度事業予定】

- ・各市立学校を対象に、生徒をネット上のいじめ等から守るために、学校非公式サイト等の検索及び書き込み等の監視をするとともに、24時間体制でいじめ等の相談や情報提供を受け付けるインターネット上の窓口を開設し、適切に対処する。

【令和3年度事業実績】

- ・各市立中学校22校、市立高等学校を対象に、学校非公式サイト等の検索及び書き込み等の監視を通年で行った。
- ・147件の報告
悩み（学校生活） 0件 いじめに関する投稿 0件
不適切な内容（個人情報に関する内容） 147件
※学校に報告、指導・対応済み

(8) 学校教育の情報化の推進

【令和4年度事業予定】

- ・教育委員会全体を横断的に見渡して、第二次川越市学校教育情報化推進計画を策定する。
- ・各市立小・中学校において配備されたICT機器を学習においてどのように活用していくか、具体的な授業プランを提供する等、児童生徒の情報活用能力を育む授業実践を促進していく。
- ・各市立小・中学校のすべての学級でICTを効果的に活用した授業が行われるよう、授業にICTを活用して指導する能力、児童生徒のICT活用を指導する能力、情報活用の基盤となる知識や態度について指導する能力等を向上させる研修会を実施する。
- ・学校教育における情報機器の安定的な活用のため、GIGAスクール運営支援センターを整備・運用する。

【令和3年度事業実績】

- ・学校教育の情報化を推進しその安定的な運用を図るため、各市立小・中学校の校務用コンピュータ更新と学習者用コンピュータの予備機整備を行うとともに、学習者用コンピュータの故障・破損時に対応する保険に加入した。
- ・GIGAスクール構想による学習者用コンピュータの使用を安全に行うため、学習者用コンピュータで作成したデータを対象としたネットパトロール業務を開始した。
- ・各市立小・中学校に在籍する約3分の1の教員に対して学習者用コンピュータ技能研修を実施し、ICTを活用する上で基盤となる技能の向上を図った。また、各市立小・中学校の管理職を対象に情報活用能力育成についての管理職研修を実施し、GIGAスクール構想における教育の在り方について意識の醸成を図った。
- ・各市立小・中学校において、ICTを活用した効果的な学習を実施することができるよう、「川越市小・中学生学力向上プランICT活用事例集」を作成し、各校で活用を開始した。

学校保健

①令和4年度 学校保健関係行事

○ 児童生徒定期健康診断	(4月～6月)
○ 児童生徒心臓検診	(4月～6月)
○ 教職員健康診断	(4月～8月)
○ 保健主事研修会・養護教諭研修会	(4月～3月)
○ 学校飲料水検査	(5月)
○ B型肝炎予防接種(養護教諭)	(6月～3月)
○ 学校環境衛生一斉検査	(前期6月～10月、後期1月～2月)
○ 学校プール水質検査	(6月～8月)
○ 川越市学校保健会総会	(7月)
○ 小児生活習慣病予防検診	(7月～9月)
○ 教室等の空気検査	(7月～8月)
○ 学校環境衛生検査器具取扱い講習会	(7月)
○ 学校歯科保健優良校地区審査会	(9月)
○ 砂場の細菌検査	(9～10月)
○ 就学時健康診断	(10月～11月)
○ 歯科保健指導	(10月～1月)
○ 歯科保健指導者研修会	(11月)
○ 埼玉県学校健康教育推進大会	(1月)
○ 学校保健会理事会	(3月)

II 学校教育 教育指導課

②令和3年度 日本スポーツ振興センター災害共済給付状況 (医療費)

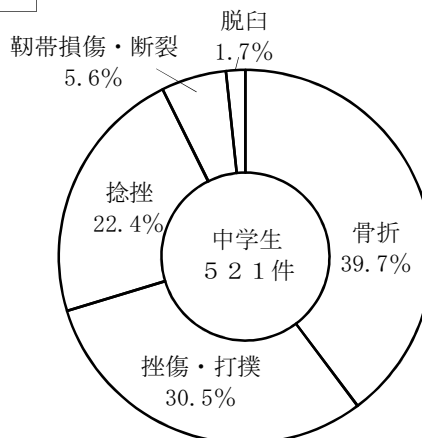
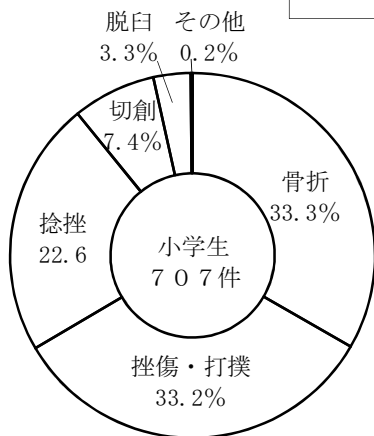
(単位：円)

月別	小学校		中学校		特別支援学校・市立高校		件数計	金額計
	件数	給付額	件数	給付額	件数	給付額		
4	174	1,209,830	89	676,594	21	102,240	284	1,988,664
5	0	0	0	0	0	0	0	0
6	79	462,746	80	554,798	33	283,732	192	1,301,276
7	153	936,937	80	749,240	14	155,982	247	1,842,159
8	111	910,539	77	617,634	19	310,575	207	1,838,748
9	92	714,236	115	945,500	17	203,760	224	1,863,496
10	138	1,110,811	146	997,397	34	325,239	318	2,433,447
11	48	534,353	110	1,090,456	14	73,162	172	1,697,971
12	105	566,829	113	1,435,857	16	118,662	234	2,121,348
1	86	1,271,103	90	788,426	16	131,768	192	2,191,297
2	0	0	0	0	0	0	0	0
3	208	1,772,906	145	1,159,885	57	525,312	410	3,458,103
計	1,194	9,490,290	1,045	9,015,787	241	2,230,432	2,480	20,736,509

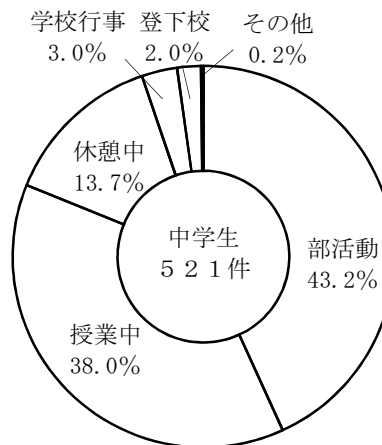
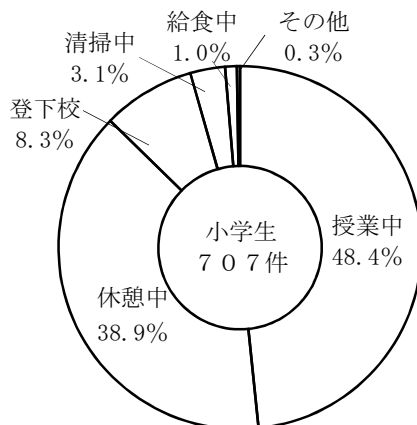
※令和2年度給付総計 2,285件 17,575,461円
 平成31年度給付総計 2,928件 21,741,535円
 平成30年度給付総計 3,303件 23,986,796円
 平成29年度給付総計 3,503件 26,764,935円

③令和3年度 事故発生件数 (日本スポーツ振興センターにかかわる事故による)

どんな負傷が多いか



どんな場合が多いか



④児童生徒の体位（令和3年度）

市 県 国 別	学 校 年 別	性 別	項目	身 長 (cm)				体 重 (kg)				
				市 平 均 値	市 標 準 偏 差	県 平 均 値	全 国 平 均 値	市 平 均 値	市 標 準 偏 差	県 平 均 値	全 国 平 均 値	
男	小 学 校		1	116.5	5.0	118.3	117.5	21.6	3.5	22.3	22.0	
			2	122.6	5.2	124.1	123.5	24.6	4.7	25.4	24.9	
			3	128.1	5.4	129.8	129.1	27.7	5.4	29.1	28.4	
			4	133.8	5.8	135.1	134.5	31.6	7.2	32.8	32.0	
			5	139.1	6.2	140.8	140.1	35.1	7.8	36.8	35.9	
			6	145.4	7.3	146.7	146.6	39.4	9.2	40.4	40.4	
	中 学 校		1	153.1	7.9	153.9	154.3	44.5	10.0	45.8	45.8	
			2	159.7	7.5	161.2	161.4	49.6	10.4	50.7	50.9	
			3	165.4	6.5	166.3	166.1	54.6	10.8	55.4	55.2	
	高 校		1	170.0	—	168.7	168.8	60.3	—	58.8	58.9	
			2	170.9	—	170.3	170.2	61.1	—	61.0	60.9	
			3	171.0	—	171.1	170.7	62.4	—	62.8	62.6	
	特 別 支 援		1	169.6	—	—	—	60.0	—	—	—	
			2	167.6	—	—	—	68.2	—	—	—	
			3	166.7	—	—	—	63.5	—	—	—	
	女	小 学 校		1	115.6	4.9	117.3	116.7	21.1	3.4	21.8	21.5
				2	121.6	5.2	122.9	122.6	23.9	3.9	24.6	24.3
				3	127.4	5.6	129.1	128.5	26.9	4.9	27.7	27.4
4				134.1	6.4	135.2	134.8	30.9	6.3	31.1	31.1	
5				140.7	6.7	142.3	141.5	35.0	7.1	36.3	35.4	
6				147.0	6.6	148.0	148.0	39.5	7.7	40.8	40.3	
中 学 校			1	152.1	5.9	152.7	152.6	44.6	8.1	44.4	44.5	
			2	154.5	5.5	155.7	155.2	47.8	7.9	48.7	47.9	
			3	156.4	5.2	156.8	156.7	50.2	8.1	50.2	50.2	
高 校			1	157.9	—	157.8	157.3	50.6	—	51.6	51.2	
			2	157.9	—	157.7	157.7	52.1	—	51.4	51.9	
			3	158.6	—	158.1	157.9	52.5	—	52.4	52.3	
特 別 支 援			1	152.9	—	—	—	57.1	—	—	—	
			2	154.5	—	—	—	56.5	—	—	—	
			3	154.4	—	—	—	55.9	—	—	—	

※県、全国の平均値は、令和2年度学校保健統計調査報告書（埼玉県総務部統計課発行）による。

※調査対象：県・全国は全国児童生徒数の一部を抽出。

※市の平均値については、令和3年度のもの。

⑤児童生徒の「新体力テスト」平均値

(令和3年度)

種目名	学校		小学校						中学校		
	学年		1	2	3	4	5	6	1	2	3
50m走(秒)	川越市	男子	11.60	10.70	10.25	9.83	9.40	8.94	8.60	7.88	7.48
		埼玉県	11.50	10.68	10.14	9.71	9.34	8.91	8.54	7.90	7.49
	埼玉県	女子	11.86	11.07	10.52	10.12	9.58	9.25	9.08	8.69	8.60
		川越市	11.80	10.99	10.41	9.94	9.53	9.15	9.01	8.70	8.60
立ち幅とび(cm)	川越市	男子	112.97	123.90	133.24	142.36	151.79	163.49	178.31	194.31	212.12
		埼玉県	116.92	127.54	137.66	146.26	155.29	166.32	183.26	200.64	215.40
	埼玉県	女子	106.83	117.59	126.17	136.36	147.47	152.73	162.46	167.82	173.99
		川越市	109.85	120.35	131.12	140.66	150.05	158.23	166.79	173.70	177.29
ボール投げ(m)	川越市	男子	7.88	10.20	13.22	15.66	19.26	22.80	17.11	20.82	23.84
		埼玉県	7.87	10.61	13.49	16.60	19.78	23.01	17.63	21.14	24.08
	埼玉県	女子	5.72	7.23	9.05	10.86	12.95	14.44	11.12	13.23	14.37
		川越市	5.69	7.39	9.27	11.26	13.40	15.26	11.78	13.72	14.88
握力(kg)	川越市	男子	9.16	10.56	12.35	14.12	16.03	18.81	24.02	29.18	34.25
		埼玉県	9.06	10.65	12.40	14.23	16.28	19.17	23.92	29.48	34.33
	埼玉県	女子	8.84	10.04	11.65	13.74	16.04	18.58	21.92	24.05	25.60
		川越市	8.67	10.17	11.90	13.84	16.29	19.12	21.76	24.36	25.86
上体起こし(回)	川越市	男子	11.66	15.02	17.49	19.20	20.69	22.60	25.04	28.66	30.83
		埼玉県	12.31	14.94	17.30	19.16	20.89	22.69	24.95	28.59	31.12
	埼玉県	女子	11.28	14.74	16.98	18.75	20.39	20.65	22.18	25.24	26.79
		川越市	12.14	14.61	16.84	18.69	20.19	21.35	22.49	25.53	27.25
長座体前屈(cm)	川越市	男子	26.88	28.46	29.77	32.08	33.76	36.92	41.92	47.02	49.56
		埼玉県	27.18	28.84	30.91	32.65	35.00	37.34	42.92	48.04	51.69
	埼玉県	女子	28.91	31.46	33.60	36.15	39.18	41.88	46.05	48.83	51.25
		川越市	29.64	31.81	34.52	36.86	39.89	42.62	46.47	50.55	53.25
反復横とび(点)	川越市	男子	27.42	30.35	33.95	37.31	41.52	45.17	46.60	50.99	53.41
		埼玉県	28.06	31.52	35.12	39.15	42.80	46.13	48.16	52.32	55.16
	埼玉県	女子	26.35	28.93	32.24	35.29	40.14	41.90	43.31	45.33	46.48
		川越市	26.98	30.28	33.47	37.26	41.09	43.86	44.94	47.43	48.32
20mシャトルラン(指数)	川越市	男子	21.50	28.59	37.09	42.40	48.57	58.08	-	-	-
		埼玉県	22.13	30.09	37.74	45.29	52.17	59.76	-	-	-
	埼玉県	女子	18.17	23.38	29.97	34.79	41.12	46.24	-	-	-
		川越市	18.99	24.90	30.53	36.89	43.79	48.86	-	-	-
持久走(分秒)	川越市	男子	-	-	-	-	-	-	7分4秒88	6分24秒83	6分14秒11
		埼玉県	-	-	-	-	-	-	7分01秒13	6分28秒89	6分13秒41
	埼玉県	女子	-	-	-	-	-	-	5分00秒20	4分46秒44	4分45秒99
		川越市	-	-	-	-	-	-	4分56秒89	4分45秒70	4分44秒67

※小学校は、20mシャトルラン。中学校は、持久走。

※持久走の距離は、男子が1,500m、女子が1,000m。

3. 学校給食課 Tel : 049-223-6035

施設名	所在地	電話	ファクス	建築年度
菅間学校給食センター	菅間 18 - 9	223-3038	223-0935	平成 17 年
菅間第二学校給食センター	菅間 18 - 1	229-6670	229-5105	平成 29 年
今成学校給食センター	今成 2 - 35 - 5	223-0891	226-4556	昭和44年 ※H5 改築

令和 4 年度学校給食センター別給食数及び担当校一覧 (令和 4 年 5 月 1 日現在)

センター名	給食数	小・中別	対象校
菅間学校給食センター (※給食規模：12,000食)	11,439食	小学校 20校	川越第一・川越・中央・仙波・武蔵野・大塚・泉・月越・今成・芳野・古谷・南古谷・牛子・寺尾・大東東・大東西・霞ヶ関東・上戸・広谷・山田
菅間第二学校給食センター (※給食規模：12,000食)	7,176食	小学校 12校	新宿・高階・高階南・高階北・高階西・福原・霞ヶ関・霞ヶ関南・霞ヶ関北・霞ヶ関西・川越西・名細
	4,791食	中学校 11校 特別支援学校 1校	初雁・城南・芳野・東・南古谷・高階・高階西・寺尾・砂・福原・山田・特別支援学校
今成学校給食センター (※給食規模：6,000食)	4,608食	中学校 11校	川越第一・富士見・野田・大東・大東西・霞ヶ関・霞ヶ関東・霞ヶ関西・川越西・名細・鯨井
合計	28,014食	55 校	

(1) 学校給食・食育の充実

①食育の推進

【令和 4 年度事業予定】

- ・ 創意工夫を生かした楽しい食事の場を提供し、児童生徒が生涯健康で充実した生活を送るための基礎知識を身に付けるため、食に関する指導の充実を図る。
- ・ 学校給食を通して望ましい食習慣、食べる物に対するありがたさ、食事ができることへの感謝の気持ちを培い、好ましい人間関係の育成に努める。

【令和 3 年度事業実績】

- ・ 小学校第 2 学年約 2, 9 0 0 人を対象に、食に関する指導を行った。

②給食指導、給食への理解

【令和 4 年度事業予定】

- ・ 学校給食を通して家庭・地域との連携を図り、食に関する指導の推進に努める。
- ・ 児童生徒の食生活の基本である家庭との連携を図るため、給食内容や食生活の指導等を中心とした「給食だより」などを発行する。

【令和 3 年度事業実績】

- ・ 「給食だより」を年 4 回発行した。

試食会

【令和4年度事業予定】

- ・児童生徒の保護者等に学校給食への理解を深めてもらうこと、学校給食の普及・充実を図るために実施する。

【令和3年度事業実績】

- ・新型コロナウイルス感染拡大防止のため中止した。

④地場農産物

【令和4年度事業予定】

- ・米をはじめとして、ほうれん草、小松菜、チンゲン菜、人参、枝豆、とうもろこしなどの川越産農産物や旬の食材を献立に取り入れ、季節感のある魅力的な献立の充実に努める。

【令和3年度事業実績】

- ・川越産米の使用実施は約287tであり、使用割合は100%である。
- ・地場農産物や旬の食材を導入するなど、特色ある献立の充実に努めた。(令和3年度は米、ほうれん草、小松菜、チンゲン菜、人参、枝豆、とうもろこしなど19品目の川越産農産物を使用した。)

⑤学校給食施設の整備

【令和4年度事業予定】

- ・PFI方式で整備した菅間第二学校給食センターの維持管理状況について検査する。
- ・菅間学校給食センター及び今成学校給食センターの適切な維持管理を行い、安全・安心な学校給食の提供を行う。

【令和3年度事業実績】

- ・PFI方式で整備した菅間第二学校給食センターの維持管理状況について検査を行った。
- ・菅間学校給食センター及び今成学校給食センターの施設設備の改修を計画的に実施した。

⑥食材の安全確保、学校給食食材の放射性物質検査

【令和4年度事業予定】

- ・安全、安心でおいしい学校給食のために、食材料の安全確保に努める。
- ・学校給食の安全性について市民の皆様に更に安心していただくため、食材の放射能検査機器を用いて、毎日3品目程度の食材と1食分の完成品について、放射性物質の自主検査を実施する。

【令和3年度事業実績】

- ・569品目の食材と190食分の完成品について放射性物質の自主検査を実施した結果、すべて不検出となっている。

学校給食費

- 給食費は、金融機関による口座引き落とし（一部納付書払い）により、児童生徒の保護者から徴収している。

①学校給食費

区分	月額	年額	徴収月数	給食日数	1食当たり単価	備考
小学校	4,350円	47,850円	11か月	190日	251円84銭	平成27年4月改定
中学校	5,250円	57,750円	11か月	190日	303円94銭	平成27年4月改定

②1食当たり単価（保護者負担額）

区分	主食	牛乳	副食	計
小学校	46円66銭	200cc 53円49銭	151円69銭	251円84銭
中学校	57円50銭	200cc 53円49銭	192円95銭	303円94銭

学校給食摂取基準

- 学校給食の食事内容については、文部科学省の「学校給食摂取基準」に基づく栄養的にバランスのとれた献立内容の充実に努めている。
- 現行の基準は令和3年4月に改定され、次のように定められている。

区分	小学校児童の場合			中学校生徒の場合
	低学年（6～7歳）	中学年（8～9歳）	高学年（10～11歳）	
エネルギー (kcal)	530	650	780	830
たんぱく質 (%)	学校給食による摂取エネルギー全体の13～20%			
脂質 (%)	学校給食による摂取エネルギー全体の20～30%			
ナトリウム（食塩相当量）(g)	1.5未満	2未満	2未満	2.5未満
マグネシウム (mg)	40	50	70	120
カルシウム (mg)	290	350	360	450
鉄 (mg)	2	3	3.5	4.5
ビタミンA (μg RAE)	160	200	240	300
ビタミンB1 (mg)	0.3	0.4	0.5	0.5
ビタミンB2 (mg)	0.4	0.4	0.5	0.6
ビタミンC (mg)	20	25	30	35
食物繊維 (g)	4以上	4.5以上	5以上	7以上

※表に掲げるもののほか、次に掲げるものについてもそれぞれ示した摂取について配慮すること。

亜鉛……………児童(6～7歳)2mg・(8～9歳)2mg・(10～11歳)2mg、生徒(12～14歳)3mg

4. 教育センター Tel : 049-235-7591

- (1) 名称 川越市立教育センター
- (2) 所在地 川越市古谷上6083-10 (電話 049-235-7591・ファクス 049-230-1023)
- (3) 沿革
- | | |
|------------|---|
| 昭和56年 8月1日 | 川越市立教育研究所準備室を設置する。 |
| 昭和61年 4月1日 | 川越市立教育研究所を開設する。 |
| 平成12年 4月1日 | 川越市教育総合相談センター(リバーラ)を開設する。 |
| 平成15年 4月1日 | 中核市移行に伴い、学校教育部教育研究所に組織改編される。管理係、研修係、教育相談係を置く。 |
| 平成19年 4月1日 | 組織改編に伴い係を廃止し、管理担当、研修担当、教育相談担当を置く。 |
| 平成21年 4月1日 | 旧川越市立古谷東小学校を教育研究所施設とする。 |
| 平成22年 4月1日 | 川越市立教育研究所を廃止し、川越市立教育センターを設置する。併せて、川越市立教育センター分室(リバーラ)を設置する。 |
| 平成27年 4月1日 | いじめ相談直通電話を教育センター分室(リバーラ)から移設する。 |
| 令和元年10月1日 | 川越市立教育センター分室(リバーラ)を教育センター第一分室(リバーラ)とし、あけぼの・ひかり児童園旧園舎に川越市立教育センター第二分室を設置する。 |
- (4) 業務内容
- ＜センター研修及び学校の要請に基づく研修に関すること＞
- ① 各経験者研修(初任者、5年、中堅教諭等、20年)や各教科研修等の企画・運営
- ＜教育に関する専門的、技術的事項の調査研究に関すること＞
- ① 学力向上に関する調査・研究
 - ② 小学校外国語活動・外国語科・中学校英語に関する調査・研究
 - ③ 不登校に関する調査・研究
 - ④ 特別支援教育推進に関する調査・研究
- ＜教育に関する資料の収集及び提供に関すること＞
- ① 図書、研究物の収集整理に関すること
 - ② 学習指導関係資料の収集整理に関すること
 - ③ 雑誌、パンフレット等の収集整理に関すること
 - ④ 上記の資料等の利用、提供に関すること

(1) 教職員の資質向上

【令和4年度事業予定】

- ・経験者研修、特定研修、専門研修、教育フェスタKAWAGOEの充実を図る。

【令和3年度事業実績】

令和3年度川越市主催研修・埼玉県主催研修参加者一覧

※新型コロナウイルス感染拡大防止のため、一部研修を中止した。

研修区分		研修概要	参加者数(人)
川越市主催	1 経験者研修	教員の経験段階に応じた研修である。特に、初任者研修、中堅教諭等資質向上研修は、法定研修であり、5年経験者研修、20年経験者研修とともに本市の特色ある研修である。	506
	2 特定研修（指定）	学校の教育推進のために、各学校の教育課題の解決を図るため、指定された対象者に対して実施する研修である。	3,086
	3 専門研修（希望研修）	教科・領域等研修で、教職員の資質向上のために希望して参加できる研修である。外国語活動や道徳など新学習指導要領に対応する研修等教員のニーズに応える研修である。	301
	4 管理職研修	校長、教頭等の管理職や管理職候補者を対象とした研修である。	253
	5 要請研修	学校の要請に応じて支援援助し、指導力の向上を図る研修である。	1,246
	6 特別研修	教職員一人一人が主体的に学び、資質・能力の向上を図る研修で、「教育フェスタKAWAGOE」として実施している。	451
川越市合計			5,843
埼玉県主催	総合教育センター	特定研修（推薦）	13
		管理職研修（3事業）	27
		専門研修（希望）	0
		年次研修	13
		要請研修	1
		総合教育センター小計	54
	各課研修	人権教育課	139
		義務教育指導課	0
		高校教育指導課	0
		保健体育課	132
		特別支援教育課	35
		生徒指導課	0
		小中学校人事課	79
		県立学校部県立学校人事課	0
		教職員採用課	0
各課小計	385		
埼玉県合計			439
川越市・埼玉県合計			6,282

※その他、県教委や民間等の研修に、本人の希望や市教委の推薦（または選考）により参加する研修がある。

II 学校教育 教育センター

(2) 英語指導助手の配置事業の充実と活用

【令和4年度事業予定】

- ・英語によるコミュニケーション能力の育成を図り、「聞くこと」「話すこと」等の技能を伸ばすため、市立小学校、中学校、高等学校及び特別支援学校に配置されている英語指導助手の活用方法の充実を図る。
- ・英語指導助手を対象とした研修会や全学校への英語教育推進訪問を実施し、外国語活動・外国語科の指導方法の工夫・改善、児童生徒とのよりよい接し方等について、英語指導助手の資質向上を図る。

【令和3年度事業実績】

- ・現地3人、KET2人、JET9人、派遣契約17人の英語指導助手を配置した。

<訪問実績>

- ・英語指導助手31人
- ・英語指導助手との共同授業による1日平均授業時数(時間) 小学校 5.0 中学校 4.3
- ・英語指導助手の1校あたりの年間訪問日数(日) 小学校 93.2 中学校 60.6
- ・英語指導助手の年間訪問日数(日)
小学校 2,982 中学校 1,333 市立川越高等学校 113 市立特別支援 13 合計 4,441

英語指導助手配置状況の推移

(単位:人)

	H3	H4 ~7	H8	H9	H10	H11	H12	H13	H14	H15	H16	H17	H18 ~21	H22	H23	H24	H25	H26	H27	H28	H29	H30	R1	R2	R3
JET	1	1	1	2	2	2	3	3	3	0	0	0	0	0	0	0	0	0	0	0	0	6	6	6	9
KET	2	3	5	5	6	7	7	8	10	8	5	5	3	3	2	2	2	2	2	2	2	2	2	2	2
現地	—	—	—	—	—	—	—	—	—	2	3	3	5	4	5	3	3	4	4	5	5	5	5	5	3
業務委託	—	—	—	—	—	—	—	—	—	5	9	11	13	14	—	—	—	—	—	—	—	—	—	—	—
派遣	—	—	—	—	—	—	—	—	—	—	—	—	—	—	14	16	16	16	17	17	17	17	17	17	17
合計	3	4	6	7	8	9	10	11	13	15	17	19	21	21	21	21	21	22	23	24	24	30	30	30	31

※JET(語学指導等を行う外国青年招致事業) KET(川越市姉妹都市交流事業) 現地(川越市在住外国人)

(3) 科学わくわくラーニングプログラム~③小・中・大学連携理科ふれあい事業

【令和4年度事業予定】

- ・理科の授業等に大学理系学部の教員・大学院生・大学生を派遣し、実験や観察を行い、児童生徒の興味・関心、意欲を醸成する。(3大学と連携し、各市立小・中学校長からの申請に基づき、必要に応じて派遣)
①授業内容に応じた実験・観察、発展的な実験・観察
②特別活動、総合的な学習の時間等における、児童生徒の興味・関心に応じた実験・観察

【令和3年度事業実績】

- ・新型コロナウイルス感染拡大防止のため中止した。

※令和4年度より、教育指導課から教育センターへ事務移管した。

委嘱学校研究等一覧

1. 川越市教育委員会研究委嘱校（2年目）

学校名	研究の内容	発表予定日	研究主題
①川越第一小学校	学力向上	11月11日(金)	自分の考えを持ち、自信をもって発信できる児童の育成 ～つなぐ～
②今成小学校	学力向上	11月11日(金)	学び合い・高め合い・鍛え合う児童の育成 ～学びかがやく指導を通して～
③霞ヶ関小学校	学力向上	11月11日(金)	主体的・対話的で深い学びの視点に立つ授業改善 ～情報端末の活用を通して～
④初雁中学校	学力向上	11月11日(金)	小中学校を通じた英語教育の充実 4技能5領域をバランスよく育成する英語教育 ～デジタル教科書・ICTを活用した指導法の工夫～

2. 川越市教育委員会研究委嘱校（1年目）

学校名	研究の内容	研究主題
①新宿小学校	学力向上	個別最適な学びと協働的な学びを実現する算数科授業 ～ICTの効果的な活用を通して～
②南古谷小学校	学力向上	自他を尊重し合い、よりよい生活づくりに主体的に参画する児童の育成 ～合意形成のよさを実感することのできる学級活動の充実～
③霞ヶ関南小学校	学力向上	児童一人一人が学ぶ喜びを実感できる授業づくり
④霞ヶ関東小学校	学力向上	友達と協力し、思考力・表現力を高め合う“太陽の子”を目指して ～「情報活用能力の育成」を図るICTの活用実践～
⑤広谷小学校	学力向上	集団の一員として、自ら考え、自ら活動する広谷っ子の育成 ～子供の思いを大切にしたい 特別活動の実践を通して～
⑥野田中学校	学力向上	学力向上＝授業改善×学級づくり ～課題解決に向けた話し合い活動の充実～
⑦寺尾中学校	学力向上	「主体的・対話的で深い学び」の視点からの授業改善 ～生徒一人ひとりの学ぶ意欲を引き出し、基礎学力の充実を図る工夫～
⑧霞ヶ関東中学校	学年・学級 経営	自主的・実践的な集団活動を通して、生徒一人一人の「生きる力」の育成 ～積極的な話し合い活動の充実～

※委嘱学校研究校は2年計画で行っている。

2年目の4校は令和3年度、令和4年度の委嘱学校研究校、1年目の8校は令和4年度からの委嘱学校研究校

3. 文科省委託事業（埼玉県教育委員会再委託事業）

学校名	事業名
中央小学校	学校安全総合支援事業（学校安全推進体制の構築）
泉小学校	
月越小学校	
今成小学校	
富士見中学校	

Ⅱ 学校教育 教育センター分室

5. 教育センター第一分室(リバーラ) Tel : 049-234-8333
教育センター第二分室 Tel : 049-224-7788

- (1) ①川越市立教育センター第一分室（リバーラ）
②川越市立教育センター第二分室
 - (2) 所在地 ①川越市的場2649-1（電話 049-234-8333・ファクス 049-234-8337）
②川越市宮下町1-19-12（電話 049-224-7788）
 - (3) 沿革
昭和39年 川越市教育相談室を川越小学校内に開設する。
昭和53年 中央小学校内に移設（川越小学校校舎改修のため）する。
昭和55年 初雁中学校内に移設（中央小学校校舎改修のため）する。
昭和56年 川越小学校内に移設（川越小学校新築に伴い）する。
昭和58年 電話相談室を川越小学校内に開設する。
平成元年 学校カウンセラー室を川越小学校内に開設する。
平成6年 学校適応指導教室を中央公民館内に開設する。
平成12年 川越市教育総合相談センター・リバーラを開設する。
平成15年 中核市移行に伴い、学校教育部教育研究所所管となる。
平成18年 いじめ相談直通電話を開設する。
平成22年 川越市立教育センター分室（リバーラ）に名称を変更する。
平成25年 いじめ相談電子窓口を開設する。
平成27年 いじめ相談直通電話を川越市立教育センターに移設する。
令和元年 川越市立教育センター分室（リバーラ）を教育センター第一分室（リバーラ）とし、あけぼの・ひかり児童園旧園舎に川越市立教育センター第二分室を設置する。
 - (4) 設置の目的
児童生徒の多様な悩み等に対して、本人、保護者及び教職員にその望ましい在り方や解決について援助し、不適応を改善するとともに、それぞれの人格の成長及び自己実現を図る。
 - (5) 教育相談の内容等
 - ① 相談内容
 - いじめ・不登校についての相談
 - 学習・発達についての相談
 - 言葉についての相談
 - 非行・問題行動についての相談
 - 友達等学校生活についての相談
 - 性格・行動・情緒についての相談
 - 療育・しつけ等についての相談
 - 就学に関する相談
 - ② 相談受理対象者
川越市内に居住する幼児児童生徒及びその保護者並びに川越市立学校教職員
 - ③ 相談日時
月曜日から金曜日（祝休日を除く）、（受付時間 午前9時～午後5時）
 - ④ 電話相談
月曜日から金曜日（祝休日を除く）、（受付時間 午前9時～午後4時）
 - ⑤ 教育支援室（つばさ教室）※小学生及び中学生対象教室
<開設日及び開設時間>
 - ・開設日 月曜日から金曜日（祝休日を除く）
 - ・開設時間 午前9時30分～午後3時<通室までの手順及び手続き>
 - ・直接または校長と相談のうえ申込み→面接相談→体験通室→通室申請→通室決定
 - ⑥ 教育支援室（小学生学習支援室）
<開設日及び開設時間>
 - ・開設日 月曜日から金曜日（祝休日を除く）
 - ・開設時間 午前9時～正午<通室までの手順及び手続き>
 - ・面接相談→体験通室→校長と相談のうえ申込→通室申請→通室決定
- (川越市立教育センターにおいて開設)
- ① いじめ相談直通電話
月曜日から金曜日（祝休日を除く）、（受付時間 午前9時～午後5時）
土曜日・日曜日・祝休日（12月29日～1月3日を除く）、（受付時間 午前9時～正午）
 - ② いじめ相談電子窓口
川越市公式ホームページから電子メールで相談する。

(1) 不登校対策の推進

【令和4年度事業予定】

- ・不登校児童生徒へのきめ細かな支援や対応として、「不登校児童生徒支援プラン」に基づき、さわやか相談員等の配置や学生支援員の派遣、教育支援室の充実、不登校サポートセミナーの開催等を実施する。
- ・社会福祉等の専門的な知識・経験を有するスクールソーシャルワーカーを活用するとともに、教育センター第二分室の活用を図る。

【令和3年度事業実績】

- ・臨床心理士を週1回、教育センター第一分室（リバーラ）に配置し、特に配慮を要する難しいケースについてより専門的な対応を実施できた。
- ・いじめ・不登校対策検討委員会において、不登校の長期化への対応に向けた校内研修用のスライド資料を作成し、活用について各市立小・中学校へ周知することができた。

(2) 教育相談の充実

【令和4年度事業予定】

- ・教育に関する悩みや心配等を抱えている保護者や小学生、中学生等の支援を行う。
- ・全市立中学校に配置している、さわやか相談員の活用を図り、不安や悩みをもつ生徒が相談しやすい教育相談体制を推進する。
- ・スクールカウンセラーや教育センター第一分室（リバーラ）の臨床心理士、スクールソーシャルワーカーなど、専門的な知識を有する人材を活用し、児童生徒、保護者に対する教育相談体制の充実を図る。

【令和3年度事業実績】

- ・リバーラにおける教育相談は、延べ3,681件あった。そのうち面接相談の件数は、3,315件、電話相談169件、いじめ相談直通電話26件、いじめ相談電子窓口2件、定期相談169件だった。臨床心理士の指導・助言を得ながら、より適切な相談活動を行うことができた。
- ・全市立中学校に1人ずつ配置したさわやか相談員が、児童生徒、保護者等延べ16,145人の相談に対応した。
- ・小・中学校に配置されているスクールカウンセラーが、児童生徒やその保護者への面接、教職員への助言など、併せて6,610回の相談を行った。

(3) 特別支援教育の充実

① 一人ひとりのニーズに応じた指導や支援の充実

【令和4年度事業予定】

- ・インクルーシブ教育システムの構築に向け、多様な学びの整備や児童生徒一人ひとりの教育的ニーズに応じた指導や支援の充実を図るため、学級運営支援員や特別支援教育支援員を配置するとともに、就学相談や特別支援教育に関する研修の充実に努める。

【令和3年度事業実績】

- ・各校からの報告によると、通常の学級に在籍する児童生徒の中で、いじめ及び不登校等生徒指導上の対応や、学習障害（LD）、注意欠如多動性障害（ADHD）、自閉症スペクトラム（ASD）などの発達障害等で個別の配慮や支援を必要としている児童生徒数は、年々増加している。通常の学級で配慮を要する児童数2,989人 通常の学級で配慮を要する生徒数1,056人。
- ・通常の学級で配慮を要する児童生徒や、各学校の実態に応じて2～4日の範囲で、学級運営支援員を配置した。
- ・特別支援学級でも通常の学級でも、個々の教育的ニーズに対応する児童生徒数は多い状況で、人的環境を整えることで、学校運営を支援することができた。

②就学支援の充実

【令和4年度事業予定】

- ・幼児や児童生徒のよりよい学びの場と支援の提供のため、各関係機関と情報交換を行い、就学支援委員会の意見をもとに、本人及び保護者との就学相談の一層の充実を図る。

Ⅱ 学校教育 教育センター分室

【令和3年度事業実績】

- ・就学相談が必要な児童生徒に対して、諸検査の実施や学校訪問による観察、就学前施設への聞き取り等を通して、状況を的確に把握し教育的ニーズに応じた就学先の意見を導き出した。
- ・就学支援委員会で出された意見と異なる就学先を希望する保護者に対しては、継続の相談を行い、教育的ニーズに応じた就学先を決定できるようにした。
- ・就学支援委員会実施回数 10回 就学相談実施人数 375人

③特別支援教育の理解・啓発の推進

【令和4年度事業予定】

- ・教職員に対する特別支援教育に係る研修を充実させ、特別支援教育への理解と啓発を図る。
- ・保護者・地域・関係機関向けのセミナーの開催や特別支援学級授業公開を積極的に行い、より多くの方への特別支援教育の理解に努める。

【令和3年度事業実績】

- ・特別支援教育に係る管理職等研修会、特別支援教育コーディネーター研修会、特別支援学級新担当教員研修会、特別支援学級の担当者養成研修会、通級指導教室担当者研修会等、特別支援に係る8つの研修を実施した。
- ・保護者向けセミナーは新型コロナウイルス感染拡大防止のため中止した。
- ・特別支援学級授業公開の参加人数 182人

さわやか相談室

(1) 川越市さわやか相談員の活動場所及び活動内容

- ① 活動場所…主に全市立中学校に設置されているさわやか相談室
- ② 活動内容…相談室における教育相談、小学校訪問、不登校児童生徒の家庭訪問など

(2) 相談内容

- ① いじめや不登校の問題をはじめ、友人関係や性格・行動等、児童生徒の心の悩みの相談
- ② 児童生徒のことで悩んでいる保護者の相談

(3) 相談日時

月曜日から金曜日（各学校の相談室で定めた時間）

学 校 名	さわやか相談室電話番号(直通)	学 校 名	さわやか相談室電話番号(直通)
川越第一中学校	223-8022	砂 中 学 校	246-1322
初 雁 中 学 校	225-8022	福 原 中 学 校	247-0022
富士見中学校	248-6722	大 東 中 学 校	247-1322
野 田 中 学 校	241-2322	大 東 西 中 学 校	248-1722
城 南 中 学 校	248-6822	霞ヶ関中学校	231-7322
芳 野 中 学 校	226-8722	霞ヶ関東中学校	232-0622
東 中 学 校	235-2622	霞ヶ関西中学校	233-3722
南古谷中学校	235-1722	川越西中学校	233-6622
高 階 中 学 校	243-2122	名 細 中 学 校	231-8822
高階西中学校	243-8122	鯨 井 中 学 校	233-6822
寺 尾 中 学 校	247-0522	山 田 中 学 校	226-5022

特別支援学級

1. 知的障害特別支援学級：知的な障害のある児童生徒を対象に設置 (小学校)

	学級数		
川越第一小学校	1	川 越 小 学 校	1
中 央 小 学 校	1	仙 波 小 学 校	1
武蔵野小学校	1	大 塚 小 学 校	1
泉 小 学 校	1	月 越 小 学 校	1
古 谷 小 学 校	1	南 古 谷 小 学 校	2
牛 子 小 学 校	1	高 階 小 学 校	1
高階南小学校	1	高階北小学校	2
高階西小学校	1	寺 尾 小 学 校	1
福 原 小 学 校	2	大 東 東 小 学 校	1
大東西小学校	1	霞ヶ関小学校	2
霞ヶ関南小学校	1	霞ヶ関北小学校	1
霞ヶ関西小学校	1	名 細 小 学 校	2
広 谷 小 学 校	1	山 田 小 学 校	1

(中学校)

学校名	学級数	学校名	学級数
初雁中学校	1	富士見中学校	2
城南中学校	1	東中学校	1
高階中学校	2	寺尾中学校	1
砂中学校	1	福原中学校	1
大東中学校	1	霞ヶ関中学校	1
霞ヶ関西中学校	1	名細中学校	1

2. 自閉症・情緒障害特別支援学級：自閉症や情緒に障害のある児童生徒を対象に設置
(小学校)

学校名	学級数	学校名	学級数
川越第一小学校	1	川越小学校	3
中央小学校	2	仙波小学校	2
武蔵野小学校	2	新宿小学校	1
大塚小学校	2	泉小学校	2
月越小学校	2	古谷小学校	2
南古谷小学校	2	牛子小学校	1
高階小学校	2	高階南小学校	1
高階北小学校	2	高階西小学校	2
寺尾小学校	1	福原小学校	2
大東東小学校	1	大東西小学校	1
霞ヶ関小学校	3	霞ヶ関南小学校	1
霞ヶ関北小学校	1	霞ヶ関東小学校	1
霞ヶ関西小学校	2	名細小学校	3
広谷小学校	1	山田小学校	2

(中学校)

学校名	学級数	学校名	学級数
川越第一中学校	1	初雁中学校	2
富士見中学校	2	城南中学校	1
東中学校	1	南古谷中学校	1
高階中学校	3	寺尾中学校	1
砂中学校	1	福原中学校	1
大東中学校	1	霞ヶ関中学校	1
霞ヶ関東中学校	1	霞ヶ関西中学校	1
名細中学校	2	山田中学校	1

3. 弱視特別支援学級：視覚障害のある児童を対象に設置

学校名	学級数
川越西小学校	1

通級指導教室

学校名	学級数	対象
川越小学校	4	通常の学級に在籍している言語や聴覚に軽度の障害がある児童
霞ヶ関小学校	2	
中央小学校	3	通常の学級に在籍している軽度の発達障害や情緒障害がある児童生徒
高階小学校	2	
霞ヶ関小学校	2	
名細小学校	1	
富士見中学校	2	
高階中学校	1	

特別支援学校

- 昭和39年4月 川越市立養護学校として開校（小学部、中学部、高等部を漸次拡張）
- 昭和47年4月 県立川越養護学校開校に伴い、小学部、中学部を県立に移管する。
- 平成22年4月 川越市立特別支援学校に名称変更（現在の対象は、高等部のみになっている。）

6. 市立川越高等学校 Tel : 049-243-0800

- (1) 名称 川越市立川越高等学校
- (2) 所在地 旭町2-3-7 (電話 049-243-0800・ファクス 049-247-6828)
- (3) 沿革

市立川越高等学校は、平成14年度に川越商業高等学校から校名変更し、同時に普通科・情報処理科・国際経済科の3学科に再編を行った。

普通科では、ここ数年、大学・短大の現役進学率が65%前後となり、商業系学科では「川商」創立から97年の歴史と伝統を活かし、引き続き専門資格の高い取得率と進学・就職実績を上げている。

卒業生は2万6千人を超えており、さまざまな分野で活躍をしている。

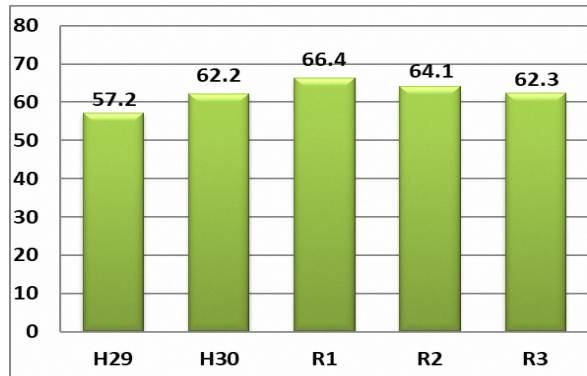
(1) 進路希望の実現

【令和4年度活動予定】

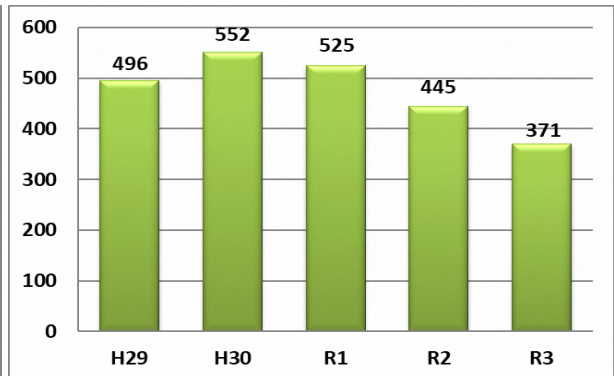
- ・平成24年度の1年生から導入したすべての学科の35人少人数学級編制及び入学者選抜における「地域特別選抜」を引き続き実施する。
- ・3年生では進路希望に合わせた科目を選択し、一人一人にきめ細かな学習指導を実施する。

【令和3年度活動実績】

進路指導実績 (下グラフ：普通科の大学・短大進学率)



検定試験1級合格者数



○主な進学先 (令和4年3月実績)

電気通信大、東京理科大、立教大、法政大、中央大、青山学院大、明治学院大、武蔵大、成蹊大、獨協大、日本大、東洋大、駒澤大、専修大、芝浦工業大、明星大、工学院大、武蔵野大、東京経済大、東京家政大、文教大、近畿大、埼玉医科短大、大妻女子短大、他

検定種目(8種)：簿記、情報処理(ビジネス情報・プログラミング)、ビジネス文書、ビジネス計算、英語、商業経済、珠算

○主な就職先 (令和4年3月卒)

東京地方検察庁、防衛省、警視庁、埼玉県庁、埼玉県警察、川越市役所、川口市役所、朝霞市役所、(株)東和銀行、埼玉縣信用金庫、飯能信用金庫、西武鉄道(株)、(株)西武プロパティーズ、東洋水産(株)、全薬工業(株)、(株)シード、ちふれホールディングス(株)、日本梱包運輸倉庫(株)、日本ホテル(株)、(株)丸広百貨店、他

(2) 部活動の充実

【令和4年度活動予定】

- ・文化部と運動部で合計33部が、より高い水準をめざして活発に活動を続けている。生徒が主体性を持ち積極的に活動できるよう、充実した指導を行っていく。

【令和3年度活動実績】

ア 運動部

① 野球部

令和3年度秋季埼玉県高等学校野球大会 2回戦出場

②バレーボール部（女子）

関東高等学校バレーボール大会 出場
 第76回国民体育大会ビーチバレーボール競技 埼玉県予選 優勝
 （コロナの影響により本大会中止）
 全日本バレーボール高等学校選手権大会埼玉県予選 ベスト8

③バスケットボール部（女子）

関東高等学校体育大会 埼玉県予選 優勝（関東高等学校バスケットボール大会 出場）
 全国高等学校総合体育大会 埼玉県予選 準優勝
 全国高等学校バスケットボール選手権大会（ウィンターカップ）埼玉県予選 ベスト16

④ソフトボール部

全国高等学校総合体育大会 埼玉県予選 ベスト8
 令和3年度新人大会兼全国高等学校選抜大会埼玉県予選 ベスト16

⑤体操部

埼玉県高等学校体操競技新人大会 男子団体 総合6位
 女子団体 総合6位

⑥チアダンス部

全日本チアダンス選手権大会 関東予選大会 P o m部門 高校生L a r g e編成 1位
 全日本チアダンス選手権大会 決勝大会 P o m部門 高校生L a r g e編成 2位

⑦柔道部

全国高等学校総合体育大会 埼玉県予選 女子個人 3位

⑧山岳部

全国高等学校選抜スポーツクライミング選手権大会 地区新人戦
 クライミング競技 2位（全国高等学校選抜スポーツクライミング選手権大会 出場）

イ 文化部

①写真部

第40回埼玉県高等学校写真連盟写真展・・・優良賞1名、奨励賞3名
 第45回全国高等学校総合文化祭（和歌山大会）・・・1名県代表に選出
 第38回埼玉県高等学校総合文化祭写真展・・・奨励賞1名

②O A部

埼玉県高等学校ワープロ競技大会 団体の部 2位
 個人の部 優勝、3位
 （全国高等学校ワープロ大会 出場）

③吹奏楽部

埼玉県吹奏楽コンクール地区大会高校Aの部 銀賞

（3）中高連携の推進

【令和4年度活動予定】

- ・川越市の教育の一層の充実を図るため、ICTを活用し特定の学校と連携を進めるのではなく、希望する中学校との校種間連携を進めていく。

【令和3年度活動実績】

- ・研究委嘱校の福原中とICTを活用しオンラインで生徒の意見交換が図れた。

1. 地域教育支援課 Tel : 049-224-6086

(1) 青少年教育

①ジュニアリーダースクール

【令和4年度事業予定】

- ・子ども会の基礎的な理論・活動展開の在り方・実技指導の方法等を継続的に学習することにより、子ども会ジュニアリーダーとして必要な知識、技能を身に付け、川越市ジュニアリーダースクラブの一員として活躍できる青少年を育成する。

【令和3年度事業実績】

- ・新型コロナウイルス感染拡大防止のため中止した。

②育成者研修会

【令和4年度事業予定】

- ・子ども会育成者としての資質向上と単位子ども会活動の振興を図る。

【令和3年度事業実績】

- ・新型コロナウイルス感染拡大防止のため中止した。

③棚倉町交流事業※令和元年度より休止

- ・友好都市交流事業に参加することにより、他県の環境に親しみ、視野を広め協調性・自主性を育て健全なる成長に資する。

④子ども会かるた大会

【令和4年度事業予定】

- ・子ども会員が一堂に集まり、「かわごえ郷土カルタ」を活用して「5つのめあて」をもとに競技を行い、交流を深める。本年度は新型コロナウイルス感染症に配慮し、団体戦は実施せず個人戦のみの大会とする。なお、上位者は川越市代表として、彩の国21世紀郷土かるた県大会へ出場する。

【令和3年度事業実績】

- ・新型コロナウイルス感染拡大防止のため中止した。

⑤子ども会育成会補助金交付事業

【令和4年度事業予定】

- ・市内の子ども会育成団体の自主性を尊重しつつ相互の連絡協調を図り、その向上発展を期するため、川越市子ども会育成団体連絡協議会が行う事業に対して補助金を交付する。
- ・補助対象団体：川越市子ども会育成団体連絡協議会

【令和3年度事業実績】

- ・加盟団体数 26団体 会員数 26,072人

⑥川越市校区子ども会育成団体事業補助金

【令和4年度事業予定】

- ・子ども会、育成会会員の資質向上を図るため、校区子ども会育成団体が行う事業に対して補助金を交付する。
- ・補助対象団体：川越市校区子ども会育成団体

【令和3年度事業実績】

- ・補助団体数 25団体 会員数 24,777人

(2) 家庭教育

①PTA運営講座

【令和4年度事業予定】

- ・小、中学校PTA常置委員の研修を深めて、PTA活動の充実、推進を図り、各PTAの行う常置委員会活動の向上発展を期して指導者の養成を図る。

【令和3年度事業実績】

- ・新型コロナウイルス感染拡大防止のため中止した。

②PTA家庭教育学級の運営支援

【令和4年度事業予定】

○PTA家庭教育学級運営講座

- ・保護者自らが家庭教育の意義や役割を学習する講座を企画・運営し、その内容・知識を習得させることで、保護者の企画力及び家庭の教育力の向上を図る。

開催日 4月20日 参加者数 77人

○PTA家庭教育学級講師謝金支援

- ・PTA家庭教育学級が充実したものとなるよう講師謝金を負担することで財政的支援を行う。

【令和3年度事業実績】

○PTA家庭教育学級運営講座

- ・開催日 4月15日 参加者数 50人

③子ども情報誌発行

【令和4年度事業予定】

- ・子どもたちの休日における体験活動を豊かにするため、「かわごえし子ども情報誌小江戸探検隊」を編集協力員（市民）の協力により発行し、川越市立小学校の児童の全家庭に配布する。

【令和3年度事業実績】

- ・かわごえし子ども情報誌第49号を発行した。（合計14,855部発行）

④高校説明会

【令和4年度事業予定】

- ・進路指導及び進路選択の参考に資するため、埼玉県内の高等学校のうち、川越市内中学生の進学者数の上位校を招き、生徒募集要項、教育方針、部活動及び学校内の様子、卒業生の進路状況等について、保護者を対象に説明していただく。

【令和3年度事業実績】

- ・新型コロナウイルス感染拡大防止のため中止した。

⑤ P T A 研究集会

【令和4年度事業予定】

- ・各学校、P T Aの活動の成果や諸問題について、川越市P T A連合会の活動目標・方針に基づき、自主的に研究討議しP T A活動の充実を図る。

【令和3年度事業実績】

- ・新型コロナウイルス感染拡大防止のため中止した。

⑥ P T A 講演会

【令和4年度事業予定】

- ・児童生徒の健全な成長における家庭教育の役割と家庭での望ましい対応のあり方について理解を深める。

【令和3年度事業実績】

- ・開催日 12月8日 参加者数 80人

⑦ 親の学習講座

【令和4年度事業予定】

- ・多くの保護者が集まる効果的な機会を活用して「親が親として育ち、力をつけるための学習」を実施し、家庭の教育力の向上を図る。

【令和3年度事業実績】

- ・実施校数 26校 参加者数 2,167人（市費講師未派遣校6校 参加者数445人を含む）

⑧ 幼・保・高家庭教育講座

【令和4年度事業予定】

- ・子どもの年齢に応じた子育て・しつけの方法についての講話や、親同士の意見交換など、保護者に家庭での教育を見直してもらうための学習情報・学習機会を提供し、保護者と子どもが共に育ち合う環境づくりを進める。

【令和3年度事業実績】

○川越市立川越高等学校

- ・実施日 5月25日
- ・内 容 「保護者のための進路説明会」
- ・参加者数 96人

○幼稚園・保育園

- ・新型コロナウイルス感染拡大防止のため中止した。

⑨ P T A 連合会補助金交付事業

【令和4年度事業予定】

- ・川越市 P T A 連合会会員の意識高揚を図るとともに、青少年の健全育成を図るため、連合会が行う事業に対し、予算の範囲内において補助金を交付する。
- ・補助対象団体：川越市 P T A 連合会
- ・加盟団体数 54 団体 会員数 23,970 人

【令和3年度事業実績】

- ・加盟団体数 54 団体 会員数 23,859 人

(3) 川越子どもサポート推進

子どもサポート事業

【令和4年度事業予定】

- ・子どもたちの豊かな人間性や社会性など「生きる力」を育むため、学校、家庭、地域及び社会教育施設が連携・協力し、人と人のネットワークを構築しながら、地域社会が一体となって、子どもたちのさまざまな活動を支援する。
- ・放課後に、地域住民等の参画を得て、学習や体験・交流活動を通じ、子どもたちが地域の中で安全・安心に過ごす放課後子供教室について、試行的実施の検証結果を踏まえ、地域の実情に合わせて推進します。
- ・①川越市子どもサポート本部会議 ②子どもサポート発表会 ③各地区サポート委員会の活動(地域の特色を生かした事業・学校応援団事業) ④子どもサポートコンクール「小江戸見つけ隊」作品展 ⑤「学校・家庭・地域の連携」に関わる研修会 ⑥川越子どもサポート新聞「ひと、ホット、ほっと！」の配布 ⑦放課後子供教室の実施

【令和3年度事業実績】

①川越市子どもサポート本部会議

- ・子どもサポートに関する共通認識と情報交換、子どもサポートに関する総合的な啓発、各地区子どもサポート委員会の支援と調整、今後の学校・家庭・地域連携推進について等の協議を行った。
- ・開催日 5月25日、7月20日、11月19日
- 開催回数 3回 ※第4回は新型コロナウイルス感染拡大防止のため、中止した。

②子どもサポート発表会

新型コロナウイルス感染拡大防止のため、紙面開催とした。

③各地区サポート委員会の活動(地域の特色を生かした事業・学校応援団事業)

- ・各地区サポート委員会数 14 団体
- ・関係施設等 公民館 18 館 図書館 4 館 美術館 1 館 博物館 1 館
中学校 22 校 小学校 32 校 その他 2 校
- ・事業数 63 回 延べ参加者数 3,722 人

④子どもサポートコンクール「小江戸見つけ隊」作品展

- ・小学校低学年部門（小学校1年生～3年生）、小学校高学年部門（小学校4年生～6年生）、中学生部門（中学校1年生～3年生）で募集
- ・絵画、作文、新聞の作品を募集
- ・出品数 小学校低学年の部393点、小学校高学年の部346点、中学生の部29点、計768点

⑤「学校・家庭・地域の連携」に関わる研修会

- ・教職員と保護者・地域が共通理解することにより、学校・家庭・地域が連携し、地域ぐるみの教育が進められるよう、オンライン研修を行った。
- ・実施日 11月24日（水）10:00～11:30
- ・内容 「学校・家庭・地域の連携」
- ・参加者数 63名（小学校：30名 中学校：21名 特別支援学校1名 市立高校1名 学校運営協議会委員7名 子どもサポート委員3名）

⑥川越子どもサポート新聞「ひと、ホット、ほっと！」の配布

- ・各地区におけるサポート事業の取組の様子や本事業に係る会議や研修等の内容を各小中学校、公民館、関係機関に配布し、子どもサポート事業の啓発に努めた。
- ・テーマ：「地域の人（ひと）との温か（ホット）なふれあいを通して、心温まる（ほっとする）体験を子どもたちに！」
- ・内容：7月、10月、12月、3月の年4回発行。
テーマカラーのオレンジ色の用紙に印刷。

⑦放課後子供教室の試行的実施

- ・子どもたちが放課後を安全・安心に過ごし、多様な体験や活動ができるよう、地域住民等の参画を得て、学習や体験・交流活動を行う放課後子供教室を試行的に実施した。
- ・芳野小学校 実施回数7回 延べ参加者数38人
- ・大東東小学校 実施回数19回 延べ参加者数918人
- ・福原小学校 実施回数11回 延べ参加者数171人
- ・川越小学校 実施回数5回 延べ参加者数140人

（4）人権教育

①人権教育推進協議会

【令和4年度事業予定】

- ・よりよい地域社会づくりに寄与するための人権教育の振興を図る。

【令和3年度事業実績】

- ・開催日 5月11日、7月26日、9月29日 開催回数 3回

②人権教育実践報告会

【令和4年度事業予定】

- ・保育園、小学校、中学校、高等学校、特別支援学校、公民館等の日頃の人権教育の実践報告に基づき意見交換を行い、人権教育の一層の充実に資する。

【令和3年度事業実績】

- ・新型コロナウイルス感染拡大防止のため、会場開催は中止とし「川越市の人権教育」に実践報告を掲載する書面開催とした。

③PTA・子ども会育成会人権啓発フィルム研修会

【令和4年度事業予定】

- ・同和問題をはじめとするさまざまな人権問題について正しく理解するとともに、人権を尊重する教育の重要性について認識を深める。各PTA及び子ども会育成会における人権教育の推進に資する。

【令和3年度事業実績】

- ・新型コロナウイルス感染拡大防止のため中止した。

④公民館人権教育指導者養成講座事業

【令和4年度事業予定】

- ・人権についての正しい理解を深め、日常生活の中で人権を尊重した生き方ができるように、また、各種団体及び各家庭に一人ずつの人権問題解決のための指導者を育成する。

【令和3年度事業実績】

- ・18公民館で実施 63講座 参加者数 1,265人

⑤小堤集会所事業

【令和4年度事業予定】

- ・集会所周辺住民の自主的組織的教育活動を助長し、教育・文化水準の向上を図る。
- ・集会所の利用を通して、集会所周辺住民の人権問題に対する正しい理解と人権意識の高揚を図る。
- ・地域住民相互の交流を通して、よりよい人間関係を醸成する。

【令和3年度事業実績】

- ・カラオケ教室 4回 ・習字教室 20回 ・指導者養成講座 5回
- ・女性講座、成人講座、フレンドスクール、高齢者講座、普通救命講習会は新型コロナウイルス感染拡大防止のため中止した。

⑥小堤集会所ふれあいまつり

【令和4年度事業予定】

- ・集会所事業における各教室・講座で得られた学習成果を互いに発表し合い、広く大勢の人に集会所事業への関心を持っていただくとともに、相集い、相和して楽しいひとときを持ち、ふれあいの輪を広げていく。

【令和3年度事業実績】

- ・新型コロナウイルス感染拡大防止のため中止した。

⑦人権教育推進事業委嘱

【令和4年度事業予定】

- ・公民館、学校、当該PTAを一単位として公民館区全体で人権教育に取り組むように、毎年公民館3～4館と学校10～11校を指定し、市内全域に順次委嘱する。

【令和3年度事業実績】

- ・(小学校) 古谷、高階、高階北、霞ヶ関、霞ヶ関南、霞ヶ関西
- ・(中学校) 東、高階、霞ヶ関、霞ヶ関西
- ・(公民館) 古谷、高階、霞ヶ関、霞ヶ関西

⑧啓発資料作成委員会

【令和4年度事業予定】

- ・人権教育啓発資料の充実を図り、資料活用による人権教育啓発活動の推進に寄与する。

【令和3年度事業実績】

- ・開催日 5月19日、8月4日、8月23日、10月8日、10月20日、1月21日
- 開催回数 6回

⑨人権作文・標語・絵画公募事業

【令和4年度事業予定】

- ・人権作品(作文・標語・絵画)の制作への取組を通して、児童生徒の人権への関心を高め、自らの生き方を考えさせる。

【令和3年度事業実績】

- ・応募作品数 人権作文 226点 人権絵画 339点

⑩人権文集「あけぼの」作成事業

【令和4年度事業予定】

- ・子どもたちから寄せられた人権作品を広く紹介し、より多くの人の人権意識の高揚を図る。

【令和3年度事業実績】

- ・発行部数 3,000部 配布対象 市立各学校、保育園、公民館等

⑪人権カレンダー作成事業

【令和4年度事業予定】

- ・しおり形式のカレンダーに児童生徒の人権標語と絵画を掲載し、全保護者及び市内公共施設での希望配布を通して、市民の人権意識の高揚を図る。

【令和3年度事業実績】

- ・発行部数 40,000部 配布対象 市立各学校、保育園保護者、各公共施設

⑫「いのち・こころを大切にする絵画展」開催

【令和4年度事業予定】

- ・子どもたちから寄せられた人権絵画を広く紹介し、より多くの人の人権意識の高揚を図る。

【令和3年度事業実績】

- ・開催日 12月3日～5日 会場 川崎市立美術館
- ・参観者数 379人(3日間)

(5) 公民館建設

① (仮称) 西公民館建設推進

【令和4年度事業予定】

- ・ (仮称) 西公民館建設に係る調査研究。

② 霞ヶ関北公民館整備推進

【令和4年度事業予定】

- ・ 霞ヶ関北公民館の移転整備に係る基本設計。

【令和3年度事業実績】

- ・ 霞ヶ関北公民館の移転予定地の地質調査を一部実施した。

(6) その他の事業

① 社会教育委員協議会

【令和4年度事業予定】

- ・ 社会教育に関する諸計画の立案、教育委員会の諮問の対応や必要な研究調査を行うため、定時又は臨時に開く会議であり、定例会を年6回程度予定している。

【令和3年度事業実績】

- ・ 開催日 5月20日、7月8日、8月(書面開催)、11月5日、1月(書面協議)、
3月28日
開催回数 6回

② 障害者対応事業研修会

【令和4年度事業予定】

- ・ 社会教育に携わる市職員を対象に、障害者に対応できる事業を実施するにあたり、障害者を理解するための研修会を開催し、障害者が広く参加することのできる事業の充実を図る。

【令和3年度事業実績】

- ・ 開催日 10月11日～11月19日(書面開催) 受講者数 13人

③ 社会教育主事研修派遣

【令和4年度事業予定】

- ・ 国立教育政策研究所社会教育実践研究センター実施の社会教育主事講習に職員を派遣する。

【令和3年度事業実績】

- ・ 派遣者数 1名

【令和4年度川越市公民館運営方針】

【目 標】

生涯の各時期における課題や現代的・社会的課題の学習機会の提供に努め、市民の学習活動を支援するとともに、地域コミュニティの形成と地域の教育力の向上を目指します。また、単独公民館と市民センター併設公民館とが連携し、共同で実施する事業の充実を図ります。併せて、市民の身近な社会教育施設として、誰もが気軽に利用できる施設運営を行います。

【方 針】

目標達成のために、次のことに取り組みます。

1. 地域の教育力の向上のための取組を進めます。
2. ライフステージに応じた学習機会及び現代的・社会的課題に対応した学習機会の充実のための事業を実施します。
3. 公民館の運営体制の整備・充実を目指します。
4. 公民館の施設設備の整備・充実を図ります。

【重点事業】

1. 地域の教育力の向上のための事業

- (1) 地域の教育活動の支援
- (2) 公民館登録グループの育成・支援
- (3) 公開講座や公民館まつりの推進

2. ライフステージに応じた学習機会及び現代的・社会的課題に対応した学習機会の充実

○全館共通

- (1) 青少年教育の充実
- (2) 家庭教育の充実
- (3) 高齢者教育の充実

○単独公民館（中央・南・北・高階南・大東南・霞ヶ関西・伊勢原公民館）

・単独公民館を基幹とし、併設公民館においても展開することとする。

- (1) 人権学習の充実
- (2) 環境学習の充実
- (3) 情報学習の充実

○併設公民館（芳野・古谷・南古谷・高階・福原・大東・霞ヶ関・霞ヶ関北・川鶴・名細・山田公民館）

- (1) 地域学習講座の実施
- (2) 地域の課題発見・解決のための取組の実施

3. 公民館の運営体制の整備・充実

- (1) 各館の目標を設定し、地域の実情に合った事業の実施
- (2) 公民館運営協力委員制度等を活用し、公民館事業を自己点検・評価
- (3) 公民館職員研修の充実

4. 公民館の施設設備の整備・充実

- (1) 計画的な修繕・改修工事の実施
- (2) 公民館施設設備の充実

市内公民館（18館1分館1分室）

（令和4年4月1日現在）

施設名	所在地	電話	ファクス	建築年度
中央公民館	三久保町18-3	222-1394	226-2006	昭和44
中央公民館分室	六軒町2-15-1	224-1343	224-1343	昭和14（移築）
さわやか活動館	的場2649-1	237-4890	237-4891	平成12（改築）
南公民館	新宿町1-17-17	243-0038	240-1968	平成26
北公民館	氷川町107	222-1400	229-1210	平成3
芳野公民館	北田島119-2	222-1873	229-1211	昭和44
古谷公民館	古谷上3830-2	235-1834	230-1020	昭和45
南古谷公民館	今泉371-1	235-1519	230-1021	昭和51
高階公民館	藤間27-1	242-6064	240-1751	平成19
高階南公民館	藤原町23-7	245-3581	240-1752	昭和55
福原公民館	今福481-3	242-5005	240-1753	昭和53
大東公民館	豊田本5-16-1	243-0022	240-1754	平成26
大東南公民館	南台3-4-3	242-0498	240-1755	昭和59
霞ヶ関公民館	笠幡177-1	231-1009	239-1086	昭和51
霞ヶ関西公民館	笠幡3001-12	227-6551	227-6710	平成30
霞ヶ関北公民館	的場北1-18-6	231-4455	239-1087	昭和49
伊勢原公民館	伊勢原町5-1-1	237-5676	237-5677	平成13
川鶴公民館	川鶴2-8-3	233-9306	239-1088	昭和63
名細公民館	小堤662-1	231-0001	239-1166	平成21
山田公民館	山田161-7	224-4194	229-1212	昭和46

公民館利用状況（令和3年度）

利用区分 公民館名	貸 館													
	1号		2号		3号		4号		5号		その他		合計	
	件数	人数	件数	人数	件数	人数	件数	人数	件数	人数	件数	人数	件数	人数
中央	106	2,822	320	5,129	659	8,896	16	405	0	0	3,445	36,967	4,546	54,219
分室	-	-	-	-	-	-	-	-	-	-	-	-	-	-
さわやか	2	96	111	2,180	369	4,949	22	158	0	0	2,424	28,247	2,928	35,630
南	964	59,277	354	6,028	449	6,746	75	1,134	0	0	1,600	19,284	3,442	92,469
北	109	1,571	155	2,909	724	10,639	11	514	0	0	1,023	11,115	2,022	26,748
芳野	13	948	77	1,394	163	1,520	0	0	0	0	208	2,043	461	5,905
古谷	29	1,564	76	1,620	143	2,006	1	80	0	0	300	3,457	549	8,727
南古谷	41	2,874	326	7,165	278	4,678	1	25	0	0	598	5,161	1,244	19,903
高階	82	11,502	370	13,622	866	14,587	41	1,093	0	0	2,372	25,735	3,731	66,539
高階南	126	5,752	178	4,108	1,074	18,796	6	140	0	0	1,305	17,331	2,689	46,127
福原	44	2,793	240	4,354	212	3,162	0	0	3	35	586	11,806	1,085	22,150
大東	79	3,269	216	7,806	478	6,459	21	309	0	0	2,141	30,671	2,935	48,514
大東南	14	3,925	69	973	757	13,360	6	86	0	0	1,173	16,755	2,019	35,099
霞ヶ関	42	2,146	88	1,555	698	12,398	6	33	0	0	577	5,426	1,411	21,558
霞ヶ関西	39	830	67	1,404	89	1,078	0	0	0	0	462	5,376	657	8,688
霞ヶ関北	128	2,626	440	8,339	907	12,867	9	42	0	0	687	5,668	2,171	29,542
伊勢原	58	1,211	210	3,371	452	7,451	11	76	0	0	1,586	18,067	2,317	30,176
川鶴	15	2,329	170	4,574	309	5,432	3	7	0	0	1,545	16,572	2,042	28,914
名細	18	3,369	258	4,255	1,059	17,363	28	641	0	0	1,703	21,543	3,066	47,171
山田	37	312	187	2,963	176	2,211	0	0	0	0	441	3,910	841	9,396
霞ヶ関北小特別教室	19	568	63	2,053	49	1,215	0	0	0	0	705	14,433	836	18,269
合計	1,965	109,784	3,975	85,802	9,911	155,813	257	4,743	3	35	24,881	299,567	40,992	655,744

※新型コロナウイルス感染拡大防止のため令和3年4月1日から10月24日まで夜間帯（19時以降）の新規予約停止。

※平成31年4月1日から中央公民館分室は老朽化等のため貸出停止、霞ヶ関西公民館は新規開設。

※（利用区分による使用料の減免）

1号 川越市が直接使用するとき 免除

2号 社会教育法に定める公民館事業と同等な事業を行う機関が使用するとき 免除

3号 社会教育法に定める公民館事業と同等な事業を行う団体が使用するとき 7割を上限に減額

4号 川越市を除く他の公共団体又は公共的団体が前3号に掲げるもの以外の目的に使用するとき 7割を上限に減額

5号 前各号に定めるもののほか、管理者が必要と認めるとき 5割を上限に減額

その他 前各号に当てはまらない一般利用 減免なし

Ⅲ 社会教育 公民館

主催事業実施状況（令和3年度）

施策 公民館	ライフステージにおける課題の学習																		人権学習の推進		
	少年教育の充実			青年教育の充実			家庭教育の充実			成人教育の充実			高齢者教育の充実			合計					
	事業数	事業回数	参加者延べ人数	事業数	事業回数	参加者延べ人数	事業数	事業回数	参加者延べ人数	事業数	事業回数	参加者延べ人数	事業数	事業回数	参加者延べ人数	事業数	事業回数	参加者延べ人数	事業数	事業回数	参加者延べ人数
中央	3	5	27	1	6	58	3	12	175	4	9	61	1	4	183	12	36	504	0	0	0
南	0	0	0	0	0	0	7	24	448	3	13	180	0	0	0	10	37	628	1	1	9
北	3	5	113	0	0	0	4	19	101	3	5	46	2	15	586	12	44	846	4	4	72
芳野	0	0	0	0	0	0	1	8	74	1	2	7	1	7	78	3	17	159	1	1	9
古谷	0	0	0	0	0	0	0	0	0	1	1	12	1	7	76	2	8	88	1	1	16
南古谷	0	0	0	1	3	19	2	10	132	0	0	0	2	5	111	5	18	262	1	1	19
高階	0	0	0	0	0	0	1	5	57	0	0	0	1	6	193	2	11	250	1	1	75
高階南	1	3	28	0	0	0	2	13	103	1	2	23	1	4	125	5	22	279	0	0	0
福原	1	1	19	0	0	0	1	9	22	0	0	0	1	3	111	3	13	152	1	1	30
大東	2	117	168	0	0	0	1	6	44	0	0	0	1	3	142	4	126	354	0	0	0
大東南	4	15	105	0	0	0	3	29	371	10	12	179	1	10	460	18	66	1,115	2	2	62
霞ヶ関	0	0	0	0	0	0	1	8	45	2	7	91	1	5	81	4	20	217	0	0	0
霞ヶ関西	5	10	153	0	0	0	2	12	162	2	12	200	2	9	282	11	43	797	3	5	79
霞ヶ関北	1	1	11	1	2	24	2	8	77	0	0	0	1	2	23	5	13	135	0	0	0
伊勢原	0	0	0	0	0	0	2	8	127	4	7	127	1	10	189	7	25	443	0	0	0
川鶴	1	3	34	1	7	53	1	5	42	0	0	0	1	10	286	4	25	415	0	0	0
名細	0	0	0	0	0	0	2	8	47	0	0	0	1	1	17	3	9	64	0	0	0
山田	0	0	0	1	2	27	2	4	33	0	0	0	1	7	70	4	13	130	2	2	13
合計	21	160	658	5	20	181	37	188	2,060	31	70	926	20	108	3,013	114	546	6,838	17	19	384

施策 公民館	地域の教育力の向上																				
	地域教育活動の支援事業			登録グループ公開講座			青少年を育てる地区会議						子どもサポート委員会						市民講座		
							事業			事務援助			事業			事務援助					
事業数	事業回数	参加者延べ人数	事業数	事業回数	参加者延べ人数	事業数	事業回数	参加者延べ人数	事業数	事業回数	参加者延べ人数	事業数	事業回数	参加者延べ人数	事業数	事業回数	参加者延べ人数	事業数	事業回数	参加者延べ人数	
中央	4	22	245	2	2	14	0	0	0	0	0	0	0	0	0	1	5	72	7	37	372
南	0	0	0	4	10	90	0	0	0	0	0	0	0	0	0	1	5	45	0	0	0
北	0	0	0	2	8	79	0	0	0	0	0	0	2	3	486	1	5	102	3	27	247
芳野	0	0	0	0	0	0	0	0	0	1	1	52	1	1	21	1	7	126	0	0	0
古谷	0	0	0	0	0	0	0	0	0	1	2	45	0	0	0	1	1	54	1	6	85
南古谷	2	3	146	1	3	7	0	0	0	1	9	196	2	3	150	1	9	132	0	0	0
高階	2	13	170	3	3	5	1	1	14	1	5	42	0	0	0	0	0	0	3	16	123
高階南	3	30	213	2	3	18	0	0	0	0	0	0	0	0	0	1	3	61	1	3	31
福原	0	0	0	0	0	0	1	2	31	1	7	115	1	2	94	1	4	71	0	0	0
大東	6	61	491	1	1	15	0	0	0	1	9	121	1	1	10	1	3	99	1	4	30
大東南	6	45	213	4	6	37	0	0	0	0	0	0	0	0	0	0	0	0	0	0	0
霞ヶ関	0	0	0	0	0	0	0	0	0	1	3	53	0	0	0	1	3	50	0	0	0
霞ヶ関西	2	2	78	2	4	85	0	0	0	0	0	0	0	0	0	0	0	0	1	5	40
霞ヶ関北	0	0	0	4	4	71	1	1	32	1	3	58	0	0	0	0	0	0	3	14	112
伊勢原	2	5	51	0	0	0	0	0	0	0	0	0	1	4	16	1	8	90	3	25	192
川鶴	0	0	0	0	0	0	0	0	0	1	1	19	0	0	0	1	10	106	1	7	56
名細	2	14	277	7	17	173	0	0	0	1	2	29	3	3	515	1	4	99	0	0	0
山田	1	1	8	0	0	0	0	0	0	1	3	102	2	3	52	1	12	136	0	0	0
計	30	196	1,892	32	61	594	3	4	77	11	45	832	13	20	1,344	14	79	1,243	24	144	1,288

現代的課題の学習																				
女性学級			ボランティア養成			環境学習の充実			情報学習の充実			地域に関する学習の推進			地域課題解決			合計		
事業数	事業回数	参加者延べ人数	事業数	事業回数	参加者延べ人数	事業数	事業回数	参加者延べ人数	事業数	事業回数	参加者延べ人数	事業数	事業回数	参加者延べ人数	事業数	事業回数	参加者延べ人数	事業数	事業回数	参加者延べ人数
0	0	0	2	9	102	2	10	208	5	9	67	1	3	75	1	4	244	11	35	696
0	0	0	0	0	0	4	44	256	1	1	5	0	0	0	1	1	9	7	47	279
0	0	0	1	3	16	4	10	122	6	10	146	2	4	162	1	3	30	18	34	548
1	6	75	0	0	0	1	1	9	0	0	0	1	1	20	0	0	0	4	9	113
1	6	87	0	0	0	0	0	0	2	3	29	0	0	0	0	0	0	4	10	132
0	0	0	0	0	0	0	0	0	2	2	24	0	0	0	1	1	24	4	4	67
0	0	0	0	0	0	0	0	0	1	1	13	1	3	67	0	0	0	3	5	155
1	1	16	0	0	0	1	1	13	2	3	39	1	2	25	1	1	26	6	8	119
1	5	27	0	0	0	1	1	7	1	1	12	0	0	0	1	1	22	5	9	98
0	0	0	1	1	7	0	0	0	0	0	0	1	1	20	0	0	0	2	2	27
0	0	0	1	1	7	1	1	16	1	2	37	1	3	29	2	11	129	8	20	280
0	0	0	0	0	0	0	0	0	0	0	0	0	0	0	0	0	0	0	0	0
0	0	0	0	0	0	4	4	111	1	2	18	1	3	80	3	8	122	12	22	410
1	3	28	0	0	0	0	0	0	0	0	0	0	0	0	0	0	0	1	3	28
0	0	0	0	0	0	0	0	0	3	3	33	1	3	47	0	0	0	4	6	80
0	0	0	1	1	25	0	0	0	0	0	0	1	5	20	1	7	121	3	13	166
1	3	39	0	0	0	0	0	0	2	3	28	0	0	0	1	2	28	4	8	95
0	0	0	0	0	0	0	0	0	1	1	20	1	2	40	0	0	0	4	5	73
6	24	272	6	15	157	18	72	742	28	41	471	12	30	585	13	39	755	100	240	3,366

地域の教育力の向上													会議等			総計		
その他事務援助			合計						うち事務援助									
事業数	事業回数	参加者延べ人数	事業数	事業回数	参加者延べ人数	事業数	事業回数	参加者延べ人数	回数	事業回数	参加者延べ人数	事業数	事業回数	参加者延べ人数	事業数	事業回数	参加者延べ人数	
1	3	54	15	69	757	13	61	631	2	8	126	4	11	191	42	151	2,148	
1	6	63	6	21	198	4	10	90	2	11	108	2	3	56	25	108	1,161	
2	7	42	10	50	956	7	38	812	3	12	144	2	4	63	42	132	2,413	
0	0	0	3	9	199	1	1	21	2	8	178	1	2	18	11	37	489	
3	12	118	6	21	302	1	6	85	5	15	217	2	3	26	14	42	548	
2	3	48	9	30	679	5	9	303	4	21	376	2	4	46	20	56	1,054	
1	5	89	11	43	443	9	33	312	2	10	131	1	1	30	17	60	878	
1	12	97	8	51	420	6	36	262	2	15	158	2	4	61	21	85	879	
2	11	144	6	26	455	2	4	125	4	22	330	1	2	19	15	50	724	
3	23	284	14	102	1,050	9	67	546	5	35	504	1	1	19	21	231	1,450	
2	6	93	12	57	343	10	51	250	2	6	93	3	11	126	41	154	1,864	
4	20	332	6	26	435	0	0	0	6	26	435	2	3	40	12	49	692	
0	0	0	5	11	203	5	11	203	0	0	0	0	0	0	28	76	1,410	
2	3	31	11	25	304	8	19	215	3	6	89	1	1	14	18	42	481	
1	2	10	8	44	359	6	34	259	2	10	100	3	9	79	22	84	961	
2	2	10	5	20	191	1	7	56	4	13	135	3	5	42	15	63	814	
2	2	46	16	42	1,139	12	34	965	4	8	174	2	2	41	25	61	1,339	
3	26	489	8	45	787	3	4	60	5	41	727	2	3	30	18	66	1,020	
32	143	1,950	159	692	9,220	102	425	5,195	57	267	4,025	34	69	901	407	1,547	20,325	

3. 図書館【中央図書館】Tel : 049-222-0559

施設名	所在地	電話	ファクス	建築年度
中央図書館	三久保町2-9	222-0559	224-7822	昭和59年
西図書館	伊勢原町5-1-1	237-5660	237-5661	平成13年
川越駅東口図書館	菅原町23-10	228-7712	228-7713	平成13年
高階図書館	藤間27-1	238-7550	238-7551	平成19年

(1) 図書館利用者の利便性向上の推進

【令和4年度事業予定】

- ・中央図書館のトイレ改修工事を実施する。
- ・西図書館の閲覧室及び喫茶室系統の冷暖房設備改修工事を実施する。
- ・川越駅東口図書館（クラッセ川越）の給水ポンプ改修工事を実施する。

【令和3年度事業実績】

- ・川越駅東口図書館（クラッセ川越）の冷暖房設備及び屋上防水改修工事を実施した。

(2) 図書館資料の収集・整備

【令和4年度事業予定】

- ・利用者のニーズに応じた資料収集に努める。
- ・地域資料の整備をする。

【令和3年度事業実績】

蔵書の状況

中央図書館	一般図書	326,720	西図書館	一般図書	126,488
	児童図書	126,397		児童図書	45,803
	郷土資料	28,709		A V 資料	11,277
	近世史料	111		障害資料	1,252
	和書	10,041	川越駅東口図書館	一般図書	37,254
	貴重図書	208		児童図書	24,116
	その他	48		A V 資料	11,202
	障害資料	290		障害資料	113
	A V 資料	6,861	高階図書館	一般図書	83,341
	マイクロフィルム	1,801		児童図書	29,779
		A V 資料		9,259	
		障害資料		1,536	
合 計					882,606

図書館資料の利用状況（開館日数・入館者数・利用者数・貸出冊数）

施設名	内容 開館日数 (日)	入館者数 (人)	利用者数 (人)	資料貸出冊数 (冊)						
				一般 図書	児童 図書	郷土 資料	障害 資料	雑誌	A V 資料	計
中央図書館	293	181,129	203,340	298,882	188,838	25	129	28,448	13,476	529,798
西図書館	294	195,918	112,466	244,287	140,746	6	156	26,986	19,466	431,647
川越駅東口図書館	247	145,706	73,403	114,441	65,480	0	33	14,290	12,816	207,060
高階図書館	294	179,697	89,487	174,418	121,132	0	787	18,221	32,403	346,961
計		702,450	478,696	832,028	516,196	31	1,105	87,945	78,161	1,515,466

※川越駅東口図書館については、冷暖房設備等改修工事に伴い令和3年11月30日から令和4年2月1日まで臨時休館とした。

(3) サービス内容の充実

【令和4年度事業予定】

- ・レファレンスサービス、乳幼児・児童サービス、障害者サービスの充実を図る。
- ・各館の事業の取組により、サービス内容の充実を図る。

【令和3年度事業実績】

レファレンス件数

内容 方法	調査相談 (件)	所蔵調査 (件)	計
口頭	171	348	519
電話	54	1,580	1,634
文書	4	4	8
電子申請	20	4,982	5,002
計	249	6,914	7,163

児童向け事業実施状況

施設名	内容 事業数 (件)	延べ参加者数 (人)
中央図書館	4	235
西図書館	15	466
川越駅東口図書館	9	498
高階図書館	7	92
計	35	1,291

※中央図書館参考調査カウンター調べ

資料複写状況

施設名	内容	図書等		国立国会図書館デジタルコレクション 図書館送信資料		有料データベース(※)	
		利用件数 (件)	複写枚数 (枚)	利用件数 (件)	複写枚数 (枚)	利用件数 (件)	複写枚数 (枚)
中央図書館		1,540	15,565	31	850	13	42
西図書館		801	3,130	10	225	2	6
川越駅東口図書館		312	1,363	0	0	1	12
高階図書館		665	3,258	3	108	1	2
合計		3,318	23,316	44	1,183	17	62

※聞蔵Ⅱビジュアル・官報(中央のみ)

※国立国会図書館デジタルコレクションについて、川越駅東口図書館は閲覧のみ。

障害者サービスの状況

施設名	録音図書作成 (タイトル)		録音図書貸出 (タイトル)		点字図書貸出 (タイトル)	対面朗読		テキスト 資料作成 サービス (タイト ル)
	川越市立図 書館所蔵資 料	プライベ ート資料	川越市立図 書館利用者 への貸出	他施設(点字 図書館等)へ の貸出	川越市立図 書館利用者 への貸出	延べ利用 者数(人)	時間数 (h)	
中央図書館	0	7	181	0	0	0	0.0	0
西図書館	8	1	190	378	53	165	314.0	1
川越駅東口図書館	0	1	12	0	0	11	22.0	0
高階図書館	0	0	383	0	0	0	0.0	0
合計	8	9	766	378	53	176	336.0	1

※録音図書はテープ、アクセシブルな情報システム(DAISY)の総計。

【各館の主な事業の取組】

(1) 中央図書館

- ・「郷土資料解題講座」、「読み聞かせボランティア勉強会」、視聴覚ライブラリーの「バリアフリー映画会」など、感染防止対策を十分にとりつつ実施した。しかし、定例のおはなし会などは中止となった。
- ・デジタルアーカイブの掲載件数を新たに5点増やし、16点とした。
博物館連携企画展示では、東京2020オリンピック・パラリンピック競技大会開催に向けた記念特別展に合わせ、「霞ヶ関カンツリー倶楽部と発智庄平」を実施した。
- ・電子書籍をさらに充実させ、インターネットを活用したサービスの推進を図った。

(2) 西図書館

- ・児童向け事業については、「夏のおはなし会」「秋のおはなし会」「工作教室」「子ども点字教室」を感染防止対策を行い開催した。また、児童室に「季節ごとの特集展示」や「ミニ展示」等こまめに資料を展示することで、より多くの資料を紹介できた。さらに、子ども向けに「ぬいぐるみ司書がおすすめする本を読んでみよう!」と題して、参加者のアンケートを基に図書館からお勧め本を選び貸し出しする事業を開催した。
- ・一般向け・ヤングアダルト向けについて、月替わりに特集展示を開催した。
- ・伊勢原公民館と共催の「バリアフリー映画会」は会場の消毒・換気を行いながら開催した。

(3) 川越駅東口図書館

- ・冷暖房設備等改修工事に伴い令和3年11月30日から令和4年2月1日まで臨時休館とした。
- ・児童向け事業については、定例のおはなし会や例年行っている夏の行事等、人数制限や換気などの感染防止対策を徹底しながら行った。
- ・障害者サービスとして、川越駅東口図書館では初めてとなる「バリアフリー映画会」をクラッセ川越内の施設を利用して行った。
- ・年に2回行っているおたのしみ袋(福袋)において、一般・児童ともに図書館員おすすめの本を貸出する事業を行った。
- ・空き書架を利用して、高齢者向けに本を展示した「セカンドライフ応援コーナー」を新たに設置した。

(4) 高階図書館

- ・夏休み児童向け事業については、事前予約のうえ定員を設けることで開催した。
- ・バリアフリー映画会についても開催を予定していたが、開催時期に新型コロナウイルス感染症の影響により中止した。ただし、昨年開催できなかった「大人のためのお話し会」については制限付きの上開催した。
- ・公民館への子育て支援事業については、講師を派遣することで、社会教育事業に協力した。

(4) 地域文化創造の推進

【令和4年度事業予定】

- ・郷土資料展示
- ・郷土資料解題講座の開催
- ・デジタルアーカイブ（郷土資料）の充実

【令和3年度事業実績】

事業名	開催日・回数	参加者人数	内容
郷土資料展示	通年	—	展示コーナーに、主に貴重書庫の郷土資料を展示。テーマを決め、解説を加えることなどにより、郷土資料をわかりやすく紹介。
郷土資料解題講座	10/10 (1回)	38人	『先登録』を読み解く 講師：山野清二郎氏（埼玉大学名誉教授）
デジタルアーカイブ（郷土資料）の充実	—	—	当館所蔵の資料をデジタル化し、図書館ホームページ上（デジタルアーカイブ）で公開。コンテンツ数は5点追加し16点とした。

(5) 視聴覚ライブラリーの整備、充実

【令和4年度事業予定】

- ・映画会の開催
- ・16ミリフィルム等、所有機材の貸出（団体向け）

【令和3年度事業実績】

主な貸出機材と利用状況

種類	所有数	利用数
16ミリフィルム等	1,385本	143本
16ミリ映写機	17台	19回

事業

事業名	開催日・回数	参加者人数	内容
日曜映画会	中止		
子ども映画会	中止		
平和映画会	中止		
バリアフリー映画会	12/5 (1回)	23人	「赤毛のアン」（日本語字幕・音声ガイド付）

※ 一部の映画上映会については、新型コロナウイルス感染症拡大防止のため中止とした。

4. 博物館 Tel : 049-222-5399

【開館時間】

午前9時から午後5時

(入館は午後4時30分まで)

【休館日】

月曜日 (休日の場合は翌日)

第4金曜日 (休日を除く)

12月29日～1月3日

臨時休館あり



施設名	所在地	電話	ファクス	建築年度
博物館	郭町2-30-1	222-5399	222-5396	平成元年

博物館・川越城本丸御殿・蔵造り資料館入館者数 (令和3年度)

施設名	月 区分	4	5	6	7	8	9	10	11	12	1	2	3	合計
		博物館	有料	1,524	1,913	965	1,706	1,858	1,531	2,221	2,300	1,256	1,365	
	無料	903	769	3,039	3,384	967	593	4,401	7,316	4,469	1,496	880	5,454	33,671
	計	2,427	2,682	4,004	5,090	2,825	2,124	6,622	9,616	5,725	2,861	2,255	7,210	53,441
川越城 本丸 御殿	有料	3,916	4,783	2,766	3,125	2,752	3,278	4,884	6,691	3,407	3,654	3,316	4,866	47,438
	無料	1,159	1,046	2,064	2,407	714	606	2,517	5,486	3,994	1,234	1,062	4,230	26,519
	計	5,075	5,829	4,830	5,532	3,466	3,884	7,401	12,177	7,401	4,888	4,378	9,096	73,957
蔵造り 資料館	有料	0	0	0	0	0	0	0	0	0	0	0	0	0
	無料	0	0	0	0	0	0	0	0	0	0	0	0	0
	計	0	0	0	0	0	0	0	0	0	0	0	0	0

※蔵造り資料館は、耐震化工事のため平成29年度から休館。

(1) 資料の収集、調査・研究

【令和4年度事業予定】

・川越の歴史と文化にかかわる郷土資料の収集に努めるとともに、その保存と活用を図る。

【令和3年度事業実績】

・寄贈資料371点を新たに受け入れた。

(2) 資料の保存、管理

【令和4年度事業予定】

- ・良好な保存環境の維持に努め、収集資料の保存の万全を図る。
- ・収蔵スペースの適切な活用を図り、将来的な収蔵システムの在り方を検討する。

【令和3年度事業実績】

- ・例年どおり館内消毒を実施した。

(3) 展示事業

【令和4年度事業予定】

- ・常設展示では、川越の歴史を理解しやすく、親しみやすい展示にするとともに、市民の要望に添った企画展等を行う。

名	称	開催期間
第30回収蔵品展	「博物館のたからものⅡ」	令和4年 7月16日～ 8月28日
令和4年度埼玉県名刀展	「新刀から現代刀へ 受け継がれる日本刀の美」	令和4年 9月17日～ 10月 2日
市制100周年記念特別展	「川越なつかし写真館」(仮題)	令和4年11月 5日～ 12月18日
第31回	「むかしの勉強・むかしの遊び」展	令和5年 1月21日～ 3月 5日
第49回企画展	「もののふの美 -復元大鎧公開-」	令和5年 3月18日～ 5月14日

【令和3年度事業実績】

- ・展示会開催回数 4回 会期中の入館者数 21,843人

(4) 教育普及事業

【令和4年度事業予定】

- ・市民の要望に添った各種講座・教室を開催するとともに、学校教育・社会教育への協力援助を行う。

講座名	開催日	講座名	開催日
博物館歴史講座	① 令和5年 2月19日 ② 令和5年 2月26日 ③ 令和5年 3月 5日	古文書講座	① 令和4年 9月 4日 ② 令和4年 9月11日 ③ 令和4年 9月18日
野外博物館教室	① 令和4年11月24日 ② 令和5年 3月21日	子ども体験教室	月1回程度土曜日を中心に実施
大人体験教室	① 令和4年 5月29日 ② 令和4年 9月10日 ③ 令和5年 2月 4日	夏休み特別企画	① 令和4年 7月30日 ② 令和4年 8月 4日 ③ 令和4年 8月20日 ④ 令和4年 8月24日
民俗芸能実演	令和4年11月 3日	講演会	令和4年 8月 7日

【令和3年度事業実績】

・各種講座開催回数 11回 各種講座参加人数 289人

幼・小・中・特別支援学校・高校・大学の利用状況（令和3年度）

令和3年度 項 目		博物館		川越城本丸御殿		蔵造り資料館	
		園・学校 数	利用者数	園・学校 数	利用者数	園・学校 数	利用者数
幼稚園	川越市内	4	194	1	36	0	0
	埼玉県内	0	0	0	0	0	0
	埼玉県外	0	0	0	0	0	0
	合 計	4	194	1	36	0	0
小学校	川越市内	37	3,699	1	19	0	0
	埼玉県内	48	3,218	1	112	0	0
	埼玉県外	0	0	0	0	0	0
	合 計	85	6,917	2	131	0	0
中学校	川越市内	15	1,274	12	1,020	0	0
	埼玉県内	74	8,864	72	8,592	0	0
	埼玉県外	59	6,058	58	6,056	0	0
	合 計	148	16,196	142	15,668	0	0
特別支援学校等	川越市内	2	53	1	22	0	0
	埼玉県内	2	38	2	21	0	0
	埼玉県外	1	16	1	16	0	0
	合 計	5	107	4	59	0	0
高校	川越市内	0	0	0	0	0	0
	埼玉県内	2	91	2	91	0	0
	埼玉県外	1	167	1	167	0	0
	合 計	3	258	3	258	0	0
大学	川越市内	2	43	1	29	0	0
	埼玉県内	0	0	0	0	0	0
	埼玉県外	1	31	2	70	0	0
	合 計	3	74	3	99	0	0
総 数		248	23,746	155	16,251	0	0

※蔵造り資料館は、耐震化工事のため平成29年度から休館。

※令和3年度の本丸御殿の利用については、新型コロナウイルス感染症に伴う入館規制のため、中学校の利用を優先するとともに、1日の入館受け入れ生徒数を400名までとした。

(5) 蔵造り資料館耐震化事業

【令和4年度事業予定】

- ・店蔵耐震化工事の実施設計を策定する。

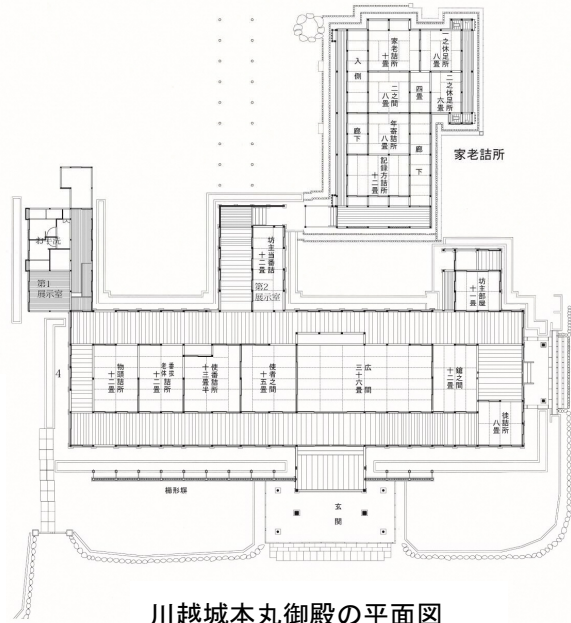
【令和3年度事業実績】

- ・令和2年度の解体調査結果に基づき、今後の耐震化工事内容等を検討した。

川越城本丸御殿概要



所在地…郭町2-13-1
敷地面積…2,178 m²
延床面積…802.06 m²
構造…木造平屋建
建築年度…嘉永元年（1848年）
展示資料…第1展示室は川越城本丸御殿保存修理工事に関する資料
第2展示室は川越城の歴史に関する資料

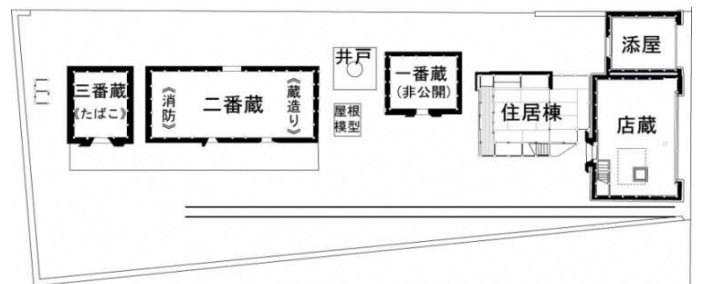


川越城本丸御殿の平面図

蔵造り資料館概要



所在地…幸町7-9
敷地面積…674.19 m²
延床面積…322.57 m²
構造…土蔵造2階建
建築年度…明治26年（1893年）
展示資料…二番蔵は蔵造りと消防に関する資料
三番蔵はたばこ卸商「万文」ゆかりの資料



蔵造り資料館の平面図



学童保育

- ・昼間保護者のいない家庭の児童について、安全等を確保するとともに遊びを通じた自主性・社会性・創造性の向上を図るため、市立32小学校内に学童保育室を開設して放課後の生活と遊びの場を提供し、心の豊かさを育てる保育の充実に努めている。

(令和4年4月1日現在)

保育室名	設置年度	所在地	電話	支援単位数	在籍人数
川越第一	昭和55	郭町1-21	224-4134	3	120
川越	昭和54	郭町1-1-1	224-4755	2	90
中央	昭和54	中原町1-25	224-3999	2	93
仙波	昭和54	富士見町4-1	222-4877	4	182
武蔵野	昭和56	むさし野14-1	242-6132	3	125
新宿	昭和57	新宿町6-9-1	242-6129	2	71
大塚	昭和49	大塚2-10-1	245-2552	3	110
泉	昭和56	小室463	245-7232	2	89
月越	昭和45	月吉町51	224-6656	2	74
今成	昭和53	今成2-42-1	225-3747	2	71
芳野	平成6	鴨田331	224-7976	1	49
古谷	昭和55	古谷上5465	235-4725	2	96
南古谷	昭和54	木野目1451	235-1863	4	192
牛子	昭和51	牛子418	246-0741	3	103
高階	昭和54	砂新田58	244-6753	4	175
高階南	昭和49	諏訪町12-3	244-4667	2	71
高階北	昭和50	砂新田1-16-1	245-3906	2	98
高階西	昭和54	藤間1102	244-6752	3	91
寺尾	昭和52	寺尾979-2	246-0740	2	71
福原	昭和58	今福508	246-0036	4	127
大東東	昭和52	豊田本4-16-1	244-9783	2	91
大東西	昭和50	山城32-5	246-8780	3	94
霞ヶ関	昭和54	笠幡177	232-1328	3	121
霞ヶ関南	昭和50	かすみ野1-1-4	232-7070	1	45
霞ヶ関北	昭和48	伊勢原町5-1-1	232-5253	2	100
霞ヶ関東	昭和53	的場2735-2	232-7959	2	67
霞ヶ関西	昭和52	笠幡3971-4	232-5508	3	134
川越西	昭和59	川鶴1-5	232-5601	2	73
名細	昭和51	小堤214	232-4519	3	134
上戸	昭和51	上戸390-1	232-4518	3	78
広谷	昭和56	下広谷558-1	233-4790	2	76
山田	昭和54	山田167	222-4151	4	157
計				82	3,268

1. 文化財保護課 Tel : 049-224-6097

(1) 文化財の保護と活用

①文化財補助事業

【令和4年度事業予定】

- ・川越市には、国・県・市指定文化財等が265件あり、これらの保存を目的に補助金を交付する。

【令和3年度事業実績】

- | | | | |
|-------------------|-----|---------------|-----|
| ・無形民俗文化財の後継者養成等 | 12件 | ・建造物等の防災設備保守等 | 13件 |
| ・有形文化財・民俗文化財の保存修理 | 6件 | ・史跡・天然記念物の保存等 | 9件 |
| ・団体の育成 | 2件 | | |

②新指定文化財

【令和4年度事業予定】

- ・指定文化財の保存と活用に努める。また、各種文化財の調査を進める。

【令和3年度事業実績】

- ・新たに指定となった文化財はなかったが、新指定候補の文化財を中心に調査を実施した。
- ・令和4年2月16日付で行った変更等の件数は以下の通りである。

指定解除	1件	員数変更	3件
指定名称変更	15件		

③文化財防火訓練

【令和4年度事業予定】

- ・毎年1月26日は、「文化財防火デー」となっている。これは昭和24年の法隆寺金堂壁画の焼失を機に定められた日で、文化財を火災や震災等の災害から守ることを目的としている。川越市でも、この日に合わせて文化財防火訓練を行い、文化財保護の意識の高揚を図っており、喜多院・東照宮・日枝神社を会場として川越地区消防組合等と共催で、防火訓練を実施している。

【令和3年度事業実績】

- ・新型コロナウイルス感染拡大防止のため中止した。

④埋蔵文化財

【令和4年度事業予定】

- ・川越市内では、現在345か所の埋蔵文化財包蔵地が確認されている。これらは、国・県の指導のもと、詳細な分布調査を行い設定されたものである。こうした埋蔵文化財包蔵地の範囲内で開発行為を行う場合は、工事に先立って埋蔵文化財の存否を確認する試掘調査が必要である。試掘調査により、埋蔵文化財の存在が確認された場合、開発者との間で遺構の保存について協議し、どうしても破壊を免れないものについては、遺跡の姿を記録保存し後世に伝えるため発掘調査を実施する。

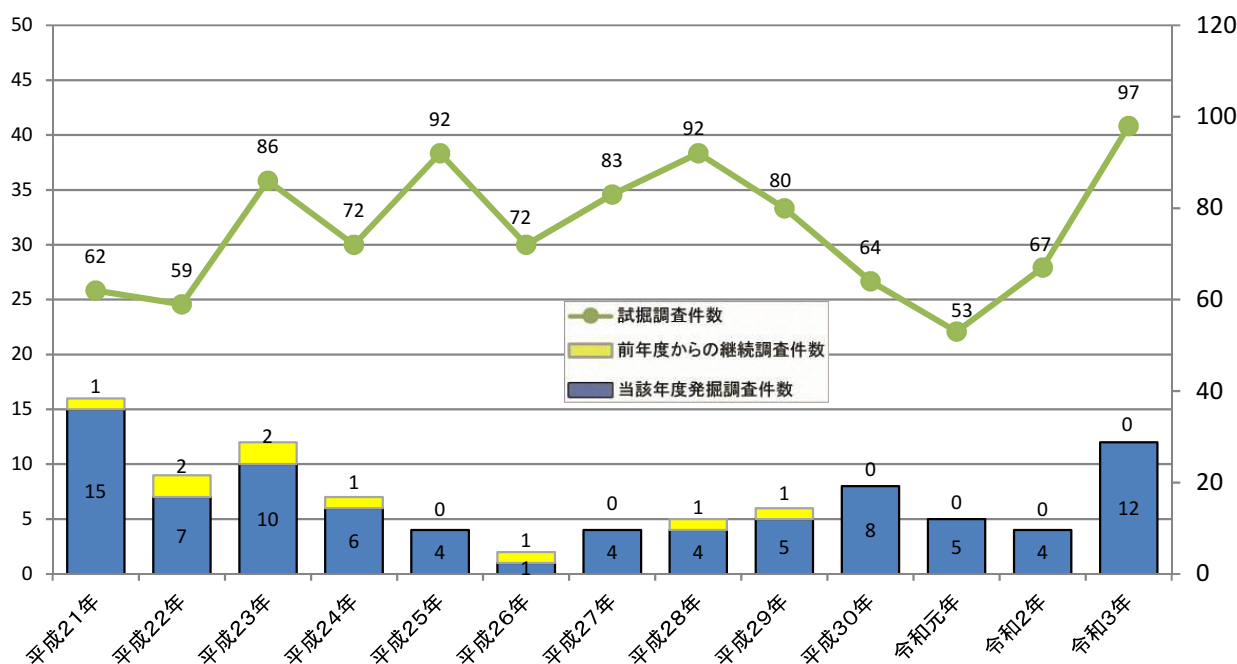
【令和3年度事業実績】

97件の試掘調査及び12件の発掘調査を実施した。以下にその成果の一部を紹介する。

- ・牛塚東遺跡（大字的場）第1次調査では、古墳時代後期の古墳2基を検出した。
- ・霞ヶ関遺跡（上戸新町）第26次調査では、古代の掘立柱建物2棟を検出した。
- ・川越城跡（郭町）第41次調査では、近世の建物1棟、門柱跡3基、堀2条を検出した。
- ・川越城跡（郭町）第42次調査では、近世の造成層を検出した。
- ・寿町遺跡（寿町）第1次調査では、古墳時代の堅穴建物1軒を検出した。
- ・寿町遺跡（寿町）第2次調査では、古墳時代の堅穴建物2軒を検出した。
- ・下宿東遺跡（大字的場）第5次調査では、古墳の周溝1条を検出した。
- ・藤原町遺跡（藤原町）第3次調査では、縄文時代中期の堅穴建物3軒、近世の溝2条を検出した。
- ・弁天西遺跡（小仙波町）第20次調査では、古代の溝1条を検出した。
- ・龍光遺跡（大字上戸）第15次調査では、古代の堅穴建物1軒と中世の溝3条を検出した。
- ・龍光遺跡（大字上戸）第16次調査では、古代の堅穴建物2軒を検出した。
- ・河越館跡（大字上戸）第18次調査では、中世の堀を検出した。

以上のように、地域の歴史を物語る多くの遺構・遺物が出土している。

試掘調査・発掘調査の状況



⑤関係団体との連携

【令和4年度事業予定】

- ・文化財の保護・普及を目的に活動している文化財保護団体である川越市文化財保護協会と川越氷川祭の山車行事保存会を対象に、事業の実施や運営に対して援助を行う。

【令和3年度事業実績】

- ・川越市文化財保護協会実施事業の文化財見学会（1回）、歴史講演会（1回）及び、会報の発行等の事務援助を行った。川越氷川祭の山車行事保存会の総会（1回）開催し、事務援助を行った。

⑥山王塚古墳整備

【令和4年度事業予定】

- ・ 史跡の保存・活用について検討する。国指定に向けた調整を進める。

【令和3年度事業実績】

- ・ 公民館講座に際して、現地で史跡の解説を行った。

伝統的建造物群保存地区

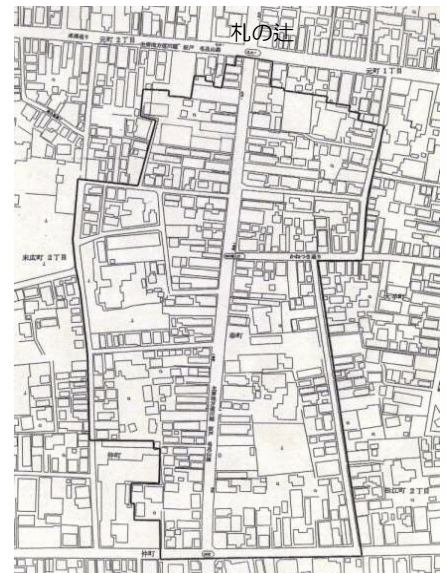
川越市川越伝統的建造物群保存地区は、昭和50年の保存対策調査の後、長年にわたるまちづくりの取組を経て、平成11年4月に都市計画決定を行い、同年12月に国から重要伝統的建造物群保存地区の選定を受けた。地区の範囲は札の辻から仲町交差点までの南北約430m、東西約200m、面積約7.8haである。

地区内には、重要文化財大沢家住宅をはじめとする蔵造り商家や本市のシンボリック的存在である「時の鐘」のほか、近代洋風建築や看板建築など、江戸時代以降の各時代の特徴を表す様々な建築様式が伝えられている。これらは、我が国の都市建築の発展をうかがわせる貴重な町並みを構成している。

なお、市民が主体的にまちづくりに取り組んでいることも高い評価を得ている。

令和3年度において、伝統的建造物の特定物件の合計は136件である。また、保存事業として、伝統的建造物の修理4件、応急修理

1件、景観事業2件、合計7件の補助事業を行った。伝統的建造物群保存地区内及びその周辺には、簡易型屋外消火栓等の防災設備が設置され、毎年防災訓練を実施している。令和3年度は、仲町観光案内所等において、職員を中心とした防災訓練を実施した。



川越市川越伝統的建造物群保存地区の範囲

指定文化財一覧 (令和4年4月1日現在)

国指定文化財			県指定文化財			市指定文化財		
種別		件	種別		件	種別		件
重要文化財	建造物	5	有形文化財	建造物	9	有形文化財	建造物	51
	絵画	2		絵画	2		絵画	1
	工芸品	3		彫刻	2		彫刻	12
	書籍・典籍・古文書	1		工芸品	5		工芸品	18
	無形民俗文化財	1		書籍・典籍・古文書	7		書籍・典籍・古文書	28
記念物	史跡	1		考古資料	1		考古資料	6
指定文化財計		13	歴史資料	1	歴史資料	6		
			民俗文化財	有形民俗文化財	1	民俗文化財	有形民俗文化財	20
重要伝統的建造物群保存地区		1		無形民俗文化財	6		無形民俗文化財	12
重要美術品		2	記念物	史跡	3	記念物	史跡	32
登録有形文化財		12		天然記念物	1		天然記念物	8
登録記念物		1		旧跡	4			
計		29	計		5	計		194
総計			総計			265件		

出版物

「川越建物細見」をはじめとしたパンフレット及び書籍・地図を発行し、市民の文化財保護に対する認識を高める手段として活用されている。なお書籍・地図については有償にて頒布しており、文化財保護課のほかに、市立博物館、川越まつり会館でも入手できる。

パンフレット	川越市の歴史年表
	川越建物細見
	国指定史跡河越館跡
	川越市指定文化財時の鐘
	川越の祭りと芸能
	国指定史跡河越館跡史跡公園
	川越城中ノ門堀跡
	市指定文化財旧山崎家別邸
	市指定史跡永島家住宅（旧武家屋敷）
	川越氷川祭の山車行事（日本語ほか9か国語）

書籍・地図	川越市の文化財
	ハンドブック 川越の歴史
	川越の伝説
	続 川越の伝説
	川越の人物誌 第1集
	川越の人物誌 第2集
	川越の人物誌 第3集 女性編
	川越氷川祭りの山車行事調査報告書
	川越市文化財散策マップ
	川越の民俗調査報告書第1集 福原・南古谷地区の民俗
	川越の民俗調査報告書第2集 山田地区の民俗
	川越市指定文化財 旧山崎家別邸調査報告書
	元町二丁目井上家文書目録
	川越市山田地区民具調査報告書 鹿倉家の民具
	川越の神社建築
	川越の寺院建築
時の鐘耐震化工事報告書	

国指定史跡「河越館跡」

市内上戸・鯨井地区にある河越館跡は、鎌倉～南北朝時代に活躍した武蔵武士河越氏の館跡であり、昭和59年12月6日に国の指定史跡となっている。指定面積は、48,509.18㎡である。

川越市はこの館跡の整備を進めるにあたり、昭和61年度に「史跡河越館跡保存管理基本計画」を策定。続いて、平成12年度には「河越館跡整備基本計画」を策定した。現在は、これらの計画に基づき整備事業を行っている。整備に当たっては国・県の補助を受けつつ土地を公有化、遺構確認のための発掘調査を行い、その成果に基づき整備内容を検討、整備工事を実施している。発掘調査は、



歴史研究者による調査指導委員会の指導・助言を受けながら現在までに18回実施した。具体的な整備内容の検討は、歴史・建築・造園などの専門家から成る整備検討委員会によって進められ、平成17年度に「河越館跡史跡整備基本設計」を策定。続いて、平成19年度には「河越館跡(第1期)史跡整備実施設計」を策定した。この実施設計に基づき平成19年度から平成21年度まで河越館跡(第1期)史跡整備工事を実施した。

約2年半の整備工事後、平成21年11月15日に「国指定史跡河越館跡史跡公園」を開園した。こ

の公園は、次世代に伝えるべき貴重な史跡である河越館跡の保存を図るとともに郷土学習の場、市民の憩いの場として有効な活用を目指すことを目的とする。全体が「史跡の広場」「茶太郎広場」の2つにゾーニングされ、「史跡の広場」では、河越氏時代の遺構を復元表示、「茶太郎広場」には、広々とした芝生の広場の一画に中世の銘茶「河越茶」に因んだお茶の木が植栽されている。

令和元年度に公有化予定地を全て公有化し、令和2年度に道路予定地、令和3年度にガイダンス等予定地を公有化した。また、令和3年度は補足の遺構確認調査を行い、第2期整備に向けての準備を進めた。

市指定史跡「永島家住宅（旧武家屋敷）」

永島家住宅は、川越城南大手門近くの侍町であった南久保町（現三久保町の一部）の一角に構えられた武家屋敷である。古文書や絵図資料から、その武家屋敷に住んでいた武士は、松平大和守家時代には250石から350石、最後の松平周防守家時代には110石の武士が住んでいた。また、特に御典医の居住が知られ、周防守家家臣の石原昌迪は、30人ほどからなる国元の筆頭藩医の立場にあったことがわかっている。



平成18年3月に市指定文化財に指定され、平成24年3月より庭園の一般公開を行っている。

【令和3年度 見学者数】 毎週土曜日 9:00～16:00 公開

公開月	4	5	6	7	8	9	10	11	12	1	2	3	合計
公開日数(日)	4	5	4	5	4	4	5	4	4	4	4	4	51
見学者数(人)	114	111	46	52	40	44	101	115	216	74	71	93	1,077

※特別公開（GW及び川越まつり）は、新型コロナウイルス感染拡大防止のため公開を中止した。

資料編

教育委員会事務局組織の改正

昭和27年11月	教育委員会事務局設置、総務課、学校教育課、社会教育課	
昭和33年 5月	係の新設	
	総務課……庶務係、経理係	
	学校教育課……学務係、指導係	
	社会教育課……社会教育係、社会体育係	
昭和38年10月	保健体育課の新設	
	総務課……庶務係、管理係	
	学校教育課……学務係、指導係	
	社会教育課……社会教育係、社会体育係	
	保健体育課……保健係、体育係	
昭和43年11月	学校給食企画課の新設	
	学校給食企画課……調査企画係	
昭和44年 8月	学校給食センターの設置	
	学校給食企画課の廃止	
昭和49年 7月	社会教育課に2係新設	
	社会教育課……同和教育係、文化財係	
昭和52年 8月	学校給食課の新設	
	学校給食課……庶務係、管理係	
昭和56年 8月	総務課に1係新設	
	総務課……施設係	
昭和58年 4月	教育次長2人制となる	
平成元年 7月	2部5課12係となる	
	管理部……総務課 庶務係、企画調整係	
	教育財務課 管理係、財務係	
	指導部……学校教育課 学務係、指導係	
	社会教育課 社会教育係、同和教育係、文化財係	
	保健体育課 保健係、体育係、給食係	
平成 6年 4月	2部6課15係となる	
	管理部……教育総務課 総務係、企画調整係	
	教育財務課 管理係、財務係、学童保育係	
	保健体育課 保健係、社会体育係、給食係	
	指導部……学校教育課 学務係、指導係	
	生涯学習課 生涯学習推進係、社会教育係、同和教育係	
	文化財保護課 管理係、調査係	
平成 9年 4月	保健体育課給食係を第一学校給食センターへ移す（管理係として）	
	2部6課14係となる	
平成11年 4月	2部7課17係となる	
	生涯学習部……教育総務課 総務係、企画調整係	
	教育財務課 管理係、財務係、学童保育係	
	生涯学習課 生涯学習推進係、社会教育係、同和教育係	
	市民スポーツ課 スポーツ振興係、国体準備担当	
	文化財保護課 管理係、伝建地区担当、調査係	
	学校教育部……学校管理課 学務係、教職員係	
	教育指導課 指導係、保健係	
平成13年 4月	生涯学習部に国体推進室を新設	

	生涯学習部……国体推進室 国体推進担当
平成15年 4月	生涯学習課に高階地区公共施設整備担当を新設、同和教育係を人権教育係とする 国体推進室の廃止
平成16年 4月	生涯学習部に高階地区公共施設整備推進室を新設
	生涯学習部……高階地区公共施設整備推進室 高階地区公共施設整備推進担当
平成18年 4月	学校教育部に学校給食課を新設
	学校教育部……学校給食課 管理係、学校給食費係
平成19年 4月	生涯学習部を教育総務部に名称変更 係制を廃止し、グループ制を導入
平成20年 4月	高階地区公共施設整備推進室の廃止
平成22年 4月	教育総務部に地域教育支援課を新設
	教育総務部……地域教育支援課 地域教育支援担当、人権教育担当
	旧生涯学習課の事務は地域教育支援課と市長部局の文化振興課へ移管、旧市民スポーツ 課の事務は市長部局のスポーツ振興課へ移管
平成25年 4月	教育指導課に生徒指導担当を新設、学校給食課に施設担当を新設
平成29年 4月	教育財務課管理担当を学校施設担当に名称変更
平成30年 4月	学校給食課施設担当の廃止
令和 2年 4月	教育財務課学童保育担当を学童保育管理担当と学童保育入室担当に分割 文化財保護課に史跡担当を新設
令和 3年 4月	教育指導課にICT教育担当を新設

委員会等一覧

○川越市社会教育委員協議会

委員…21人 任期…令和 3年10月 1日～令和 5年 9月30日

○川越市人権教育推進協議会

委員…16人 任期…令和 3年 4月 1日～令和 5年 3月31日

○川越市小堤集会所運営委員会

委員… 8人 任期…令和 3年 4月17日～令和 5年 4月16日

○川越市文化財保護審議会

委員…11人 任期…令和 3年 4月 1日～令和 5年 3月31日

○川越市河越館跡整備検討委員会

委員… 9人 任期…令和 2年11月 1日～令和 4年10月31日

○川越市山王塚古墳調査検討委員会

委員… 5人 任期…令和 2年11月 1日～令和 4年10月31日

○川越氷川祭の山車行事山車等修理検討委員会

委員… 5人 任期…令和 3年 4月 1日～令和 5年 3月31日

○川越市文化財保存活用地域計画策定協議会

委員…12人 任期…令和 3年 6月30日～令和 6年 6月29日

○川越市公民館運営審議会

委員…22人 任期…令和 3年 5月27日～令和 5年 5月26日

○川越市立図書館協議会

委員…15人 任期…令和 3年 1月17日～令和 5年 1月16日

○川越市立博物館協議会

委員…15人 任期…令和 4年 7月30日～令和 6年 7月29日

○川越市幼児教育振興審議会

委員…10人 任期…令和 3年 7月25日～令和 5年 7月24日

○川越市いじめ問題対策委員会

委員… 8人 任期…令和 3年 4月 1日～令和 5年 3月31日

○川越市立学校給食センター運営委員会

委員…13人 任期…令和 3年 9月 1日～令和 5年 8月31日

○川越市就学支援委員会

委員…15人 任期…令和 3年 5月 7日～令和 5年 3月31日

歴代教育委員会委員長

氏名	就任年月日	退任年月日
岸 憲夫	S 27. 10. 5	S 30. 4. 22
佐々木 文蔵	S 30. 5. 1	S 31. 9. 30
竹内 栄吉	S 31. 10. 1	S 39. 9. 30
橋村 尚中	S 39. 10. 1	S 40. 8. 13
水村 三郎	S 40. 8. 13	S 42. 11. 30
内田 秀夫	S 42. 12. 1	S 44. 11. 30
佐々木 文蔵	S 44. 12. 1	S 45. 10. 12
内田 秀夫	S 45. 11. 9	S 49. 4. 2
鈴木 咸	S 49. 4. 3	S 49. 12. 20
鈴木 咸	S 49. 12. 25	S 51. 4. 7
水村 三郎	S 51. 4. 8	S 62. 1. 15
関本 定雄	S 62. 1. 16	H 8. 7. 27
采澤 好子	H 8. 10. 4	H 10. 10. 3
佐久間 勇次	H 10. 10. 4	H 12. 9. 30
齊藤 信子	H 12. 10. 10	H 18. 12. 27
伊藤 幾造	H 19. 1. 5	H 21. 3. 31
星野 明德	H 21. 4. 1	H 25. 3. 31
梶川 牧子	H 25. 4. 1	H 28. 3. 31

※ H 28. 4. 1～教育長と一本化

歴代教育委員会委員

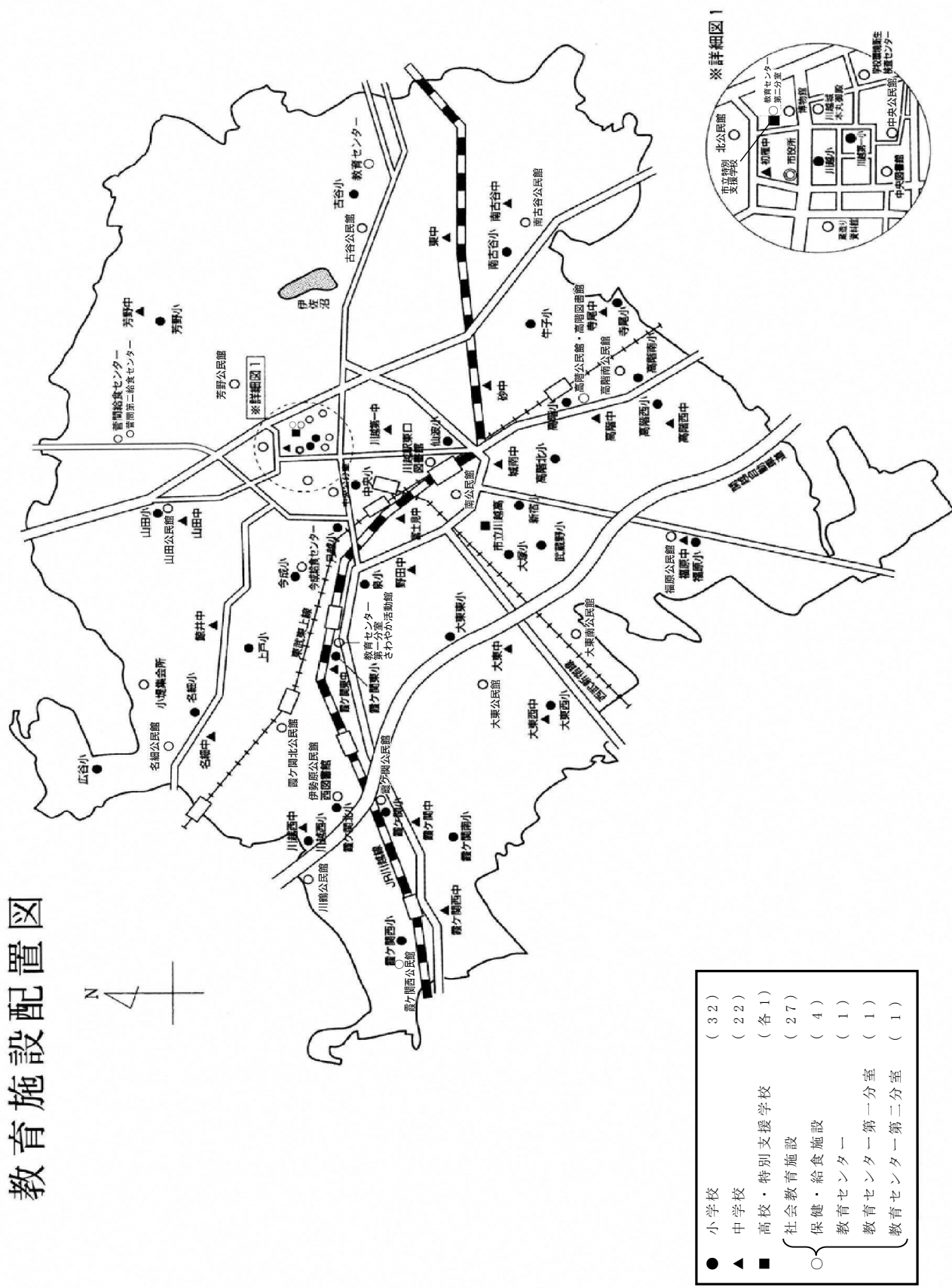
氏名	就任年月日	退任年月日	備考
岸 憲夫	S 27. 10. 5	S 30. 4. 22	
佐々木 文蔵	S 27. 10. 5	S 31. 9. 30	
橋本 正代	S 27. 10. 5	S 31. 9. 30	
青山 四郎	S 27. 10. 5	S 31. 9. 30	
西川 卯八	S 27. 10. 28	S 29. 7. 1	議会選出
佐藤 仲治郎	S 29. 7. 2	S 30. 4. 3	議会選出
須賀 喜久治	S 30. 4. 1	S 31. 9. 30	市町村合併による
浜野 真平	S 30. 4. 1	S 31. 9. 30	〃
新井 茂重	S 30. 4. 1	S 31. 9. 30	〃
松本 正夫	S 30. 4. 1	S 31. 9. 30	〃
石川 定彦	S 30. 4. 1	S 31. 7. 14	〃
長谷 嶺宗	S 30. 4. 1	S 31. 9. 30	〃
戸田 松雄	S 30. 4. 1	S 31. 9. 30	〃
小林 玉之助	S 30. 4. 1	S 31. 9. 30	〃
加藤 源四郎	S 30. 4. 1	S 31. 9. 30	〃
岸野 仁太郎	S 30. 5. 19	S 31. 5. 28	議会選出
金子 良雄	S 31. 5. 28	S 31. 9. 30	議会選出
竹内 栄吉	S 31. 10. 1	S 39. 9. 30	
仲 篤司	S 31. 10. 1	S 34. 9. 30	
橋村 尚中	S 31. 10. 1	S 40. 8. 13	
粕谷 武蔵	S 31. 10. 1	S 32. 9. 30	
粕谷 武蔵	S 32. 11. 9	S 36. 11. 8	
大塚 仁之助	S 31. 10. 1	S 35. 9. 30	教育長
斎藤 芳一	S 35. 10. 1	S 51. 9. 30	教育長
内田 秀夫	S 38. 7. 8	S 50. 7. 7	
関口 道之助	S 39. 12. 24	S 47. 12. 23	
水村 三郎	S 40. 4. 1	H 5. 3. 31	
佐々木 文蔵	S 41. 4. 7	S 45. 10. 12	
鈴木 咸	S 45. 12. 21	S 49. 12. 20	
岩田 正	S 47. 12. 28	S 55. 12. 27	
鈴木 咸	S 49. 12. 25	S 51. 4. 7	
関本 定雄	S 50. 12. 25	S 54. 12. 24	
斎藤 芳一	S 51. 10. 6	S 55. 10. 5	教育長
田中 賢司	S 52. 12. 24	S 53. 12. 24	

歴代教育長

氏名	就任年月日	退任年月日
江原 四郎	S 27. 11. 1	S 32. 9. 30
大塚 仁之助	S 32. 10. 1	S 35. 9. 30
斎藤 芳一	S 35. 10. 1	S 51. 9. 30
斎藤 芳一	S 51. 10. 15	S 55. 10. 5
村田 和男	S 56. 4. 1	H 7. 3. 31
大久原 秀雄	H 7. 4. 1	H 13. 3. 31
星野 明德	H 13. 4. 1	H 17. 3. 31
山浦 秀男	H 17. 4. 1	H 21. 3. 31
新井 孝次	H 21. 4. 1	H 25. 3. 31
伊藤 明	H 25. 4. 1	H 28. 3. 31
新保 正俊	H 28. 4. 1	

氏名	就任年月日	退任年月日	備考
田中 賢司	S 53. 12. 27	H 6. 12. 26	
関本 定雄	S 55. 7. 28	H 8. 7. 27	
岩田 正	S 56. 4. 1	H 8. 6. 19	
村田 和男	S 56. 4. 1	H 7. 3. 31	教育長
大久原 秀雄	H 5. 4. 1	H 13. 3. 31	教育長
采澤 好子	H 6. 12. 27	H 10. 12. 26	
岡安 道夫	H 7. 7. 1	H 9. 3. 31	
伊藤 幾造	H 8. 10. 1	H 21. 3. 31	
佐久間 勇次	H 8. 10. 1	H 12. 9. 30	
奥村 順一	H 9. 4. 1	H 13. 3. 31	
齊藤 信子	H 10. 12. 28	H 18. 12. 27	
長澤 仁志	H 12. 10. 1	H 16. 9. 30	
長澤 仁志	H 17. 4. 1	H 21. 3. 31	
深井 英男	H 13. 4. 1	H 17. 3. 31	
星野 明德	H 13. 4. 1	H 17. 3. 31	教育長
白倉 喜美枝	H 17. 4. 1	H 21. 3. 31	
山浦 秀男	H 17. 4. 1	H 21. 3. 31	教育長
相馬 實	H 18. 12. 28	H 22. 12. 27	
星野 明德	H 21. 4. 1	H 25. 3. 31	
長谷川 均	H 21. 4. 1		
後藤 佳子	H 21. 4. 1	H 25. 3. 31	
新井 孝次	H 21. 4. 1	H 25. 3. 31	教育長
梶川 牧子	H 22. 12. 28		
原田 由美	H 25. 4. 1	H 29. 3. 31	
長井 良憲	H 25. 4. 1	H 31. 3. 31	
伊藤 明	H 25. 4. 1	H 28. 3. 31	教育長
黒田 弘美	H 29. 4. 1	R 2. 3. 31	
嶋野 道弘	H 31. 4. 1		
佐久間 佳枝	R 2. 4. 1		

教育施設配置図



市立学校一覧

小 学 校

(令和4年5月1日現在)

学校名	校長名	教頭名	教職員数			開校年	所在地	電話
			校長数	養護	事務			
川越第一	山田 勇	中 和 馬	27	1	1	明治6年	郭町1-21	222-0308
川 越	新家子 直之	根岸 亜希子	27	1	1	明治6年	郭町1-1-1	222-0309
中 央	福島 みどり	井澤 剛宏	26	1	1	明治7年	中原町1-25	222-0310
仙 波	金井 進	坂田 友	32	1	1	明治27年	富士見町4-1	222-0195
武蔵野	竹内 一博	岸田 初美	30	1	1	昭和45年	むさし野14-1	242-1394
新 宿	横山 敦子	土井 和貴	25	1	1	昭和57年	新宿町6-9-1	246-4227
大 塚	小林 弘幸	小 峯 学	24	1	1	昭和51年	大塚2-10-1	245-2929
泉	村上 重仁	平井 妙子	25	1	1	明治7年	小室463	242-3119
月 越	遠藤 千絵	須田 浩司	19	1	1	昭和34年	月吉町51	222-2261
今 成	井口 修一	横田 亜希子	17	1	1	昭和49年	今成2-42-1	224-3534
芳 野	谷口 泰夫	太田 将史	17	1	1	明治6年	鴨田331	222-1264
古 谷	大久根 正	高村 勉	23	1	1	明治7年	古谷上5465	235-0193
南古谷	馬場 雅史	對馬 操	39	2	2	明治6年	木野目1451	235-2150
		池田 浩之						
牛 子	新井 久美子	入戸野 朋也	21	1	1	昭和52年	牛子418	245-6702
高 階	鴨下 正彦	河内 祥生	28	1	1	大正12年	砂新田58	242-0689
高階南	吉野 和仁	戸田 克	20	1	1	昭和45年	諏訪町12-3	242-7566
高階北	堀口 雪子	山形 悟	27	1	1	昭和48年	砂新田1-16-1	244-0988
高階西	齊藤 浩正	富澤 悦子	24	1	1	昭和49年	藤間1102	243-6042
寺 尾	長澤 誠	佐藤 暁香	19	1	1	昭和53年	寺尾979-2	245-9555
福 原	三上 正明	岡島 光次	34	1	2	明治7年	今福508	243-4036
大東東	浅見 浩子	中野 太	25	1	1	明治6年	豊田本4-16-1	243-3105
大東西	米塚 貴洋	櫻井 政徳	27	1	1	明治7年	山城32-5	243-3910
霞ヶ関	石井 知宏	富山 和幸	27	1	1	明治6年	笠幡177	231-1303
霞ヶ関南	岸田 晴彦	内野 明光	17	1	1	昭和49年	かすみ野1-1-4	232-0395
霞ヶ関北	大澤 崇	岩上 香純	22	1	1	昭和44年	伊勢原町5-1-1	231-1968
霞ヶ関東	山崎 紀子	梅田 敬章	18	1	1	昭和50年	的場2735-2	232-4871
霞ヶ関西	原田 正則	岩井 信康	28	1	1	昭和53年	笠幡3971-4	232-8500
川越西	武蔵 昌行	小島 孝教	23	1	1	昭和58年	川鶴1-5	231-0181
名 細	岩崎 佳澄	斎藤 隆	30	1	1	明治7年	小堤214	231-2216
上 戸	吉田 朋矢	菅原 儀直	24	1	1	昭和51年	上戸390-1	232-7200
広 谷	浅見 久江	菅井 克幸	19	1	1	昭和56年	下広谷558-1	233-3941
山 田	生駒 義郎	大野 拓也	30	1	1	明治8年	山田167	222-2042
計	32校		794	33	34			

※教職員数は教職員定数を表す。

中 学 校

(令和4年5月1日現在)

学校名	校長名	教頭名	教職員数			開校年	所在地	電話
			校長数	養護	事務			
川越第一	吉田 基	赤地 桜	27	1	1	昭和22年	小仙波町5-6	222-1204
初雁	中野 浩義	松本 礼香	28	1	1	昭和22年	宮下町1-21-3	222-0749
富士見	内野 博紀	田中 正徳	26	1	1	昭和24年	東田町17-1	242-0931
野田	長井 正邦	今野 めぐみ	18	1	1	昭和57年	野田町2-19-14	246-8484
城南	山原 伸治	五十嵐 和宏	31	1	1	昭和22年	新宿町3-19-1	242-0978
芳野	黒須 淳一	亀森 智子	13	1	1	昭和22年	石田本郷733	222-1265
東	福田 和子	白根 彰人	22	1	1	昭和36年	小中居278	235-2731
南古谷	中村 健二	本橋 裕子	24	1	1	昭和58年	久下戸3721	235-2664
高階	須澤 美和子	宮崎 洋平	28	1	1	昭和22年	藤間10	242-1010
高階西	藤下 純二	小川 真享	16	1	1	昭和60年	砂新田2593	244-6741
寺尾	天達 新一	安部 美仁	24	1	1	昭和52年	寺尾1068	245-6701
砂	矢部 智史	永井 博之	24	1	1	昭和56年	砂260	242-6588
福原	長田 茂樹	杉田 明浩	24	1	1	昭和22年	今福512	243-4140
大東	田中 晃	永野 貴之	31	1	1	昭和22年	南大塚1-20-1	243-3738
大東西	小金井 幸則	濱田 彰博	18	1	1	昭和62年	藤倉1-1-1	246-7166
霞ヶ関	石井 伸明	加藤 裕幸	23	1	1	昭和22年	笠幡72	231-1302
霞ヶ関東	浅野 聡	斎藤 信行	20	1	1	昭和52年	的場2706	232-4606
霞ヶ関西	向後 理恵子	松浦 良武	22	1	1	昭和58年	笠幡3464-3	231-0188
川越西	大澤 由美子	福田 隆	19	1	1	昭和58年	川鶴1-1	231-0641
名細	早川 美彦	竹内 久哲	29	1	1	昭和22年	小堤14	231-2213
鯨井	大野 光男	木場 圭代	16	1	1	昭和55年	鯨井562-2	231-0255
山田	守岡 信一	菅原 元気	19	1	1	昭和22年	山田550	222-2043
計	22校		502	22	22			

特別支援学校

市立特別支援学校 (高等部)	肥留間 智子	山下 高弘	22	1	2	昭和39年	宮下町1-19-1	222-2753
-------------------	--------	-------	----	---	---	-------	-----------	----------

高等学校

市立川越高校	須藤 崇夫	深井 道彦	51	2	7	大正15年	旭町2-3-7	243-0800
--------	-------	-------	----	---	---	-------	---------	----------

市立学校施設の現況

小 学 校

学 校 名	校 舎 保 有 面 積			計	1 人 当 たり 校 舎 面 積
	鉄 筋 コンクリート造	鉄骨その他造 (鉄筋コンクリート造 換算)	木 造 (鉄筋コンクリート造 換算)		
川 越 第 一	5,070	126		5,196	7.8
川 越	8,088	41		8,129	13.9
中 央	5,030	48		5,078	9.5
仙 波	7,356			7,356	9.1
武 蔵 野	6,088	116		6,204	9.4
新 宿	5,434	105		5,539	8.9
大 塚	5,042	109		5,151	11.2
泉	4,895	81		4,976	9.5
月 越	6,396	38		6,434	20.9
今 成	4,004	223		4,227	11.8
芳 野	3,699	144		3,843	12.3
古 谷	4,859	92	70	5,021	11.1
南 古 谷	6,765	148		6,913	6.6
牛 子	5,374	78		5,452	12.3
高 階	6,551	131		6,682	10.0
高 階 南	5,222	120		5,342	13.7
高 階 北	5,375	143		5,518	9.4
高 階 西	5,169	179		5,348	10.3
寺 尾	6,054	103		6,157	15.1
福 原	7,146	94		7,240	9.7
大 東 東	4,487	173	20	4,680	8.5
大 東 西	4,529	489	20	5,038	8.3
霞 ケ 関	7,012	106		7,118	10.8
霞 ケ 関 南	4,544	250		4,794	19.8
霞 ケ 関 北	8,219	88		8,307	17.6
霞 ケ 関 東	4,653	93		4,746	13.7
霞 ケ 関 西	5,347	148		5,495	8.1
川 越 西	6,398	110		6,508	12.5
名 細	6,027	81		6,108	9.5
上 戸	5,137	124		5,261	9.5
広 谷	5,762	124		5,886	15.3
山 田	5,321	162		5,483	7.4
計	181,053	4,067	110	185,230	10.6

V 資料 市立学校施設の現況

(令和4年5月1日現在/単位：㎡)

学 校 名	屋内運動場 面 積	1人当たり 屋内運動場 面 積	建物敷地 面 積	屋外運動場 面 積	1人当たり 屋外運動場 面 積	校地面積	1人当たり 校地面積
川 越 第 一	809	1.2	7,302	8,225	12.3	15,527	23.3
川 越	788	1.3	7,669	6,175	10.6	13,844	23.7
中 央	808	1.5	5,144	5,802	10.8	10,946	20.5
仙 波	809	1.0	6,876	6,013	7.5	12,889	16.0
武 蔵 野	809	1.2	7,150	9,263	14.1	16,413	24.9
新 宿	1,053	1.7	5,441	6,655	10.6	12,096	19.4
大 塚	859	1.9	5,829	5,980	13.0	11,809	25.6
泉	1,022	2.0	4,701	6,645	12.7	11,346	21.7
月 越	804	2.6	10,219	7,872	25.6	18,091	58.7
今 成	883	2.5	4,488	8,467	23.7	12,955	36.2
芳 野	829	2.7	4,911	13,822	44.3	18,733	60.0
古 谷	805	1.8	8,092	10,951	24.1	19,043	41.9
南 古 谷	793	0.8	7,691	5,733	5.5	13,424	12.8
牛 子	820	1.8	7,617	6,120	13.8	13,737	30.9
高 階	813	1.2	6,048	10,861	16.3	16,909	25.3
高 階 南	792	2.0	7,444	7,518	19.3	14,962	38.5
高 階 北	800	1.4	5,045	7,522	12.8	12,567	21.4
高 階 西	883	1.7	6,293	9,186	17.7	15,479	29.8
寺 尾	793	1.9	4,982	6,739	16.5	11,721	28.7
福 原	800	1.1	6,558	10,390	13.9	16,948	22.7
大 東 東	883	1.6	5,105	6,592	12.0	11,697	21.2
大 東 西	803	1.3	6,966	7,553	12.5	14,519	24.0
霞 ヶ 関	841	1.3	9,788	8,904	13.6	18,692	28.5
霞 ヶ 関 南	738	3.0	7,690	7,637	31.6	15,327	63.3
霞 ヶ 関 北	1,476	3.1	14,573	9,488	20.1	24,061	51.0
霞 ヶ 関 東	839	2.4	4,830	8,884	25.7	13,714	39.6
霞 ヶ 関 西	803	1.2	5,636	7,629	11.2	13,265	19.5
川 越 西	1,053	2.0	9,818	12,542	24.1	22,360	42.9
名 細	813	1.3	6,321	13,123	20.4	19,444	30.2
上 戸	793	1.4	4,136	10,159	18.3	14,295	25.7
広 谷	966	2.5	6,728	7,230	18.8	13,958	36.3
山 田	1,056	1.4	10,451	9,334	12.6	19,785	26.8
計	27,836	1.6	221,542	269,014	15.4	490,556	28.0

中 学 校

学 校 名	校 舎 保 有 面 積				1 人 当 たり 校 舎 面 積
	鉄 筋 コンクリート造	鉄骨その他造 (鉄筋コンクリート造 換算)	木 造 (鉄筋コンクリート造 換算)	計	
川 越 第 一	5,408	459		5,867	10.8
初 雁	6,717	144	50	6,911	14.1
富 士 見	5,425	239		5,664	15.3
野 田	6,245	436		6,681	23.8
城 南	5,589	451		6,040	10.3
芳 野	4,057	186		4,243	27.0
東	5,597	472		6,069	15.9
南 古 谷	5,883	423		6,306	13.5
高 階	6,014	47		6,061	13.4
高 階 西	5,381	409		5,790	21.6
寺 尾	6,269	118		6,387	15.6
砂	7,020	580		7,600	16.9
福 原	5,663	403		6,066	14.6
大 東	6,598	350		6,948	12.3
大 東 西	6,155	109		6,264	19.5
霞 ケ 関	4,453	672		5,125	13.1
霞 ケ 関 東	5,537	185		5,722	17.8
霞 ケ 関 西	7,443	113		7,556	21.4
川 越 西	6,252	423		6,675	18.9
名 細	5,547	396		5,943	10.9
鯨 井	4,614	90		4,704	18.2
山 田	4,555	444		4,999	15.0
計	126,422	7,149	50	133,621	15.3

特別支援学校

市立特別支援学校	1,372	413		1,785	38.0
----------	-------	-----	--	-------	------

高等学校

市立川越高校	17,603			17,603	21.0
--------	--------	--	--	--------	------

V 資料 市立学校施設の現況

(令和4年5月1日現在/単位：㎡)

学 校 名	屋内運動場 面 積	1人当たり 屋内運動場 面 積	建物敷地 面 積	屋外運動場 面 積	1人当たり 屋外運動場 面 積	校地面積	1人当たり 校地面積
川 越 第 一	766	1.4	6,752	13,629	25.1	20,381	37.5
初 雁	1,320	2.7	14,600	11,290	23.1	25,890	52.9
富 士 見	789	2.1	7,137	17,565	47.3	24,702	66.6
野 田	1,455	5.2	10,870	17,906	63.7	28,776	102.4
城 南	794	1.3	9,242	14,296	24.3	23,538	40.0
芳 野	810	5.2	3,909	9,605	61.2	13,514	86.1
東	813	2.1	9,401	12,016	31.5	21,417	56.1
南 古 谷	1,449	3.1	11,154	17,474	37.3	28,628	61.2
高 階	793	1.8	6,945	10,240	22.7	17,185	38.1
高 階 西	1,435	5.4	13,318	15,960	59.6	29,278	109.2
寺 尾	794	1.9	7,105	12,682	30.9	19,787	48.3
砂	909	2.0	10,647	20,566	45.8	31,213	69.5
福 原	804	1.9	12,645	12,560	30.3	25,205	60.7
大 東	813	1.4	9,841	15,575	27.5	25,416	44.9
大 東 西	1,436	4.5	10,304	13,386	41.7	23,690	73.8
霞 ケ 関	817	2.1	11,203	11,812	30.1	23,015	58.7
霞 ケ 関 東	809	2.5	7,538	13,373	41.7	20,911	65.1
霞 ケ 関 西	1,409	4.0	12,580	14,645	41.5	27,225	77.1
川 越 西	1,453	4.1	12,305	13,823	39.2	26,128	74.0
名 細	818	1.5	8,819	11,384	20.9	20,203	37.1
鯨 井	910	3.5	9,312	13,053	50.6	22,365	86.7
山 田	789	2.4	6,845	15,879	47.7	22,724	68.2
計	22,185	2.5	212,472	308,719	35.4	521,191	59.8

市立特別支援学校			1,160	2,000	41.7	3,160	65.8
----------	--	--	-------	-------	------	-------	------

市立川越高校	3,799	4.5	13,612	27,437	32.7	41,049	48.9
--------	-------	-----	--------	--------	------	--------	------

V 資料 児童生徒数と今後の推移

児童生徒数と今後の推移

小 学 校

(令和4年5月1日現在)

学 校 名	令 和 4 年 度					令和5年度以降の児童数の推移		
	児 童 数	学 級 数	特別支援学級 児 童 数	特別支援 学 級 数	合 計 児 童 数	5年度	6年度	7年度
川越第一	657	21	10	2	667	663	659	641
川 越	556	18	29	4	585	591	578	553
中 央	516	18	19	3	535	510	505	488
仙 波	788	24	16	3	804	789	782	761
武 蔵 野	637	21	22	3	659	642	644	651
新 宿	619	19	6	1	625	620	610	614
大 塚	441	16	20	3	461	452	484	502
泉	507	17	16	3	523	540	534	548
月 越	290	11	18	3	308	320	315	333
今 成	358	12			358	364	358	353
芳 野	312	12			312	308	281	263
古 谷	432	15	22	3	454	444	429	399
南古谷	1,025	30	23	4	1,048	1,020	981	903
牛 子	435	14	9	2	444	440	421	419
高 階	649	20	19	3	668	685	731	715
高階南	379	14	10	2	389	389	400	427
高階北	561	18	25	4	586	599	596	614
高階西	501	16	18	3	519	527	524	534
寺 尾	399	13	10	2	409	401	401	393
福 原	723	24	25	4	748	727	712	679
大 東 東	542	18	9	2	551	545	562	571
大 東 西	597	20	8	2	605	546	539	491
霞ヶ関	624	19	33	5	657	633	623	621
霞ヶ関南	236	10	6	2	242	236	220	205
霞ヶ関北	460	15	12	2	472	453	470	457
霞ヶ関東	340	13	6	1	346	322	316	308
霞ヶ関西	663	20	16	3	679	641	579	538
川 越 西	520	18	1	1	521	490	479	414
名 細	609	19	35	5	644	630	610	587
上 戸	556	19			556	510	523	520
広 谷	377	12	8	2	385	374	357	341
山 田	715	22	23	3	738	715	699	667
計 32校	17,024	558	474	80	17,498	17,126	16,922	16,510

※特別支援学級児童数・同学級数は、その左の児童数・学級数には含まれていない。

V 資料 児童生徒数と今後の推移

学校名	令和4年度					令和5年度以降の児童数の推移			
	児童数	学級数	特別支援学級児童数	特別支援学級数	合計児童数	5年度	6年度	7年度	
学年別	1年	2,704	92	64		2,768	2,723	2,712	2,565
	2年	2,732	92	91		2,823	2,768	2,723	2,712
	3年	2,837	97	82		2,919	2,823	2,768	2,723
	4年	2,899	93	78		2,977	2,919	2,823	2,768
	5年	2,831	90	85		2,916	2,977	2,919	2,823
	6年	3,021	94	74		3,095	2,916	2,977	2,919

中学校

(令和4年5月1日現在)

学校名	令和4年度					令和5年度以降の生徒数の推移			
	生徒数	学級数	特別支援学級生徒数	特別支援学級数	合計生徒数	5年度	6年度	7年度	
川越第一	542	15	2	1	544	589	599	645	
初雁	470	13	19	3	489	497	486	497	
富士見中	350	10	21	4	371	367	395	417	
野田	281	9			281	279	294	300	
城南	575	16	14	2	589	580	592	587	
芳野	157	6			157	163	167	168	
東	373	11	9	2	382	361	365	358	
南古谷	464	12	4	1	468	484	509	545	
高階	423	12	28	5	451	455	466	439	
高階西	268	8			268	286	295	281	
寺尾	402	12	8	2	410	421	396	400	
砂	445	12	4	2	449	444	410	407	
福原	409	12	6	2	415	407	421	426	
大東	560	16	6	2	566	624	607	589	
大東西	321	9			321	343	322	337	
霞ヶ関	382	11	10	2	392	406	434	431	
霞ヶ関東	319	10	2	1	321	324	333	355	
霞ヶ関西	343	10	10	2	353	369	401	422	
川越西	353	11			353	356	315	322	
名細	527	15	17	3	544	563	588	559	
鯨井	258	8			258	318	322	314	
山田	327	9	6	1	333	367	384	421	
計22校	8,549	247	166	35	8,715	9,003	9,101	9,220	
学年別	1年	2,876	83	64		2,940	3,173	2,988	3,059
	2年	2,848	81	42		2,890	2,940	3,173	2,988
	3年	2,825	83	60		2,885	2,890	2,940	3,173

※特別支援学級生徒数・同学級数は、その左の生徒数・学級数には含まれていない。

特別支援学校・高等学校

(令和4年5月1日現在)

学校名	1年	2年	3年	合計生徒数
市立特別支援学校	16(2)	16(2)	16(2)	48(6)
市立川越高校	282(8)	278(8)	279(8)	839(24)

()内は学級数

V 資料 小・中・高・特別支援学校教職員の数

小・中・高・特別支援学校教職員の数

小・中・特別支援学校教職員の数

(令和4年5月1日現在)

(区分)	校 長		教 頭		主幹教諭		教諭・講師 助教諭		養護教諭・ 養護助教諭	栄養教諭・ 学校栄養職員		事務職員		用務員		計	
	男	女	男	女	男	女	男	女	女	男	女	男	女	男	女	男	女
小 学 校	23	9	26	7	4	0	292	516	38	1	5	13	22	12	6	371	603
中 学 校	18	4	16	6	3	0	273	216	26	0	4	9	15	17	2	336	273
小 計	41	13	42	13	7	0	565	732	64	1	9	22	37	29	8	707	876
特別支援学校	0	1	1	0	0	0	8	13	1	0	0	1	1	0	1	10	17
合 計	41	14	43	13	7	0	573	745	65	1	9	23	38	29	9	717	893
男 女 計	55		56		7		1,318		65	10		61		38		1,610	

※兼務者を除き、育児休業者、病気休職者等を含む。

※学校基本調査による。

高等学校教職員の数

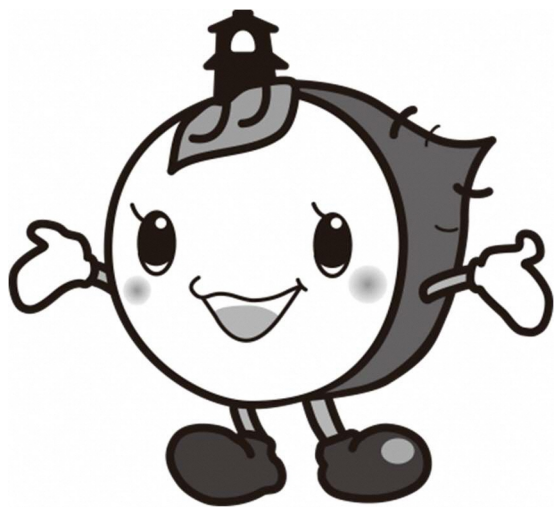
(令和4年5月1日現在)

校長	教頭	教 諭		再任用教諭		事務長	事務職員		用務員		計		
男	男	男	女	男	女	男	男	女	男	女	男	女	計
1	1	20	10	8	4	1	3	3	2	0	36	17	53

※臨任教員、非常勤講師、非常勤事務員を除く。

川越市の教育

令和4年7月
発行 川越市教育委員会
〒350-8601
埼玉県川越市元町1-3-1
TEL (049) 224-6074 (直通)



川越市マスコットキャラクター

ときも