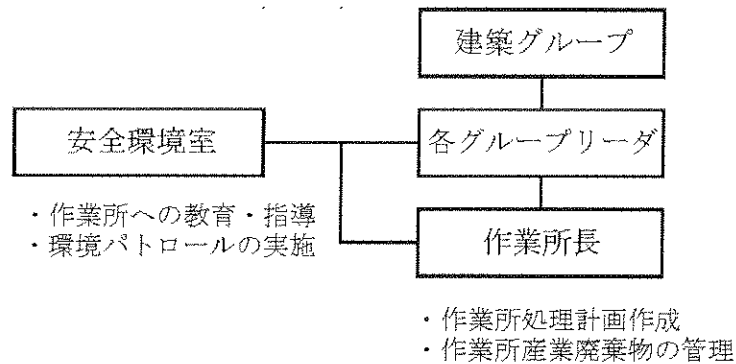


(第1面)

産業廃棄物処理計画書	
平成30年 4月 1日	
川越市 川合 善明 殿	
提出者 住 所 さいたま市浦和区北浦和3丁目6番5号 氏 名 齋藤工業株式会社 代表取締役 齋藤 恵介 (法人にあっては、名称及び代表者の氏名) 電話番号 048-833-1555	
廃棄物の処理及び清掃に関する法律第12条第9項の規定に基づき、産業廃棄物の減量その他の処理に関する計画を作成したので、提出します。	
事業場の名称	齋藤工業株式会社
事業場の所在地	川越市
計画期間	平成30年 4月 1日 ~ 平成31年 3月 31日
当該事業場において現に行っている事業に関する事項	
①事業の種類	総合建設業
②事業の規模	91億8,592万円
③従業員数	118人
④産業廃棄物の一連の処理の工程	がれき類 → 委託処理(破碎) → 再生利用 廃プラスチック類 → 委託処理(破碎・圧縮) → 再生利用・燃料使用・最終処分 ガラス・コンクリート・陶磁器くず → 委託処理(破碎) → 再生利用 金属くず → 委託処理(破碎・切断) → 再生利用 汚泥 → 委託処理(脱水・固化) → 再生利用 木くず → 委託処理(破碎) → 再生利用・燃料使用 紙くず → 委託処理(破碎) → 再生利用・燃料使用 繊維くず → 委託処理(破碎) → 再生利用・燃料使用 廃石膏ボード → 委託処理(破碎) → 再生利用・燃料使用 混合廃棄物 → 委託処理(分別・破碎・圧縮) → 再生利用・最終処分 石綿含有廃棄物 → 委託処理(直送) → 最終処分

産業廃棄物の処理に係る管理体制に関する事項

(管理体制図)



産業廃棄物の排出の抑制に関する事項

①現状	【前年度（平成29年度）実績】		
	産業廃棄物の種類	別紙の通り	
	排出量	1,048.364 t	t
	(これまでに実施した取組) 作業所への製品搬入の梱包材を極力削減するよう資材搬入業者と協議を行い、ゴミの発生を抑制する。 また発生する副産物は出来るだけ分別し、再使用する物は再使用し、再生可能な物は再資源化を図る。		
②計画	【目標】		
	産業廃棄物の種類	別紙の通り	
	排出量	100.5 t	t
	(今後実施する予定の取組) 作業所への製品搬入の梱包材を極力削減するよう資材搬入業者と協議を行い、ゴミの発生を抑制する。 また発生する副産物は出来るだけ分別し、再使用する物は再使用し、再生可能な物は再資源化を図る。		

産業廃棄物の分別に関する事項

①現状	(分別している産業廃棄物の種類及び分別に関する取組) 廃棄物の種類で、木くず・金属くず・コンクリートガラ・紙くずを分別している。
②計画	(今後分別する予定の産業廃棄物の種類及び分別に関する取組) 廃棄物の種類で、木くず・金属くず・コンクリートガラ・紙くずを分別している。 環境パトロールによる指導を行う。

自ら行う産業廃棄物の再生利用に関する事項			
①現状	【前年度（ 年度）実績】		
	産業廃棄物の種類		
	自ら再生利用を行った産業廃棄物の量	t	t
	(これまでに実施した取組)		
②計画	【目標】		
	産業廃棄物の種類		
	自ら再生利用を行う産業廃棄物の量	t	t
	(今後実施する予定の取組)		
自ら行う産業廃棄物の中間処理に関する事項			
①現状	【前年度（ 年度）実績】		
	産業廃棄物の種類		
	自ら熱回収を行った産業廃棄物の量	t	t
	自ら中間処理により減量した産業廃棄物の量	t	t
	(これまでに実施した取組)		
②計画	【目標】		
	産業廃棄物の種類		
	自ら熱回収を行う産業廃棄物の量	t	t
	自ら中間処理により減量する産業廃棄物の量	t	t
	(今後実施する予定の取組)		

(第4面)

自ら行う産業廃棄物の埋立処分又は海洋投入処分に関する事項			
①現状	【前年度（ 年度）実績】		
	産業廃棄物の種類		
	自ら埋立処分又は海洋投入処分を行った産業廃棄物の量	t	t
	(これまでに実施した取組)		
②計画	【目標】		
	産業廃棄物の種類		
	自ら埋立処分又は海洋投入処分を行う産業廃棄物の量	t	t
	(今後実施する予定の取組)		
産業廃棄物の処理の委託に関する事項			
①現状	【前年度（平成29年度）実績】		
	産業廃棄物の種類	別紙の通り	
	全処理委託量	1,048.364 t	t
	優良認定処理業者への処理委託量	121.068 t	t
	再生利用業者への処理委託量	821.782 t	t
	認定熱回収業者への処理委託量	t	t
	認定熱回収業者以外の熱回収を行う業者への処理委託量	t	t
	(これまでに実施した取組) 作業所への製品搬入の梱包材を極力削減するよう資材搬入業者と協議を行い、ゴミの発生を抑制する。 また発生する副産物は出来るだけ分別し、再使用きる物は再使用し、再生可能な物は再資源化を図る。		

②計画	【目標】		
	産業廃棄物の種類	別紙の通り	
	全処理委託量	100.5 t	t
	優良認定処理業者への 処理委託量	54.5 t	t
	再生利用業者への 処理委託量	46.0 t	t
	認定熱回収業者への 処理委託量	t	t
	認定熱回収業者以外の 熱回収を行う業者への 処理委託量	t	t
	<p>(今後実施する予定の取組) 廃棄物の種類で、木くず・金属くず・コンクリートガラ・紙くず を分別している。 環境パトロールによる指導を行う。</p>		
※事務処理欄			

備考

- 1 前年度の産業廃棄物の発生量が1,000トン以上の事業場ごとに1枚作成すること。
- 2 当該年度の6月30日までに提出すること。
- 3 「当該事業場において現に行っている事業に関する事項」の欄は、以下に従って記入すること。
 - (1)①欄には、日本標準産業分類の区分を記入すること。
 - (2)②欄には、製造業の場合における製造品出荷額（前年度実績）、建設業の場合における元請完成工事高（前年度実績）、医療機関の場合における病床数（前年度末時点）等の業種に応じ事業規模が分かるような前年度の実績を記入すること。
 - (3)④欄には、当該事業場において生ずる産業廃棄物についての発生から最終処分が終了するまでの一連の処理の工程（当該処理を委託する場合は、委託の内容を含む。）を記入すること。
- 4 「自ら行う産業廃棄物の中間処理に関する事項」の欄には、産業廃棄物の種類ごとに、自ら中間処理を行うに際して熱回収を行った場合における熱回収を行った産業廃棄物の量と、自ら中間処理を行うことによって減量した量について、前年度の実績、目標及び取組を記入すること。
- 5 「産業廃棄物の処理の委託に関する事項」の欄には、産業廃棄物の種類ごとに、全処理委託量を記入するほか、その内数として、優良認定処理業者（廃棄物の処理及び清掃に関する法律施行令第6条の11第2号に該当する者）への処理委託量、処理業者への再生利用委託量、認定熱回収施設設置者（廃棄物の処理及び清掃に関する法律第15条の3の3第1項の認定を受けた者）である処理業者への焼却処理委託量及び認定熱回収施設設置者以外の熱回収を行っている処理業者への焼却処理委託量について、前年度実績、目標及び取組を記入すること。
- 6 それぞれの欄に記入すべき事項の全てを記入することができないときは、当該欄に「別紙のとおり」と記入し、当該欄に記入すべき内容を記入した別紙を添付すること。また、産業廃棄物の種類が3以上あるときは、前年度実績及び目標の欄に「別紙のとおり」と記入し、当該欄に記入すべき内容を記入した別紙を添付すること。また、それぞれの欄に記入すべき事項がないときは、「―」を記入すること。
- 7 ※欄は記入しないこと。

産業廃棄物処理計画書 (別紙-1)

川越市

平成 30 年 4 月 1 日

産業廃棄物の種類	H29年度計画	H29年度実績					H30年度計画				
		全処理委託量 ＝排出量	優良認定処理業者 への処理委託量	再生利用業者へ の処理委託量	認定熱回収業者 への処理委託量	認定熱回収業者以外 の熱回収を行う業者 への処理委託量	全処理委託量 ＝排出量	優良認定処理業者 への処理委託量	再生利用業者へ の処理委託量	認定熱回収業者 への処理委託量	認定熱回収業者以外 の熱回収を行う業者 への処理委託量
1 建設汚泥	—	0.000	0.000	0.000	0.000	0.000	0.000	0.0	0.0	0.0	0.0
2 廃プラ	—	18.200	1.050	16.100	0.000	0.000	0.000	2.0	0.0	0.0	0.0
3 紙くず	—	0.300	0.300	0.000	0.000	0.000	0.000	1.0	0.0	0.0	0.0
4 木くず	—	69.245	11.770	17.050	0.000	0.000	0.000	12.0	2.0	10.0	0.0
5 繊維くず	—	0.120	0.000	0.000	0.000	0.000	0.000	0.0	0.0	0.0	0.0
6 金属くず	—	35.595	2.260	0.000	0.000	0.000	0.000	3.0	0.0	3.0	0.0
7 ガラス・陶磁器くず	—	13.000	5.500	0.000	0.000	0.000	0.000	0.5	0.5	0.0	0.0
8 廃石膏ボード	—	10.230	7.440	0.000	0.000	0.000	0.000	7.0	4.0	3.0	0.0
9 その他がれき	—	33.152	28.268	0.000	0.000	0.000	0.000	5.0	0.0	5.0	0.0
10 コンクリガラ	—	695.600	0.000	695.600	0.000	0.000	0.000	20.0	0.0	20.0	0.0
11 アスガラ	—	93.032	0.000	93.032	0.000	0.000	0.000	0.0	0.0	0.0	0.0
12 石綿含有 (安定型)	—	5.920	0.000	0.000	0.000	0.000	0.000	0.0	0.0	0.0	
13 石綿含有 (管理型)	—	0.000	0.000	0.000	0.000	0.000	0.000	0.0	0.0	0.0	
14 混合 (安定型)	—	0.910	0.910	0.000	0.000	0.000	0.000	0.0	0.0	0.0	
15 混合 (管理型)	—	73.060	63.570	0.000	0.000	0.000	0.000	50.0	45.0	5.0	0.0
合計	0.000	1,048.364	121.068	821.782	0.000	0.000	0.000	100.5	54.5	46.0	0.0