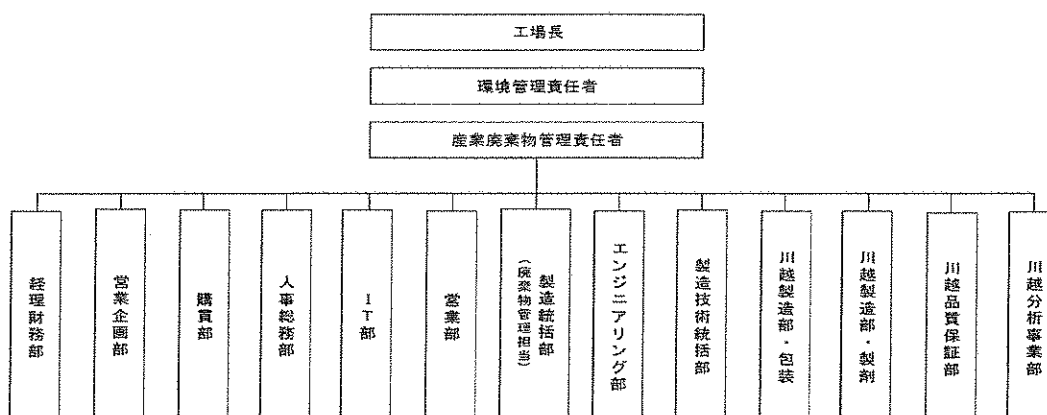


（第1面）

産業廃棄物処理計画作成（変更）報告書	
平成30年 6月 30日	
（宛先） 川越市長 川 合 善 明	
報告者 住所 埼玉県川越市竹野1番地 氏名 武州製薬株式会社 川越工場 代表取締役社長 横濱 潤 （電話番号 049-266-4651）	
平成30年度の産業廃棄物の減量その他その処理に関する計画を作成（変更）したので、埼玉県生活環境保全条例第20条第2項前段（後段）の規定により、次のとおり報告します。	
事業場の名称	武州製薬株式会社 川越工場
事業場の所在地	埼玉県川越市竹野1番地
計画期間	平成30年4月1日から平成31年3月31日
変更の概要	
当該事業場において現に行っている事業に関する事項	
① 事業の種類	化学工業
② 事業の規模	資本金：10億円 昨年度売上：250億円
③ 従業員数	539名（平成30年4月1日）
④ 産業廃棄物の一連の処理の工程	1. 汚泥⇒焼却（委託）⇒セメント原料、肥料化 2. 廃油⇒焼却、油水分離（委託）⇒燃料 3. 廃アルカリ、廃酸⇒中和、脱水、焼却（委託）⇒セメント原料 4. 廃プラスチック類⇒焼却、破碎、減容化（委託）⇒資源化（RPF） 5. 紙くず⇒焼却（委託）⇒熔融・固化、資源化（路盤材） 6. 硝子くず⇒破碎（委託）⇒再資源化（カレット）

産業廃棄物の処理に係る管理体制に関する事項

(管理体制図)



産業廃棄物の排出の抑制に関する事項

① 現状	【前年度（平成29年度）実績】		
	産業廃棄物の種類		
	排出量	t	t
	(これまでに実施した取組) ・廃棄物の中から有価物に移行できるものを検索し、有価物として処理できる品目の拡大を検討してきたが、市場の低迷により廃プラスチック類の有価搬出量が減少した。		
② 計画	【目標】		
	産業廃棄物の種類		
	排出量	t	t
	(今後実施する予定の取組) ・有価物の品目拡大を継続的に検討すると共に、更なる分別の促進により、既存有価売却物の搬出拡大を目指す。		

産業廃棄物の分別に関する事項

① 現状	(分別している産業廃棄物の種類及び分別に関する取組) ・別紙の通り廃棄物の種類ごとに分別を徹底している ・廃棄物の種類ごとに環境負荷の少ない処理方法を実施
② 計画	(今後分別する予定の産業廃棄物の種類及び分別に関する取組) ・紙屑について、更に分別を推進することで、有価物化への移行量を拡大する検討を継続する。

## 自ら行う産業廃棄物の再生利用に関する事項

① 現状	【前年度（平成29年度）実績】		
	産業廃棄物の種類		
	自ら再生利用を行った産業廃棄物の量	t	t
	(これまでに実施した取組) ・特になし		
② 計画	【目標】		
	産業廃棄物の種類		
	自ら再生利用を行う産業廃棄物の量	t	t
	(今後実施する予定の取組) ・特になし		

## 自ら行う産業廃棄物の中間処理に関する事項

① 現状	【前年度（            年度）実績】		
	産業廃棄物の種類		
	自ら熱回収を行った産業廃棄物の量	t	t
	自ら中間処理により減量した産業廃棄物の量	t	t
	(これまでに実施した取組) ・特になし		
② 計画	【目標】		
	産業廃棄物の種類		
	自ら熱回収を行う産業廃棄物の量	t	t
	自ら中間処理により減量する産業廃棄物の量	t	t
	(今後実施する予定の取組) ・特になし		

自ら行う産業廃棄物の埋立処分又は海洋投入処分に関する事項			
① 現状	【前年度（                      年度）実績】		
	産業廃棄物の種類		
	自ら埋立処分又は海洋投入処分を行った産業廃棄物の量	t	t
	(これまでに実施した取組) ・特になし		
② 計画	【目標】		
	産業廃棄物の種類		
	自ら埋立処分又は海洋投入処分を行う産業廃棄物の量	t	t
	(今後実施する予定の取組) ・特になし		
産業廃棄物の処理の委託に関する事項			
① 現状	【前年度（                      年度）実績】		
	産業廃棄物の種類		
	全処理委託量		t
	優良認定処理業者への処理委託量		t
	再生利用業者への処理委託量		t
	認定熱回収業者への処理委託量		t
	認定熱回収業者以外の熱回収を行う業者への処理委託量		t
	(これまでに実施した取組) ・定期的に処理委託先の施設確認を実施している ・新規委託作に対し、事前に施設の確認を実施している		

② 計画	【目標】		
	産業廃棄物の種類		
	全処理委託量	別紙の通り	t
	優良認定処理業者への処理委託量		t
	再生利用業者への処理委託量		t
	認定熱回収業者への処理委託量		t
	認定熱回収業者以外の熱回収を行う業者への処理委託量		t
(今後実施する予定の取組) ・優良認定業者情報を入手して、委託先の見直しを行う。 ・廃プラスチック類の有価売却の動向を注視し、売却物の増加を引き続き検討する			
※事務処理欄			

備考

- 1 「変更の概要」の欄は、変更の報告の場合に記載することとし、その記載に当たっては、変更した部分について変更前及び変更後の内容の概要を対照させること。
- 2 「当該事業場において現に行っている事業に関する事項」の欄は、以下に従って記載すること。
  - (1) ①欄には、日本標準産業分類の区分を記載すること。
  - (2) ②欄には、製造業における製造品出荷額（前年度実績）、建設業における元請完成工事高（前年度実績）、医療機関における病床数（前年度末時点）等、業種に応じて事業規模が分かるような前年度の実績を記載すること。
  - (3) ④欄には、当該事業場において生ずる産業廃棄物について発生から最終処分が終了するまでの一連の処理の工程（当該処理を委託する場合は、委託の内容を含む。）を記載すること。
- 3 「自ら行う産業廃棄物の中間処理に関する事項」の欄には、産業廃棄物の種類ごとに、自ら中間処理を行うに際して熱回収を行った場合における熱回収を行った産業廃棄物の量及び自ら中間処理を行うことによって減量した量について、前年度の実績、目標及び取組を記載すること。
- 4 「産業廃棄物の処理の委託に関する事項」の欄には、産業廃棄物の種類ごとに、全処理委託量を記載するほか、その内数として、優良認定処理業者（廃棄物の処理及び清掃に関する法律施行令（昭和46年政令第300号）第6条の11第2号に該当する者）への処理委託量、再生利用業者（廃棄物の処理及び清掃に関する法律第15条の4の2第1項の認定を受けた者）への処理委託量並びに認定熱回収施設設置者（廃棄物の処理及び清掃に関する法律第15条の3の3第1項の認定を受けた者）である処理業者への焼却処理委託量及び認定熱回収施設設置者以外の熱回収を行っている処理業者への焼却処理委託量について、前年度実績、目標及び取組を記載すること。
- 5 それぞれの欄に記載すべき事項の全てを記載することができないときは、当該欄に「別紙のとおり」と記載し、当該欄に記載すべき内容を記載した別紙を添付すること。また、産業廃棄物の種類が3以上あるときは、前年度実績及び目標の欄に「別紙のとおり」と記載し、当該欄に記載すべき内容を記載した別紙を添付すること。また、それぞれの欄に記載すべき事項がないときは、「―」を記載すること。
- 6 ※印の欄には、記載しないこと。
- 7 用紙の大きさは、日本工業規格A4とすること。

No.	種類	平成29年度実績						平成30年度(計画・目標)							
		排出量(t) 全処理委託量		優良認定処理 優良認定		再生利用	認定熱回収		排出量(t) 全処理委託量		優良認定処理 優良認定		再生利用	認定熱回収	
							認定熱回収	非認定						認定熱回収	非認定
1	汚泥	26.112	0.0990	0.450	0.098	9.260	0.000	16.852	27.200	0.500	0.100	9.600	0.000	17.500	
2	廃油	0.0990	0.0990	0.098	0.098	0.000	0.000	0.0990	0.100	0.100	0.100	0.000	0.000	0.100	
3	廃酸	30.120	0.0990	0.000	0.000	30.120	0.000	0.000	31.300	0.000	0.000	31.300	0.000	0.000	
4	廃アルカリ	564.820	0.0990	303.780	0.000	109.340	0.000	0.000	587.400	315.900	0.000	113.700	0.000	0.000	
5	廃プラスチック類	245.173	0.0990	182.413	0.000	110.800	0.000	241.573	255.000	189.700	0.000	115.200	0.000	251.200	
6	動植物性残さ	3.370	0.0990	3.370	0.000	0.000	0.000	3.370	3.500	3.500	0.000	0.000	0.000	3.500	
7	金属くず	0.141	0.0990	0.000	0.000	0.141	0.000	0.141	0.100	0.000	0.000	0.100	0.000	0.100	
8	ガラス・陶磁器くず	0.910	0.0990	0.000	0.000	0.910	0.000	0.000	0.900	0.000	0.000	0.900	0.000	0.000	
産業廃棄物合計		870.745	0.0990	490.111	0.000	260.571	0.000	262.035	905.500	509.700	0.000	270.800	0.000	272.400	