

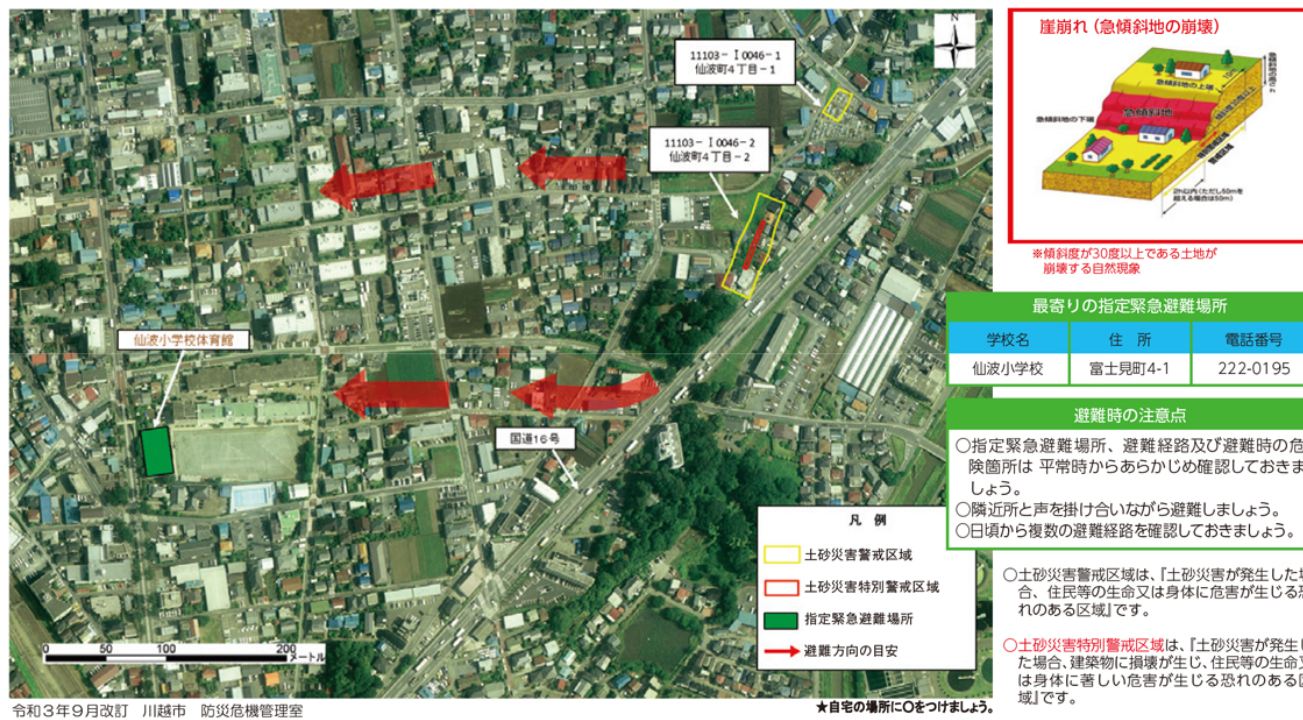
## 土砂災害ハザードマップ

### 川越市岸町 2丁目・新宿町3丁目地区



令和3年9月改訂 川越市 防災危機管理室

### 川越市仙波町4丁目地区



令和3年9月改訂 川越市 防災危機管理室

お問い合わせ先 川越市防災危機管理室  
TEL: 049-224-8811(代) 049-224-5554(直) FAX: 049-225-2895  
メール: bosai@city.kawagoe.saitama.jp 〒350-8601 埼玉県川越市元町1丁目3番地1 川越市役所4階

## 被災した際に受けられる各種制度

被災された方の一日も早い復旧のお手伝いをするため、川越市には次のような制度があります。詳細は、「川越市民のしおり2021 33~35ページ」をご確認ください。

番号	制度	担当課	電話番号
1	市民税・県民税の減免	市民税課 市民税第一担当・第二担当	049-224-5640
2	固定資産税・都市計画税の減免	資産税課 管理担当	049-224-5642
3	市税等の徴収猶予	収税課 収税第一担当・第二担当・第三担当	049-224-5691
4	国民健康保険税の減免	国民健康保険課 資格賦課担当	049-224-5833
5	国民健康保険一部負担金減免	国民健康保険課 保険給付担当	049-224-5836
6	後期高齢者医療保険料の減免	高齢・障害医療課 後期高齢者医療資格担当	049-224-5842
7	後期高齢者医療一部負担金の減免	高齢・障害医療課 後期高齢者医療給付担当	049-224-5842
8	介護保険料の減免	介護保険課 保険料資格担当	049-224-5817
9	国民年金保険料の免除	市民課 国民年金担当 日本年金機構 川越年金事務所	049-224-5764 049-242-2657
10	利用者負担額(保育料)の軽減	保育課 入所担当	049-224-5827
11	ひとり親家庭等医療費支給の特例措置	こども政策課 こども給付担当	049-224-6278
12	特別児童扶養手当の特例措置	こども政策課 こども給付担当	049-224-6278
13	母子父子寡婦福祉資金の償還猶予	こども家庭課 ひとり親支援担当	049-224-5821
14	児童扶養手当の特例措置	こども家庭課 ひとり親支援担当	049-224-5821
15	育英資金の返済猶予	教育総務課 総務担当	049-224-6074
16	就学援助費の支給	教育財務課 財務担当	049-224-6083
17	マイナンバーカードの再発行手数料の免除	市民課 住民記録担当	049-224-5744
18	被災家屋の消毒	川越市保健所 食品・環境衛生課 環境衛生担当	049-227-5103
19	災害見舞金の支給	福祉推進課 地域生活支援担当	049-224-5769
20	弔慰金の支給	福祉推進課 地域生活支援担当	049-224-5769
21	り災者住宅の貸し付け	福祉推進課 地域生活支援担当	049-224-5769
22	日赤災害救援物資配布	福祉推進課 地域生活支援担当	049-224-5769
23	災害ごみの処理手数料の免除	環境施設課 管理担当	049-239-6901
24	浸水住宅等排水処理費補助金	防災危機管理室 防災担当	049-224-5554
25	埼玉県中小企業制度融資	川越商工会議所	049-229-1850

※条件によっては、受けられない制度があります。

### り災証明書等について

被災した方が、税の軽減や保険等を受ける際に「り災証明書」や「被災証明書」が必要となる場合があります。

- り災証明書……災害により被害を受けた住家について、被害の程度を証明するもの
- 被災証明書……災害により被害を受けた家屋およびその他のものについて、被害があったことを証明するもの
- り災届出証明書…災害により被害を受けたものについて、被害の状況を市長に届け出たことを証明するもの

受付窓口(火災以外の場合) 福祉推進課 電話:049-224-5769

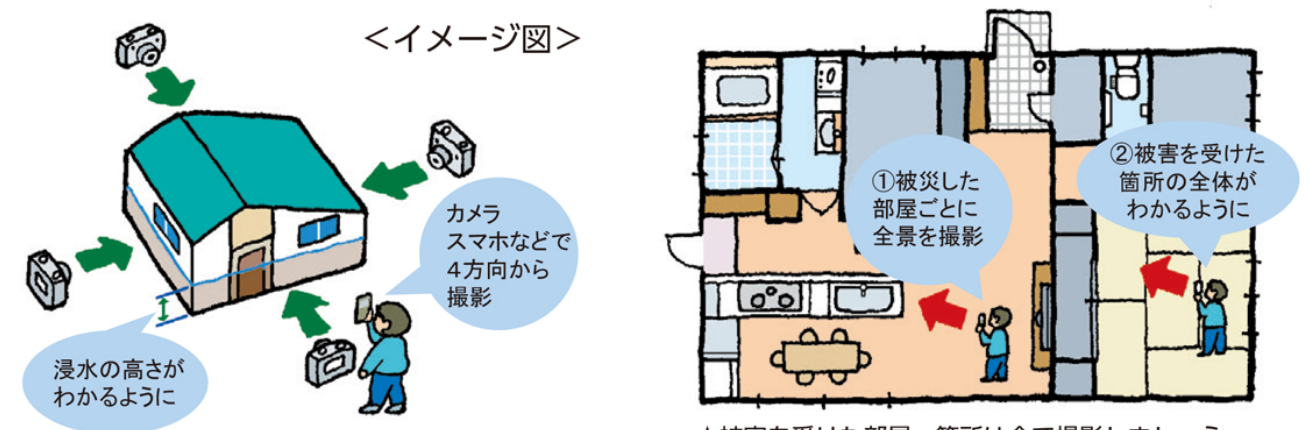
## 住まいが被害を受けたら…

災害で住まいが被害を受けたときは、あまりのショックに、何から手を付けたらいいか分からなくなるかもしれません。被災者の方々が一日も早く日常生活を取り戻せるように、行政も様々な支援に動き出します。それらの支援も受けながら、一歩ずつ再建を進めていきましょう。その支援を受けるためにも、被害状況を写真で撮るようお願いします。

### 家の被害状況を写真で記録しましょう

片付けや修理の前に、家の被害状況を写真に撮って保存しておきましょう。市からり災証明書を取得して支援を受ける際や、保険会社に損害保険を請求する際などに、たいへん役に立ちます。

**ポイントは、家の外と中の写真を撮ることです。**



★被害を受けた部屋・箇所は全て撮影しましょう。



# 防災関係機関一覧

種別	名称	所在地	電話番号	
国土交通省の施設	荒川上流河川事務所	新宿町3丁目12	049-246-6371	
	入間川出張所	大字小堤字八幡154-2	049-231-0458	
埼玉県	川越県土整備事務所	旭町2丁目13-6	049-243-2020	
	川越地方庁舎	新宿町1丁目17-17	049-244-1110	
川越市の施設	川越市役所	元町1丁目3-1	049-224-8811	
	川越市民サービスステーション	脇田本町8-1 U PLACE3階	049-257-6088	
	芳野市民センター	大字北田島119-2	049-222-0527	
	古谷市民センター	大字古谷上3830-2	049-235-2621	
	南古谷市民センター	大字今泉371-1	049-235-1835	
	高階市民センター	大字藤間27-1	049-242-0600	
	福原市民センター	大字今福481-3	049-243-4015	
	大東市民センター	豊田本5丁目16-1	049-243-3426	
	霞ヶ関市民センター	大字笠幡177-1	049-231-2102	
	川鶴市民センター	川鶴2丁目8-3	049-233-6910	
	霞ヶ関北市民センター	霞ヶ関北3丁目12-4	049-231-0221	
	名細市民センター	大字小堤662-1	049-231-2202	
	山田市民センター	大字山田161-7	049-222-0693	
	小仙波庁舎	小仙波町2丁目50-1	049-224-5987	
	上下水道局	三久保町20-10	049-223-3061	
	警察署・交番・駐在所	川越警察署	大字大仙波410-1	049-224-0110
		笠幡交番	大字笠幡4540-3	049-232-6866
		霞ヶ関駅前交番	霞ヶ関東2丁目2-1	049-231-0151
		川越駅前交番	脇田町107	049-222-0377
川越市駅前交番		田町1-1	049-222-0261	
川越中央交番		脇田本町8-3	049-244-4014	
新河岸駅前交番		大字砂940-2	049-244-4597	
神明町交番		神明町7-43	049-222-0146	
名細交番		大字天沼新田321-5	049-232-1342	
本川越駅前交番		新富町1丁目22	049-222-0162	
南大塚駅前交番		南台2丁目13-8	049-243-3741	
南古谷駅前交番		並木新町1-1	049-235-0336	
山田駐在所		大字山田167-1	049-225-3488	
芳野駐在所		大字石田本郷827	049-223-2133	
消防署・分署		川越北消防署	神明町48-4	049-226-7290
		南古谷分署	大字久下戸3528-1	049-235-0801
		川越中央消防署	新宿町2丁目14-7	049-242-2365
		高階分署	大字砂新田16-3	049-243-8054
		大東分署	南大塚1丁目1-9	049-245-3119
		川越西消防署	伊勢原町5丁目3	049-231-2066
	名細分署	大字鯨井589-1	049-234-0119	
	救急病院・診療所	池袋病院	大字笠幡3724-6	049-231-1552
		帯津三敬病院	大字大中居545	049-235-1981
		康正会病院	大字山田320-1	049-223-5711
埼玉医科大学総合医療センター		大字鴨田1981	049-228-3400 049-228-3595 (夜間・休日受付)	
赤心堂病院		脇田本町25-19	049-242-1181	
本川越病院		中原町1丁目12-1	049-222-0533	
三井病院		連雀町19-3	049-222-5321	
南古谷病院		大字久下戸110	049-235-7777	
武蔵野総合病院		大字大袋新田977-9	049-244-6340	
川越救急クリニック		小仙波1049-1	049-293-5877	
行定病院		脇田本町4-13	049-242-0382	
しらすき川越クリニック		上野田町35-4	049-220-9900	

# 水害時指定緊急避難場所一覧

水害時欄は、「○」避難可能、「②」2階以上が避難可能、「③」3階以上が避難可能を表しています。

避難は、浸水想定区域外への避難が原則です。浸水想定区域内の「2階以上が避難可能」「3階以上が避難可能」な避難場所は、逃げ遅れた場合などに緊急的に避難する場所になります。

※水害時に開設される避難場所は災害の状況により異なりますので、市が発表する避難場所開設情報を確認してください。

## 本庁中央地区

	名称	所在地	水害時
1	川越第一中学校	小仙波町5丁目6	○
2	川越総合高等学校	小仙波町5丁目14	○
3	中央小学校	中原町1丁目25	○
4	川越工業高等学校	西小仙波町2丁目28-1	○
5	仙波小学校	富士見町4-1	○
6	川越女子高等学校	六軒町1丁目23	○

## 本庁南地区

	名称	所在地	水害時
7	市立川越高等学校	旭町2丁目3-7	○
8	城南中学校	新宿町3丁目19-1	○
9	新宿小学校	新宿町6丁目9-1	○
10	野田中学校	野田町2丁目19-14	○
11	富士見中学校	東田町17-1	○
12	泉小学校	大字小室463	②

## 本庁北地区

	名称	所在地	水害時
13	川越小学校	郭町1丁目1-1	○
14	川越第一小学校	郭町1丁目21	○
15	川越高等学校	郭町2丁目6	○
16	月越小学校	月吉町51	②
17	初雁中学校	宮下町1丁目21-3	○
18	今成小学校	今成2丁目42-1	②

## 芳野地区

	名称	所在地	水害時
19	芳野中学校	大字石田本郷733	②
20	芳野小学校	大字鴨田331	②

## 古谷地区

	名称	所在地	水害時
21	東中学校	大字小中居278	③
22	川越運動公園総合体育館	大字下老袋388-1	②
23	古谷小学校	大字古谷上5465	③
24	教育センター	大字古谷上6083-10	②

## 南古谷地区

	名称	所在地	水害時
25	牛子小学校	大字牛子418	③
26	南古谷小学校	大字木野目1451	③
27	南古谷中学校	大字久下戸3721	③
28	城北埼玉高等学校	大字古市場585-1	②

## 高階地区

	名称	所在地	水害時
29	砂中学校	大字砂260	③
30	高階小学校	大字砂新田58	○
31	川越初雁高等学校	大字砂新田2564	○
32	高階西中学校	大字砂新田2593	○
33	寺尾小学校	大字寺尾979-2	③
34	寺尾中学校	大字寺尾1068	③
35	高階中学校	大字藤間10	○
36	高階西小学校	大字藤間1102	○
37	高階北小学校	砂新田1丁目16-1	②
38	高階南小学校	諏訪町12-3	○

## 福原地区

	名称	所在地	水害時
39	福原小学校	大字今福508	○
40	福原中学校	大字今福512	○
41	川越南文化会館	大字今福1295-2	○

## 大東地区

	名称	所在地	水害時
42	大東西中学校	藤倉1丁目1-1	○
43	武蔵野小学校	むさし野14-1	○
44	大東東小学校	豊田本4丁目16-1	○
45	川越南高等学校	南大塚1丁目21-1	○
46	大東中学校	南大塚1丁目20-1	○
47	大塚小学校	大塚2丁目10-1	○
48	大東西小学校	大字山城32-5	○

## 霞ヶ関地区

	名称	所在地	水害時
49	霞ヶ関中学校	大字笠幡72	○
50	霞ヶ関小学校	大字笠幡177	○
51	川越西高等学校	大字笠幡2488-1	○
52	霞ヶ関西中学校	大字笠幡3464-3	○
53	霞ヶ関西小学校	大字笠幡3971-4	②
54	霞ヶ関南小学校	かずみ野1丁目1-4	○

## 川鶴地区

	名称	所在地	水害時
55	川越西中学校	川鶴1丁目1	○
56	川越西小学校	川鶴1丁目5	○

## 霞ヶ関北地区

	名称	所在地	水害時
57	霞ヶ関東中学校	大字的場2706	②
58	霞ヶ関東小学校	大字的場2735-2	②
59	霞ヶ関北小学校	伊勢原町5丁目1-1	○

## 名細地区

	名称	所在地	水害時
60	上戸小学校	大字上戸390-1	②
61	鯨井中学校	大字鯨井562-2	②
62	名細中学校	大字小堤14	○
63	名細小学校	大字小堤214	②
64	広谷小学校	大字下広谷558-1	○
65	川越西文化会館	大字鯨井1556-1	○

## 山田地区

	名称	所在地	水害時
66	山田小学校	大字山田167	②
67	山田中学校	大字山田550	②

# わが家の防災メモ

非常時に連絡しなければならない方などをメモしておくページです。事前に名前や電話番号などを記入しておきましょう。

## 最寄りの避難場所








①	②
---	---

## 家族・知人などの連絡先

名 前	電話(勤務先・学校)	住 所	メ モ

## 非常持出品

夜間時の避難を前提に足元を照らす「懐中電灯」をはじめとして、「替えの下着」なども必要となります。過去の避難の教訓から、緊急避難でない場合は、「1食分程度の食事」を自分で用意する心がけが必要です。

<p><b>食料品</b></p> <ul style="list-style-type: none"> <li><input type="checkbox"/> 飲料水</li> <li><input type="checkbox"/> 非常食</li> </ul> 	<p><b>衣類など</b></p> <ul style="list-style-type: none"> <li><input type="checkbox"/> 下着・上着</li> <li><input type="checkbox"/> タオル・ウェットシート</li> <li><input type="checkbox"/> 洗面用具</li> <li><input type="checkbox"/> 歯ブラシ</li> </ul> 	<p><b>貴重品</b></p> <ul style="list-style-type: none"> <li><input type="checkbox"/> 預金通帳</li> <li><input type="checkbox"/> 印鑑</li> <li><input type="checkbox"/> 現金</li> <li><input type="checkbox"/> 保険証</li> </ul> 	<p><b>日用品など</b></p> <ul style="list-style-type: none"> <li><input type="checkbox"/> 懐中電灯</li> <li><input type="checkbox"/> 携帯ラジオ</li> <li><input type="checkbox"/> 予備電池</li> <li><input type="checkbox"/> 携帯電話</li> <li><input type="checkbox"/> 充電器</li> </ul> 
<p><b>小さな子どもや高齢者の方が居る家庭では</b></p> <ul style="list-style-type: none"> <li><input type="checkbox"/> 粉ミルク・ほ乳瓶</li> <li><input type="checkbox"/> 離乳食</li> <li><input type="checkbox"/> 流動食</li> <li><input type="checkbox"/> 紙おむつ</li> <li><input type="checkbox"/> 常備薬</li> <li><input type="checkbox"/> お薬手帳</li> </ul> 	<p><b>ペットの居る家庭では</b></p> <ul style="list-style-type: none"> <li><input type="checkbox"/> ペットフード</li> <li><input type="checkbox"/> ふん尿の始末用品</li> <li><input type="checkbox"/> ケージ</li> </ul> 	<p><b>女性向け</b></p> <ul style="list-style-type: none"> <li><input type="checkbox"/> 防犯ブザー、ホイッスル</li> <li><input type="checkbox"/> 生理用品</li> <li><input type="checkbox"/> くし、手鏡</li> <li><input type="checkbox"/> ヘアゴム</li> </ul> 	<p><b>動きやすい服装 2人以上で避難を!</b></p> <ul style="list-style-type: none"> <li><input type="checkbox"/> 2人以上で避難</li> <li><input type="checkbox"/> リュックサック</li> <li><input type="checkbox"/> 長袖、長ズボン</li> <li><input type="checkbox"/> 雨具</li> </ul> 
<p><b>感染症対策として (自宅を離れる場合)</b></p> <ul style="list-style-type: none"> <li style="width: 25%;"><input type="checkbox"/> 不織布マスク</li> <li style="width: 25%;"><input type="checkbox"/> 体温計</li> <li style="width: 25%;"><input type="checkbox"/> 使い捨てビニール手袋</li> <li style="width: 25%;"><input type="checkbox"/> スリッパ</li> <li style="width: 25%;"><input type="checkbox"/> アルコール消毒液</li> <li style="width: 25%;"><input type="checkbox"/> 固形石鹸</li> <li style="width: 25%;"><input type="checkbox"/> ビニール袋</li> <li style="width: 25%;"><input type="checkbox"/> 除菌シート</li> </ul>			

- 持出品は、欲張ると避難の妨げになる場合があります。  
「目安:男性15kg、女性10kg」
- 非常食や飲料水の備蓄は、家族全員7日分を備蓄しましょう。
- 何を、どれくらい、誰が持つかなどを、家族全員で話し合しましょう。
- 飲料水は一人1日3リットルが目安です。
- 持出品は、まず「無ければ困るもの」を用意し、常に身近においておきましょう。
- 小さな子どもや高齢者の方の食料なども用意しておきましょう。
- ペットが居る家庭では、ペットフードやふん尿の始末用品を用意しておきましょう。